



# Geologic

44-203 Rybnik, Strzelecka 78

Tel: 502773557

email: geologic1@wp.pl

---

## PROGNOZA ODDZIAŁYWANIA NA ŚRODOWISKO MIEJSCOWEGO PLANU ZAGOSPODAROWANIA PRZESTRZENNEGO DLA OBSZARU POŁOŻONEGO W REJONIE UL. DZWONKOWEJ, JASKRÓW I MARZANNY W TYCHACH

**Zleceniodawca:** Urząd Miasta Tychy  
Aleja Niepodległości 49  
43-100 Tychy

**Autor:** mgr Tomasz Miłowski

**Data wykonania:** 16 luty 2024 r.

## SPIS TREŚCI

<b>1. WPROWADZENIE .....</b>	<b>4</b>
<b>1.1 CEL, ZAKRES PRACY, POWIĄZANIA Z INNYMI DOKUMENTAMI .....</b>	<b>4</b>
<b>1.2 METODY ZASTOSOWANE PRZY SPORZĄDZANIU PROGNOZY.....</b>	<b>5</b>
<b>1.3 CELE OCHRONY ŚRODOWISKA USTANOWIONE NA SZCZEBŁU MIĘDZYNARODOWYM, WSPÓLNOTOWYM I KRAJOWYM, ISTOTNE Z PUNKTU WIDZENIA PROJEKTOWANEGO DOKUMENTU, ORAZ SPOSOBY, W JAKICH TE CELE I INNE PROBLEMY ŚRODOWISKA ZOSTAŁY UWZGLĘDNIONE PODCZAS OPRACOWYWANIA DOKUMENTU.....</b>	<b>6</b>
<b>1.4 USTALENIA I GŁÓWNE CELE PROJEKTU MIEJSCOWEGO PLANU ZAGOSPODAROWANIA PRZESTRZENNEGO .....</b>	<b>6</b>
<b>2. CHARAKTERYSTYKA ŚRODOWISKA.....</b>	<b>8</b>
<b>2.1 POŁOŻENIE FIZYCZNO-GEOGRAFICZNE.....</b>	<b>8</b>
<b>2.2 BUDOWA GEOLOGICZNA .....</b>	<b>8</b>
<b>2.3 WODY POWIERZCHNIOWE.....</b>	<b>8</b>
<b>2.4 WODY PODZIEMNE .....</b>	<b>9</b>
<b>2.5 KLIMAT .....</b>	<b>10</b>
<b>2.6 POWIERZCHNIA ZIEMI.....</b>	<b>10</b>
<b>2.6.1 UKSZTAŁTOWANIE TERENU, ZAGROŻENIE OSUWISKOWE .....</b>	<b>11</b>
<b>2.6.2 GLEBY .....</b>	<b>12</b>
<b>2.7 ZASOBY NATURALNE.....</b>	<b>13</b>
<b>2.8 PRZYRODA OŻYWIONA .....</b>	<b>13</b>
<b>2.9 OBSZARY CHRONIONE NA PODSTAWIE USTAWY Z DNIA 16 KWIETNIA 2004 R. O OCHRONIE PRZYRODY I KORYTARZE EKOLOGICZNE .....</b>	<b>13</b>
<b>2.10 KRAJOBRAZ .....</b>	<b>13</b>
<b>2.11 ZABYTKI I OBIEKTY O WARTOŚCIACH KULTUROWYCH.....</b>	<b>14</b>
<b>3. OCENA POTENCJALNYCH ZMIAN STANU ŚRODOWISKA PRZY BRAKU REALIZACJI USTALEŃ PLANU .....</b>	<b>14</b>
<b>4. ISTNIEJĄCE PROBLEMY OCHRONY ŚRODOWISKA ISTOTNE Z PUNKTU WIDZENIA REALIZACJI PROJEKTOWANEGO DOKUMENTU, W SZCZEGÓLNOŚCI DOTYCZĄCE OBSZARÓW PODLEGAJĄCYCH OCHRONIE NA PODSTAWIE USTAWY Z DNIA 16 KWIETNIA 2004 R. O OCHRONIE PRZYRODY.....</b>	<b>14</b>
<b>5. SKUTKI DLA ŚRODOWISKA WYNIKAJĄCE Z REALIZACJI USTALEŃ PLANU .....</b>	<b>15</b>
<b>5.1 WPŁYW NA WODY POWIERZCHNIOWE.....</b>	<b>15</b>
<b>5.2 WPŁYW NA WODY PODZIEMNE .....</b>	<b>15</b>
<b>5.3 WPŁYW NA KLIMAT .....</b>	<b>15</b>
<b>5.4 POWIERZCHNIA ZIEMI.....</b>	<b>16</b>
<b>5.4.1 WPŁYW NA UKSZTAŁTOWANIE TERENU .....</b>	<b>16</b>
<b>5.4.2 WPŁYW NA GLEBY.....</b>	<b>16</b>
<b>5.5 WPŁYW NA ZASOBY NATURALNE.....</b>	<b>16</b>

5.6 WPŁYW NA PRZYRODĘ OŻYWIONĄ.....	16
5.7 WPŁYW NA OBSZARY CHRONIONE NA PODSTAWIE USTAWY Z DNIA 16 KWIETNIA 2004	
R. O OCHRONIE PRZYRODY I NA KORYTARZE EKOLOGICZNE .....	17
5.8 WPŁYW NA KRAJOBRAZ .....	18
5.9 WPŁYW NA ZABYTKI I OBIEKTY O WARTOŚCIACH KULTUROWYCH.....	18
5.10 WPŁYW NA WARUNKI I JAKOŚĆ ŻYCIA MIESZKAŃCÓW .....	18
5.10.1 JAKOŚĆ POWIETRZA ATMOSFERYCZNEGO.....	18
5.10.2 KLIMAT AKUSTYCZNY .....	19
5.10.3 POLA ELEKTROMAGNETYCZNE .....	20
5.10.4 GOSPODARKA ODPADAMI .....	20
5.10.5 ZAGROŻENIE POWODZIOWE .....	20
5.10.6 ZAGROŻENIE OSUWISKOWE .....	21
6. PRZEWIDYWANE MOŻLIWOŚCI TRANSGRANICZNEGO ODDZIAŁYWANIA NA ŚRODOWISKO .....	21
7. ROZWIĄZANIA MAJĄCE NA CELU ZAPOBIEGANIE, OGRANICZANIE LUB KOMPENSACJE PRZYRODNICZĄ NEGATYWNYCH ODDZIAŁYWAŃ NA ŚRODOWISKO .....	21
8. MOŻLIWOŚCI ROZWIĄZAŃ ALTERNATYWNYCH DLA OBSZARU NATURA 2000 .....	22
9. PROPOZYCJE DOTYCZĄCE PRZEWIDYWANYCH METOD ANALIZY SKUTKÓW REALIZACJI POSTANOWIEŃ PROJEKTOWANEGO PLANU ORAZ CZĘSTOTLIWOŚCI JEJ PRZEPROWADZANIA.....	22
10. STRESZCZENIE W JĘZYKU NIESPECJALISTYCZNYM.....	23
11. LITERATURA .....	27
12. DOKUMENTACJA FOTOGRAFICZNA .....	27

#### Spis rysunków

Rys. 1 Położenie geograficzne analizowanego terenu

Rys. 2 Wskazanie terenów z możliwością urbanizacji

Oświadczenie zgodnie z art. 51 ust. 2 pkt 1 lit. f ustawy z dnia 3 października 2008 r. o udostępnianiu informacji o środowisku i jego ochronie, udziale społeczeństwa w ochronie środowiska oraz o ocenach oddziaływania na środowisko (tj. Dz. U. z 2023 r. poz. 1094 ze zm.).

Oświadczam, że ja, Tomasz Miłowski spełniam wymagania o których mowa w art. 74a ust. 2 pkt 1 i 2 ww. ustawy: w 2003 r. ukończyłem studia wyższe z dziedziny geologii oraz w 2011 r. studia podyplomowe z zakresu prawnych problemów górnictwa i ochrony środowiska. W latach 2005 – 2024 wykonałem lub brałem udział w wykonaniu kilkuset prognoz oddziaływania na środowisko, raportów oddziaływania na środowisko oraz innych opracowań dotyczących ochrony środowiska. Jestem świadomy odpowiedzialności karnej za złożenie fałszywego oświadczenia.

  
Tomasz Miłowski  
44-203 Rybnik, ul. Strzelecka 78  
tel. 502 773 557 e-mail: geologic1@wp.pl  
NIP 62-2-283-41-91, REGON 241759860  
*Tomasz Miłowski*

## **1. WPROWADZENIE**

### **1.1 CEL, ZAKRES PRACY, POWIĄZANIA Z INNYMI DOKUMENTAMI**

Przedmiotem opracowania jest prognoza oddziaływania na środowisko miejscowego planu zagospodarowania przestrzennego miasta Tychy dla obszaru położonego w rejonie ul. Dzwonkowej, Jaskrów i Marzanny w Tychach. Prognoza została wykonana na zlecenie Urzędu Miasta w Tychach.

Obowiązek sporządzenia prognozy oddziaływania na środowisko miejscowego planu zagospodarowania przestrzennego wynika z przepisu art. 51 ust 1 ustawy z dnia 3 października 2008 r. o udostępnianiu informacji o środowisku i jego ochronie, udziale społeczeństwa w ochronie środowiska oraz o ocenach oddziaływania na środowisko (t.j. Dz. U. z 2023 r. poz. 1094 ze zm.).

Podstawowym celem prognozy jest wykazanie, jak ustalenia miejscowego planu zagospodarowania przestrzennego fragmentu gminy wpłyną na środowisko i czy, a jeśli tak to w jakim stopniu spowodują powstanie oddziaływań o charakterze znaczącym. Ze względu na dużą złożoność zjawisk przyrodniczych, ograniczony zakres rozpoznania środowiska oraz ogólny charakter dokumentów planistycznych, ocena potencjalnych przekształceń środowiska wynikających z projektowanego przeznaczenia terenu ma formę prognozy. Prognoza nie jest dokumentem rozstrzygającym o słuszności realizacji zamierzeń inwestycyjnych przewidzianych ustaleniami planu, a jedynie przedstawia prawdopodobne skutki jakie niesie za sobą realizacja ustaleń planu na poszczególne komponenty środowiska w ich wzajemnym powiązaniu, w szczególności na ekosystemy, krajobraz, a także na ludzi, dobra materialne oraz dobra kultury.

Niniejsza prognoza została sporządzona w oparciu o wymogi wynikające z przepisu art. 51 ust 2 ustawy z dnia 3 października 2008 r. o udostępnianiu informacji o środowisku i jego ochronie, udziale społeczeństwa w ochronie środowiska oraz o ocenach oddziaływania na środowisko (t.j. Dz. U. z 2023 r. poz. 1094 ze zm.).

Zgodnie z wyżej wymienionym artykułem sporządzana prognoza:

a) zawiera

- ustalenia i główne cele projektu miejscowego planu zagospodarowania przestrzennego fragmentu miasta Tychy oraz jego powiązania z innymi dokumentami,
- informacje o metodach zastosowanych przy sporządzaniu prognozy,
- informacje na temat przewidywanych możliwości transgranicznego oddziaływania na środowisko,
- propozycje dotyczące przewidywanych metod analizy skutków realizacji postanowień projektowanego planu oraz częstotliwości jej przeprowadzania,
- streszczenie sporządzone w języku niespecjalistycznym,

b) określa, analizuje i ocenia

- istniejący stan środowiska,

- potencjalne zmiany stanu środowiska przy braku realizacji postanowień projektowanego dokumentu,
- przewidywane znaczące oddziaływania na środowisko przy realizacji postanowień projektowanego dokumentu,
- istniejące problemy ochrony środowiska istotne z punktu widzenia realizacji projektowanego dokumentu,
- cele ochrony środowiska ustanowione na szczeblu międzynarodowym, wspólnotowym i krajowym istotne z punktu widzenia projektowanego dokumentu oraz sposoby w jakich te cele zostały uwzględnione,

c) przedstawia

- rozwiązania mające na celu zapobieganie, ograniczanie lub kompensację przyrodniczą negatywnych oddziaływań na środowisko,
- możliwości rozwiązań alternatywnych w odniesieniu do obszaru Natura 2000.

Projekt miejscowego planu zagospodarowania przestrzennego fragmentu miasta Tychy powiązany jest z następującymi dokumentami:

- Plan Zagospodarowania Przestrzennego Województwa Śląskiego z 2016 r. przyjęty uchwałą Sejmiku Województwa Śląskiego Nr V/26/2/2016 z dnia 29 sierpnia 2016 r. (Dz. Urz. Woj. Śl. z dnia 13 września 2016 r., poz. 4619);
- Studium uwarunkowań i kierunków zagospodarowania przestrzennego miasta Tychy, uchwalone Uchwałą Nr 0150/III/40/2002 Rady Miasta Tychy z dnia 18 grudnia 2002 r. ze zm.;
- Opracowanie ekofizjograficzne dla miasta Tychy, Etap IB weryfikacja i uzupełnienie materiałów planistycznych sporządzanych na potrzeby zmiany studium, analizy wzajemnych współzależności uwarunkowań zagospodarowania przestrzennego, Biuro Rozwoju Regionu sp. z o. o., październik 2010 r.;
- Na analizowanym terenie brak jest obowiązującego miejscowego planu zagospodarowania przestrzennego (dalej mpzp);

## **1.2 METODY ZASTOSOWANE PRZY SPORZĄDZANIU PROGNOZY**

W celu sporządzenia prognozy przeprowadzono następujące prace:

- zaznajomiono się z projektem miejscowego planu zagospodarowania przestrzennego, w tym z wnioskami do planu,
- zaznajomiono się z danymi fizjograficznymi oraz innymi dostępnymi opracowaniami sozologicznymi obejmującymi obszar objęty prognozą,
- dokonano oceny projektu mpzp w odniesieniu do obowiązujących aktów prawnych, w tym przepisów gminnych,
- przeprowadzono wizję obszaru objętego prognozą w lutym 2024 r.,

- dokonano analizy czynników potencjalnie mogących przynieść negatywne skutki dla środowiska,

### **1.3 CELE OCHRONY ŚRODOWISKA USTANOWIONE NA SZCZEBLU MIĘDZYNARODOWYM, WSPÓLNOTOWYM I KRAJOWYM, ISTOTNE Z PUNKTU WIDZENIA PROJEKTOWANEGO DOKUMENTU, ORAZ SPOSOBY, W JAKICH TE CELE I INNE PROBLEMY ŚRODOWISKA ZOSTAŁY UWZGLĘDNIONE PODCZAS OPRACOWYWANIA DOKUMENTU**

W projekcie miejscowego planu zagospodarowania przestrzennego fragmentu miasta Tychy powinny zostać uwzględnione priorytety w zakresie ochrony środowiska wynikające z dokumentów ustanowionych na szczeblu rządowym, samorządowym, porozumień międzynarodowych oraz projektów dokumentów i dyrektyw Unii Europejskiej.

Poszczególne dyrektywy, międzynarodowe akty prawne zostały wdrożone do polskiego prawodawstwa i tym samym znalazły swoje odzwierciedlenie w projektowanym dokumencie. Projekt analizowanego dokumentu uwzględnia wytyczne i cele ochrony środowiska przyjęte w wyżej wymienionych dyrektywach i konwencjach, poprzez zamieszczenie zapisów dotyczących różnych aspektów środowiska, zwłaszcza w zakresie jego ochrony. Uzyskano w ten sposób wysoką zgodność z dokumentami planistycznymi różnego szczebla, co pozwala wnioskować, że związane z nimi cele będą osiągane również przez ustalenia funkcjonalne wynikające z projektu planu. Zostało utrzymane założenie strategiczne dokumentów wszystkich poziomów, że celem generalnym rozwoju jest rozwój zrównoważony, przez który należy rozumieć zrównoważony udział wszystkich istotnych czynników ekologicznych, gospodarczych i społecznych.

### **1.4 USTALENIA I GŁÓWNE CELE PROJEKTU MIEJSCOWEGO PLANU ZAGOSPODAROWANIA PRZESTRZENNEGO**

Plan obejmuje obszar o powierzchni ok. 15,6 ha, w granicach określonych na rysunku planu i stanowi realizację Uchwały Nr XLIX/914/23 Rady Miasta Tychy z dnia 27 kwietnia 2023 r. w sprawie przystąpienia do sporządzenia miejscowego planu zagospodarowania przestrzennego dla obszaru położonego w rejonie ul. Dzwonkowej, Jaskrów i Marzanny w Tychach. Na analizowanym terenie brak jest obowiązującego mpzp. Sporządzenie mpzp ma na celu racjonalne zagospodarowanie terenów, zgodnie z uwzględnieniem stanu istniejącego oraz kierunkami polityki przestrzennej przyjętej dla tego obszaru w studium uwarunkowań i kierunków zagospodarowania przestrzennego miasta Tychy (dalej suikzp). W projekcie ustalono stosowne przeznaczenia terenów oraz zasady zabudowy, zagospodarowania oraz kształtowania i ochrony ładu przestrzennego. W projekcie miejscowego planu zagospodarowania przestrzennego ustalono następujące przeznaczenia terenów:

- MN-U – tereny zabudowy mieszkaniowej jednorodzinnej wolnostojącej lub usług;
- MW-U – teren zabudowy mieszkaniowej wielorodzinnej lub usług;
- UH-RZM – teren usług handlu lub zabudowy zagrodowej;

- RN-RZM – teren rolnictwa z zakazem zabudowy lub zabudowy zagrodowej;
- IKP – teren pompowni ścieków;
- KDL – teren drogi lokalnej.

W projekcie miejscowego planu zagospodarowania przestrzennego w części północnej, przy ul. Dzwonkowej oraz w części południowej wskazano tereny zabudowy mieszkaniowej jednorodzinnej wolnostojącej lub usług. W części zachodniej, w miejscu obecnego obiektu usługowego, gdzie sprzedawany jest kamień ogrodowy wskazano tereny UH-RZM usług handlu lub zabudowy zagrodowej. Projekt planu nie wskazuje żadnych nowych dróg, tak publicznych, jak i wewnętrznych. W związku z realizacją ustaleń planu część północna i południowa obszaru zmieni swój charakter z rolniczego na miejski, zaś część centralna będzie dalej pełniła funkcję rolniczą, przy czym zaistnieje tu możliwość realizacji zabudowy zagrodowej. Założony na tym terenie wysoki, wynoszący 80% współczynnik powierzchni biologicznie czynnej, pozwala prognozować, że duża część terenu pozostanie wolna od zabudowy.

Na terenie objętym planem nie występują złoża kopalin, obszary i tereny górnicze, formy ochrony przyrody, zjawiska osuwiskowe, ani obszary szczególnego zagrożenia powodzią. Analizowany teren nie był proponowany do objęcia ochroną ze względu na wartości przyrodnicze, gdyż brak tu szczególnie cennych siedlisk przyrodniczych czy stanowisk gatunków chronionych. Znajduje się tu jeden obiekt o charakterze zabytkowym - stanowisko archeologiczne, ujęte ono zostało w projekcie planu.

Projektowane ustalenia planu nie będą miały większego wpływu na środowisko, gdyż na analizowanym terenie brak jest szczególnych wartości przyrodniczych. W sąsiedztwie terenu objętego planem również nie występują cenne siedliska przyrodnicze, które narażone byłyby na ewentualne zniszczenie. Dodatkowym argumentem przemawiającym za brakiem wystąpienia znaczących oddziaływań jest charakter proponowanych przeznaczeń terenu, które zwykle nie stanowią elementów zdecydowanie negatywnie oddziałujących na środowisko, wskazano tylko tereny o charakterze mieszkaniowym, zagrodowym i usługowym.

## **2. CHARAKTERYSTYKA ŚRODOWISKA**

### **2.1 POŁOŻENIE FIZYCZNO-GEOGRAFICZNE**

Miejscowym planem zagospodarowania przestrzennego objęty został obszar położony we wschodniej części miasta, na osiedlu Wartogłowiec, o powierzchni ok. 15,6 ha. Granicę wschodnią stanowi ul. Jaskrów, granicę północną ul. Dzwonkowa, granica południowo-zachodnia przebiega na fragmencie wzdłuż ul. Marzanny. Granica zachodnia i południowa przebiega nieregularnie, bez oparcia o obiekty geograficzne.

Według podziału na jednostki fizyczno-geograficzne J. Kondrackiego<sup>1</sup> analizowany teren znajduje się w prowincji Karpaty Zachodnie z Podkarpaciem Zachodnim i Północnym (51), w podprowincji Podkarpacie Północne (512), w makroregionie Kotlina Oświęcimska (512.2), w mezoregionie Równina Pszczyńska (512.21).

### **2.2 BUDOWA GEOLOGICZNA**

Na terenie miasta Tychy głęboko pod utworami trzeciorzędowymi występują węglonośne utwory karbonu, reprezentowane przez górnokarbońskie zlepieńce, piaskowce, mułowce i węgiel kamienny warstw łaziskich, piaskowce i piaski arkozowe krakowskiej serii piaskowcowej oraz iłowce, mułowce i węgiel kamienny warstw załęskich i orzeskich (seria mułowcowa). W podłożu analizowanego obszaru występują utwory warstw łaziskich i libiąskich. Na utworach karbońskich zalegają zwarte warstwy trzeciorzędowe, które reprezentowane są przez utwory starszego miocenu Nb tworzone przez ily piaszczyste i margliste, piaski, żwiry i łupki ilaste z gipsem i anhydrytem oraz sole kamienne.<sup>2,3</sup> Na utworach karbońskich i trzeciorzędowych zalegają utwory związane z okresem zlodowaceń. Zgodnie ze Szczegółową Mapą Geologiczną Polski ark. Oświęcim<sup>4</sup> w części północnej i centralnej znajduje się płat glin zwałowych  $g_{gzw}Q_{p2}$ <sup>5</sup> deponowany w okresie Zlodowacenia Południowopolskiego. Utwory te występują również w części południowej obszaru, przy czym przykryte są one namułami dolinki niewielkiego cieku.

### **2.3 WODY POWIERZCHNIOWE**

#### Wody powierzchniowe płynące i stojące

Na analizowanym terenie nie występują jakiegokolwiek cieki, które posiadają własne hydronimy. W północnej części obszaru znajduje się niewielki ciek o charakterze rowu melioracyjnego, który jest już obecnie mocno zarośnięty, nie mniej w okresie obserwacji (luty 2024 r.), w czasie po roztopach i obfitych opadach prowadził dużo wody.

#### Zagrożenie powodziowe

Na analizowanym terenie nie zostały wyznaczone obszary szczególnego zagrożenia powodzią, brak jest również obszarów narażonych na wystąpienie lokalnych podtopień.

#### Ujęcia wód powierzchniowych oraz ich strefy ochronne

---

<sup>1</sup> Kondracki J., Geografia Regionalna Polski, PWN, Warszawa 2001;

<sup>2</sup> Kotlicy G. i S., Mapa geologiczna Polski w skali 1:200000, ark. Gliwice, WG, Warszawa, 1979 r.;

<sup>3</sup> Mapa geologiczna Polski 1 : 200000, ark. Kraków., Wydawnictwa Geologiczne, 1980 r.;

<sup>4</sup> Biernat S., Kryowska M., Szczegółowa Mapa Geologiczna Polski ark. Oświęcim, PIG, Warszawa, 1958 r.;



Na analizowanym terenie nie występują ujęcia wód powierzchniowych, ani ich strefy ochronne.

#### Jednolite części wód powierzchniowych

Na analizowanym terenie nie występują jakiegokolwiek cieków wydzielone jako JCWP. Centralna i południowa część terenu znajduje się w zlewni JCWP nr PLRW20006211869 Potok Tyski, natomiast część północna w zlewni JCWP nr PLRW20006211869 Mleczna.

## **2.4 WODY PODZIEMNE**

### Regionalizacja Hydrogeologiczna

Według Mapy Hydrogeologicznej w skali 1:200000 ark. Kraków<sup>5</sup> analizowany teren wchodzi w skład Górnośląskiego Regionu Hydrogeologicznego XVI, Podregion Łaziski XVI 3, w którym główny poziom użytkowy wód podziemnych znajduje się w utworach karbonu górnego.

### Użytkowe poziomy wodonośne

Według Mapy Hydrogeologicznej Polski ark. Oświęcim<sup>6</sup> na analizowanym terenie głównym użytkowym piętrzem wodonośnym są utwory karbońskie.

Karbońskie piętro wodonośne budują przepuszczalne piaskowce, piaskowce zlepieńcowate lub zlepieńce warstw łaziskich, rozdzielone na kilka poziomów nieprzepuszczalnymi wkładkami i warstwami ilowców. Skały tego piętra są kolektorem znacznej ilości wód, choć skomplikowana tektonika i rozdzielenie poziomów wodonośnych powoduje, że wydajności pojedynczych otworów studziennych są silnie zróżnicowane. Poziomy wodonośne zasilane są z powierzchni - na wychodniach warstw łaziskich, lub poprzez przepuszczalne utwory czwartorzędu, a lokalnie również triasu. Mapa Hydrogeologiczna Polski ark. Tychy wydziela na tym terenie jednostkę hydrogeologiczną tj. 3cC3II. Parametry tej jednostki podano w tabeli poniżej. Wodonośność potencjalnej studni wierconej wynosi mniej niż 10 m<sup>3</sup>h. Jakość wód jest średnia, wymagają one uzdatnienia (IIb), stopień zagrożenia wód jest bardzo niski, izolacja słaba, występują tu ogniska zanieczyszczeń.

Tabela 1 Główne parametry jednostki hydrogeologicznej

Symbol jednostki hydrogeologicznej	Piętro wodonośne	Głębokość występowania	Miąższość [m]	Współczynnik filtracji [m/24h]	Przewodność warstwy wodonośnej [m <sup>2</sup> /24h]	Moduł zasobów odnawialnych [m <sup>3</sup> /24h/km <sup>2</sup> ]	Moduł zasobów dyspozycyjnych [m <sup>3</sup> /24h/km <sup>2</sup> ]
3cC3II	C	15 - 50	Śr. 70	2,9	203	415	259

### Główne zbiorniki wód podziemnych

Według Mapy wstępnej waloryzacji głównych zbiorników wód podziemnych<sup>7</sup> oraz materiałów Państwowej Służby Hydrogeologicznej w podłożu analizowanego terenu nie wydzielono Głównych Zbiorników Wód Podziemnych, ani ich stref ochronnych.

### Jednolite części wód podziemnych

<sup>5</sup> Józwiak A., Kowalczevska G., Mapa Hydrogeologiczna Polski w skali 1:200000, ark. Kraków, WG, Warszawa, 1984 r.;

<sup>6</sup> Gatlik J., Mapa Hydrogeologiczna Polski ark. Oświęcim, PIG, Warszawa, 1997 r.

<sup>7</sup> Skrzypczyk L. [red], 2003: Mapa wstępnej waloryzacji Głównych Zbiorników Wód Podziemnych 1:800000, PIG, Warszawa;

W podziale na jednolite części wód podziemnych (JCWPd), cały analizowany teren znajduje się w obrębie JCWPd nr PLGW2000145.

### Ujęcia wód powierzchniowych i podziemnych

Na analizowanym obszarze nie znajdują się ujęcia wód powierzchniowych lub podziemnych ani ich strefy ochronne.

## **2.5 KLIMAT<sup>8</sup>**

Według regionalizacji rolniczo-klimatycznej R. Gumińskiego, obszar opracowania należy do dzielnicy częstochowsko-kieleckiej. Tychy znajdują się na południowym skraju tej dzielnicy. Na warunki klimatyczne na tym terenie znaczny już wpływ wywiera bliskość Bramy Morawskiej i Beskidów. Ogólnie klimat jest tu nieco cieplejszy i bardziej wilgotny niż przeciętnie w obrębie całej dzielnicy klimatycznej.

W zakresie większości charakterystyk meteorologicznych, dla obszaru miasta, za najbardziej reprezentatywne uznano dane pochodzące ze stacji meteorologicznej w Katowicach - Muchowcu:

- średnia roczna temperatura powietrza: 7,9°C,
- średnia roczna temperatura powietrza najcieplejszego miesiąca (lipiec): 17,3°C,
- średnia roczna temperatura powietrza najchłodniejszego miesiąca (styczeń): -2,3°C,
- najwyższa maksymalna temperatura powietrza (29.08.1992): 36,0°C,
- najniższa minimalna temperatura powietrza (08.01.1987): -27,4°C,
- średnie roczne sumy opadów atmosferycznych: 724 mm, w półroczu ciepłym (maj-październik) - 458 mm,
- maksymalny zanotowany opad dobowy (21.04.1972): 82 mm,
- średnia liczba dni z mgłą w roku: 55 dni,
- średni czas zalegania pokrywy śnieżnej: 60 dni w roku,
- przeważające wiatry: ok. 50% wiatrów z sektora zachodniego
- czas trwania okresu wegetacyjnego: 210 - 220 dni.

Przeważają wiatry z sektora zachodniego – ok. 50%. Porównując dane z Katowic i Bierunia zauważa się znaczne różnice w udziale wiatrów wiejących z południa i północy oraz cisz. Świadczy to o istotnym wpływie czynników modyfikujących przepływ wiatrów, głównie orograficznych. Jest to szczególnie widoczne w przypadku lokalizacji posterunku w Bieruniu. Kierunek oraz prędkość wiatru ma istotne znaczenie dla rozpraszania zanieczyszczeń. W przypadku emitorów wysokich można przyjąć ogólną zasadę, że będzie to następować zgodnie z ogólną cyrkulacją powietrza, a więc najczęściej z zachodu na wschód. Na niższej wysokości lokalne warunki przewietrzania mogą odbiegać od tej zasady. Możliwe jest przede wszystkim znaczne zróżnicowane siły wiejących wiatrów z poszczególnych kierunków.

Opady atmosferyczne są mierzone na posterunku opadowym w Tychach. Blisko połowa opadów przypada na 4 ciepłe (wiosenno-letnie) miesiące (maj – sierpień). Najniższe

---

<sup>8</sup> Na podstawie: Opracowanie ekofizjograficzne dla miasta Tychy, Etap IB weryfikacja i uzupełnienie materiałów planistycznych sporządzanych na potrzeby zmiany studium, analizy wzajemnych współzależności uwarunkowań zagospodarowania przestrzennego, Biuro Rozwoju Regionu sp. z o.o., październik 2010 r.;

opady są notowane w miesiącach zimowych (styczeń, luty). Są wówczas ponad dwukrotnie mniejsze jak w miesiącach letnich (lipiec, sierpień), kiedy są najwyższe.

**Tabela 2 Opady atmosferyczne na posterunku w Tychach w wieloleciu 1961-2000**

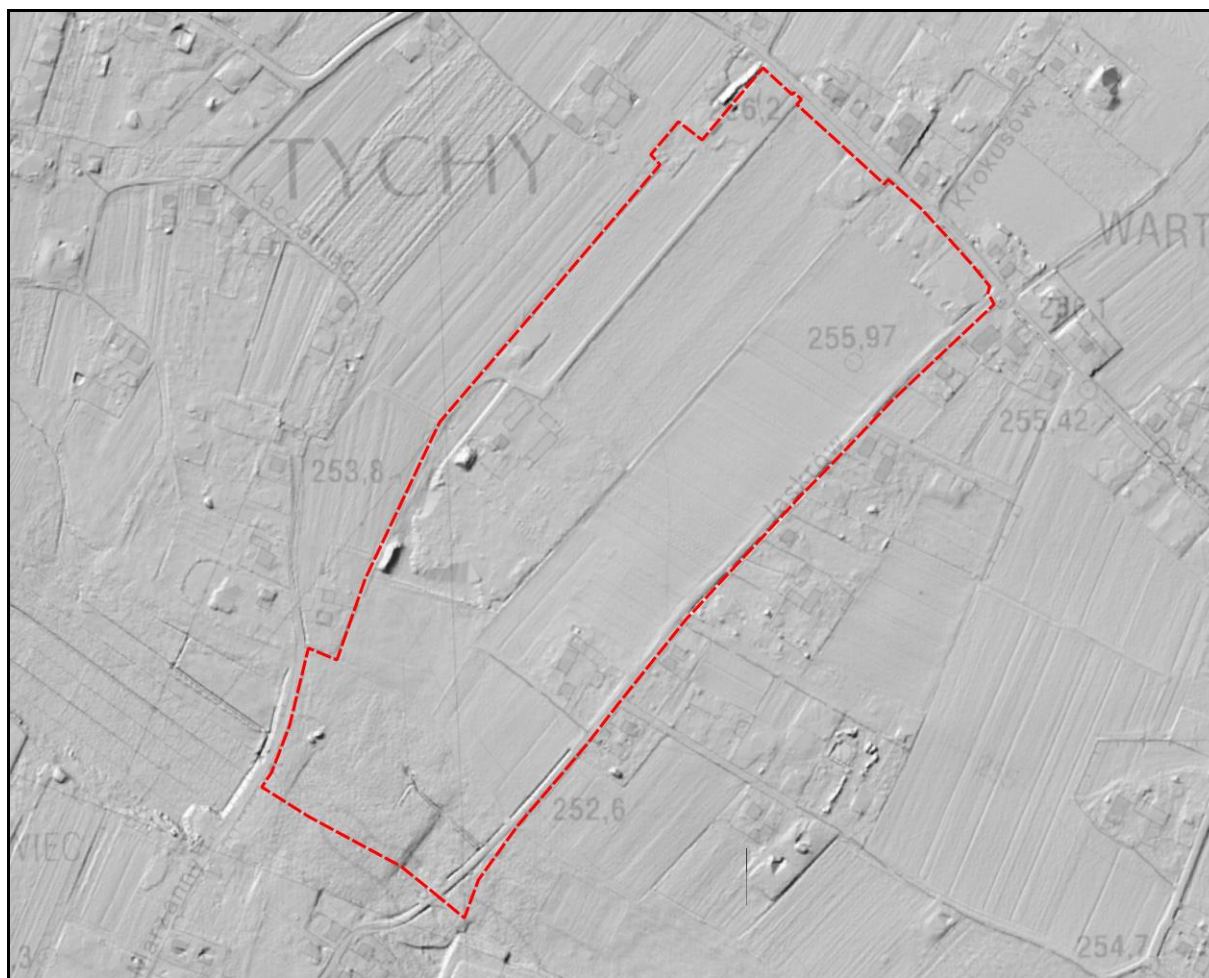
	Sumy miesięcznych opadów												Suma roczna
	XI	XII	I	II	III	IV	V	VI	VII	VIII	IX	X	
Rok normalny	52	49	42	41	45	51	80	90	95	81	61	51	738
Rok suchy (1982)	38	64	43	8	10	29	49	113	78	59	18	26	535
Rok wilgotny (1962)	121	52	51	61	73	102	220	83	158	65	100	36	1122

## 2.6 POWIERZCHNIA ZIEMI

### 2.6.1 UKSZTAŁTOWANIE TERENU, ZAGROŻENIE OSUWISKOWE

#### Ukształtowanie terenu

Analizowany obszar położony jest w obrębie rozległych równin wodnolodowcowych kształtujących tę część obszaru miasta Tychy. Analizowany teren jest dość płaski, w części południowej zaznacza się jedynie niewielka dolinka cieku o charakterze rowu melioracyjnego. Ciek ten dawniej uchodził do doliny Potoku Tyskiego, jednak obecnie ze względu na zabudowę i przekształcenia terenu ten naturalny spływ nie jest już widoczny. Rzędne w części północnej wynoszą ok. 255 m n.p.m., zaś w części południowej ok. 250 m n.p.m. W ukształtowaniu terenu zaznacza się łagodny spadek w kierunku południowym, do doliny Potoku Tyskiego, który jednak maskowany jest przez zabudowę terenu, teren cmentarza oraz głównie przez nasypy drogi krajowej nr 44.



Rysunek 1 Ukształtowanie analizowanego terenu na podstawie Numerycznego Modelu Terenu

### Zjawiska osuwiskowe

Na podstawie analizy danych kartograficznych, wizji terenowej i danych Systemu Ochrony Przeciwosuwiskowej (PIG), na analizowanym terenie nie stwierdzono zjawisk osuwiskowych – aktualnych lub historycznych. Analizowany teren pod względem ukształtowania terenu i litologii nie jest predysponowany do występowania tego rodzaju zjawisk.

### Osiadania terenu na skutek podziemnej eksploatacji górnictwa

W podłożu analizowanego obszaru nie występują złoża, obszary i tereny górnicze. W związku z brakiem złóż węgla kamiennego nie wystąpiły tu zjawiska związane z osiadaniami terenu.

### **2.6.2 GLEBY**

Mapa glebowo-rolnicza wydziela na tym terenie gleby pseudobielicowe A zaliczone do kompleksu pszenno-dobrego 2 w części centralnej i południowej oraz do kompleksu zbożowo-pastewnego mocnego w części północnej. Według wydzielen mapy ewidencyjnej wskazano tu głównie grunty orne klasy RIVa i RIVb oraz łąki klasy ŁIV i pastwiska PsIV. Duża część obszaru w dalszym ciągu użytkowana jest jako grunty orne. Użytki leśne na analizowanym terenie nie występują.

## **2.7 ZASOBY NATURALNE**

Na analizowanym terenie nie występują złoża kopalin, obszary, ani tereny górnicze.

## **2.8 PRZYRODA OŻYWIONA**

Na analizowanym terenie dominują uprawiane grunty orne, jedynie na obrzeżach terenu, wzdłuż ul. Jaskrów i ul. Dzwonkowej występuje zabudowa mieszkaniowa jednorodzinna oraz zagrodowa. Grunty rolne, które pokrywają pozostałą część obszaru pozostają w użytkowaniu rolniczym. W części zachodniej znajduje się większy teren usługowy na którym obecnie sprzedawany jest kamień ozdobny do ogrodów. W południowej części obszaru znajduje się niewielki rów melioracyjny, obecnie dość mocno zarośnięty, jednak w okresie obserwacji, po obfitych deszczach i roztopach prowadził on wodę.

Generalnie na całym analizowanym obszarze nie stwierdzono stanowisk gatunków roślin chronionych ani szczególnie cennych siedlisk przyrodniczych, brak jest również większych kęp zadrzewień, powierzchni leśnych czy zbiorników wód powierzchniowych. Cały ten obszar posiada zdecydowanie rolniczy charakter.

## **2.9 OBSZARY CHRONIONE NA PODSTAWIE USTAWY Z DNIA 16 KWIETNIA 2004 R. O OCHRONIE PRZYRODY I KORYTARZE EKOLOGICZNE**

Na analizowanym obszarze ani w jego pobliżu nie występują żadne formy ochrony przyrody w rozumieniu art. 6 ust. 1 pkt 1 - 9 ustawy z dnia 16 kwietnia 2004 r. o ochronie przyrody (t.j. Dz. U. z 2023 r. poz. 1336). Teren ten również nie był proponowany do objęcia ochroną, gdyż brak jest tu szczególnych wartości przyrodniczych.

W opracowaniu studialnym dotyczącym korytarzy ekologicznych w województwie śląskim<sup>9</sup> nie wskazywano na analizowanym obszarze korytarzy ekologicznych dla ssaków drapieżnych i kopytnych oraz dla ptaków, a także korytarza spójności. Nie wyznaczono tu również korytarzy ekologicznych w opracowaniach dotyczących całego kraju.<sup>10</sup> W części północnej i południowej występują tereny otwartych gruntów rolnych i zwierzęta obecnie mają tu możliwość migracji, o ile przedostaną się na ten teren, w pobliżu bowiem znajduje się szereg znaczących barier w postaci dróg i terenów zabudowanych.

## **2.10 KRAJOBRAZ**

Na analizowanym terenie zdecydowanie dominuje krajobraz rolniczy w typie pól wielkoobszarowych. Jedynie wzdłuż ul. Jaskrów i ul. Dzwonkowej występuje zabudowa o charakterze mieszkaniowym jednorodzinnym i zagrodowym, która jednak również swoim stylem zabudowy w typie ulicówki nawiązuje do rolniczego charakteru tego terenu. Generalnie na całym analizowanym obszarze nie występują szczególnie wartościowe elementy krajobrazu, jednocześnie również brak jest tu elementów szczególnie dysharmonizujących.

---

<sup>9</sup> Parusel i in., 2007 r. Korytarze ekologiczne Województwa Śląskiego;

<sup>10</sup> Jędrzejewski W., Nowak S., Stachura K., Skierczyński M., Mysłajek R. W., Niedziałkowski K., Jędrzejewska B., Wójcik J. M., Zalewska H., Pilot M., Górny M., Kurek R.T., Ślusarczyk R. Projekt korytarzy ekologicznych łączących Europejską Sieć Natura 2000 w Polsce. Zakład Badania Ssaków PAN, Białowieża 2011 r.

## **2.11 ZABYTKI I OBIEKTY O WARTOŚCIACH KULTUROWYCH**

Na obszarze objętym planem nie występują zabytki ujęte w Rejestrze Zabytków Województwa Śląskiego, ani wpisane do Gminnej Ewidencji Zabytków za wyjątkiem jednego stanowiska archeologicznego AZP 101-47/4, znajduje się ono w północnej części obszaru.

## **3. OCENA POTENCJALNYCH ZMIAN STANU ŚRODOWISKA PRZY BRAKU REALIZACJI USTALEŃ PLANU**

Na analizowanym terenie brak jest obowiązującego mpzp. Na obszarach gdzie brak jest mpzp, w związku z istnieniem w pobliżu różnych typów zabudowy możliwa byłaby realizacja zabudowy na drodze decyzji o warunkach zabudowy na podstawie tzw. „zasady dobrego sąsiedztwa”. Tak więc w przypadku braku realizacji ustaleń planu duże części terenu mogłyby zostać zabudowane, w tym i doliny cieków, przy czym dopuszczona byłaby pewna dowolność realizacji zabudowy, co mogłoby skutkować powstawaniem obiektów, które nie współgrałyby z otoczeniem lub też lokowane byłyby niezgodnie z zasadami zrównoważonego rozwoju i ochrony ładu przestrzennego.

## **4. ISTNIEJĄCE PROBLEMY OCHRONY ŚRODOWISKA ISTOTNE Z PUNKTU WIDZENIA REALIZACJI PROJEKTOWANEGO DOKUMENTU, W SZCZEGÓLNOŚCI DOTYCZĄCE OBSZARÓW PODLEGAJĄCYCH OCHRONIE NA PODSTAWIE USTAWY Z DNIA 16 KWIETNIA 2004 R. O OCHRONIE PRZYRODY**

Na analizowanym obszarze nie stwierdza się występowania szczególnych problemów ochrony środowiska dotyczących obszarów podlegających ochronie. Nie występują tu formy ochrony przyrody, nie było również propozycji objęcia tego terenu ochroną. Brak jest tu znaczących problemów ochrony środowiska i nie występują tu inne znaczące presje na środowisko naturalne.

## **5. SKUTKI DLA ŚRODOWISKA WYNIKAJĄCE Z REALIZACJI USTALEŃ PLANU**

### **5.1 WPŁYW NA WODY POWIERZCHNIOWE**

Projekt planu nie wprowadza nowych terenów i sposobów zagospodarowania, które w sposób znaczący mogłyby pogorszyć jakość wód powierzchniowych. Teren rowu melioracyjnego w części południowej może ulec likwidacji na skutek powstania zabudowy. W przypadku likwidacji rowu należało będzie zapewnić właściwe odwodnienie terenu systemem kanalizacji, gdyż w innym przypadku będzie tu dochodziło do powstawania podtopień. Sam rów nie posiada dużej wartości przyrodniczej i jego likwidacja jest dopuszczalna. Niewątpliwie powstanie nowej zabudowy mieszkaniowej, zagrodowej i usługowej wpłynie na zwiększenie ilości odprowadzanych ścieków, jednak jest to problem marginalny, biorąc pod uwagę fakt niemal całkowitego skanalizowania miasta Tychy oraz analizowanych terenów. W związku z ustaleniami projektu planu nie przewiduje się zagrożenia dla wód powierzchniowych.

### **5.2 WPŁYW NA WODY PODZIEMNE**

Na analizowanym terenie występują użytkowe poziomy wodonośne w utworach karbońskich, nie wyznaczono tu jednak głównych zbiorników wód podziemnych. Nie przewiduje się szczególnego zagrożenia wód podziemnych. Powstanie nowej zabudowy z niedostatecznie rozwiązaniem systemem odprowadzania ścieków może wpłynąć na stan wód podziemnych. Dla ochrony wód podziemnych ważne będą więc ustalenia przedstawione w zakresie gospodarki ściekowej w rozdziale 5.1.

### **5.3 WPŁYW NA KLIMAT**

W szerszej skali realizacja ustaleń planu nie będzie miała wpływu na klimat gminy jako całości. Natomiast na pewno zmianie ulegnie mikroklimat terenów na których będzie powstawała nowa zabudowa, występujący w miejscach obecnie niezagospodarowanych topoklimat terenów otwartych, rolnych zostanie zastąpiony topoklimatem terenów zabudowanych o charakterze miejskim. Miejscami zmiany te będą miały dość znaczny zasięg w związku z rozległym procesem urbanizacji. Zabudowanie terenów wpłynie na zwiększenie szorstkości powierzchni ziemi, a co za tym idzie na zmniejszenie warunków przewietrzania. Zagrożeniem może być problem niskiej emisji na terenach gdzie proponuje się zabudowę mieszkaniową jednorodziną. Należy zaznaczyć, że systemy obsługi grzewczej pozostają w dużej mierze poza kontrolą służb ochrony środowiska, a rozwiązanie problemu niskiej emisji wymaga podjęcia działań, które wykraczają poza ramy miejscowego planu zagospodarowania. Jednak od 1 września 2017 r. na terenie województwa śląskiego obowiązuje tzw. uchwała antysmogowa, dzięki której również i w gospodarstwach domowych następuje ograniczenie możliwości lokalizowania źródeł ciepła wykorzystujących najgorsze jakościowo paliwa. W związku z postępującą wymianą kotłów na bardziej ekologiczne oraz wprowadzeniem nakazu montowania w nowych budynkach jedynie kotłów spełniających odpowiednie normy wynikające z uchwały antysmogowej nie przewiduje się zagrożenia związanego ze wzrostem zjawiska niskiej emisji. Zjawisko to będzie już teraz dotyczyło tylko starych kotłów, które powinny być sukcesywnie wymieniane.

## **5.4 POWIERZCHNIA ZIEMI**

### **5.4.1 WPŁYW NA UKSZTAŁTOWANIE TERENU**

Budowa nowych obiektów o charakterze mieszkaniowym, zagrodowym lub usługowym może nieznacznie wpłynąć na przekształcenie powierzchni terenu, nie będzie ona jednak miała charakteru znaczących przekształceń. Projekt planu nie przewiduje realizacji wielkoskalowych przedsięwzięć, takich jak drogi wyższych klas czy inne obiekty, których budowa związana jest z przemieszczaniem znaczącej ilości mas ziemnych (jak np. powierzchniowa eksploatacja kopalin czy składowanie odpadów). Zmiany powierzchni ziemi należy uznać za nieuniknione, towarzyszące wprowadzeniu każdego typu inwestycji, jednocześnie jednak nie powodujące znaczących przekształceń morfologii terenu. Będą one miały jednak dość znaczny zasięg obszarowy w związku z rozległym procesem urbanizacji wskazanym w projekcie mpzp.

### **5.4.2 WPŁYW NA GLEBY**

Przy powstaniu planowanej zabudowy istniejące w części północnej i południowej gleby ulegną przekształceniu na tereny zurbanizowane i przestaną istnieć. Zdecydowana większość terenów, które obecnie nie są zabudowane, a które zmieniają zagospodarowanie to grunty orne (w części północnej) oraz łąki (w części południowej) pozostające w uprawie. W części centralnej ustalono możliwość realizacji zabudowy zagrodowej oraz rolnictwa bez zabudowy. W sytuacji gdyby powstały tu nowe budynki związane z zabudową rolniczą od strony formalnej dalej będą pełniły funkcję rolniczą, choć gleby de facto zostaną usunięte. Należy spodziewać się, że stopniowo, w przyszłości, rolnictwo z tego terenu będzie ustępowało, a cały ten teren będzie stopniowo nabierał charakteru miejskiego, podobnie jak tereny w otoczeniu np. na zachód czy wschód od analizowanego obszaru. „Wyspy” obszarów rolnych będą ulegały sukcesywnemu zmniejszaniu się, gdyż produkcja rolna na terenie miejskim, w otoczeniu zabudowy i na niewielkich obszarach będzie coraz mniej opłacalna. W świetle obowiązującego prawa zgodnie z ustawą z dnia 3 lutego 1995 r. o ochronie gruntów rolnych i leśnych (t.j. Dz. U. z 2024 r. poz. 82) przekształcenie gleb klasy III na cele nierolnicze w miejscowym planie zagospodarowania przestrzennego na obszarze miast nie wymaga zgody odpowiedniego organu. Na analizowanym terenie grunty klasy III nie występują, dodatkowo położony jest on na obszarze miejskim. Na skutek ustaleń projektu planu nie następuje również konieczność przekształcania gruntów leśnych na cele nieleśne, gdyż gleby takie na analizowanym terenie nie występują.

## **5.5 WPŁYW NA ZASOBY NATURALNE**

Na analizowanym terenie nie występują złoża kopalin, obszary i tereny górnicze, w związku z czym nie przewiduje się zagrożenia dla tego elementu środowiska.

## **5.6 WPŁYW NA PRZYRODĘ OŻYWIONĄ**

W projekcie miejscowego planu zagospodarowania przestrzennego część północną i południową wskazuje się do zabudowy mieszkaniowej bądź usługowej, zmieni więc ona swój charakter na miejski. Również teren obecnego punktu sprzedaży kamienia ogrodowego



wskazano jako tereny usług handlu lub zabudowy zagrodowej. Część centralna będzie dalej pełniła funkcję rolniczą, przy czym zaistnieje tu możliwość realizacji zabudowy zagrodowej. Założony na tym terenie wysoki, wynoszący 80%, współczynnik powierzchni biologicznie czynnej pozwala prognozować, że duża część terenu pozostanie wolna od zabudowy. W przypadku terenu 1RN-RZM nie jest wiadomym które tereny zostaną zabudowane, a które będą dalej pełniły funkcję rolniczą. W kontekście prognozy oddziaływania na środowisko należy założyć, że zabudowa teoretycznie mogłaby powstać w różnych miejscach, gdyż istnieje taka możliwość. Jednak wysoki współczynnik powierzchni biologicznie czynnej skutecznie ogranicza możliwość zabudowy tego terenu, jednocześnie również i na tym terenie nie występują cenne siedliska. Teren rowu melioracyjnego w części południowej został włączony do terenów zurbanizowanych, należy się więc spodziewać, że rów ten przestanie istnieć. W przypadku likwidacji rowu należało będzie zapewnić właściwe odwodnienie terenu systemem kanalizacji. Sam rów nie posiada dużej wartości przyrodniczej i jego likwidacja jest dopuszczalna, natomiast pełni on istotną funkcję odwadniającą. Na terenach na których istnieje możliwość realizacji zabudowy występują grunty orne (w części północnej) i łąki (w części południowej), pozostające przeważnie w użytkowaniu rolniczym. Wprowadzenie zabudowy na wszystkich terenach przeznaczonych pod urbanizację spowoduje zmianę w środowisku roślinnym wyrażającą się między innymi w zanikaniu roślinności dotychczas tu występującej na rzecz gatunków zieleni towarzyszącej na terenach realizacji zabudowy (np. trawniki, ogrody, zieleńce). Roślinność i zwierzęta związane do tej pory z gruntami rolnymi, w tym odłogowanymi, zostaną z tych terenów wyparte, a wprowadzone zostaną gatunki charakterystyczne dla zieleni urządzonej np. w formie ogrodów, zieleńców czy trawników na powierzchni biologicznie czynnej, której wartość została wyznaczona w miejscowym planie zagospodarowania przestrzennego. Zabudowa tych terenów nie spowoduje znaczącego zubożenia wartości przyrodniczych całości analizowanego obszaru, gdyż nie występują tu znaczące walory przyrody ożywionej. Projekt planu nie wskazuje żadnych nowych dróg.

Na terenie objętym planem nie występują stanowiska roślin chronionych czy szczególnie cenne siedliska przyrodnicze, a realizacja planu nie przyczyni się do pogorszenia stanu środowiska przyrodniczego.

## **5.7 WPŁYW NA OBSZARY CHRONIONE NA PODSTAWIE USTAWY Z DNIA 16 KWIEŃNIA 2004 R. O OCHRONIE PRZYRODY I NA KORYTARZE EKOLOGICZNE**

Wpływ na tereny chronione - na analizowanym obszarze, ani w jego pobliżu nie występują istniejące lub proponowane formy ochrony przyrody. Nie przewiduje się zagrożenia tego komponentu środowiska.

Wpływ na korytarze ekologiczne - w opracowaniu studialnym dotyczącym korytarzy ekologicznych w województwie śląskim<sup>11</sup> nie wskazywano na analizowanym obszarze korytarzy ekologicznych dla ssaków drapieżnych i kopytnych oraz dla ptaków, a także korytarza spójności. Nie wyznaczono tu również korytarzy ekologicznych w opracowaniach

---

<sup>11</sup> Parusel i in., 2007 r. Korytarze ekologiczne Województwa Śląskiego;

dotyczących całego kraju.<sup>12</sup> W części północnej i południowej występują tereny otwartych gruntów rolnych i zwierzęta obecnie mają tu możliwość migracji, o ile przedostaną się na ten teren, w pobliżu bowiem znajduje się szereg znaczących barier w postaci dróg i terenów zabudowanych. Po realizacji zabudowy zgodnie z ustaleniami projektu mpzp część północna i południowa nabierze charakteru miejskiego, w związku z czym możliwość migracji i przemieszczania się większych zwierząt całkowicie ustanie. Nie jest to jednak oddziaływanie znaczące, tereny te bowiem już obecnie nie pełniły istotnej funkcji korytarzy ekologicznych. W sytuacji gdy teren RN-RZM nie zostanie zajęty pod zabudowę zagrodową pozostaną tu ciągle niewielkie fragmenty wolne od zabudowy, gdzie zwierzęta ciągle jeszcze będą mogły się przemieszczać.

## **5.8 WPŁYW NA KRAJOBRAZ**

W związku z wprowadzonymi ustaleniami mpzp istniejący w części północnej i południowej krajobraz rolniczy ulegnie znacznemu przekształceniu na krajobraz podmiejskich dzielnic z zabudową jednorodzinną. W części centralnej pozostanie krajobraz terenów rolniczych, bądź też krajobraz terenów rolniczych z zabudową zagrodową. Który z tych krajobrazów realnie zaistnieje nie jest do końca wiadome, gdyż plan umożliwi na terenach RN-RZM powstanie różnych scenariuszy, w dalszym ciągu jednak krajobraz w tej części terenu będzie ciążył ku krajobrazowi rolniczemu. Natomiast krajobraz z dominującą zabudową mieszkaniową jednorodzinną jest już obecny w otoczeniu analizowanego obszaru właściwie z każdej strony, można więc spodziewać się, że również i na tym terenie, zwłaszcza w jego części północnej i południowej stopniowo będzie powiększała się strefa występowania zabudowy mieszkaniowej jednorodzinnej. W zapisach projektu planu znalazły się wskaźniki zagospodarowania i użytkowania terenów oraz zasady kształtowania ładu przestrzennego, które powinny zabezpieczyć właściwe kształtowanie się krajobrazu, nie mniej jednak krajobraz analizowanego terenu ulegnie zmianie, która dość znacznie przeobrazi jego postrzeganie.

## **5.9 WPŁYW NA ZABYTKI I OBIEKTY O WARTOŚCIACH KULTUROWYCH**

Na obszarze objętym planem nie występują zabytki ujęte w Rejestrze Zabytków Województwa Śląskiego, ani wpisane do Gminnej Ewidencji Zabytków za wyjątkiem jednego stanowiska archeologicznego. Projekt planu uwzględni to stanowisko zarówno w części tekstowej, jak i rysunkowej, nie przewiduje się więc zagrożenia tego komponentu środowiska.

## **5.10 WPŁYW NA WARUNKI I JAKOŚĆ ŻYCIA MIESZKAŃCÓW**

### **5.10.1 JAKOŚĆ POWIETRZA ATMOSFERYCZNEGO**

Projekt planu nie wprowadza funkcji, które mogłyby wpłynąć na potencjalne pogorszenie jakości powietrza atmosferycznego. O ile zagrożenie ze strony obiektów usługowych i przemysłowych jest zwykle niewielkie, ponieważ muszą one spełnić szereg

---

<sup>12</sup> Jędrzejewski W., Nowak S., Stachura K., Skierczyński M., Mysłajek R. W., Niedziałkowski K., Jędrzejewska B., Wójcik J. M., Zalewska H., Pilot M., Górny M., Kurek R.T., Ślusarczyk R. Projekt korytarzy ekologicznych łączących Europejską Sieć Natura 2000 w Polsce. Zakład Badania Ssaków PAN, Białowieża 2011 r.

norm ujętych w ustawie z dnia 27 kwietnia 2001 r. Prawo ochrony środowiska (t.j. Dz. U. z 2024 r. poz. 54) oraz objęte są bieżącym systemem monitoringu, kontroli oraz pozwoleń, o tyle poważnym zagrożeniem jest poszerzenie się funkcji mieszkaniowej (tereny MN), które ciągle są głównym sprawcą zanieczyszczeń w formie tzw. „niskiej emisji”. Należy zaznaczyć, że systemy obsługi grzewczej pozostają w dużej mierze poza kontrolą służb ochrony środowiska, a rozwiązanie problemu niskiej emisji wymaga podjęcia działań, które wykraczają poza ramy miejscowego planu zagospodarowania. Od 1 września 2017 r. na terenie województwa śląskiego obowiązuje tzw. uchwała antysmogowa<sup>13</sup>, dzięki której również i w gospodarstwach domowych nastąpi ograniczenie możliwości lokalizowania źródeł ciepła wykorzystujących najgorsze jakościowo paliwa. W związku z postępującą wymianą kotłów na bardziej ekologiczne oraz wprowadzeniem nakazu montowania w nowych budynkach jedynie kotłów spełniających odpowiednie normy wynikające z uchwały antysmogowej nie przewiduje się zagrożenia związanego ze wzrostem zjawiska niskiej emisji. Projekt planu nie wprowadza żadnych nowych dróg, nie przewiduje się więc zagrożenia w tym zakresie.

Należy podkreślić, że bez względu na formę powstawania zanieczyszczeń, to na przedsiębiorcach lub inwestorach spoczywał będzie, zgodnie z obowiązującymi przepisami, obowiązek ograniczenia tego negatywnego oddziaływania. Dokładny wpływ przedsięwzięcia na środowisko winien zostać zbadany i opisany w raporcie oddziaływania na środowisko. W razie wykazania przekroczeń wymagane będzie wprowadzenie działań minimalizujących i zapobiegawczych.

### **5.10.2 KLIMAT AKUSTYCZNY**

Dopuszczalne poziomy hałasu powinny odpowiadać wymaganiom rozporządzenia Ministra Środowiska z dnia 14 czerwca 2007 r. w sprawie dopuszczalnych poziomów hałasu w środowisku (t.j. Dz. U. z 2014 r. poz. 112). Prowadzenie działalności na jakichkolwiek terenach (czy to usługowych, czy przemysłowych, czy zabudowy mieszkaniowej jednorodzinnej) nie powinno powodować przekroczenia standardów jakości środowiska, o czym wyraźnie mówi art. 144 ust. 1 ustawy Prawo ochrony środowiska. W dalszej części w ust. 2 tego artykułu jest wyraźny nakaz dotyczący ewentualnego oddziaływania na środowisko i tereny sąsiednie, tj. eksploatacja instalacji powodująca wprowadzanie gazów lub pyłów do powietrza, emisje hałasu oraz wytwarzanie pól elektromagnetycznych nie powinna powodować przekroczenia standardów jakości środowiska, poza terenem do którego prowadzący instalację ma tytuł prawny.

Na analizowanym terenie projekt planu nie wprowadza obiektów, które mogą mieć znaczący potencjalny wpływ na pogorszenie klimatu akustycznego, jak np. nowe rozwiązania drogowe wysokich klas czy rozległe tereny przemysłowe. Niewątpliwie jednak wprowadzenie urbanizacji na nowe tereny spowoduje pogorszenie jakości klimatu akustycznego, powstanie tu szereg nowych emitorów. Na dzień dzisiejszy na terenach rolnych właściwie brak jest

---

<sup>13</sup> Uchwała nr V/36/1/2017 Sejmiku Województwa Śląskiego z dnia 7 kwietnia 2017 r. w sprawie wprowadzenia na obszarze województwa śląskiego ograniczeń w zakresie eksploatacji instalacji, w których następuje spalanie paliw

jakichkolwiek emitatorów hałasu. Po wprowadzeniu różnego typu zabudowy np. zabudowy mieszkaniowej jednorodzinnej, zagrodowej czy usługowej na tereny niezainwestowane pogorszy się jakość klimatu akustycznego, czego muszą być świadome osoby wybierające to miejsce dla przyszłego zamieszkania. Projekt planu nie wprowadza żadnych nowych dróg, nie przewiduje się więc zagrożenia w tym zakresie. Należy również podkreślić, że zgodnie z obowiązującym prawem jakość klimatu akustycznego, za wyjątkiem dróg, nie może przekroczyć ustalonych standardów, w związku z czym w razie wystąpienia jakichkolwiek przekroczeń właściciel terenu będzie zobowiązany do ograniczenia uciążliwości. W projekcie planu, zgodnie z art. 114 ust. 1 Prawa ochrony środowiska wskazano, które z terenów należą do poszczególnych rodzajów terenów o których mowa w art. 113 ust. 2 pkt 1.

### **5.10.3 POLA ELEKTROMAGNETYCZNE**

Projekt planu nie wprowadza specjalnych obostrzeń co do lokowania anten telefonii komórkowej. Podobnie jak w przypadku emisji zanieczyszczeń i hałasu, wprowadzanie do środowiska pól elektromagnetycznych obostrzone jest szeregiem przepisów oraz systemu kontroli, stojących poza systemem planowania przestrzennego. Należy również dodać, że zgodnie z ustawą z dnia 7 maja 2010 r. o wspieraniu rozwoju usług i sieci telekomunikacyjnych (t.j. z 2023 r. poz. 733 ze zm.) miejscowy plan zagospodarowania przestrzennego nie może ustanawiać zakazów, a przyjmowane w nim rozwiązania nie mogą uniemożliwiać rozwoju telefonii komórkowej.

W projekcie planu ustalono również nakaz przestrzegania ograniczeń w zagospodarowaniu terenów położonych w strefach technicznych pokazanych na rysunku planu wzdłuż sieci i urządzeń infrastruktury technicznej, zgodnie z obowiązującymi wymogami przepisów odrębnych.

### **5.10.4 GOSPODARKA ODPADAMI**

Ze względu na przyrost zabudowy mieszkaniowej, mieszkaniowo-usługowej, zagrodowej i usługowej niewątpliwie wzrośnie też ilość powstających odpadów. Projekt planu nie wprowadza nowych składowisk odpadów, będą one składowane zgodnie z obowiązującymi przepisami na terenach do tego przeznaczonych. Gospodarka odpadami obostrzona jest szeregiem przepisów oraz systemu kontroli, stojących poza systemem planowania przestrzennego. Problem ten regulują zarówno ustawy (ustawa z 14 grudnia 2012 r. o odpadach, ustawa z dnia 13 września 1996 r. o utrzymaniu czystości i porządku w gminach) jak również uchwały Rady Miasta oraz programy gospodarki odpadami. W projekcie planu ustalono, by sposób postępowania z odpadami był zgodny z tymi przepisami.

### **5.10.5 ZAGROŻENIE POWODZIOWE**

Na analizowanym terenie nie zostały wyznaczone obszary szczególnego zagrożenia powodzią. Teren rowu melioracyjnego został włączony do terenów zurbanizowanych, należy więc się spodziewać, że rów ten przestanie istnieć. W przypadku likwidacji rowu należało będzie zapewnić właściwe odwodnienie terenu systemem kanalizacji, bowiem w innym przypadku możliwe będzie znaczące podtapianie tego terenu.

### **5.10.6 ZAGROŻENIE OSUWISKOWE**

Na analizowanym obszarze nie występują zjawiska osuwiskowe, nie zaistniała więc potrzeba wprowadzania zapisów dotyczących tego typu zjawisk.

## **6. PRZEWIDYWANE MOŻLIWOŚCI TRANSGRANICZNEGO ODDZIAŁYWANIA NA ŚRODOWISKO**

Projekt planu nie wprowadza funkcji, które mogłyby potencjalnie transgranicznie oddziaływać na środowisko.

## **7. ROZWIĄZANIA MAJĄCE NA CELU ZAPOBIEGANIE, OGRANICZANIE LUB KOMPENSACJE PRZYRODNICZĄ NEGATYWNYCH ODDZIAŁYWAŃ NA ŚRODOWISKO**

W projekcie miejscowego planu zagospodarowania przestrzennego fragmentu miasta Tychy zaproponowano szereg rozwiązań mających na celu zapobieganie i ograniczanie negatywnych oddziaływań na środowisko. W szczególności zaproponowano:

### w zakresie gospodarki wodno-ściekowej:

- w zakresie zaopatrzenia w wodę, w tym w zakresie ochrony przeciwpożarowej i przeciwdziałania nadzwyczajnym zagrożeniom – dostawy wody z sieci wodociągowej;
- w zakresie odprowadzenia ścieków komunalnych – dopuszczenie odprowadzenia do oczyszczalni ścieków poprzez sieć kanalizacji sanitarnej;
- w zakresie odprowadzenia wód opadowych lub roztopowych – zagospodarowanie całości lub części wód opadowych i roztopowych w granicach działek budowlanych, z dopuszczeniem odprowadzania do istniejącej sieci kanalizacji deszczowej, w tym do istniejących kanałów, z zastrzeżeniem odpowiedniego zabezpieczenia przed odprowadzeniem wód o natężeniu większym niż przepustowość nominalna sieci i urządzeń, w szczególności poprzez stosowanie odpowiednich urządzeń chłonnych lub retencyjnych regulujących natężenie odprowadzanych wód do sieci;

### w zakresie zaopatrzenia w ciepło – dopuszczenie dostaw z:

- z zewnętrznej sieci ciepłowniczej,
- z odnawialnych źródeł energii, w tym układów hybrydowych;

w zakresie zaopatrzenia w energię elektryczną dopuszczenie dostaw z urządzeń i sieci elektroenergetycznych, w tym z:

- z linii kablowych nN,
- z odnawialnych źródeł energii;

### w zakresie zaopatrzenia w gaz:

- dostawy z sieci gazowej;

### w zakresie telekomunikacji

- dostęp do sieci telekomunikacyjnej, w tym sieci bezprzewodowej;

pozostałe:

- w projekcie planu, zgodnie z art. 114 ust. 1 Prawa ochrony środowiska wskazano, które z terenów należą do poszczególnych rodzajów terenów o których mowa w art. 113 ust. 2 pkt 1;
- ustalono szczegółowe zapisy dotyczące zasad kształtowania zabudowy i zagospodarowania terenów;
- uwzględniono występowanie stanowiska archeologicznego.

W projekcie mpzp nie wprowadzono zapisów dotyczących kompensacji przyrodniczej. Zakres kompensacji przyrodniczej może zostać określony, zgodnie z art. 75 ust. 4 i 5 Prawa ochrony środowiska w pozwoleniu na budowę lub w decyzji o środowiskowych uwarunkowaniach. Ze względu na charakter planu oraz brak znaczących negatywnych oddziaływań na elementy środowiska w prognozie oddziaływania na środowisko nie proponuje się działań zapobiegawczych lub minimalizujących negatywne oddziaływania.

## **8. MOŻLIWOŚCI ROZWIĄZAŃ ALTERNATYWNYCH DLA OBSZARU NATURA 2000**

Na analizowanym terenie, jak i na całym obszarze miasta Tychy ani w jego sąsiedztwie nie występują obszary Natura 2000. Projekt planu nie wprowadza funkcji, które mogłyby oddziaływać na cele, przedmiot ochrony i integralność jakiegokolwiek obszaru Natura 2000, więc nie ma potrzeby rozpatrywania rozwiązań alternatywnych.

## **9. PROPOZYCJE DOTYCZĄCE PRZEWIDYWANYCH METOD ANALIZY SKUTKÓW REALIZACJI POSTANOWIEŃ PROJEKTOWANEGO PLANU ORAZ CZĘSTOTLIWOŚCI JEJ PRZEPROWADZANIA**

Na etapie projektu planu nie wprowadzono konkretnych rozwiązań mających na celu analizę skutków realizacji oraz częstotliwości jej przeprowadzania. Zakres planu określony w ustawie z dnia 27 marca 2003 roku o planowaniu i zagospodarowaniu przestrzennym (t.j. Dz. U. z 2023 poz. 977) oraz w rozporządzenia Ministra Rozwoju i Technologii z dnia 17 grudnia 2021 r. w sprawie wymaganego zakresu projektu miejscowego planu zagospodarowania przestrzennego. (Dz. U. z 2021 r., poz. 2404) nie przewiduje możliwości określenia monitoringu w miejscowym planie zagospodarowania przestrzennego. Wskazanie takie byłoby niezgodne z przepisami prawa i znacząco wykraczałoby poza ustawowe kompetencje Rady Miasta. Należy jednak zwrócić uwagę, że zgodnie z art. 32 ust. 1 ustawy o planowaniu i zagospodarowaniu przestrzennym w celu oceny aktualności studium i planów miejscowych wójt, burmistrz albo prezydent miasta dokonuje analizy zmian w zagospodarowaniu przestrzennym gminy, ocenia postępy w opracowywaniu planów miejscowych i opracowuje wieloletnie programy ich sporządzania w nawiązaniu do ustaleń studium. W ramach tej analizy również mogą zostać ocenione skutki dla środowiska zachodzące w wyniku realizacji projektowanego dokumentu.

Jednocześnie skutki realizacji postanowień planu będą podlegały bieżącemu monitoringowi odpowiednich służb ochrony środowiska, służb ochrony przyrody, organów administracji oraz organizacji ekologicznych. Bardzo ważna jest również postawa obywateli, którzy powinni reagować natychmiastową interwencją w przypadku stwierdzenia wystąpienia uciążliwości.

## **10. STRESZCZENIE W JĘZYKU NIESPECJALISTYCZNYM**

Plan obejmuje obszar o powierzchni ok. 15,6 ha, w granicach określonych na rysunku planu i stanowi realizację Uchwały Nr XLIX/914/23 Rady Miasta Tychy z dnia 27 kwietnia 2023 r. w sprawie przystąpienia do sporządzenia miejscowego planu zagospodarowania przestrzennego dla obszaru położonego w rejonie ul. Dzwonkowej, Jaskrów i Marzanny w Tychach. Na analizowanym terenie brak jest obowiązującego mpzp. Sporządzenie mpzp ma na celu racjonalne zagospodarowanie terenów, zgodnie z uwzględnieniem stanu istniejącego oraz kierunkami polityki przestrzennej przyjętej dla tego obszaru w studium uwarunkowań i kierunków zagospodarowania przestrzennego miasta Tychy (dalej suikzp). W projekcie ustalono stosowne przeznaczenia terenów oraz zasady zabudowy, zagospodarowania oraz kształtowania i ochrony ładu przestrzennego.

W projekcie miejscowego planu zagospodarowania przestrzennego w części północnej, przy ul. Dzwonkowej oraz w części południowej wskazano tereny zabudowy mieszkaniowej jednorodzinnej wolnostojącej lub usług. W części zachodniej, w miejscu obecnego obiektu usługowego, gdzie sprzedawany jest kamień ogrodowy wskazano tereny UH-RZM usług handlu lub zabudowy zagrodowej. Projekt planu nie wskazuje żadnych nowych dróg, tak publicznych, jak i wewnętrznych. W związku z realizacją ustaleń planu część północna i południowa obszaru zmieni swój charakter z rolniczego na miejski, zaś część centralna będzie dalej pełniła funkcję rolniczą, przy czym zaistnieje tu możliwość realizacji zabudowy zagrodowej. Założony na tym terenie wysoki, wynoszący 80% współczynnik powierzchni biologicznie czynnej, pozwala prognozować, że duża część terenu pozostanie wolna od zabudowy.

Na terenie objętym planem nie występują złoża kopalin, obszary i tereny górnicze, formy ochrony przyrody, zjawiska osuwiskowe, ani obszary szczególnego zagrożenia powodzią. Analizowany teren nie był proponowany do objęcia ochroną ze względu na wartości przyrodnicze, gdyż brak tu szczególnie cennych siedlisk przyrodniczych czy stanowisk gatunków chronionych. Znajduje się tu jeden obiekt o charakterze zabytkowym - stanowisko archeologiczne, ujęte ono zostało w projekcie planu.

Projektowane ustalenia planu nie będą miały większego wpływu na środowisko, gdyż na analizowanym terenie brak jest szczególnych wartości przyrodniczych. W sąsiedztwie terenu objętego planem również nie występują cenne siedliska przyrodnicze, które narażone byłyby na ewentualne zniszczenie. Dodatkowym argumentem przemawiającym za brakiem wystąpienia znaczących oddziaływań jest charakter proponowanych przeznaczeń terenu, które zwykle nie stanowią elementów zdecydowanie negatywnie oddziałujących

na środowisko, wskazano tylko tereny o charakterze mieszkaniowym, zagrodowym i usługowym.

Prognoza ma na celu określenie prawdopodobnych skutków realizacji ustaleń planu na poszczególne elementy środowiska w ich wzajemnym powiązaniu, w szczególności na ekosystemy, krajobraz, a także na ludzi, dobra materialne i dobra kultury. Została ona wykonana zgodnie z obowiązującymi przepisami.

Miejscowym planem zagospodarowania przestrzennego objęty został obszar położony we wschodniej części miasta, na osiedlu Wartogłowiec, o powierzchni ok. 15,6 ha. Granicę wschodnią stanowi ul. Jaskrów, granicę północną ul. Dzwonkowa, granica południowo-zachodnia przebiega na fragmencie wzdłuż ul. Marzanny. Granica zachodnia i południowa przebiega nieregularnie, bez oparcia o obiekty geograficzne. W budowie geologicznej analizowanego terenu udział biorą osady czwartorzędowe zalegające na starszych utworach trzeciorzędowych i karbońskich. Na analizowanym terenie nie występują jakiegokolwiek ciek, które posiadają własne hydronimy. W północnej części obszaru znajduje się niewielki ciek o charakterze rowu melioracyjnego, który jest już obecnie mocno zarośnięty, nie mniej w okresie obserwacji (luty 2024 r.), w czasie po roztopach i obfitych opadach prowadził dużo wody. Na terenie objętym planem występują użytkowe poziomy wodonośne w utworach karbońskich. Analizowany obszar położony jest w obrębie rozległych równin wodnolodowcowych kształtujących tę część obszaru miasta Tychy. Analizowany obszar położony jest w obrębie rozległych równin wodnolodowcowych kształtujących tę część obszaru miasta Tychy. Analizowany teren jest dość płaski, w części południowej zaznacza się jedynie niewielka dolinka cieku o charakterze rowu melioracyjnego. Ciek ten dawniej uchodził do doliny Potoku Tyskiego, jednak obecnie ze względu na zabudowę i przekształcenia terenu ten naturalny spływ nie jest już widoczny. Mapa glebowo-rolnicza wydziela na tym terenie gleby pseudobielicowe A zaliczone do kompleksu pszennego dobrego 2 w części centralnej i południowej oraz do kompleksu zbożowo-pastewnego mocnego w części północnej. Według wydzielen mapy ewidencyjnej wskazano tu głównie grunty orne klasy RIVa i RIVb oraz łąki klasy ŁIV i pastwiska PsIV. Duża część obszaru w dalszym ciągu użytkowana jest jako grunty orne. Użytki leśne na analizowanym terenie nie występują. Na analizowanym terenie nie występują złoża kopalin, obszary, ani tereny górnicze. Na analizowanym terenie dominują uprawiane grunty orne, jedynie na obrzeżach terenu, wzdłuż ul. Jaskrów i ul. Dzwonkowej występuje zabudowa mieszkaniowa jednorodzinna oraz zagrodowa. Grunty rolne, które pokrywają pozostałą część obszaru pozostają w użytkowaniu rolniczym. W części zachodniej znajduje się większy teren usługowy na którym obecnie sprzedawany jest kamień ozdobny do ogrodów. W południowej części obszaru znajduje się niewielki rów melioracyjny, obecnie dość mocno zarośnięty, jednak w okresie obserwacji, po obfitych deszczach i roztopach prowadził on wodę. Generalnie na całym analizowanym obszarze nie stwierdzono stanowisk gatunków roślin chronionych ani szczególnie cennych siedlisk przyrodniczych, brak jest również większych kęp zadrzewień, powierzchni leśnych czy zbiorników wód powierzchniowych. Cały ten obszar posiada zdecydowanie rolniczy charakter. Na analizowanym obszarze ani w jego pobliżu nie



występują żadne formy ochrony przyrody w rozumieniu art. 6 ust. 1 pkt 1 - 9 ustawy z dnia 16 kwietnia 2004 r. o ochronie przyrody. Teren ten również nie był proponowany do objęcia ochroną, gdyż brak jest tu szczególnych wartości przyrodniczych. Na analizowanym terenie zdecydowanie dominuje krajobraz rolniczy w typie pól wielkoobszarowych. Jedynie wzdłuż ul. Jaskrów i ul. Dzwonkowej występuje zabudowa o charakterze mieszkaniowym jednorodzinny i zagrodowym, która jednak również swoim stylem zabudowy w typie ulicówki nawiązuje do rolniczego charakteru tego terenu. Generalnie na całym analizowanym obszarze nie występują szczególnie wartościowe elementy krajobrazu, jednocześnie również brak jest tu elementów szczególnie dysharmonizujących. Na obszarze objętym planem nie występują zabytki ujęte w Rejestrze Zabytków Województwa Śląskiego, ani wpisane do Gminnej Ewidencji Zabytków za wyjątkiem jednego stanowiska archeologicznego AZP 101-47/4, znajduje się ono w północnej części obszaru.

W wyniku powstania nowych terenów zurbanizowanych może wystąpić wpływ na wody powierzchniowe i podziemne, projekt planu wprowadza jednak odpowiednie zapisy dotyczące odprowadzania ścieków. Gleby oraz rolnicza przestrzeń produkcyjna na terenie objętym zmianą zostaną przekształcone i zdegradowane na skutek urbanizacji. Wzrost stopnia urbanizacji może nieznacznie wpłynąć na jakość powietrza atmosferycznego na skutek niskiej emisji. Nie przewiduje się znaczącego pogorszenia jakości klimatu akustycznego, gdyż nie wprowadza się żadnych dróg.

W projekcie miejscowego planu zagospodarowania przestrzennego część północną i południową wskazuje się do zabudowy mieszkaniowej bądź usługowej, zmieni więc ona swój charakter na miejski. Również teren obecnego punktu sprzedaży kamienia ogrodowego wskazano jako tereny usług handlu lub zabudowy zagrodowej. Część centralna będzie dalej pełniła funkcję rolniczą, przy czym zaistnieje tu możliwość realizacji zabudowy zagrodowej. Założony na tym terenie wysoki, wynoszący 80%, współczynnik powierzchni biologicznie czynnej pozwala prognozować, że duża część terenu pozostanie wolna od zabudowy. W przypadku terenu 1RN-RZM nie jest wiadomym które tereny zostaną zabudowane, a które będą dalej pełniły funkcję rolniczą. W kontekście prognozy oddziaływania na środowisko należy założyć, że zabudowa teoretycznie mogłaby powstać w różnych miejscach, gdyż istnieje taka możliwość. Jednak wysoki współczynnik powierzchni biologicznie czynnej skutecznie ogranicza możliwość zabudowy tego terenu, jednocześnie również i na tym terenie nie występują cenne siedliska. Teren rowu melioracyjnego w części południowej został włączony do terenów zurbanizowanych, należy się więc spodziewać, że rów ten przestanie istnieć. W przypadku likwidacji rowu należało będzie zapewnić właściwe odwodnienie terenu systemem kanalizacji. Sam rów nie posiada dużej wartości przyrodniczej i jego likwidacja jest dopuszczalna, natomiast pełni on istotną funkcję odwadniającą. Na terenach na których istnieje możliwość realizacji zabudowy występują grunty orne (w części północnej) i łąki (w części południowej), pozostające przeważnie w użytkowaniu rolniczym. Wprowadzenie zabudowy na wszystkich terenach przeznaczonych pod urbanizację spowoduje zmianę w środowisku roślinnym wyrażającą się między innymi w zanikaniu roślinności dotychczas tu występującej na rzecz gatunków zieleni towarzyszącej na terenach

realizacji zabudowy (np. trawniki, ogrody, zieleńce). Roślinność i zwierzęta związane do tej pory z gruntami rolnymi, w tym odłogowanymi, zostaną z tych terenów wyparte, a wprowadzone zostaną gatunki charakterystyczne dla zieleni urządzonej np. w formie ogrodów, zieleńców czy trawników na powierzchni biologicznie czynnej, której wartość została wyznaczona w miejscowym planie zagospodarowania przestrzennego. Zabudowa tych terenów nie spowoduje znaczącego zubożenia wartości przyrodniczych całości analizowanego obszaru, gdyż nie występują tu znaczące walory przyrody ożywionej. Projekt planu nie wskazuje żadnych nowych dróg.

Na terenie objętym planem nie występują stanowiska roślin chronionych czy szczególnie cenne siedliska przyrodnicze, a realizacja planu nie przyczyni się do pogorszenia stanu środowiska przyrodniczego. Na analizowanym obszarze, ani w jego pobliżu nie występują istniejące lub proponowane formy ochrony przyrody. Nie przewiduje się zagrożenia tego komponentu środowiska.

W projekcie miejscowego planu zagospodarowania przestrzennego zaproponowano szereg rozwiązań mających na celu zapobieganie i ograniczanie negatywnych oddziaływań na środowisko.

Na etapie oceny projektu planu nie wprowadzono konkretnych rozwiązań mających na celu analizę skutków realizacji oraz częstotliwości jej przeprowadzania, nie ustalono również prac kompensacyjnych, gdyż ustawodawca nie przewiduje wprowadzenia takich rozwiązań w projekcie miejscowego planu zagospodarowania przestrzennego.

Projekt planu nie wprowadza funkcji, które mogłyby wpłynąć na cele, przedmiot ochrony oraz integralność jakiegokolwiek obszaru Natura 2000 w związku z czym nie ma potrzeby wprowadzenia rozwiązań alternatywnych.

## **11. LITERATURA**

Biernat S., Kryszowska M., Szczegółowa Mapa Geologiczna Polski ark. Oświęcim, PIG, Warszawa, 1958 r.;

Bilans zasobów kopalin i wód podziemnych w Polsce wg stanu 31.XII.2016 r. MŚ, PIG, Warszawa 2017 r.;

Centralna Baza Danych Geologicznych – strona internetowa PIG, <http://baza.pgi.gov.pl/>;

Gatlik J., Mapa Hydrogeologiczna Polski ark. Oświęcim, PIG, Warszawa, 1997 r.;

Infogeoskarb – strona internetowa PIG, <http://baza.pgi.gov.pl/>;

Kondracki J., 1998: Geografia regionalna Polski. WN PWN, Warszawa;

Kotlicki S., Kotlicka G.N., Mapa Geologiczna Polski w skali 1:200000 ark. Gliwice, Wydawnictwa Geologiczne, Warszawa, 1980 r.;

Kotlicka G.N., Wagner J., Mapa Hydrogeologiczna Polski w skali 1:200000 ark. Gliwice, PIG, Warszawa, 1987 r.;

Mapa geologiczna Polski 1 : 200000, ark. Kraków. Wydawnictwa Geologiczne, 1980 r.;

Mapa Hydrogeologiczna Polski 1 : 200000, ark. Kraków Wydawnictwa Geologiczne, 1980 r.;

Matuszkiewicz W. [red], Potencjalna roślinność naturalna Polski – Mapa przeglądowa 1:300000 ark. 11, PAN, Warszawa , 1995;

Opracowanie ekofizjograficzne dla miasta Tychy, Etap IB weryfikacja i uzupełnienie materiałów planistycznych sporządzanych na potrzeby zmiany studium, analizy wzajemnych współzależności uwarunkowań zagospodarowania przestrzennego, Biuro Rozwoju Regionu sp. z o.o., październik 2010 r.;

Państwowa Służba Hydrogeologiczna – strona internetowa PIG, <http://www.psh.gov.pl/>;

Parusel J. B. [red], Korytarze ekologiczne w województwie Śląskim – koncepcja do planu zagospodarowania przestrzennego województwa etap I, CDPGŚ, Katowice, 2007 r.;

Skrzypczyk L. [red], 2003: Mapa wstępnej waloryzacji Głównych Zbiorników Wód Podziemnych 1:800000, PIG, Warszawa;

Strzezińska K, Formowicz R.: Mapa Geośrodowiskowa Polski, 1 : 50 000, ark. Oświęcim, PIG 2002 r.;

Studium uwarunkowań i kierunków zagospodarowania przestrzennego miasta Tychy, uchwalone Uchwałą Nr 0150/III/40/2002 Rady Miasta Tychy z dnia 18 grudnia 2002 r. ze zm.

Wilanowski S., Szczegółowa Mapa Geologiczna Polski ark. Tychy, PIG, Warszawa, 2003 r.;

Wagner J., Chmura A., Mapa Hydrogeologiczna Polski ark. Tychy, PIG, Warszawa, 2002 r.;

## **12. DOKUMENTACJA FOTOGRAFICZNA**



**Fot. 1** Rejon ul. Jaskrów, wschodnia granica terenu, widok w kierunku południowym



**Fot. 3** Grunty orne w zachodniej części terenu



**Fot. 2** Ul. Dzwonkowa, północna granica terenu



**Fot. 4** Grunty orne w zachodniej części terenu





**Fot. 5** Ul. Jaskrów, wschodnia część terenu, widok w kierunku północnym



**Fot. 7** Południowo-wschodnia część terenu



**Fot. 6** Tereny rolne, widok od strony ul. Jaskrów, widoczny sklep z kamieniem ogrodowym



**Fot. 8** Rów melioracyjny w części wschodniej terenu



**Fot. 9 Południowo-wschodnia część terenu, rejon przepompowni ścieków**



**Fot. 10 Południowo-zachodnia część terenu**