



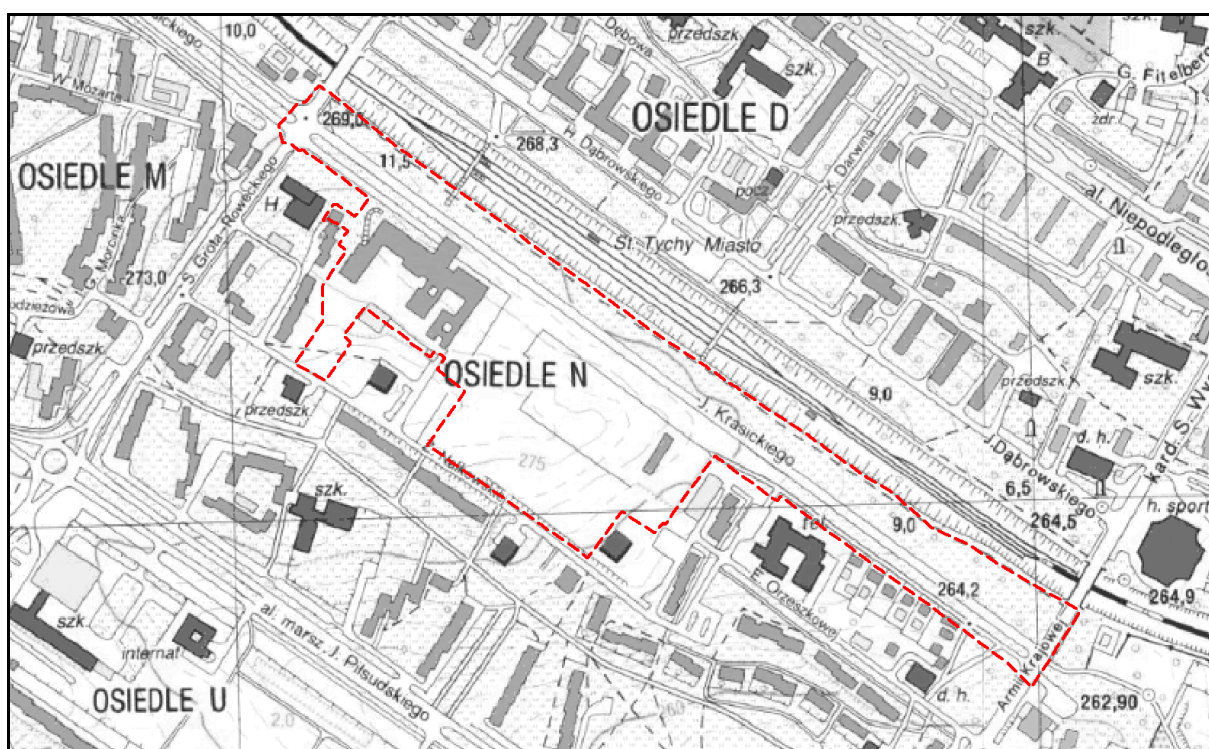
Geologic

44-203 Rybnik, Strzelecka 78

Tel: 502773557

email: geologic1@wp.pl

PROGNOZA ODDZIAŁYWANIA NA ŚRODOWISKO MIEJSCOWEGO PLANU ZAGOSPODAROWANIA PRZESTRZENNEGO DLA OBSZARU CENTRUM MIASTA TYCHY



Zleceniodawca: Urząd Miasta Tychy
Aleja Niepodległości 49
43-100 Tychy

Autor: mgr Tomasz Miłowski

Data wykonania: 11 października 2022 r., 17 stycznia 2023 r.

SPIS TREŚCI

1. WPROWADZENIE	4
1.1 CEL, ZAKRES PRACY, POWIĄZANIA Z INNYMI DOKUMENTAMI.....	4
1.2 METODY ZASTOSOWANE PRZY SPORZĄDZANIU PROGNOZY.....	5
1.3 CELE OCHRONY ŚRODOWISKA USTANOWIONE NA SZCZEBLU MIĘDZYNARODOWYM, WSPÓLNOTOWYM I KRAJOWYM, ISTOTNE Z PUNKTU WIDZENIA PROJEKTOWANEGO DOKUMENTU, ORAZ SPOSOBY, W JAKICH TE CELE I INNE PROBLEMY ŚRODOWISKA ZOSTAŁY UWZGLĘDNIONE PODCZAS OPRACOWYWANIA DOKUMENTU.....	6
1.4 USTALENIA I GŁÓWNE CELE PROJEKTU MIEJSCOWEGO PLANU ZAGOSPODAROWANIA PRZESTRZENNEGO	6
2. CHARAKTERYSTYKA ŚRODOWISKA.....	9
2.1 POŁOŻENIE FIZYCZNO-GEOGRAFICZNE	9
2.2 BUDOWA GEOLOGICZNA	9
2.3 WODY POWIERZCHNIOWE.....	10
2.4 WODY PODZIEMNE	10
2.5 KLIMAT	11
2.6 POWIERZCHNIA ZIEMI.....	11
2.6.1 UKSZTAŁTOWANIE TERENU, ZAGROŻENIE OSUWISKOWE	12
2.6.2 GLEBY	13
2.7 ZASOBY NATURALNE.....	13
2.8 PRZYRODA OŻYWIONA	14
2.9 OBSZARY CHRONIONE NA PODSTAWIE USTAWY Z 16 KWIETNIA 2004 O OCHRONIE PRZYRODY ORAZ KORYTARZE EKOLOGICZNE	14
2.10 KRAJOBRAZ	15
2.11 ZABYTKI I OBIEKTY O WARTOŚCIACH KULTUROWYCH.....	15
3. OCENA POTENCJALNYCH ZMIAN STANU ŚRODOWISKA PRZY BRAKU REALIZACJI USTALEŃ PLANU	15
4. ISTNIEJĄCE PROBLEMY OCHRONY ŚRODOWISKA ISTOTNE Z PUNKTU WIDZENIA REALIZACJI PROJEKTOWANEGO DOKUMENTU, W SZCZEGÓLNOŚCI DOTYCZĄCE OBSZARÓW PODLEGAJĄCYCH OCHRONIE NA PODSTAWIE USTAWY Z DNIA 16 KWIETNIA 2004 R. O OCHRONIE PRZYRODY	16
5. SKUTKI DLA ŚRODOWISKA WYNIKAJĄCE Z REALIZACJI USTALEŃ PLANU	17
5.1 WPŁYW NA WODY POWIERZCHNIOWE.....	17
5.2 WPŁYW NA WODY PODZIEMNE	17
5.3 WPŁYW NA KLIMAT	17
5.4 POWIERZCHNIA ZIEMI.....	18
5.4.1 WPŁYW NA UKSZTAŁTOWANIE TERENU	18
5.4.2 WPŁYW NA GLEBY	18
5.5 WPŁYW NA ZASOBY NATURALNE.....	18
5.6 WPŁYW NA PRZYRODĘ OŻYWIONĄ.....	18

5.7 WPŁYW NA OBSZARY CHRONIONE NA PODSTAWIE USTAWY Z 16 KWIETNIA 2004	
R. O OCHRONIE PRZYRODY I NA KORYTARZE EKOLOGICZNE	19
5.8 WPŁYW NA KRAJOBRAZ	19
5.9 WPŁYW NA ZABYTKI I OBIEKTY O WARTOŚCIACH KULTUROWYCH.....	21
5.10 WPŁYW NA WARUNKI I JAKOŚĆ ŻYCIA MIESZKAŃCÓW	21
5.10.1 JAKOŚĆ POWIETRZA ATMOSFERYCZNEGO.....	21
5.10.2 KLIMAT AKUSTYCZNY	22
5.10.3 POLA ELEKTROMAGNETYCZNE	23
5.10.4 GOSPODARKA ODPADAMI	23
5.10.5 ZAGROŻENIE POWODZIOWE	23
5.10.6 ZAGROŻENIE OSUWISKOWE.....	23
6. PRZEWIDYWANE MOŻLIWOŚCI TRANSGRANICZNEGO ODDZIAŁYWANIA NA ŚRODOWISKO	23
7. ROZWIĄZANIA MAJĄCE NA CELU ZAPOBIEGANIE, OGRANICZANIE LUB KOMPENSACJE PRZYRODNICZĄ NEGATYWNYCH ODDZIAŁYWAŃ NA ŚRODOWISKO	24
8. MOŻLIWOŚCI ROZWIĄZAŃ ALTERNATYWNYCH DLA OBSZARU NATURA 2000	25
9. PROPOZYCJE DOTYCZĄCE PRZEWIDYWANYCH METOD ANALIZY SKUTKÓW REALIZACJI POSTANOWIEŃ PROJEKTOWANEGO PLANU ORAZ CZĘSTOTLIWOŚCI JEJ PRZEPROWADZANIA.....	25
10. STRESZCZENIE W JĘZYKU NIESPECJALISTYCZNYM.....	26
11. LITERATURA	31
12. DOKUMENTACJA FOTOGRAFICZNA	31

Spis załączników

Rys. 1 Położenie geograficzne analizowanego terenu

Rys. 2 Wskazanie terenu z możliwością urbanizacji

Oświadczenie zgodnie z art. 51 ust. 2 pkt 1 lit. f ustawy z dnia 3 października 2008 r. o udostępnianiu informacji o środowisku i jego ochronie, udziale społeczeństwa w ochronie środowiska oraz o ocenach oddziaływania na środowisko (tj. Dz. U. z 2022 r. poz. 1029 ze zm.).

Oświadczam, że ja, Tomasz Miłowski spełniam wymagania o których mowa w art. 74a ust. 2 pkt 1 i 2 ww. ustawy: w 2003 r. ukończyłem studia wyższe z dziedziny geologii oraz w 2011 r. studia podyplomowe z zakresu prawnych problemów górnictwa i ochrony środowiska. W latach 2005 – 2023 wykonałem lub brałem udział w wykonaniu kilkuset prognoz oddziaływania na środowisko, raportów oddziaływania na środowisko oraz innych opracowań dotyczących ochrony środowiska. Jestem świadomy odpowiedzialności karnej za złożenie fałszywego oświadczenia.


Tomasz Miłowski
44-203 Rybnik, ul. Strzelecka 78
tel. 502 773 557 e-mail: geologic1@wp.pl
NIP 62-283-41-91, REGON 241759860
Tomasz Miłowski

1. WPROWADZENIE

1.1 CEL, ZAKRES PRACY, POWIĄZANIA Z INNYMI DOKUMENTAMI

Przedmiotem opracowania jest prognoza oddziaływania na środowisko miejscowego planu zagospodarowania przestrzennego miasta Tychy dla obszaru położonego w centrum w rejonie ulic: Alei Jana Pawła II, ul. R. Dmowskiego i ul. Z. Nałkowskiej. Prognoza została wykonana na zlecenie Urzędu Miasta w Tychach.

Obowiązek sporządzenia prognozy oddziaływania na środowisko miejscowego planu zagospodarowania przestrzennego wynika z przepisu art. 51 ust 1 ustawy z dnia 3 października 2008 r. o udostępnianiu informacji o środowisku i jego ochronie, udziale społeczeństwa w ochronie środowiska oraz o ocenach oddziaływania na środowisko (t.j. Dz. U. z 2022 r. poz. 1029 ze zm.).

Podstawowym celem prognozy jest wykazanie, jak ustalenia miejscowego planu zagospodarowania przestrzennego fragmentu gminy wpłyną na środowisko i czy, a jeśli tak, to w jakim stopniu spowodują powstanie oddziaływań o charakterze znaczącym. Ze względu na dużą złożoność zjawisk przyrodniczych, ograniczony zakres rozpoznania środowiska oraz ogólny charakter dokumentów planistycznych, ocena potencjalnych przekształceń środowiska, wynikających z projektowanego przeznaczenia terenu ma formę prognozy. Prognoza nie jest dokumentem rozstrzygającym o słuszności realizacji zamierzeń inwestycyjnych przewidzianych ustaleniami planu, a jedynie przedstawia prawdopodobne skutki, jakie niesie za sobą realizacja ustaleń planu na poszczególne komponenty środowiska w ich wzajemnym powiązaniu, w szczególności na ekosystemy, krajobraz, a także na ludzi, dobra materialne oraz dobra kultury.

Niniejsza prognoza została sporządzona w oparciu o wymogi wynikające z przepisu art. 51 ust 2 ustawy z dnia 3 października 2008 r. o udostępnianiu informacji o środowisku i jego ochronie, udziale społeczeństwa w ochronie środowiska oraz o ocenach oddziaływania na środowisko (t.j. Dz. U. z 2022 r. poz. 1029 ze zm.).

Zgodnie z wyżej wymienionym artykułem sporządzana prognoza:

a) zawiera

- ustalenia i główne cele projektu miejscowego planu zagospodarowania przestrzennego fragmentu miasta Tychy oraz jego powiązania z innymi dokumentami,
- informacje o metodach zastosowanych przy sporządzaniu prognozy,
- informacje na temat przewidywanych możliwości transgranicznego oddziaływania na środowisko,
- propozycje dotyczące przewidywanych metod analizy skutków realizacji postanowień projektowanego planu oraz częstotliwości jej przeprowadzania,
- streszczenie sporządzone w języku niespecjalistycznym,

b) określa, analizuje i ocenia

- istniejący stan środowiska,
- potencjalne zmiany stanu środowiska przy braku realizacji postanowień projektowanego dokumentu,

- przewidywane znaczące oddziaływania na środowisko przy realizacji postanowień projektowanego dokumentu,
- istniejące problemy ochrony środowiska, istotne z punktu widzenia realizacji projektowanego dokumentu,
- cele ochrony środowiska ustanowione na szczeblu międzynarodowym, wspólnotowym i krajowym, istotne z punktu widzenia projektowanego dokumentu oraz sposoby w jakich te cele zostały uwzględnione,

c) przedstawia

- rozwiązania mające na celu zapobieganie, ograniczanie lub kompensację przyrodniczą negatywnych oddziaływań na środowisko,
- możliwości rozwiązań alternatywnych w odniesieniu do obszaru Natura 2000.

Projekt miejscowego planu zagospodarowania przestrzennego fragmentu miasta Tychy powiązany jest z następującymi dokumentami:

- Plan Zagospodarowania Przestrzennego Województwa Śląskiego z 2016 r., przyjęty uchwałą Sejmiku Województwa Śląskiego Nr V/26/2/2016 z dnia 29 sierpnia 2016 r. (Dz. Urz. Woj. Śl. z dnia 13 września 2016r., poz. 4619);
- Studium uwarunkowań i kierunków zagospodarowania przestrzennego miasta Tychy, uchwalone Uchwałą Nr 0150/III/40/2002 Rady Miasta Tychy z dnia 18 grudnia 2002 r. ze zm.;

Obowiązujące na analizowanych terenach mpzp:

- Uchwała nr 0150/579/2001 z dnia 25 stycznia 2001 r. w sprawie zmiany miejscowego planu ogólnego zagospodarowania przestrzennego miasta Tychy dla terenu zlokalizowanego pomiędzy ulicami: Dąbrowskiego, Jana Pawła II, Grota-Roweckiego i Armii Krajowej;
- Uchwała Nr XXXI/513/17 Rady Miasta Tychy z dnia 16 lutego 2017 r. w sprawie miejscowego planu zagospodarowania przestrzennego dla obszaru centrum Miasta Tychy - etap pierwszy;
- Opracowanie ekofizjograficzne dla miasta Tychy, Etap IB weryfikacja i uzupełnienie materiałów planistycznych sporządzanych na potrzeby zmiany studium, analizy wzajemnych współzależności uwarunkowań zagospodarowania przestrzennego, Biuro Rozwoju Regionu sp. z o. o., październik 2010 r.;

1.2 METODY ZASTOSOWANE PRZY SPORZĄDZANIU PROGNOZY

W celu sporządzenia prognozy przeprowadzono następujące prace:

- zaznajomiono się z projektem miejscowego planu zagospodarowania przestrzennego, w tym z wnioskami do planu,
- zaznajomiono się z danymi fizjograficznymi oraz innymi dostępnymi opracowaniami sozologicznymi obejmującymi obszar objęty prognozą,

- dokonano oceny projektu miejscowego planu zagospodarowania przestrzennego (dalej w tekście mpzp) w odniesieniu do obowiązujących aktów prawnych, w tym przepisów gminnych,
- przeprowadzono wizję obszaru objętego prognozą we wrześniu 2022 r.,
- dokonano analizy czynników potencjalnie mogących przynieść negatywne skutki dla środowiska,

1.3 CELE OCHRONY ŚRODOWISKA USTANOWIONE NA SZCZEBLU MIĘDZYNARODOWYM, WSPÓLNOTOWYM I KRAJOWYM, ISTOTNE Z PUNKTU WIDZENIA PROJEKTOWANEGO DOKUMENTU, ORAZ SPOSOBY, W JAKICH TE CELE I INNE PROBLEMY ŚRODOWISKA ZOSTAŁY UWZGLĘDNIONE PODCZAS OPRACOWYWANIA DOKUMENTU

W projekcie miejscowego planu zagospodarowania przestrzennego miasta Tychy powinny zostać uwzględnione priorytety w zakresie ochrony środowiska, wynikające z dokumentów ustanowionych na szczeblu rządowym, samorządowym, porozumień międzynarodowych oraz projektów dokumentów i dyrektyw Unii Europejskiej.

Poszczególne dyrektywy, międzynarodowe akty prawne zostały wdrożone do polskiego prawodawstwa i tym samym znalazły swoje odzwierciedlenie w projektowanym dokumencie. Projekt analizowanego dokumentu uwzględnia wytyczne i cele ochrony środowiska przyjęte w wyżej wymienionych dyrektywach i konwencjach, poprzez zamieszczenie zapisów dotyczących różnych aspektów środowiska, zwłaszcza w zakresie jego ochrony. Uzyskano w ten sposób wysoką zgodność z dokumentami planistycznymi różnego szczebla, co pozwala wnioskować, że związane z nimi cele będą osiągane również przez ustalenia funkcjonalne wynikające z projektu planu. Zostało utrzymane założenie strategiczne dokumentów wszystkich poziomów, że celem generalnym rozwoju jest rozwój zrównoważony, przez który należy rozumieć zrównoważony udział wszystkich istotnych czynników ekologicznych, gospodarczych i społecznych.

1.4 USTALENIA I GŁÓWNE CELE PROJEKTU MIEJSCOWEGO PLANU ZAGOSPODAROWANIA PRZESTRZENNEGO

Miejscowy plan zagospodarowania przestrzennego obejmuje obszar w granicach określonych na rysunku planu i stanowi realizację Uchwały Nr XXVIII/567/21 Rady Miasta Tychy z dnia 27 maja 2021 r. w sprawie przystąpienia do sporządzenia miejscowego planu zagospodarowania przestrzennego dla obszaru centrum miasta Tychy. Celem sporządzenia miejscowego planu zagospodarowania przestrzennego było umożliwienie zabudowy analizowanego terenu stanowiącej kontynuację projektu „Nowe Tychy” rozpoczętego jeszcze w latach 50 XX w. Centralna część terenu oraz jego część położona na północ od Alei Jana Pawła II są obecnie niezabudowane, gdyż w procesie rozwoju miasta i realizacji pierwotnego projektu nie wszystkie jego elementy zostały ostatecznie zrealizowane. Obecnie trwają prace nad umożliwieniem dalszego rozwoju tego terenu, przeprowadzono m.in. cykl konsultacji społecznych, warsztatów i debat nad przyszłym kształtem tego miejsca. Efektem tych prac jest m.in. niniejszy projekt mpzp. W projekcie miejscowego planu zagospodarowania przestrzennego ustalono następujące przeznaczenia terenów:

- CU – tereny zabudowy wielofunkcyjnej;

- CUW – tereny zabudowy wielofunkcyjnej intensywnej;
- MWU – teren zabudowy mieszkaniowej wielorodzinnej z usługami;
- KSU – tereny zabudowy obsługi komunikacji z usługami;
- ZP – tereny zieleni urządzonej;
- PP – teren placu publicznego;
- KDG – teren komunikacji – droga publiczna klasy głównej;
- KDZ – teren komunikacji – droga publiczna klasy zbiorczej;
- KDL – tereny komunikacji – drogi publiczne klasy lokalnej;
- KDD – tereny komunikacji – drogi publiczne klasy dojazdowej;
- KDX – tereny komunikacji – ciągi pieszo-jezdne;
- KP – tereny komunikacji pieszej publicznej.

Analizowany teren jest częściowo zabudowany, a częściowo pozbawiony zabudowy. Nieurbanizowane pozostały tereny, które w procesie realizacji budowy miasta „Nowe Tychy” z różnych przyczyn nie zostały zabudowane, znajdują się one w części centralnej oraz na północ od Alei Jana Pawła II. Część zachodnią analizowanego terenu stanowi zabudowa mieszkaniowa wielorodzinna, usługowa wraz z przyległymi parkingami oraz drogami. W części wschodniej również znajduje się budynek wielorodzinny. W tych miejscach projekt planu wskazuje przeznaczenia zgodne ze stanem istniejącym. Natomiast część centralną stanowi niezabudowany obecnie plac porośnięty roślinnością ruderalną, trawnikami oraz niewielkimi kępami drzew i krzewów. Projekt planu wskazuje tu tereny PP placu publicznego oraz prowadzące do niego tereny KP komunikacji pieszej publicznej. W części wschodniej tego niezagospodarowanego obecnie terenu wskazano tereny ZP jako przedłużenie tzw. Osi Zielonej. Jest to element zieleni parkowej znajdujący się na północ od analizowanego obszaru i stanowiący ważną część zieleni urządzonej miasta, który jednak na analizowanym obszarze nie został zrealizowany zgodnie z pierwotnymi zamierzeniami. Na północ od Alei Jana Pawła II znajdują się obecnie powierzchnie trawników oddzielające ulicę od terenów kolejowych. Na tym obszarze projekt planu wskazuje tereny zabudowy wielofunkcyjnej CU oraz ciągi pieszo-jezdne w celu ich obsługi.

W obowiązujących planach z 2001 i 2017 r. na analizowanym obszarze wskazywano również podobną możliwość urbanizacji tych terenów, jednak plany te nie umożliwiają realizacji obecnie wypracowanych koncepcji. Nowy projekt planu uwzględnia również nowe uwarunkowania prawne w zakresie planowania przestrzennego, zwłaszcza w zakresie mpzp z 2001 r., który już w dużej mierze się zdezaktualizował.

Na skutek ustaleń planu w części centralnej oraz północnej powstanie nowa zabudowa o charakterze śródmiejskim. Nie przewiduje się tu realizacji obiektów, które mogłyby generować szczególnie uciążliwe oddziaływania, należy jednak mieć na uwadze, że teren ten położony jest w centralnej części miasta, gdzie szereg nakładających się na siebie czynników powoduje wzmożenie uciążliwości (np. hałas, zanieczyszczenia

powietrza). Istotnym elementem projektu planu jest pozostawienie tzw. Osi Zielonej w części centralnej, która będzie miała duże znaczenie krajobrazowe oraz będzie wpływała na łagodzenie istniejącego tu topoklimatu miejskiego. Na obszarze objętym opracowaniem nie występują cenne pod względem przyrodniczym tereny. Brak jest tu obowiązujących form ochrony przyrody, nie wskazywano też tu nowych terenów do objęcia ochroną. Na obszarach przewidzianych w planie do urbanizacji nie występują stanowiska roślin chronionych czy cenne siedliska przyrodnicze, a zmiana planu nie przyczyni się do znaczącego pogorszenia stanu środowiska przyrodniczego. Realizacja ustaleń projektu planu przyczyni się do poprawy stanu zagospodarowania tej części miasta w wielu aspektach, m.in. wykorzystania terenu, komunikacji, ale również znacznej poprawie ulegnie krajobraz obszarów do tej pory stanowiących ruderalne nieużytki.

2. CHARAKTERYSTYKA ŚRODOWISKA

2.1 POŁOŻENIE FIZYCZNO-GEOGRAFICZNE

Miejscowym planem zagospodarowania przestrzennego objęty został obszar położony w centralnej części miasta Tychy w obrębie Osiedli N (część zachodnia i centralna) i O (niewielka część wschodnia). Granicę północną stanowi linia kolejowa nr 179 relacji Tychy – Mysłowice Kosztowy MKSB1, południową częściowo ul. Z. Nałkowskiej. Granice wschodnia i zachodnia przebiegają nieregularnie pomiędzy zabudową istniejących tu osiedli, wzdłuż wydzieleni ewidencyjnych. W części północno-wschodniej analizowany teren rozciąga się aż do rejonu ul. Armii Krajowej i znajdującego się tu ronda. Powierzchnia obszaru objętego mpzp wynosi ok. 18,2 ha. Lokalizację terenu pokazano na załączniku mapowym.

Według podziału na jednostki fizyczno-geograficzne J. Kondrackiego¹ analizowany teren znajduje się w prowincji Karpaty Zachodnie z Podkarpaciem Zachodnim i Północnym (51), w podprowincji Podkarpacie Północne (512), w makroregionie Kotlina Oświęcimska (512.2), w mezoregionie Równina Pszczyńska (512.21).

2.2 BUDOWA GEOLOGICZNA

Na terenie miasta Tychy głęboko pod utworami trzeciorzędowymi występują węglonośne utwory karbonu reprezentowane przez iłowce, mułowce i węgiel kamienny warstw załęskich i orzeskich (seria mułowcowa) **Cw¹⁺²** oraz przez górnokarbońskie zlepieńce, piaskowce, mułowce i węgiel kamienny warstw łaziskich **Cw²⁺³**. Na obszarze miasta Tychy przeważnie na utworach karbońskich zalegają zwarte warstwy trzeciorzędowe, które reprezentowane są przez utwory starszego miocenu **Nb** tworzone przez ily piaszczyste i margliste, piaski, żwiry i łupki ilaste z gipsem i anhydrytem oraz sole kamienne warstw skawińskich, wielickich i grabowieckich.^{2,3} Akurat na analizowanym terenie znajduje się jednak okno tektoniczne i piętra trzeciorzędowego brak, znajdują się tu bezpośrednio zlepieńce warstw łaziskich. Utwory karbońskie odsłaniają się bezpośrednio na powierzchni zachodniej i centralnej części analizowanego terenu, co w obrębie miasta jest sytuacją stosunkowo rzadką, generalnie większość terenu miasta przykrywają utwory czwartorzędowe. Zgodnie ze Szczegółową Mapą Geologiczną Polski ark. Tychy⁴ są to piaskowce, piaskowce zlepieńcowate i zlepieńce z przewarstwieniami iłowców i mułowców oraz węgiel kamienny **pcCw₁₋₃** należące do tzw. krakowskiej serii piaskowcowej. W części północno-wschodniej na powierzchni występują gliny zwałowe deponowane w okresie Zlodowacenia Południopowpolskiego **gzw^gQp2**. Powierzchniowa budowa geologiczna jest na analizowanym obszarze w dużej mierze przekształcona na skutek zabudowy i przekształcania terenów w związku z procesami wieloletniej urbanizacji, głównie budowy osiedli wielorodzinnych.

¹ Kondracki J., Geografia Regionalna Polski, PWN, Warszawa 2001;

² Kotliccy G. i S., Mapa geologiczna Polski w skali 1:200000, ark. Gliwice, WG, Warszawa, 1979 r.;

³ Mapa Geologiczna Polski 1 : 200000, ark. Kraków., Wydawnictwa Geologiczne, 1980 r.;

⁴ Wilanowski S., Szczegółowa Mapa Geologiczna Polski ark. Tychy, PIG, Warszawa, 2003 r.;

2.3 WODY POWIERZCHNIOWE

Wody powierzchniowe płynące i stojące

Na analizowanym terenie nie występują jakiegokolwiek cieków, nawet w postaci niewielkich rowów czy kanałów, brak tu również jakichkolwiek zbiorników wód powierzchniowych.

Zagrożenie powodziowe

Na analizowanym terenie nie występują obszary szczególnego zagrożenia powodzią, ani tereny predystynowane do wystąpienia podtopień.

Ujęcia wód powierzchniowych oraz ich strefy ochronne

Na analizowanym terenie nie występują ujęcia wód powierzchniowych, ani ich strefy ochronne.

Jednolite części wód powierzchniowych

Na analizowanym terenie nie występują jakiegokolwiek cieków wydzielone jako JCWP. Część centralna obszaru znajduje się w zlewni JCWP nr PLRW20006211869 Potok Tyski, część południowo-wschodnia w zlewni JCWP nr PLRW200019211899 Gostynia od starego koryta do ujścia, zaś część zachodnia w zlewni JCWP nr PLRW200017221849 Potok Żwakowski.

2.4 WODY PODZIEMNE

Regionalizacja Hydrogeologiczna

Według Mapy Hydrogeologicznej w skali 1:200000 ark. Gliwice⁵ cały analizowany obszar wchodzi w skład Regionu Górnośląskiego XVI, Podregion Łazicki XVI3, w którym główny poziom użytkowy wód podziemnych znajduje się w utworach karbonu, a znaczenie podrzędne mają poziomy czwartorzędowe i triasowe.

Użytkowe poziomy wodonośne

Według Mapy Hydrogeologicznej Polski ark. Tychy⁶ na analizowanym terenie w profilu hydrogeologicznym występuje karbońskie piętro wodonośne. W obrębie tego piętra wydzielono jednostkę hydrogeologiczną **4bcC3III**. W jednostce tej stopień zagrożenia wód jest średni, a potencjalna wydajność studni wierconej wynosi 30 - 50 m³/h. Na całym analizowanym obszarze jakość wód jest średnia, wymagają one prostego uzdatniania.

Poziomy wodonośne utworów karbońskich związane są z zawodnionymi piaskowcami i zlepieńcami warstw libiąskich, łazickich i orzeskich, przy czym z uwagi na rozprzestrzenienie poszczególnych warstw, ich litologię oraz umiejscowienie dokonanych jak i projektowanych robót górniczych, decydujące znaczenie dla zawodnienia kopalni mają warstwy łazickie, których pokłady były i są przedmiotem eksploatacji. Warstwy te są generalnie zbudowane z ławic piaskowców o różnej i zmiennej granulacji z występującymi podrzędnie pokładami węgla, często w otulinie iłowców i mułowców. Warunki hydrogeologiczne w obrębie tych warstw rozpoznane zostały badaniami wykonanymi w otworach wiertniczych, a także

⁵ Kotlicka G.N., Wagner J., Mapa Hydrogeologiczna Polski w skali 1:200000 ark. Gliwice, PiG, Warszawa, 1987 r.;

⁶ Gatlik J., Mapa Hydrogeologiczna Polski ark. Tychy, PiG, Warszawa, 1997 r.

proszonymi na bieżąco obserwacjami i pomiarami w wyrobiskach górniczych KWK „Piast”. Zasilanie warstw łaziskich z nadkładu złoża jest w dużej mierze utrudnione, z uwagi na przykrycie około 85% powierzchni obszaru szczelną pokrywą iltowców miocenijskich. Karbońskie piętro wodonośne zasilane jest jednak miejscami przez poziomy wodonośny triasu i poziom wodonośny związany z zawodnionymi utworami neogenu. W przystropowych częściach warstw karbońskich wymienione poziomy wodonośne tworzą lokalnie w zasadzie jeden połączony kompleks wodonośny. Migracja wód w głąb górotworu jest jednak mocno utrudniona, gdyż współczynniki filtracji warstw karbońskich, zmienne w przedziale od ok. $6,7 \times 10^{-5}$ m/s do $9,5 \times 10^{-8}$ m/s, klasyfikują je do skał średnio przepuszczalnych i słabo przepuszczalnych. W granicach opracowania nie zinventaryzowano ujęć wód karbońskiego poziomu.

Tabela 1 Główne parametry jednostki hydrogeologicznej

Symbol jednostki hydrogeologicznej	Piętro wodonośne	Głębokość występowania	Miąższość [m]	Współczynnik filtracji [m/24h]	Przewodność warstwy wodonośnej [m ² /24h]	Moduł zasobów odnawialnych [m ³ /24h/km ²]	Moduł zasobów dyspozycyjnych [m ³ /24h/km ²]
4bcC3III	C	>40	Śr. 70	2,9	203	415	259

Główne zbiorniki wód podziemnych

Według Mapy wstępnej waloryzacji głównych zbiorników wód podziemnych (Skrzypczak [red], 2003) oraz materiałów Państwowej Służby Hydrogeologicznej na analizowanym terenie nie występują główne zbiorniki wód podziemnych.

Jednolite części wód powierzchniowych

Analizowany teren znajduje się w jednolitej części wód podziemnych nr PLGW2000145.

Ujęcia wód podziemnych

Na analizowanym terenie, ani w jego pobliżu, nie występują ujęcia wód podziemnych, nie występują również ich strefy ochronne.

2.5 KLIMAT⁷

Według regionalizacji rolniczo-klimatycznej R. Gumińskiego, obszar opracowania należy do dzielnicy częstochowsko-kieleckiej. Tychy znajdują się na południowym skraju tej dzielnicy. Na warunki klimatyczne na tym terenie znaczny już wpływ wywiera bliskość Bramy Morawskiej i Beskidów. Ogólnie klimat jest tu nieco cieplejszy i bardziej wilgotny niż przeciętnie w obrębie całej dzielnicy klimatycznej.

W zakresie większości charakterystyk meteorologicznych, dla obszaru miasta, za najbardziej reprezentatywne uznano dane pochodzące ze stacji meteorologicznej w Katowicach - Muchowcu:

- średnia roczna temperatura powietrza: 7,9°C,
- średnia roczna temperatura powietrza najcieplejszego miesiąca (lipiec): 17,3°C,
- średnia roczna temperatura powietrza najchłodniejszego miesiąca (styczeń): -2,3°C,

⁷ Na podstawie: Opracowanie ekofizjograficzne dla miasta Tychy, Etap IB weryfikacja i uzupełnienie materiałów planistycznych sporządzanych na potrzeby zmiany studium, analizy wzajemnych współzależności uwarunkowań zagospodarowania przestrzennego, Biuro Rozwoju Regionu sp. z o.o., październik 2010 r.;

- najwyższa maksymalna temperatura powietrza (29.08.1992): 36,0°C,
- najniższa minimalna temperatura powietrza (08.01.1987): -27,4°C,
- średnie roczne sumy opadów atmosferycznych: 724 mm, w półroczu ciepłym (maj-październik) - 458 mm,
- maksymalny zanotowany opad dobowy (21.04.1972): 82 mm,
- średnia liczba dni z mgłą w roku: 55 dni,
- średni czas zalegania pokrywy śnieżnej: 60 dni w roku,
- przeważające wiatry: ok. 50% wiatrów z sektora zachodniego,
- czas trwania okresu wegetacyjnego: 210 - 220 dni.

Przeważają wiatry z sektora zachodniego – ok. 50%. Porównując dane z Katowic i Bierunia zauważa się znaczne różnice w udziale wiatrów wiejących z południa i północy oraz cisz. Świadczy to o istotnym wpływie czynników modyfikujących przepływ wiatrów, głównie orograficznych. Jest to szczególnie widoczne w przypadku lokalizacji posterunku w Bieruniu. Kierunek oraz prędkość wiatru ma istotne znaczenie dla rozpraszania zanieczyszczeń. W przypadku emitorów wysokich można przyjąć ogólną zasadę, że będzie to następować zgodnie z ogólną cyrkulacją powietrza, a więc najczęściej z zachodu na wschód. Na niższej wysokości lokalne warunki przewietrzania mogą odbiegać od tej zasady. Możliwe jest przede wszystkim znaczne zróżnicowane siły wiejących wiatrów z poszczególnych kierunków.

Opady atmosferyczne są mierzone na posterunku opadowym w Tychach. Blisko połowa opadów przypada na 4 ciepłe (wiosenno-letnie) miesiące (maj – sierpień). Najniższe opady są notowane w miesiącach zimowych (styczeń, luty). Są wówczas o połowę mniejsze niż w miesiącach letnich (lipiec, sierpień), kiedy są najwyższe.

Tabela 2 Opady atmosferyczne na posterunku w Tychach w wieloleciu 1961-2000

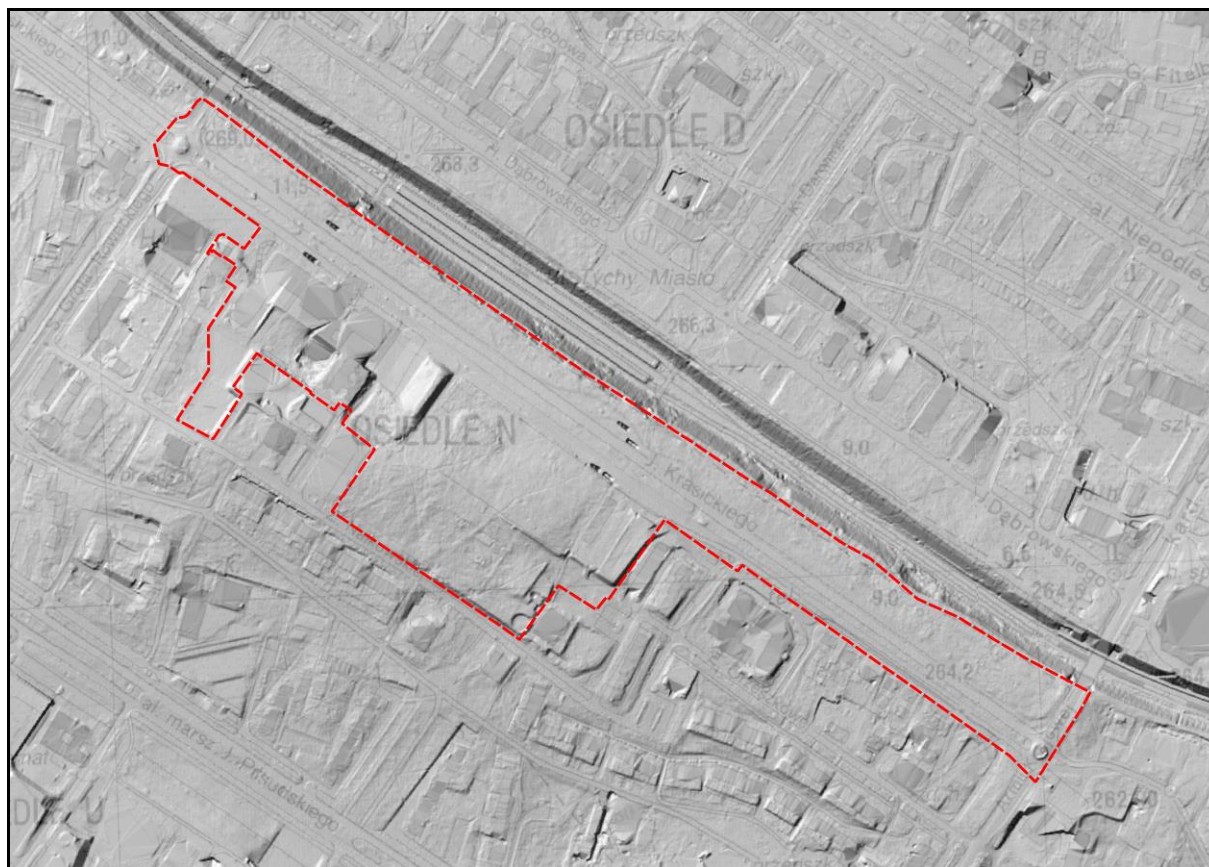
	Sumy miesięcznych opadów												Suma roczna
	XI	XII	I	II	III	IV	V	VI	VII	VIII	IX	X	
Rok normalny	52	49	42	41	45	51	80	90	95	81	61	51	738
Rok suchy (1982)	38	64	43	8	10	29	49	113	78	59	18	26	535
Rok wilgotny (1962)	121	52	51	61	73	102	220	83	158	65	100	36	1122

2.6 POWIERZCHNIA ZIEMI

2.6.1 UKSZTAŁTOWANIE TERENU, ZAGROŻENIE OSUWISKOWE

Ukształtowanie terenu

Centrum miasta Tychy położone jest w obrębie rozległej wysoczyzny morenowej płaskiej budowanej przez utwory piaszczyste i gliniaste, jednak na analizowanym obszarze występuje wychodnia skał karbońskich, które w tym miejscu tworzą lokalne wyniesienie. Rzędne w najwyższym punkcie terenu (jego część centralna) wynoszą ok. 275 m n.p.m., rzędne w rejonie ul. Z. Nałkowskiej i Alei Jana Pawła II ok. 271 m n.p.m. Powierzchnia terenu została przekształcona na skutek wieloletniej urbanizacji, głównie w trakcie realizacji zabudowy wielorodzinnej i związanych z nimi obiektów usługowych i drogowych.



Rysunek 1 Ukształtowanie terenu na podstawie Numerycznego Modelu Terenu

Zjawiska osuwiskowe

Na podstawie analizy danych kartograficznych, wizji terenowej i danych Systemu Ochrony Przeciwosuwiskowej (PIG), na analizowanym terenie nie stwierdzono zjawisk osuwiskowych – aktualnych lub historycznych. Analizowany teren pod względem ukształtowania terenu i litologii nie jest predysponowany do występowania tego rodzaju zjawisk.

Osiadania terenu na skutek podziemnej eksploatacji górniczej

W podłożu analizowanego obszaru występują złoża węgla kamiennego, które nie są, ani nie były w przeszłości poddane eksploatacji, nie ustanowiono tu również obszarów i terenów górniczych. W związku z powyższym nie wystąpiły tu zjawiska związane z osiadaniem terenu i działalnością górniczą.

2.6.2 GLEBY I ROLNICZA PRZESTRZEŃ PRODUKCYJNA

Analizowany obszar jest w dużej części zurbanizowany, występują tu w zdecydowanej większości gleby o charakterze przekształconym, antropogenicznym, zaś powierzchnie niezabudowane mają charakter zieleni urządzonej osiedla jako trawniki, skwery, zespoły krzewów lub nieurządzonej (centralna część terenu) itp. Gleby o charakterze rolniczym na analizowanym obszarze nie występują.

2.7 ZASOBY NATURALNE

W głębokim podłożu całości analizowanego terenu występuje złożo węgla kamiennego „Kobiór-Pszczyna” (ID Midas 373). Złożo to nie jest obecnie, ani nie było

w przeszłości eksploatowane, nie zostały tu również ustanowione obszary, ani tereny górnicze.

2.8 PRZYRODA OŻYWIONA

Analizowany teren położony jest w centralnej części miasta i jest częściowo zabudowany, a częściowo pozbawiony zabudowy. Znajdują się tu tereny, które w procesie realizacji budowy miasta „Nowe Tychy” z różnych przyczyn nie zostały zabudowane i obecnie stanowią ruderalne nieużytki (część centralna) lub rozległe trawniki (teren na północ od Alei Jana Pawła II). Część zachodnią analizowanego terenu stanowi zabudowa mieszkaniowa wielorodzinna i budynki usługowe wraz z przyległymi parkingami oraz drogami. W części wschodniej również znajduje się budynek wielorodzinny. Natomiast część centralną stanowi niezabudowany obecnie plac porośnięty roślinnością ruderalną z dominującym trzcinnikiem piaskowym, nawłocią i wrotyczem oraz niewielkimi kępami drzew i krzewów. Z drzew występują tu głównie pojedyncze brzozy, topole i robinie akacjowe, brak jest okazów czy gatunków, które miałyby większą wartość przyrodniczą (np. drzewa o charakterze pomnikowym czy większe zgrupowania w formie alei, szpalerów czy kęp). Plac ten, choć trudny do jednoznacznego opisanie, stanowi dość typowy dla krajobrazu miejskiego (nie tylko miasta Tychy) teren niezabudowany, który pozostał w obrębie osiedla wielorodzinnego po okresie jego budowy. Stanowi więc teren zielony porośnięty trawnikami i roślinnością ruderalną, a także niewielkimi kępami drzew i krzewów, brak jest tu jednak elementów o charakterze zieleni urządzonej. Przez tę pustą przestrzeń przebiegają wydeptane ścieżki, które służą mieszkańcom jako droga na skróty, jako miejsce spacerów czy w celu wyprowadzania psów. Na północ od Alei Jana Pawła II znajdują się obecnie powierzchnie trawników oddzielające ulicę od terenów kolejowych i rosnących na ich skarpie zakrzewień i zadrzewień, które powodują, że linia kolejowa nie jest widoczna.

Reasumując na całym analizowanym obszarze ani w jego pobliżu nie stwierdzono występowania stanowisk gatunków roślin chronionych ani szczególnie cennych siedlisk przyrodniczych, gdyż jest to teren o charakterze miejskim, przekształcony i na dużej części od wielu lat już zurbanizowany.

2.9 OBSZARY CHRONIONE NA PODSTAWIE USTAWY Z 16 KWIETNIA 2004 O OCHRONIE PRZYRODY ORAZ KORYTARZE EKOLOGICZNE

Na analizowanym obszarze ani w jego pobliżu nie występują żadne formy ochrony przyrody w rozumieniu art. 6 ust. 1 pkt 1 - 9 ustawy z dnia 16 kwietnia 2004 r. o ochronie przyrody (t.j. Dz. U. z 2022 r. poz. 916). Teren ten również nie był proponowany do objęcia ochroną.

Analizowane tereny znajdują się poza wyznaczonymi korytarzami ekologicznymi dla ssaków drapieżnych i kopytnych oraz dla ptaków. W opracowaniu studialnym dotyczącym korytarzy ekologicznych w województwie śląskim⁸ nie wskazywano tu występowania jakichkolwiek korytarzy ekologicznych. Nie wyznaczono tu również korytarzy ekologicznych

⁸ Parusel i in., 2007 r. Korytarze ekologiczne Województwa Śląskiego

w opracowaniach dotyczących całego kraju.⁹ Tereny te również nie pełnią funkcji lokalnych korytarzy ekologicznych, gdyż położone są pośród terenów zabudowanych i o charakterze miejskim, zwierzęta nie mają tu możliwości przemieszczania się.

2.10 KRAJOBRAZ

Na analizowanym terenie i w jego otoczeniu występuje krajobraz miejski, w typie krajobrazu osiedli zabudowy mieszkaniowej wielorodzinnej oraz z elementami zabudowy śródmiejskiej i centrotwórczej. Opis krajobrazu łączy się tu bezpośrednio z opisem zagospodarowania terenu i przyrody (patrz rozdział 2.8), gdyż praktycznie brak tu jakichkolwiek naturalnych siedlisk, natomiast całość terenu ma charakter zaplanowanej kompozycji urbanistycznej związanej z realizacją koncepcji „Nowych Tychów” z drugiej połowy XX wieku, która jednak nie została doprowadzona do końca. Na analizowanym terenie powstała zabudowa w części zachodniej i w części wschodniej i tu występuje krajobraz typowy dla osiedli zabudowy wielorodzinnej, natomiast w części centralnej znajduje się niezabudowany plac porośnięty roślinnością ruderalną, którego krajobraz trudny jest do jednoznacznego opisanie. Tego typu tereny często występują w obrębie osiedli zabudowy mieszkaniowej wielorodzinnej, gdyż pierwotne projekty osiedli z czasów PRL na skutek załamania gospodarki pod koniec lat 70 i 80 nie były dokończone, zaś po roku 1989 realizacja osiedli o charakterze spółdzielczym przestała być wspierana i finansowana. Projekt planu ma na celu umożliwienie realizacji zabudowy na analizowanym terenie zgodnie z uwzględnieniem pierwotnego projektu miasta „Nowe Tychy”, z uwzględnieniem obecnych standardów i trendów projektowania. Po realizacji ustaleń mpzp krajobraz ulegnie poprawie, gdyż istniejąca tu rozległa niezabudowana przestrzeń porośnięta roślinnością ruderalną znacząco obniżała walory krajobrazu centralnej części miasta.

2.11 ZABYTKI I OBIEKTY O WARTOŚCIACH KULTUROWYCH

Na analizowanym terenie nie znajdują się zabytki ujęte w Rejestrze Zabytków Województwa Śląskiego, w Gminnej Ewidencji Zabytków, brak jest również stanowisk archeologicznych, natomiast tzw. „Oś Zielona” została wskazana jako dobro kultury współczesnej.

3. OCENA POTENCJALNYCH ZMIAN STANU ŚRODOWISKA PRZY BRAKU REALIZACJI USTALEŃ PLANU

Na analizowanym obszarze obowiązują miejscowe plany zagospodarowania przestrzennego z roku 2001 i 2017., w których to planach ustalono możliwość zurbanizowania analizowanych obszarów w zasadzie w dość podobny sposób jak w obecnie procedowanym projekcie mpzp. W przypadku braku realizacji ustaleń projektu planu tereny te mogłyby zostać przekształcone w sposób bardzo podobny do przewidzianego projektem planu, tym bardziej, że zabudowa mieszkaniowa i usługowa już na dużej części terenu istnieje. Tereny zieleni ruderalnej w części centralnej oraz tereny rozległych trawników na północ od Alei Jana Pawła II mogłyby zostać zabudowane, gdyż były już wskazywane

⁹ Jędrzejewski W., Nowak S., Stachura K., Skierczyński M., Mysłajek R. W., Niedziałkowski K., Jędrzejewska B., Wójcik J. M., Zalewska H., Pilot M., Górny M., Kurek R.T., Ślusarczyk R. Projekt korytarzy ekologicznych łączących Europejską Sieć Natura 2000 w Polsce. Zakład Badania Ssaków PAN, Białowieża 2011 r.

do urbanizacji w mpzp z lat poprzednich. Istotnym elementem ustaleń mpzp jest pozostawienie wschodniej części terenu jako tzw. Osi Zielonej w ramach terenów ZP – zieleni urządzonej.

4. ISTNIEJĄCE PROBLEMY OCHRONY ŚRODOWISKA ISTOTNE Z PUNKTU WIDZENIA REALIZACJI PROJEKTOWANEGO DOKUMENTU, W SZCZEGÓLNOŚCI DOTYCZĄCE OBSZARÓW PODLEGAJĄCYCH OCHRONIE NA PODSTAWIE USTAWY Z DNIA 16 KWIETNIA 2004 R. O OCHRONIE PRZYRODY

Na analizowanym obszarze nie stwierdza się występowania szczególnych problemów ochrony środowiska dotyczących obszarów podlegających ochronie. Nie występują tu formy ochrony przyrody, nie było również propozycji objęcia tego terenu ochroną, gdyż brak tu terenów wartościowych pod względem przyrodniczym.

5. SKUTKI DLA ŚRODOWISKA WYNIKAJĄCE Z REALIZACJI USTALEŃ PLANU

Teren objęty projektem planu znajduje się w znacznym oddaleniu od obszarów Natura 2000, w związku z czym nie przewiduje się wystąpienia oddziaływania na jakikolwiek obszar Natura 2000. Jednocześnie realizacja ustaleń zawartych w projekcie planu dotyczących nowych obiektów nie będzie powodowała wystąpienia oddziaływań o charakterze znaczącym. W projekcie miejscowego planu zagospodarowania przestrzennego zawarto szereg rozwiązań mających na celu ograniczenie, minimalizowanie oraz kompensację negatywnych oddziaływań. Zostały one przedstawione w rozdziale 7 niniejszej prognozy. Omówienie rodzajów poszczególnych oddziaływań zostało zawarte w rozdziałach 5.1 – 5-11.

5.1 WPŁYW NA WODY POWIERZCHNIOWE

Projekt planu nie wprowadza nowych terenów i sposobów zagospodarowania, które w sposób znaczący mogłyby pogorszyć jakość wód powierzchniowych, a w szczególności takich, które kolidowałyby z istniejącymi stawami czy ciekami, w sposób który powodowałby ich likwidację, gdyż brak jest tu jakichkolwiek wód. Ewentualna realizacja nowych obiektów o charakterze zabudowy mieszkaniowej wielorodzinnej i usługowej wpłynie na zwiększenie ilości odprowadzanych ścieków, jednak jest to problem marginalny, biorąc pod uwagę fakt niemal całkowitego skanalizowania miasta Tychy i analizowanych obszarów oraz niewielkie powierzchnie nowych terenów przeznaczone do urbanizacji. W związku z wprowadzeniem szczegółowych zasad ochrony wód powierzchniowych oraz braku zagrożenia dla wód płynących i stojących nie przewiduje się zagrożenia dla tego komponentu środowiska. Niezwykle istotny jest fakt, że cały teren objęty jest siecią kanalizacyjną, co właściwie redukuje jakiekolwiek zagrożenia do minimum.

5.2 WPŁYW NA WODY PODZIEMNE

Na analizowanym terenie występują użytkowe poziomy wodonośne w utworach karbońskich, nie wyznaczono tu jednak głównych zbiorników wód podziemnych. Nie przewiduje się szczególnego zagrożenia wód podziemnych. Powstanie nowej zabudowy z niedostatecznie rozwiązaniem systemem odprowadzania ścieków może wpłynąć na stan wód podziemnych. Dla ochrony wód podziemnych ważne będą więc ustalenia przedstawione w zakresie gospodarki ściekowej w rozdziale 5.1.

5.3 WPŁYW NA KLIMAT

Realizacja ustaleń planu nie będzie miała wpływu na klimat oraz na znaczące zmiany występujących obecnie topoklimatów, już obecnie dominuje tu bowiem topoklimat miejski. Biorąc pod uwagę, że duża część obszaru jest już zabudowana oraz znajduje się pośród zabudowy miejskiej oddziaływanie na klimat i topoklimat będzie praktycznie niezauważalne. Dla przeciwdziałania procesom urbanizacyjnym pozostawiono tereny zieleni urządzonej ZP jako część tzw. Osi Zielonej, co wpłynie pozytywnie na łagodzenie klimatu o charakterze miejskim.

5.4 POWIERZCHNIA ZIEMI

5.4.1 WPŁYW NA UKSZTAŁTOWANIE TERENU

Projekt planu zakłada realizację zabudowy mieszkaniowej wielorodzinnej i usługowej. Realizacja tych funkcji wpłynie nieznacznie na przekształcenie powierzchni terenu. Nie należy jednak spodziewać się znaczących przekształceń, projekt planu nie przewiduje bowiem wielkoskalowych przedsięwzięć, takich jak drogi, składowiska odpadów, eksploatacja kopalni czy inne obiekty, których budowa związana jest z przemieszczaniem znaczącej ilości mas ziemnych. Zmiany powierzchni ziemi należy uznać za nieuniknione, towarzyszące wprowadzeniu każdego typu inwestycji, tym bardziej, że analizowany teren jest już w dużej mierze zurbanizowany i przekształcony oraz położony w centralnej części miasta.

5.4.2 WPŁYW NA GLEBY

Na analizowanym terenie nie wykazywano gleb mających znaczenie rolnicze. W świetle obowiązującego prawa zgodnie z ustawą z dnia 3 lutego 1995 r. o ochronie gruntów rolnych i leśnych (t.j. Dz. U. z 2022 r. poz. 2409) przekształcenie gleb klasy III na cele nierolnicze w miejscowym planie zagospodarowania przestrzennego na obszarze miast nie wymaga zgody odpowiedniego organu. Na analizowanym terenie grunty tego typu nie występują. Na skutek ustaleń projektu planu nie następuje również konieczność przekształcania gruntów leśnych na cele nieleśne, gdyż gleby takie na analizowanym terenie także nie występują.

5.5 WPŁYW NA ZASOBY NATURALNE

Projekt planu ujawnia udokumentowane złoża i jednocześnie nie wprowadza form zagospodarowania przestrzennego, które kolidowałyby ze złożami węgla kamiennego i uniemożliwiały ich eksploatację w przyszłości.

5.6 WPŁYW NA PRZYRODĘ OŻYWIONĄ

Analizowany teren położony jest w centralnej części miasta i jest częściowo zabudowany, a częściowo pozbawiony zabudowy. Znajdują się tu tereny, które w procesie realizacji budowy miasta „Nowe Tychy” z różnych przyczyn nie zostały zabudowane i obecnie stanowią ruderalne nieużytki (część centralna) lub rozległe trawniki (teren na północ od Alei Jana Pawła II). Część zachodnią analizowanego terenu stanowi zabudowa mieszkaniowa wielorodzinna wraz z przyległym parkingiem oraz drogami. W części wschodniej również znajduje się budynek wielorodzinny. W tych miejscach projekt planu wskazuje przeznaczenia zgodne ze stanem istniejącym. Natomiast część centralną stanowi niezabudowany obecnie plac porośnięty roślinnością ruderalną, trawnikami oraz niewielkimi kępami drzew i krzewów. Projekt planu wskazuje tu tereny PP placu publicznego oraz prowadzące do niego tereny KP komunikacji pieszej publicznej. W części wschodniej tego niezagospodarowanego obecnie terenu wskazano tereny ZP jako przedłużenie tzw. Osi Zielonej. Jest to element zieleni parkowej znajdujący się na północ od analizowanego obszaru i stanowiący ważną część zieleni urządzonej miasta, który jednak na analizowanym obszarze nie został zrealizowany zgodnie z pierwotnymi zamierzeniami. Na północ od Alei Jana Pawła II znajdują się obecnie powierzchnie trawników oddzielające ulicę od terenów kolejowych. Na tym

obszarze projekt planu wskazuje tereny zabudowy wielofunkcyjnej CU oraz ciągi pieszo-jezdne.

Na skutek ustaleń planu w części centralnej oraz północnej powstanie nowa zabudowa o charakterze śródmiejskim. Nie przewiduje się tu realizacji obiektów, które mogłyby generować szczególnie uciążliwe oddziaływania, należy jednak mieć na uwadze, że teren ten położony jest w centralnej części miasta, gdzie szereg nakładających się na siebie czynników powoduje wzmożenie uciążliwości (np. hałas, zanieczyszczenia powietrza). Istotnym elementem projektu planu jest pozostawienie tzw. Osi Zielonej w części centralnej, która będzie miała istotne znaczenie krajobrazowe oraz będzie wpływała na łagodzenie istniejącego tu topoklimatu miejskiego. Na obszarze objętym opracowaniem nie występują cenne pod względem przyrodniczym tereny. Brak jest tu obowiązujących form ochrony przyrody, nie wskazywano też tu nowych terenów do objęcia ochroną. Na obszarach przewidzianych w planie do urbanizacji nie występują stanowiska roślin chronionych czy cenne siedliska przyrodnicze, a zmiana planu nie przyczyni się do znaczącego pogorszenia stanu środowiska przyrodniczego. Do zabudowy wskazane zostały tereny z roślinnością ruderalną (centralna część terenu) oraz rozległe trawniki (na północ od Alei Jana Pawła II), których zabudowa nie spowoduje znaczącego zubożenia walorów przyrodniczych. W zamian zostaną zrealizowane tereny ZP w ramach tzw. Osi Zielonej, które będą stanowiły przeciwwagę dla procesów urbanizacyjnych. Realizacja ustaleń projektu planu przyczyni się do poprawy stanu zagospodarowania tej części miasta w wielu aspektach, m.in. wykorzystania terenu, komunikacji, ale co istotne również znacznej poprawie ulegnie krajobraz obszarów do tej pory stanowiących nieużytki, powstaną również nowe tereny zieleni urządzonej.

5.7 WPŁYW NA OBSZARY CHRONIONE NA PODSTAWIE USTAWY Z 16 KWIECZNIA 2004 O OCHRONIE PRZYRODY I NA KORYTARZE EKOLOGICZNE

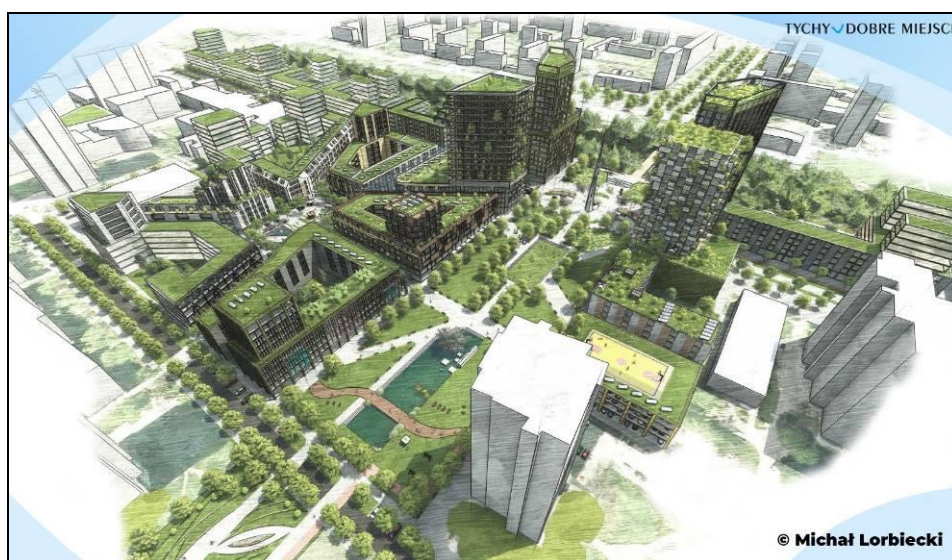
Na analizowanym terenie nie występują żadne formy ochrony przyrody w rozumieniu art. 6 ust. 1 pkt 1 - 9 ustawy z dnia 16 kwietnia 2004 r. o ochronie przyrody (t.j. Dz. U. z 2022 r. poz. 916). Tereny te również nie były proponowane do objęcia ochroną, gdyż położone są na zurbanizowanych terenach miejskich oraz brak jest tu szczególnych wartości przyrodniczych, nie przewiduje się więc zagrożenia dla tego elementów środowiska.

Tereny objęte planem nie pełnią funkcji krajowych i regionalnych korytarzy ekologicznych dla ssaków drapieżnych i kopytnych, a także dla ptaków, gdyż położony są wśród istniejącej zabudowy. Realizacja nowej zabudowy nie zmieni tego stanu rzeczy, tereny te nie będą w dalszym ciągu dostępne dla możliwości przemieszczania się zwierząt.

5.8 WPŁYW NA KRAJOBRAZ

Projekt planu umożliwia kontynuację projektu miasta „Nowe Tychy”, które rozpoczęło się w połowie lat 50 XX w., a na analizowanym obszarze nie zostało przeprowadzone do końca. Centralna część terenu oraz jego część położona na północ od Alei Jana Pawła II są obecnie niezabudowane, gdyż w procesie rozwoju miasta i realizacji pierwotnego projektu nie wszystkie jego elementy zostały ostatecznie zrealizowane. Obecnie trwają prace nad umożliwieniem dalszego rozwoju tego terenu, przeprowadzono m.in. cykl

konsultacji społecznych, warsztatów i debat nad przyszłym kształtem tego miejsca. Efektem tych prac jest m.in. niniejszy projekt mpzp, którego realizacja ustaleń umożliwi pozytywne ukształtowanie krajobrazu analizowanego terenu. W miejscu terenów o charakterze ruderalnym, stanowiącym duże powierzchnie niezabudowanych nieużytków będą miały szanse zaistnieć nowoczesne powierzchnie kształtujące centrum miasta. Niezwykle istotne jest tu rola zieleni, która będzie kształtowana w obrębie Osi Zielonej, ale także i na pozostałych obszarach w ramach powierzchni biologicznie czynnej. Jak mógłby wyglądać krajobraz analizowanego terenu przedstawiają wizualizacje, które były prezentowane podczas konsultacji z mieszkańcami pt.: „Nowe centrum miasta Tychy” autorstwa Pana Michała Lorbieckiego. Zaprezentowane wizualizacje stanowią oczywiście tylko pewne przybliżenie, czy też wizję jak te tereny mogłyby wyglądać przy idealnej sytuacji, ale dają jednocześnie wyobrażenie w którym kierunku ta część miasta może się rozwijać na podstawie projektu mpzp.



Rysunek 2 Wizualizacja przyszłej możliwości zagospodarowania terenu objętego mpzp, widok w kierunku N-W



Rysunek 3 Wizualizacja przyszłej możliwości zagospodarowania terenu objętego mpzp, widok w kierunku północnym



Rysunek 4 Wizualizacja przyszłej możliwości zagospodarowania terenu objętego mpzp, widok w kierunku S-W

5.9 WPŁYW NA ZABYTKI I OBIEKTY O WARTOŚCIACH KULTUROWYCH

Na analizowanym terenie nie znajdują się zabytki ujęte w Rejestrze Zabytków Województwa Śląskiego, w Gminnej Ewidencji Zabytków, brak jest również stanowisk archeologicznych, natomiast tzw. „Oś Zielona” została wskazana jako dobro kultury współczesnej i uwzględniona poprzez wydzielenie terenów ZP, nie przewiduje się jej zagrożenia, a co więcej na skutek ustaleń planu będzie ona stanowiła przeciwwagę dla procesów urbanizacyjnych tej części miasta.

5.10 WPŁYW NA WARUNKI I JAKOŚĆ ŻYCIA MIESZKAŃCÓW

5.10.1 JAKOŚĆ POWIETRZA ATMOSFERYCZNEGO

Projekt planu wprowadza możliwość realizacji funkcji mieszkaniowej wielorodzinnej i usługowej w ramach obszarów CU, CUW, MWU i KSU. Nie przewiduje się zagrożenia związanego ze zjawiskiem niskiej emisji, gdyż zwykle zabudowa wielorodzinna i usługowa nie jest emitorem tego typu zanieczyszczeń, a zabudowa mieszkaniowa jednorodzinna (główny emitor niskiej emisji) na analizowanym obszarze nie występuje oraz nie przewiduje się jej realizacji w przyszłości. Zagrożenie ze strony obiektów usługowych jest zwykle niewielkie, ponieważ muszą one spełnić szereg norm ujętych w prawie ochrony środowiska oraz objęte są bieżącym systemem monitoringu, kontroli oraz pozwoleń, a zabudowa mieszkaniowa wielorodzinna zwykle w ogóle nie emituje jakichkolwiek znaczących zanieczyszczeń. W celu przeciwdziałania ewentualnemu negatywnemu wpływowi na jakość powietrza projekt planu ustala następujące zasady zaopatrzenia w ciepło:

- z zewnętrznej sieci ciepłowniczej,
- z urządzeń zapewniających dostawę ciepła w kogeneracji,
- z odnawialnych źródeł energii, w tym układów hybrydowych;

Należy zaznaczyć, że systemy obsługi grzewczej pozostają poza kontrolą służb ochrony środowiska, a rozwiązanie problemu niskiej emisji wymaga podjęcia działań, które wykraczają poza ramy miejscowego planu zagospodarowania. Od 1 września 2017

r. na terenie województwa śląskiego obowiązuje tzw. uchwała antysmogowa¹⁰, dzięki której również i w gospodarstwach domowych nastąpi ograniczenie możliwości lokalizowania źródeł ciepła wykorzystujących najgorsze jakościowo paliwa. Można mieć nadzieję, że na skutek tej uchwały sytuacja będzie stopniowo poprawiała się, jednak bez podjęcia wielkoskalowych działań na rzecz walki z niską emisją jej skutki będziemy odczuwać jeszcze bardzo długo.

5.10.2 KLIMAT AKUSTYCZNY

Dopuszczalne poziomy hałasu powinny odpowiadać wymaganiom rozporządzenia Ministra Środowiska z dnia 14 czerwca 2007 r. w sprawie dopuszczalnych poziomów hałasu w środowisku (t.j. Dz. U. z 2014 r. poz. 112). Prowadzenie działalności na jakichkolwiek terenach (czy to produkcyjnych, czy usługowych, czy też zabudowy mieszkaniowej jednorodzinnej) nie powinno powodować przekroczenia standardów jakości środowiska, o czym wyraźnie mówi art. 144 ust. 1 ustawy Prawo ochrony środowiska. W ust. 2 ww. artykułu pojawia się nakaz dotyczący ewentualnego oddziaływania na środowisko i tereny sąsiednie, tj. eksploatacja instalacji powodująca wprowadzanie gazów lub pyłów do powietrza, emisje hałasu oraz wytwarzanie pól elektromagnetycznych nie powinna powodować przekroczenia standardów jakości środowiska poza terenem, do którego prowadzący instalację ma tytuł prawny.

Na analizowanych terenach projekt planu nie wprowadza obiektów, które mogą mieć znaczący potencjalny wpływ na pogorszenie klimatu akustycznego, jak np. rozległe tereny przemysłowe w pobliżu obszarów chronionych akustycznie. Na analizowanych terenach zabudowa już w dużej mierze istnieje i stanowi element zabudowy śródmiejskiej, w której podwyższony poziom hałasu jest stałym elementem. Projekt planu wprowadza możliwość realizacji funkcji mieszkaniowej wielorodzinnej i usługowej w ramach obszarów CU, CUW, MWU i KSU oraz nowych dróg klasy lokalna i dojazdowa oraz ciągów pieszo-jezdnymi. Przeważnie tego typu obiekty nie powodują znaczących emisji hałasu, nie przewiduje się więc znaczącego zagrożenia dla pogorszenia jakości klimatu akustycznego. Projekt planu nie wprowadza nowych dróg wysokich klas technicznych, które mogłyby powodować znaczące przekroczenie norm akustycznych.

Należy jednocześnie podkreślić, że zgodnie z obowiązującym prawem jakość klimatu akustycznego, za wyjątkiem dróg, nie może przekroczyć ustalonych standardów, w związku z czym w razie wystąpienia jakichkolwiek przekroczeń właściciel terenu będzie zobowiązany do ograniczenia uciążliwości. W projekcie planu, zgodnie z art. 114 ust. 1 Prawa ochrony środowiska wskazano, które z terenów należą do poszczególnych rodzajów terenów, o których mowa w art. 113 ust. 2 pkt 1., teren ten został zaliczony do strefy śródmiejskiej, która charakteryzuje się mniej ostrymi normami klimatu akustycznego.

W przypadku wystąpienia negatywnych oddziaływań inwestor będzie musiał każdorazowo wprowadzić odpowiednie zabezpieczenia. Wśród nich wyróżnia się m.in. prowadzenie prac wyłącznie w określonych godzinach (np. poza godzinami nocnymi),

¹⁰ Uchwała nr V/36/1/2017 Sejmiku Województwa Śląskiego z dnia 7 kwietnia 2017 r. w sprawie wprowadzenia na obszarze województwa śląskiego ograniczeń w zakresie eksploatacji instalacji, w których następuje spalanie paliw

zastosowanie ekranów akustycznych, prowadzenie prac w pomieszczeniach, czy odpowiednia lokalizacja emitorów hałasu. W kontekście zanieczyszczeń powietrza do rodzajów zabezpieczeń zaliczyć można np.: montaż właściwych, zgodnych z obowiązującymi normami urzędów, montaż odciągów spalin oraz odpowiednią lokalizację emitorów. W związku z charakterem poszczególnych terenów oraz z ewentualną możliwością wprowadzenia zabezpieczeń, nie przewiduje się wystąpienia znaczących negatywnych oddziaływań na analizowanych obszarach.

5.10.3 POLA ELEKTROMAGNETYCZNE

Projekt planu nie wprowadza specjalnych obostrzeń co do lokowania anten telefonii komórkowej. Podobnie jak w przypadku emisji zanieczyszczeń i hałasu, wprowadzanie do środowiska pól elektromagnetycznych obostrzone jest szeregiem przepisów oraz systemu kontroli, stojących poza systemem planowania przestrzennego. Należy również dodać, że zgodnie z ustawą z dnia 7 maja 2010 r. o wspieraniu rozwoju usług i sieci telekomunikacyjnych (t.j. z 2022 r. poz. 884 ze zm.) miejscowy plan zagospodarowania przestrzennego nie może ustanawiać zakazów, a przyjmowane w nim rozwiązania nie mogą uniemożliwiać rozwoju telefonii komórkowej.

5.10.4 GOSPODARKA ODPADAMI

Ze względu na możliwość realizacji zabudowy wielorodzinnej i usługowej nie przewiduje się znaczącego przyrostu produkowanych odpadów zarówno zważywszy na skalę terenów, jak i na jego obecnie już istniejąca zabudowę oraz przeznaczenia terenu. Dodatkowo wszelkie odpady będą zagospodarowane zgodnie z obowiązującymi przepisami. Gospodarka odpadami obostrzona jest szeregiem przepisów oraz systemem kontroli, będącymi poza systemem planowania przestrzennego. Problem ten regulują: ustawa z dnia 14 grudnia 2012r. o odpadach, ustawa z dnia 13 września 1996 r. o utrzymaniu czystości i porządku w gminach, jak również odpowiednie uchwały Rady Miasta. Nie ma zatem potrzeby ani delegacji ustawowej do regulowania tego zagadnienia ustaleniami miejscowego planu, które zakładają ich rozwiązywanie aktami prawnymi wyższego rzędu.

5.10.5 ZAGROŻENIE POWODZIOWE

Na analizowanym terenie nie występują obszary szczególnego zagrożenia powodzią, ani możliwych potopień, nie zaistniała więc potrzeba wprowadzania zapisów w tym zakresie.

5.10.6 ZAGROŻENIE OSUWISKOWE

Na analizowanym terenie nie występują osuwiska, ani tereny zagrożone ruchami masowymi ziemi, nie zaistniała więc potrzeba wprowadzania zapisów w tym zakresie.

6. PRZEWIDYWANE MOŻLIWOŚCI TRANSGRANICZNEGO ODDZIAŁYWANIA NA ŚRODOWISKO

Projekt planu nie wprowadza funkcji, które mogłyby potencjalnie transgranicznie oddziaływać na środowisko.

7. ROZWIĄZANIA MAJĄCE NA CELU ZAPOBIEGANIE, OGRANICZANIE LUB KOMPENSACJE PRZYRODNICZĄ NEGATYWNYCH ODDZIAŁYWAŃ NA ŚRODOWISKO

W projekcie miejscowego planu zagospodarowania przestrzennego fragmentu miasta Tychy zaproponowano szereg rozwiązań mających na celu zapobieganie i ograniczanie negatywnych oddziaływań na środowisko. W szczególności zaproponowano:

w zakresie gospodarki wodno-ściekowej:

- zakresie zaopatrzenia w wodę, w tym w zakresie ochrony przeciwpożarowej i przeciwdziałania nadzwyczajnym zagrożeniom – dopuszczenie dostaw wody z sieci wodociągowej, w tym z wodociągów oznaczonych na mapie zasadniczej;
- w zakresie odprowadzenia ścieków komunalnych – dopuszczenie odprowadzenia do istniejącej oczyszczalni ścieków zlokalizowanej w Tychach-Urbanowicach poprzez sieć kanalizacji, w tym do kanałów sanitarnych oznaczonych na mapie zasadniczej;
- w zakresie odprowadzenia wód opadowych lub roztopowych – zagospodarowanie wód opadowych i roztopowych w granicach działek budowlanych w postaci zbiorników i błękitno-zielonej infrastruktury, z dopuszczeniem odprowadzania do terenów wód powierzchniowych śródlądowych oraz istniejącej sieci kanalizacji deszczowej, w tym do istniejących kanałów oznaczonych na mapie zasadniczej, z zastrzeżeniem odpowiedniego zabezpieczenia przed odprowadzeniem wód o natężeniu większym niż przepustowość nominalna sieci i urządzeń, w szczególności poprzez stosowanie odpowiednich urządzeń chłonnych lub retencyjnych regulujących natężenie odprowadzanych wód do sieci;

w zakresie zaopatrzenia w ciepło i chłód – dopuszczenie dostaw z:

- z zewnętrznej sieci ciepłowniczej,
- z odnawialnych źródeł energii, w tym układów hybrydowych

w zakresie zaopatrzenia w energię elektryczną dopuszczenie dostaw z:

- z linii kablowych nN, oznaczonych na mapie zasadniczej,
- z odnawialnych źródeł energii,

w zakresie zaopatrzenia w gaz:

- dopuszczenie dostaw z sieci gazowej, w tym z gazociągów oznaczonych na mapie zasadniczej;

pozostałe:

- W projekcie planu, zgodnie z art. 114 ust. 1 Prawa Ochrony Środowiska wskazano, które z terenów należą do poszczególnych rodzajów terenów o których mowa w art. 113 ust. 2 pkt 1;
- Ustalono szczegółowe zapisy dotyczące zasad kształtowania zabudowy i zagospodarowania terenów;

- Dla przeciwdziałania procesom urbanizacyjnym wprowadzono jako przeznaczenie tereny zieleni urządzonej ZP wolne od zabudowy, głównie w obrębie tzw. Osi Zielonej;

W projekcie mpzp nie wprowadzono zapisów dotyczących kompensacji przyrodniczej. Zakres kompensacji przyrodniczej może zostać określony, zgodnie z art. 75 ust. 4 i 5 prawa ochrony środowiska w pozwoleniu na budowę lub w decyzji o środowiskowych uwarunkowaniach. Ze względu na charakter planu oraz brak znaczących negatywnych oddziaływań na elementy środowiska w prognozie oddziaływania na środowisko nie proponuje się działań zapobiegawczych lub minimalizujących negatywne oddziaływania.

8. MOŻLIWOŚCI ROZWIĄZAŃ ALTERNATYWNYCH DLA OBSZARU NATURA 2000

Na analizowanym terenie, jak i na całym obszarze miasta Tychy ani w jego sąsiedztwie nie występują obszary Natura 2000. Projekt planu nie wprowadza funkcji, które mogłyby oddziaływać na cele, przedmiot ochrony i integralność jakiegokolwiek obszaru Natura 2000, więc nie ma potrzeby rozpatrywania rozwiązań alternatywnych.

9. PROPOZYCJE DOTYCZĄCE PRZEWIDYWANYCH METOD ANALIZY SKUTKÓW REALIZACJI POSTANOWIEŃ PROJEKTOWANEGO PLANU ORAZ CZĘSTOTLIWOŚCI JEJ PRZEPROWADZANIA

Na etapie projektu planu nie wprowadzono konkretnych rozwiązań mających na celu analizę skutków realizacji oraz częstotliwości jej przeprowadzania. Zakres planu określony w ustawie z dnia 27 marca 2003 roku o planowaniu i zagospodarowaniu przestrzennym (t.j. Dz. U. z 2022 poz. 503 ze zm.) oraz w rozporządzeniu Ministra Infrastruktury z dnia 26 sierpnia 2003 r. w sprawie wymaganego zakresu projektu miejscowego planu zagospodarowania przestrzennego (Dz. U. Nr 164, poz. 1587) nie przewiduje możliwości określenia monitoringu w miejscowym planie zagospodarowania przestrzennego. Wskazanie takie byłoby niezgodne z przepisami prawa i znacząco wykraczałoby poza ustawowe kompetencje Rady Miasta. Należy jednak zwrócić uwagę, że zgodnie z art. 32 ust. 1 ustawy o planowaniu i zagospodarowaniu przestrzennym w celu oceny aktualności studium i planów miejscowych wójt, burmistrz albo prezydent miasta dokonuje analizy zmian w zagospodarowaniu przestrzennym gminy, ocenia postępy w opracowywaniu planów miejscowych i opracowuje wieloletnie programy ich sporządzania w nawiązaniu do ustaleń studium. W ramach tej analizy również mogą zostać ocenione skutki dla środowiska zachodzące w wyniku realizacji projektowanego dokumentu.

Jednocześnie skutki realizacji postanowień planu będą podlegały bieżącemu monitoringowi odpowiednich służb ochrony środowiska, służb ochrony przyrody, organów administracji oraz organizacji ekologicznych. Bardzo ważna jest również postawa obywateli, którzy powinni reagować natychmiastową interwencją w przypadku stwierdzenia wystąpienia uciążliwości.

10. STRESZCZENIE W JĘZYKU NIESPECJALISTYCZNYM

Miejscowy plan zagospodarowania przestrzennego obejmuje obszar w granicach określonych na rysunku planu i stanowi realizację Uchwały Nr XXVIII/567/21 Rady Miasta Tychy z dnia 27 maja 2021 r. w sprawie przystąpienia do sporządzenia miejscowego planu zagospodarowania przestrzennego dla obszaru centrum miasta Tychy. Celem sporządzenia miejscowego planu zagospodarowania przestrzennego było umożliwienie zabudowy analizowanego terenu stanowiące kontynuację projektu „Nowe Tychy” rozpoczętego jeszcze w latach 50 XX w. Centralna część terenu oraz jego część położona na północ od Alei Jana Pawła II są obecnie niezabudowane, gdyż w procesie rozwoju miasta i realizacji pierwotnego projektu nie wszystkie jego elementy zostały ostatecznie zrealizowane. Obecnie trwają prace nad umożliwieniem dalszego rozwoju tego terenu, przeprowadzono m.in. cykl konsultacji społecznych, warsztatów i debat nad przyszłym kształtem tego miejsca. Efektem tych prac jest m.in. niniejszy projekt mpzp.

Analizowany teren jest częściowo zabudowany, a częściowo pozbawiony zabudowy. Nieurbanizowane pozostały tereny, które w procesie realizacji budowy miasta „Nowe Tychy” z różnych przyczyn nie zostały zabudowane, znajdują się one w części centralnej oraz na północ od Alei Jana Pawła II. Część zachodnią analizowanego terenu stanowi zabudowa mieszkaniowa wielorodzinna, usługowa wraz z przyległymi parkingami oraz drogami. W części wschodniej również znajduje się budynek wielorodzinny. W tych miejscach projekt planu wskazuje przeznaczenia zgodne ze stanem istniejącym. Natomiast część centralną stanowi niezabudowany obecnie plac porośnięty roślinnością ruderalną, trawnikami oraz niewielkimi kępami drzew i krzewów. Projekt planu wskazuje tu tereny PP placu publicznego oraz prowadzące do niego tereny KP komunikacji pieszej publicznej. W części wschodniej tego niezagospodarowanego obecnie terenu wskazano tereny ZP jako przedłużenie tzw. Osi Zielonej. Jest to element zieleni parkowej znajdujący się na północ od analizowanego obszaru i stanowiący ważną część zieleni urządzonej miasta, który jednak na analizowanym obszarze nie został zrealizowany zgodnie z pierwotnymi zamierzeniami. Na północ od Alei Jana Pawła II znajdują się obecnie powierzchnie trawników oddzielające ulicę od terenów kolejowych. Na tym obszarze projekt planu wskazuje tereny zabudowy wielofunkcyjnej CU oraz ciągi pieszo-jezdne w celu ich obsługi.

W obowiązujących planach z 2001 i 2017 r. na analizowanym obszarze wskazywano również podobną możliwość urbanizacji tych terenów, jednak plany te nie umożliwiają realizacji obecnie wypracowanych koncepcji. Nowy projekt planu uwzględnia również nowe uwarunkowania prawne w zakresie planowania przestrzennego, zwłaszcza w zakresie mpzp z 2001 r., który już w dużej mierze się zdezaktualizował.

Na skutek ustaleń planu w części centralnej oraz północnej powstanie nowa zabudowa o charakterze śródmiejskim. Nie przewiduje się tu realizacji obiektów, które mogłyby generować szczególnie uciążliwe oddziaływania, należy jednak mieć na uwadze, że teren ten położony jest w centralnej części miasta, gdzie szereg nakładających się na siebie czynników powoduje wzmożenie uciążliwości (np. hałas, zanieczyszczenia powietrza). Istotnym elementem projektu planu jest pozostawienie tzw. Osi Zielonej w części

centralnej, która będzie miała duże znaczenie krajobrazowe oraz będzie wpływała na łagodzenie istniejącego tu topoklimatu miejskiego. Na obszarze objętym opracowaniem nie występują cenne pod względem przyrodniczym tereny. Brak jest tu obowiązujących form ochrony przyrody, nie wskazywano też tu nowych terenów do objęcia ochroną. Na obszarach przewidzianych w planie do urbanizacji nie występują stanowiska roślin chronionych czy cenne siedliska przyrodnicze, a zmiana planu nie przyczyni się do znaczącego pogorszenia stanu środowiska przyrodniczego. Realizacja ustaleń projektu planu przyczyni się do poprawy stanu zagospodarowania tej części miasta w wielu aspektach, m.in. wykorzystania terenu, komunikacji, ale również znacznej poprawie ulegnie krajobraz obszarów do tej pory stanowiących ruderalne nieużytki.

Prognoza ma na celu określenie prawdopodobnych skutków realizacji ustaleń planu na poszczególne elementy środowiska w ich wzajemnym powiązaniu, w szczególności na ekosystemy, krajobraz, a także na ludzi, dobra materialne i dobra kultury. Została ona wykonana zgodnie z obowiązującym przepisami.

Miejscowym planem zagospodarowania przestrzennego objęty został obszar położony w centralnej części miasta Tychy w obrębie Osiedli N (część zachodnia i centralna) i O (niewielka część wschodnia). Granicę północną stanowi linia kolejowa nr 179 relacji Tychy – Mysłowice Kosztowy MKSB1, południową częściowo ul. Z. Nałkowskiej. Granice wschodnia i zachodnia przebiegają nieregularnie pomiędzy zabudową istniejących tu osiedli, wzdłuż wydzieleni ewidencyjnych. W części północno-wschodniej analizowany teren rozciąga się aż do rejonu ul. Armii Krajowej i znajdującego się tu ronda. Powierzchnia obszaru objętego mpzp wynosi ok. 18,2 ha. W budowie geologicznej analizowanego terenu udział biorą skały karbońskie, które występują także na powierzchni. Na analizowanym terenie nie występują jakiegokolwiek cieki, nawet w postaci niewielkich rowów czy kanałów, brak tu również jakiegokolwiek zbiorników wód powierzchniowych. Na terenie objętym planem występują użytkowe poziomy wodonośne w utworach karbońskich. Centrum miasta Tychy położone jest w obrębie rozległej wysoczyzny morenowej płaskiej budowanej przez utwory piaszczyste i gliniaste, jednak na analizowanym obszarze występuje wychodnia skał karbońskich, które w tym miejscu tworzą lokalne wyniesienie. Rzędne w najwyższym punkcie terenu (jego część centralna) wynoszą ok. 275 m n.p.m., rzędne w rejonie ul. Z. Nałkowskiej i Alei Jana Pawła II ok. 271 m n.p.m. Powierzchnia terenu została przekształcona na skutek wieloletniej urbanizacji, głównie w trakcie realizacji zabudowy wielorodzinnej i związanych z nimi obiektów usługowych i drogowych. Analizowany obszar jest w dużej części zurbanizowany, występują tu w zdecydowanej większości gleby o charakterze przekształconym, antropogenicznym, zaś powierzchnie niezabudowane mają charakter zieleni urządzonej osiedla jako trawniki, skwery, zespoły krzewów lub nieurządzonej (centralna część terenu) itp. Gleby o charakterze rolniczym na analizowanym obszarze nie występują. W głębokim podłożu całości analizowanego terenu występuje złożo węgla kamiennego „Kobiór-Pszczyna” (ID Midas 373). Złożo to nie jest obecnie, ani nie było w przeszłości eksploatowane, nie zostały tu również ustanowione obszary, ani tereny górnicze.

Analizowany teren położony jest w centralnej części miasta i jest częściowo zabudowany, a częściowo pozbawiony zabudowy. Znajdują się tu tereny, które w procesie realizacji budowy miasta „Nowe Tychy” z różnych przyczyn nie zostały zabudowane i obecnie stanowią ruderalne nieużytki (część centralna) lub rozległe trawniki (teren na północ od Alei Jana Pawła II). Część zachodnią analizowanego terenu stanowi zabudowa mieszkaniowa wielorodzinna i budynki usługowe wraz z przyległymi parkingami oraz drogami. W części wschodniej również znajduje się budynek wielorodzinny. Natomiast część centralną stanowi niezabudowany obecnie plac porośnięty roślinnością ruderalną z dominującym trzcinnikiem piaskowym, nawłocią i wrotyczem oraz niewielkimi kępami drzew i krzewów. Z drzew występują tu głównie pojedyncze brzozy, topole i robinie akacjowe, brak jest okazów czy gatunków, które miałyby większą wartość przyrodniczą (np. drzewa o charakterze pomnikowym czy większe zgrupowania w formie alei, szpalerów czy kęp). Plac ten, choć trudny do jednoznacznego opisanie, stanowi dość typowy dla krajobrazu miejskiego (nie tylko miasta Tychy) teren niezabudowany, który pozostał w obrębie osiedla wielorodzinnego po okresie jego budowy. Stanowi więc teren zielony porośnięty trawnikami i roślinnością ruderalną, a także niewielkimi kępami drzew i krzewów, brak jest tu jednak elementów o charakterze zieleni urządzonej. Przez tę pustą przestrzeń przebiegają wydeptane ścieżki, które służą mieszkańcom jako droga na skróty, jako miejsce spacerów czy w celu wyprowadzania psów. Na północ od Alei Jana Pawła II znajdują się obecnie powierzchnie trawników oddzielające ulicę od terenów kolejowych i rosnących na ich skarpie zakrzewień i zadrzewień, które powodują, że linia kolejowa nie jest widoczna.

Reasumując na całym analizowanym obszarze ani w jego pobliżu nie stwierdzono występowania stanowisk gatunków roślin chronionych ani szczególnie cennych siedlisk przyrodniczych, gdyż jest to teren o charakterze miejskim, przekształcony i na dużej części od wielu lat już zurbanizowany.

Na analizowanym obszarze ani w jego pobliżu nie występują żadne formy ochrony przyrody w rozumieniu art. 6 ust. 1 pkt 1 - 9 ustawy z dnia 16 kwietnia 2004 r. o ochronie przyrody. Teren ten również nie był proponowany do objęcia ochroną.

Analizowane tereny znajdują się poza wyznaczonymi korytarzami ekologicznymi dla ssaków drapieżnych i kopytnych oraz dla ptaków. W opracowaniu studialnym dotyczącym korytarzy ekologicznych w województwie śląskim nie wskazywano tu występowania jakichkolwiek korytarzy ekologicznych. Nie wyznaczono tu również korytarzy ekologicznych w opracowaniach dotyczących całego kraju. Tereny te również nie pełnią funkcji lokalnych korytarzy ekologicznych, gdyż położone są pośród terenów zabudowanych i o charakterze miejskim, zwierzęta nie mają tu możliwości przemieszczania się. Na analizowanym terenie i w jego otoczeniu występuje krajobraz miejski, w typie krajobrazu osiedli zabudowy mieszkaniowej wielorodzinnej oraz z elementami zabudowy śródmiejskiej i centrotwórczej. Na analizowanym terenie nie znajdują się zabytki ujęte w Rejestrze Zabytków Województwa Śląskiego, w Gminnej Ewidencji Zabytków, brak jest również stanowisk archeologicznych, natomiast tzw. „Oś Zielona” została wskazana jako dobro kultury współczesnej.

W wyniku powstania nowych terenów zurbanizowanych może wystąpić wpływ na wody powierzchniowe i podziemne, projekt planu wprowadza jednak odpowiednie zapisy dotyczące odprowadzania ścieków. Gleby oraz rolnicza przestrzeń produkcyjna nie jest już obecna na tym terenie. Analizowany teren położony jest w centralnej części miasta i jest częściowo zabudowany, a częściowo pozbawiony zabudowy. Znajdują się tu tereny, które w procesie realizacji budowy miasta „Nowe Tychy” z różnych przyczyn nie zostały zabudowane i obecnie stanowią ruderalne nieużytki (część centralna) lub rozległe trawniki (teren na północ od Alei Jana Pawła II). Część zachodnią analizowanego terenu stanowi zabudowa mieszkaniowa wielorodzinna wraz z przyległym parkingiem oraz drogami. W części wschodniej również znajduje się budynek wielorodzinny. W tych miejscach projekt planu wskazuje przeznaczenia zgodne ze stanem istniejącym. Natomiast część centralną stanowi niezabudowany obecnie plac porośnięty roślinnością ruderalną, trawnikami oraz niewielkimi kępami drzew i krzewów. Projekt planu wskazuje tu tereny PP placu publicznego oraz prowadzące do niego tereny KP komunikacji pieszej publicznej. W części wschodniej tego niezagospodarowanego obecnie terenu wskazano tereny ZP jako przedłużenie tzw. Osi Zielonej. Jest to element zieleni parkowej znajdujący się na północ od analizowanego obszaru i stanowiący ważną część zieleni urządzonej miasta, który jednak na analizowanym obszarze nie został zrealizowany zgodnie z pierwotnymi zamierzeniami. Na północ od Alei Jana Pawła II znajdują się obecnie powierzchnie trawników oddzielające ulicę od terenów kolejowych. Na tym obszarze projekt planu wskazuje tereny zabudowy wielofunkcyjnej CU oraz ciągi pieszo-jezdne.

Na skutek ustaleń planu w części centralnej oraz północnej powstanie nowa zabudowa o charakterze śródmiejskim. Nie przewiduje się tu realizacji obiektów, które mogłyby generować szczególnie uciążliwe oddziaływania, należy jednak mieć na uwadze, że teren ten położony jest w centralnej części miasta, gdzie szereg nakładających się na siebie czynników powoduje wzmożenie uciążliwości (np. hałas, zanieczyszczenia powietrza). Istotnym elementem projektu planu jest pozostawienie tzw. Osi Zielonej w części centralnej, która będzie miała istotne znaczenie krajobrazowe oraz będzie wpływała na łagodzenie istniejącego tu topoklimatu miejskiego. Na obszarze objętym opracowaniem nie występują cenne pod względem przyrodniczym tereny. Brak jest tu obowiązujących form ochrony przyrody, nie wskazywano też tu nowych terenów do objęcia ochroną. Na obszarach przewidzianych w planie do urbanizacji nie występują stanowiska roślin chronionych czy cenne siedliska przyrodnicze, a zmiana planu nie przyczyni się do znaczącego pogorszenia stanu środowiska przyrodniczego. Do zabudowy wskazane zostały tereny z roślinnością ruderalną (centralna część terenu) oraz rozległe trawniki (na północ od Alei Jana Pawła II), których zabudowa nie spowoduje znaczącego zubożenia walorów przyrodniczych. W zamian zostaną zrealizowane tereny ZP w ramach tzw. Osi Zielonej, które będą stanowiły przeciwwagę dla procesów urbanizacyjnych. Realizacja ustaleń projektu planu przyczyni się do poprawy stanu zagospodarowania tej części miasta w wielu aspektach, m.in. wykorzystania terenu, komunikacji, ale co istotne również znacznej poprawie ulegnie krajobraz obszarów do tej pory stanowiących nieużytki, powstaną również nowe tereny zieleni urządzonej. Nie przewiduje się zagrożenia związanego z pogorszeniem się jakości

powietrza atmosferycznego oraz klimatu akustycznego. Projekt planu nie wprowadza funkcji, które mogłyby potencjalnie transgranicznie oddziaływać na środowisko.

W projekcie miejscowego planu zagospodarowania przestrzennego zaproponowano szereg rozwiązań mających na celu zapobieganie i ograniczanie negatywnych oddziaływań na środowisko.

Na etapie oceny projektu planu nie wprowadzono konkretnych rozwiązań mających na celu analizę skutków realizacji oraz częstotliwości jej przeprowadzania, nie ustalono również prac kompensacyjnych, gdyż ustawodawca nie przewiduje wprowadzenia takich rozwiązań w projekcie miejscowego planu zagospodarowania przestrzennego.

Projekt planu nie wprowadza funkcji, które mogłyby wpłynąć na cele, przedmiot ochrony oraz integralność jakiegokolwiek obszaru Natura 2000 w związku z czym nie ma potrzeby wprowadzenia rozwiązań alternatywnych.

11. LITERATURA

Biernat S., Krysowska M., Szczegółowa Mapa Geologiczna Polski ark. Oświęcim, PIG, Warszawa, 1958 r.;

Bilans zasobów kopalin i wód podziemnych w Polsce wg stanu 31.XII.2019 r. MŚ, PIG, Warszawa 2020 r.;

Centralna Baza Danych Geologicznych – strona internetowa PIG, <http://baza.pgi.gov.pl/>;

Gatlik J., Mapa Hydrogeologiczna Polski ark. Oświęcim, PIG, Warszawa, 1997 r.;

Infogeoskarb – strona internetowa PIG, <http://baza.pgi.gov.pl/>;

Kondracki J., 1998: Geografia regionalna Polski. WN PWN, Warszawa;

Kotlicki S., Kotlicka G.N., Mapa Geologiczna Polski w skali 1:200000 ark. Gliwice, Wydawnictwa Geologiczne, Warszawa, 1980 r.;

Kotlicka G.N., Wagner J., Mapa Hydrogeologiczna Polski w skali 1:200000 ark. Gliwice, PIG, Warszawa, 1987 r.;

Mapa Geologiczna Polski 1 : 200000, ark. Kraków, Wydawnictwa Geologiczne, 1980 r.;

Mapa Hydrogeologiczna Polski 1 : 200000, ark. Kraków, Wydawnictwa Geologiczne, 1980 r.;

Matuszkiewicz W. [red], Potencjalna roślinność naturalna Polski – Mapa przeglądowa 1:300000 ark. 11, PAN, Warszawa , 1995;

Opracowanie ekofizjograficzne dla miasta Tychy, Etap IB weryfikacja i uzupełnienie materiałów planistycznych sporządzanych na potrzeby zmiany studium, analizy wzajemnych współzależności uwarunkowań zagospodarowania przestrzennego, Biuro Rozwoju Regionu sp. z o.o., październik 2010 r.;

Państwowa Służba Hydrogeologiczna – strona internetowa PIG, <http://www.psh.gov.pl/>;

Parusel J. B. [red], Korytarze ekologiczne w województwie Śląskim – koncepcja do planu zagospodarowania przestrzennego województwa etap I, CDPGŚ, Katowice, 2007 r.;

Skrzypczyk L. [red], 2003: Mapa wstępnej waloryzacji Głównych Zbiorników Wód Podziemnych 1:800000, PIG, Warszawa;

Strzeмиńska K, Formowicz R.: Mapa Geośrodowiskowa Polski, 1 : 50 000, ark. Oświęcim, PIG 2002 r.;

Studium uwarunkowań i kierunków zagospodarowania przestrzennego miasta Tychy, uchwalone Uchwałą Nr 0150/III/40/2002 Rady Miasta Tychy z dnia 18 grudnia 2002 r. ze zm.;

Wilanowski S., Szczegółowa Mapa Geologiczna Polski ark. Tychy, PIG, Warszawa, 2003 r.;

Wagner J., Chmura A., Mapa Hydrogeologiczna Polski ark. Tychy, PIG, Warszawa, 2002 r.;

12. DOKUMENTACJA FOTOGRAFICZNA



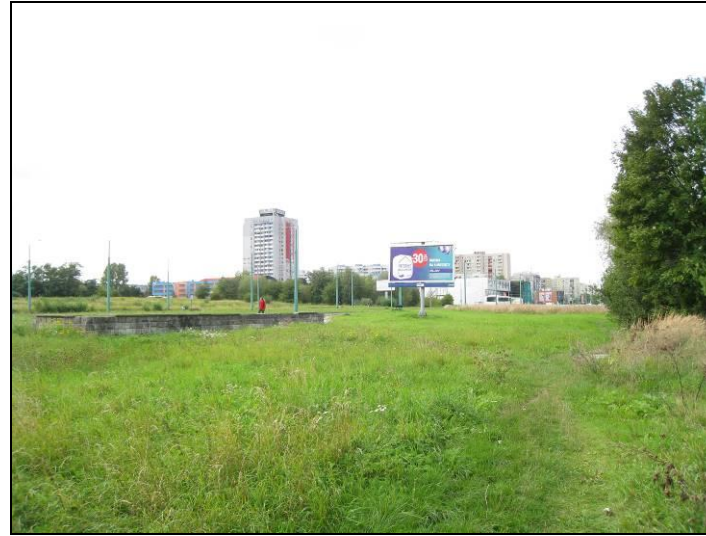
Fot. 1 Analizowany teren, widok od strony Alei Jana Pawła II



Fot. 3 Powierzchnie na północ od Alei Jana Pawła II



Fot. 2 Jak powyżej, widok w kierunku północnym



Fot. 4 Jak powyżej



Fot. 5 Linia kolejowa na północ od analizowanego terenu



Fot. 7 Jak powyżej



Fot. 6 Zabudowa usługowa od strony Alei Jana Pawła II, część północno-zachodnia terenu



Fot. 8 Południowo-zachodnia część terenu



Fot. 9 Teren kościoła i parking, poza południowo-zachodnią częścią terenu



Fot. 11 Ul. Z. Nałkowskiej, południowa granica terenu, widok w kierunku zachodnim



Fot. 10 Ul. Z. Nałkowskiej, południowa granica terenu, widok w kierunku wschodnim



Fot. 12 Centralna część terenu, widok w kierunku północnym



Fot. 13 Widok w kierunku wschodnim



Fot. 15 Widok w kierunku wschodnim



Fot. 14 Widok w kierunku zachodnim



Fot. 16 Widok w kierunku północnym