

<b>AKTUALIZACJA DANYCH INSTALACJI PO WPROWADZENIU ZMIANY NIEISTOTNEJ</b>	
<b>I. Wypełnia podmiot prowadzący instalację dokonujący jej zgłoszenia</b>	
1. Nazwa i adres organu ochrony środowiska właściwego do przyjęcia zgłoszenia <i>Prezydent Miasta Tychy al. Niepodległości 49 43-100 Tychy</i>	
2. Nazwa instalacji zgodna z nazewnictwem stosowanym przez prowadzącego instalację <i>TYC0545_A (zgłoszenie nr 2)</i>	
3. Określenie nazw jednostek terytorialnych (gmin, powiatów i województw), na których terenie znajduje się instalacja, wraz z podaniem symboli NTS jednostek terytorialnych, na których terenie znajduje się instalacja. <i>woj. ŚLĄSKIE 2.2.24 (TERYT: 24) (KTS: 10012400000000), pow. Tychy 4.2.24.51.77 (TERYT: 2477) (KTS: 10012415177000), gm. Tychy 5.2.24.51.77.01.1 (TERYT: 2477011) (KTS: 10012415177011)</i>	
4. Oznaczenie prowadzącego instalację, jego adres zamieszkania lub siedziby <i>P4 Sp. z o.o., ul Wynałazek 1, 02-677 Warszawa</i>	
5. Adres zakładu, na którego terenie prowadzona jest eksploatacja instalacji <i>43-100 Tychy, Katowicka 14, gm. Tychy, pow. Tychy</i>	
6. Rodzaj instalacji zgodnie z załącznikiem nr 2 rozporządzenia Ministra Środowiska z dnia 2 lipca 2010r. w sprawie zgłoszenia instalacji wytwarzających pola elektromagnetyczne (Dz. U. nr 130, poz. 879). <i>Instalacja radiokomunikacyjna, której moc promieniowana izotropowo wynosi nie mniej niż 15W, emitująca pola elektromagnetyczne o częstotliwościach od 30 kHz do 300 GHz.</i>	
7. Rodzaj i zakres prowadzonej działalności, w tym wielkość produkcji lub wielkość świadczonych usług. <i>Usługi telekomunikacyjne bez prowadzenia produkcji. Wielkość świadczonych usług: usługi telekomunikacyjne dla ilości do 2000 użytkowników jednocześnie.</i>	
8. Czas funkcjonowania instalacji (dni tygodnia i godziny) <i>Wszystkie dni tygodnia, 24 godziny na dobę.</i>	
9. Emisja pola elektromagnetycznego o równoważnych mocach promieniowanych izotropowo (EIRP) poszczególnych anten: <i>Antena Sektorowa 11_GLNT: 14919W Antena Sektorowa 12_HV: 11439W Antena Sektorowa 21_GLNT: 14919W Antena Sektorowa 22_HV: 11439W Antena Sektorowa 31_GLNT: 14919W Antena Sektorowa 32_HV: 11439W Radiolinia RL1: 9550W</i>	
10. Opis stosowanych metod ograniczenia emisji <i>Instalacja ogranicza wielkość emisji w sposób automatyczny do wartości nie większych niż niezbędne do zapewnienia obsługi użytkowników sieci. Metoda zgodna z zasadą działania systemu telefonii komórkowej określona odpowiednimi normami.</i>	
11. Informacja czy stopień ograniczenia wielkości emisji jest zgodny z obowiązującymi przepisami <i>Jeśli chodzi o standardy ochrony jakości środowiska określone przez Rozporządzenie Ministra Zdrowia z dnia 17 grudnia 2019 r. w sprawie dopuszczalnych poziomów pól elektromagnetycznych w środowisku (Dz. U. poz. 2448) parametry anten zostały dobrane w taki sposób, żeby w przypadku tej instalacji zapewnione było dotrzymanie dopuszczalnych poziomów pól elektromagnetycznych w środowisku. Na podstawie wyników przeprowadzonych pomiarów, we wszystkich punktach/pionach pomiarowych nie stwierdzono występowania promieniowania elektromagnetycznego o wartości natężenia pola elektrycznego przekraczającej poziom dopuszczalny.</i>	
12. Szczegółowe dane odpowiednio do rodzaju instalacji zgodnie z wymaganiami określonymi w załączniku 2 do rozporządzenia, które utraciło moc dnia 1 stycznia 2021 roku.	
LP 1.	Współrzędne geograficzne anten instalacji: <i>Antena Sektorowa 11_GLNT: (18°59'30.5"E, 50°07'52.3"N) Antena Sektorowa 12_HV: (18°59'30.5"E, 50°07'52.3"N) Antena Sektorowa 21_GLNT: (18°59'30.5"E, 50°07'52.3"N) Antena Sektorowa 22_HV: (18°59'30.5"E, 50°07'52.3"N) Antena Sektorowa 31_GLNT: (18°59'30.5"E, 50°07'52.3"N) Antena Sektorowa 32_HV: (18°59'30.5"E, 50°07'52.3"N) Radiolinia RL1: (18°59'30.5"E, 50°07'52.3"N)</i>
LP 2.	Częstotliwość pracy instalacji: <i>800MHz, 900MHz, 1800MHz, 2100MHz, 2600MHz, 80GHz</i>
LP 3.	Wysokość środków elektrycznych anten nad poziomem terenu: <i>Antena Sektorowa 11_GLNT: 25,00m Antena Sektorowa 12_HV: 25,00m Antena Sektorowa 21_GLNT: 25,00m Antena Sektorowa 22_HV: 25,00m</i>

	<p>Antena Sektorowa 31_GLNT: 25,00m                  Antena Sektorowa 32_HV: 25,00m                  Radiolinia RL1: 26,00m</p>
LP 4.	<p>Emisja pola elektromagnetycznego o równoważnych mocach promieniowanych izotropowo (EIRP) poszczególnych anten:                  Antena Sektorowa 11_GLNT: 14919W                  Antena Sektorowa 12_HV: 11439W                  Antena Sektorowa 21_GLNT: 14919W                  Antena Sektorowa 22_HV: 11439W                  Antena Sektorowa 31_GLNT: 14919W                  Antena Sektorowa 32_HV: 11439W                  Radiolinia RL1: 9550W</p>
LP 5.	<p>Zakresy azymutów i kątów pochylenia osi głównych wiązek promieniowania poszczególnych anten Instalacji:                  Antena Sektorowa 11_GLNT: azymut 110°, pochylenie 0-10° (900MHz), pochylenie 0-10° (1800MHz), pochylenie 0-10° (2100MHz)                  Antena Sektorowa 12_HV: azymut 110°, pochylenie 0-10° (800MHz), pochylenie 0-10° (2600MHz)                  Antena Sektorowa 21_GLNT: azymut 200°, pochylenie 0-10° (900MHz), pochylenie 0-10° (1800MHz), pochylenie 0-10° (2100MHz)                  Antena Sektorowa 22_HV: azymut 200°, pochylenie 0-10° (800MHz), pochylenie 0-10° (2600MHz)                  Antena Sektorowa 31_GLNT: azymut 350°, pochylenie 0-10° (900MHz), pochylenie 0-10° (1800MHz), pochylenie 0-10° (2100MHz)                  Antena Sektorowa 32_HV: azymut 350°, pochylenie 0-10° (800MHz), pochylenie 0-10° (2600MHz)                  Radiolinia RL1: azymut 76° +/-30°, pochylenie 0°</p>
LP 6.	<p><i>Niniejsza instalacja radiokomunikacyjna nie zalicza się do przedsięwzięć, o których mowa w przepisach wydanych na podstawie art. 60 ustawy z dnia 3 października 2008 r. o udostępnianiu informacji o środowisku i jego ochronie, udziale społeczeństwa w ochronie środowiska oraz o ocenach oddziaływania na środowisko – podobnie jak każda inna instalacja radiokomunikacyjna (co jest skutkiem uchylecia ze skutkiem od dnia 4 czerwca 2022 roku przepisów § 2 ust. 1 pkt 7) oraz § 3 ust. 1 pkt 8) rozporządzenia w sprawie przedsięwzięć mogących znacząco oddziaływać na środowisko, na podstawie rozporządzenia Rady Ministrów z dnia 5 maja 2022r. zmieniającego rozporządzenie w sprawie przedsięwzięć mogących znacząco oddziaływać na środowisko; Dz. U. 2022 poz. 1071 z dnia 20 maja 2022r.)</i></p>
LP 7.	<p>Sprawozdanie z wykonanych pomiarów poziomów pól elektromagnetycznych, o których mowa w art. 122a ust. 1 pkt 1) Prawa ochrony środowiska – jako załącznik</p>
<p>13. Miejscowość, data: Katowice, 2022-08-24                  Imię i nazwisko osoby reprezentującej prowadzącego instalację: Annamaria Stawowy                  Podpis: _____                  Podpis jest prawidłowy                  Dokument podpisany przez Annamaria Stawowy                  Data: 2022.08.24 10:20:16 CEST</p>	
<p><b>II. Wypełnia organ ochrony środowiska przyjmujący zgłoszenie</b></p>	
Data zarejestrowania zgłoszenia	Numer zgłoszenia
.....	.....




AB 1294



**LABORATORIUM ANTEO Sp. z o.o.**

ul. Chryzantem 23  
41-700 Ruda Śląska  
e-mail: laboratorium@anteo.pl

**SPRAWOZDANIE Z BADAŃ PÓL  
ELEKTROMAGNETYCZNYCH W OTOCZENIU STACJI  
BAZOWEJ TELEFONII KOMÓRKOWEJ SIECI P4  
DLA POTRZEB OCHRONY LUDZI I ŚRODOWISKA**

Nr stacji	Miejsce wykonania pomiarów:	Data wykonania pomiarów:	Data wydania sprawozdania:
<b>TYC0545A</b>	<b>Tychy, ul. Katowicka 14</b>	<b>2022-08-04</b>	<b>2022-08-08</b>
Zleceniodawca:	<b>P4 Sp. z o.o. ul. Wyalazek 1, 02-677 Warszawa</b>		
Nr ewidencyjny sprawozdania:	<b>SP_2022-07-010-24-S_TYC0545A</b>		
Sprawozdanie wykonała:	Sprawdził:	Autoryzował/Data:	
Ewelina Bielica Specjalista ds. pomiarów PEM	Magdalena Gabryel Specjalista ds. jakości	 Dokument podpisany przez Magdalena Gabryel Data: 2022.08.08 12:50:00 CEST Magdalena Gabryel Specjalista ds. jakości	

## 1. Wstęp

Badania wykonano na podstawie umowy z dnia 2018-08-31 pomiędzy firmą **Laboratorium Anteo sp. z o.o., ul. Chryzantem 23/1, 41-700 Ruda Śląska**, a firmą **P4 Sp. z o.o., ul. Wynalazek 1, 02-677 Warszawa**, przekazanej do realizacji Laboratorium Anteo.

Sprawozdanie przedstawia wyniki sprawdzenia dotrzymania dopuszczalnych poziomów pól elektromagnetycznych w środowisku w otoczeniu instalacji - stacji bazowej **TYC0545A** będącej obiektem radiokomunikacyjnym P4 Sp. z o.o., w miejscach dostępnych dla ludności w otoczeniu ww. instalacji.

Wyniki pomiarów odnoszą się wyłącznie do istniejącej konfiguracji instalacji antenowej. Każda zmiana konfiguracji o ile zmiana ta może mieć wpływ na zmiany poziomów pól elektromagnetycznych wiąże się z koniecznością wykonania nowego badania

Laboratorium badawcze akredytowane przez PCA, Nr AB1294. Data ważności certyfikatu akredytacji: od 2019-10-28 do 2023-10-27. Zakres wykonywanych przez laboratorium badań podany jest pod adresem [www.pca.gov.pl](http://www.pca.gov.pl).

Akredytacja Laboratorium w odniesieniu do normy ISO/IEC 17025:2018-02 oznacza spełnienie wymagań dotyczących kompetencji technicznych i systemu zarządzania, koniecznych dla zapewnienia wiarygodnych technicznie wyników badań.

## 2. Metoda badań

- Załącznik do rozporządzenia Ministra Klimatu z dnia 17 lutego 2020 r. w sprawie sposobów sprawdzania dotrzymywania dopuszczalnych poziomów pól elektromagnetycznych w środowisku (Dz. U. 2020, poz. 258, Dz. U. 2022 poz. 1121).

## 3. Akty prawne

- Rozporządzenie Ministra Klimatu z dnia 17 lutego 2020 r. w sprawie sposobów sprawdzania dotrzymywania dopuszczalnych poziomów pól elektromagnetycznych w środowisku (Dz. U. 2020, poz. 258).
- Rozporządzenie Ministra Klimatu i Środowiska z dnia 6 maja 2022 r. zmieniające rozporządzenie w sprawie sposobów sprawdzania dotrzymywania dopuszczalnych poziomów pól elektromagnetycznych w środowisku (Dz. U. 2022 poz. 1121).
- Rozporządzenie Ministra Zdrowia z dnia 17 grudnia 2019 r. w sprawie dopuszczalnych poziomów pól elektromagnetycznych w środowisku (Dz. U. 2019, poz. 2448).

## 4. Odstępstwa/ograniczenia i uwarunkowania metody badawczej

Na podstawie art. 122a ust. 1b ustawy Prawo ochrony środowiska z dnia 27 kwietnia 2001 r., (Dz. U. 2001 nr 62 poz. 627 z późn. zm.) pomiary PEM w lokalach mieszkalnych i użytkowych zlokalizowanych w obszarze pomiarowym badanej stacji bazowej nie zostały przeprowadzone.

## 5. Lokalizacja obiektu badań

Badany obiekt znajduje się w miejscowości Tychy, ul. Katowicka 14.  
Współrzędne geograficzne obiektu: 18°59'30.47"E, 50°07'52.29"N.

## 6. Opis badania

Badany obiekt jest obiektem radiokomunikacyjnym sieci komórkowej (radiowa stacja bazowa telefonii mobilnej w sieci o przeznaczeniu publicznym). Anteny zainstalowano na wieży. Na obiekcie zainstalowano urządzenia pracujące w pasmach częstotliwości 2600MHz, 2100MHz, 1800MHz, 900MHz, 800MHz oraz radiolinii 80GHz. Pomiary pól elektromagnetycznych zostały wykonane w szczególności w tych miejscach, w

których na podstawie przeprowadzonych obliczeń, stwierdzono występowanie w danych zakresach częstotliwości pól elektromagnetycznych o poziomach zbliżonych do dopuszczalnych. Na kierunku zbliżonym do azymutu anten pomiary wykonano do obliczonej odległości występowania pól elektromagnetycznych o najwyższym poziomie w miejscach dostępnych dla ludności, pochodzących z badanej instalacji. Pomiary wykonano w odległości nie mniejszej niż 0,3 m od urządzeń, obiektów i elementów metalowych.

Wszelkie dane dotyczące źródeł promieniowania (min. wysokość anten, częstotliwość pracy) oraz współrzędne geograficzne obiektu pochodzą od zleceniodawcy.

Badanie zostało przeprowadzone w godz. od 11:50 do 13:20 przez:

Marcin Wagner – Specjalista ds. pomiarów PEM

## 7. Warunki atmosferyczne

Temperatura powietrza	Przed: 29,7° C	Po: 30,0° C
Wilgotność powietrza	Przed: 47,3%	Po: 47,0%

Brak opadów atmosferycznych w czasie przeprowadzania badania.

Pomiary zostały wykonane przy temperaturze i wilgotności względnej nie wyższej niż dopuszczalna specyfikacja miernika.

## 8. Parametry techniczne obiektu badań

Parametry techniczne przekazane przez zleceniodawcę.

Tabela nr 1 – Parametry systemu nadawczo – odbiorczego pracującego w paśmie 2600MHz, 2100MHz, 1800MHz, 900MHz, 800MHz

Tabela nr 2 – Parametry linii radioliniowej

**Parametry systemu nadawczo odbiorczego pracującego w paśmie – 2600MHz, 2100MHz, 1800MHz, 900MHz, 800MHz – tabela 1**

Charakterystyka promieniowania				kierunkowa					
Rzeczywisty czas pracy [h/dobę]				Całodobowa 24h					
Warunki pracy				Znamionowe					
Rodzaj wytwarzanego pola				stacjonarne					
Lp.	Typ nadajnika	Antena Producent / Typ	Azymut [°]	Wysokość środka elektr. anteny [m n.p.t.]	Pasma [Mhz]	Kąt nachylenia [°]	EIRP dla anteny [W]	LON	LAT
1	DBS3xxx/5xxx	Huawei	110	25	800	10	11439	18°59'30.47"E	50°07'52.29"N
	DBS3xxx/5xxx	ATR4518R6			2600	10		18°59'30.47"E	50°07'52.29"N
2	DBS3xxx/5xxx	Huawei ATR4518R6	110	25	900	10	14919	18°59'30.47"E	50°07'52.29"N
	DBS3xxx/5xxx				1800	10		18°59'30.47"E	50°07'52.29"N
	DBS3xxx/5xxx				2100	10		18°59'30.47"E	50°07'52.29"N
3	DBS3xxx/5xxx	Huawei ATR4518R6	200	25	800	10	11439	18°59'30.47"E	50°07'52.29"N
	DBS3xxx/5xxx				2600	10		18°59'30.47"E	50°07'52.29"N
4	DBS3xxx/5xxx	Huawei ATR4518R6	200	25	900	10	14919	18°59'30.47"E	50°07'52.29"N
	DBS3xxx/5xxx				1800	10		18°59'30.47"E	50°07'52.29"N
	DBS3xxx/5xxx				2100	10		18°59'30.47"E	50°07'52.29"N
5	DBS3xxx/5xxx	Huawei ATR4518R6	350	25	800	10	11439	18°59'30.47"E	50°07'52.29"N
	DBS3xxx/5xxx				2600	10		18°59'30.47"E	50°07'52.29"N
6	DBS3xxx/5xxx	Huawei ATR4518R6	350	25	900	10	14919	18°59'30.47"E	50°07'52.29"N
	DBS3xxx/5xxx				1800	10		18°59'30.47"E	50°07'52.29"N
	DBS3xxx/5xxx				2100	10		18°59'30.47"E	50°07'52.29"N

## Parametry systemu nadawczo – odbiorczego linii radioliniowej – Tabela nr 2

Charakterystyka promieniowania				kierunkowa					
Rzeczywisty czas pracy [h/dobę]				24					
Rodzaj wytwarzanego pola				stacjonarne					
Linia radiowa				Antena					
L p.	Typ nadajnika	Częstotliwość pracy [GHz]	Moc wyjściowa [dBm]	Typ/producent	Średnica anteny [m]	Azymut [°]	Wysokość zainstal. [m]	LON	LAT
1	OPTIX RTN/HUAWEI	80	19	0.6-80(VHLP2-80)	0,6	76	26	18°59'30.47"E	50°07'52.30"N

## 9. Sposób identyfikacji pola elektromagnetycznego

Niezbędnych informacji na temat źródeł pól udzielił Specjalista ds. Administracji Projektu P4 Sp. z o.o., który nie brał udziału w badaniach. Identyfikację źródeł i parametrów technicznych wykonano na podstawie analizy przekazanej ze zleceniem dokumentacji oraz obserwacji w miejscu wykonywania badań.

Z informacji zlecienniodawcy wynika, że podczas badania anteny użytkownika o sterowanych wiązках zostały ustawione w sposób opisany zgodnie z punktem 13 ppkt.2 rozporządzenia Dz. U. 2020, poz. 258 Dz.U. 2022 poz. 1121.

## 10. Opis terenu

Stacja bazowa telefonii komórkowej sieci P4 Sp. z o.o. TYC0545A zlokalizowana jest na wieży w miejscowości Tychy, ul. Katowicka 14. Anteny sektorowe są zainstalowane na wysokości 25,0m n. p. t. Urządzenia nadawczo – odbiorcze znajdują się w szafach, które umieszczone są na gruncie. Bezpośrednim sąsiedztwem stacji są tereny użyteczności publicznej oraz zabudowa mieszkaniowa.

W badanym środowisku zidentyfikowano urządzenia innych operatorów mogące mieć wpływ na wyniki mierzonego pola EM.

## 11. Sprzęt pomiarowy

Tabela nr 3 – Sprzęt pomiarowy

Lp.	Nazwa i typ urządzenia	Numer identyfikacyjny
1.	Zestaw pomiarowy NARDA NBM-520 wraz z sondą EF6091*	2403/01B D-0648 2402/04B 01056
2.	Zestaw pomiarowy NARDA NBM-520 wraz z sondą EF0392*	2403/01B D-0648 2402/12B D-0315
3.	Termohigrometr Voltcraft BL-20 TRH	140719860
4.	Dalmierz laserowy GLM 250 VF	007069590

\*Zestaw pomiarowy przed wykonaniem pomiarów został sprawdzony za pomocą uniwersalnego testera sond UTEST-7

Tabela nr 4 – Szerokopasmowe mierniki pola elektromagnetycznego

Lp.	Nazwa i typ urządzenia	Zakres pomiarowy	Numer świadectwa wzorcowania	Data następnego wzorcowania
1.	Miernik Narda NBM-520	Zależny od sondy	LWiMP/W/020/21**	2023-01-29
2.	Sonda Narda EF6091	0,79 – 302V/m 80MHz – 90GHz	LWiMP/W/020/21**	2023-01-29
3.	Sonda Narda EF0392	0,48 – 990V/m 0,1MHz – 4GHz	LWiMP/W/020/21**	2023-01-29

\*\*LWiMP – Laboratorium Wzorców i Metrologii Pola Elektromagnetycznego, Instytut Telekomunikacji, Teleinformatyki i Akustyki, Politechnika Wrocławska

Tabela nr 5 – Sprzęt uzupełniający

Lp.	Nazwa i typ urządzenia	Zakres pomiarowy	Numer świadectwa wzorcowania	Data następnego sprawdzenia
1.	Termohigrometr Voltcraft BL-20 TRH	-20 + +60°C 0 – 100%RH	648-1652/21***	2023-01-13
2.	Dalmierz laserowy Bosch GLM 250 VF	0,05 – 250m	2239.8-M11-4180-1039/11****	2022-12-23
3	Urządzenie GPS H-Target Qmini	-	-	2022-09-09

 \*\*\*Laboratorium Pomiarowe INTROL  
 \*\*\*\*Zakład Długości Kąta GUM

## 12. Wyniki badań

Tabela nr 6 – Wartości natężenia pola elektrycznego i magnetycznego

Nr pionu	Opis miejsca pomiaru	Zmierzona wartość natężenie pola <sup>2</sup> E [V/m]	Natężenie pola <sup>3</sup> E [V/m]	Natężenie pola <sup>4</sup> H [A/m]	Wysokość Pomiaru <sup>5</sup> [m]	Współrzędne geograficzne pionu	Wartości WME <sup>6</sup>	Wartości WMH <sup>6</sup>
1	Teren ogródków działkowych, alejka	1,1	1,4	0,004	1,94	50.13110 18.99158	0,05	0,05
2	teren przy elewacji kamienicy	1,8	2,3	0,006	2,20	50.13132 18.99154	0,08	0,08
3	GKP <sup>1</sup> 350°, teren przy garażach, podwórze	3,1	4,0	0,010	1,93	50.13144 18.99177	0,14	0,14
4	GKP 350°, teren zieleni	3,2	4,1	0,011	2,00	50.13167 18.99169	0,15	0,15
5	Teren stacji paliw	4,3	5,5	0,015	1,91	50.13235 18.99100	0,20	0,20
6	GKP 350°, teren zieleni przy wjeździe na stację paliw	4,6	5,9	0,016	1,80	50.13298 18.99139	0,21	0,21
7	Teren stacji paliw	3,1	4,0	0,010	1,82	50.13233 18.99204	0,14	0,14
8	GKP 110°, pobocze drogi	3,5	4,5	0,012	1,97	50.13051 18.99476	0,16	0,16
9	GKP 110°, teren giełdy kwiatowej	2,4	3,1	0,008	1,70	50.13085 18.99342	0,11	0,11
10	Teren przy hali	1,1	1,4	0,004	1,99	50.13045 18.99287	0,05	0,05
11	GKP 110°, Plac przy hali	2,8	3,6	0,009	1,93	50.13098 18.99261	0,13	0,13
12	Plac przy hali	3,0	3,8	0,010	2,00	50.13123 18.99257	0,14	0,14
13	GKP 110°, plac przy hali	2,1	2,7	0,007	1,46	50.13111 18.99202	0,10	0,10
14	Teren przy elewacji hali	2,1	2,7	0,007	1,80	50.13089 18.99191	0,10	0,10
15	GKP 200°, teren przy elewacji restauracji	1,5	1,9	0,005	1,96	50.13073 18.99142	0,07	0,07
16	GKP 200°, parking przy paczkomatach	2,2	2,8	0,007	1,90	50.13025 18.99112	0,10	0,10
17	Teren przy elewacji budynku RPWiK	3,2	4,1	0,011	1,91	50.12973 18.99116	0,15	0,15
18	GKP 200°, teren przy ogrodzeniu RPWiK	2,1	2,7	0,007	1,99	50.12931 18.99076	0,10	0,10
19	Przystanek autobusowy	1,8	2,3	0,006	1,79	50.13062 18.99078	0,08	0,08
20	Chodnik	1,4	1,8	0,005	1,64	50.13119 18.99093	0,06	0,06

\* wynik spoza zakresu akredytacji - przy wskazaniach sondy poniżej dolnego zakresu akredytacji dla punktu pomiarowego, przyjęto do obliczeń wyniku skorygowanego wartość skorelowaną z rzeczywistym wynikiem pomiaru tj. dolną granicę akredytowanego zakresu pomiarowego metody 0,7 V/m.

- 1 - GKP – Główny Kierunek Pomiarowy
- 2 – wynik pomiaru, z uwzględnieniem współczynników Cf (charakterystyka częstotliwościowa) i Cd (charakterystyka dynamiczna).
- 3 - wynik pomiaru natężenia skutecznego pola elektromagnetycznego powiększony o niepewności pomiaru. Wartość chwilowa, zgodnie z pkt. 11 załącznika do rozporządzenia Ministra Klimatu Dz. U. 2020 poz.258, Dz. U. 2022 poz. 1121
- 4 - wartość wyznaczona na podstawie pomiaru wartości skutecznej natężenia pola elektrycznego, z zależności:  $H = E/377$ , z uwzględnieniem niepewności pomiaru (dla pomiarów wykonanych od źródła w odległości zgodnie z pkt.3 załącznika do rozporządzenia Dz. U. 2020 poz.258, Dz. U. 2022 poz. 1121
- 5- wysokość liczona jest od poziomu podłoża, gruntu
- 6 - wartości wskaźnikowe zgodnie z pkt.25 ppkt.1 rozporządzenia Dz. U. 2020 poz.258 i Dz.U. 2022 poz. 1121:

$$WM_E = \frac{E}{\min(MEgr)}$$

$$WM_H = \frac{H}{\min(MHgr)}$$

gdzie:

WME (WMH) – oznacza wartość wskaźnikową poziomu emisji pól elektromagnetycznych dla miejsc dostępnych dla ludności dla składowej elektrycznej (magnetycznej) pola,

E (H) – oznacza zmierzoną wartość skuteczną natężenia pola elektrycznego E, wyrażoną w V/m, (natężenia pola magnetycznego H, wyrażonego w A/m), uśrednioną w sposób określony w przepisach wydanych na podstawie art. 122 ust. 1 ustawy z dnia 27 kwietnia 2001 r. – Prawo ochrony środowiska lub zgodnie z pkt. 11 załącznika do rozporządzenia Ministra Klimatu Dz. U. 2020 poz.258, Dz. U. 2022 poz. 1121

min(MEgr), (min MHgr) – oznacza najniższą dopuszczalną wartość składowej elektrycznej (magnetycznej) pola dla objętego pomiarami zakresu częstotliwości dla miejsc dostępnych dla ludności określoną w przepisach wydanych na podstawie art. 122 ust. 1 ustawy z dnia 27 kwietnia 2001 r. – Prawo ochrony środowiska wyrażoną w V/m rozporządzeniem Min. Zdrowia z 17 grudnia 2019 roku Dz.U 2019 poz.2448.

Oszacowana niepewność rozszerzona przeprowadzonych pomiarów natężenia pola elektromagnetycznego nie przekracza 27,6 % (niepewność rozszerzona przy prawdopodobieństwie rozszerzenia ok.95% i współczynniku k=2).

Badanie wykonywano metodą dwóch sond szerokopasmowych opisaną w dokumencie 27.4.5 Ocena możliwości realizacji metody badawczej wydanie z 2020-03-05 W każdym z pionów pomiarowych sprawdzono i wykluczono udział promieniowania radiolinii w badanym widmie, korzystając z w/w metody.

### 13. Podsumowanie

Dopuszczalny poziom promieniowania, dla poszczególnych zakresów częstotliwości, charakteryzują parametry fizyczne określone w załączniku do Rozporządzenia Ministra Zdrowia z dnia 17 grudnia 2019 r. w sprawie dopuszczalnych poziomów pól elektromagnetycznych w środowisku (Dz. U. 2019, poz. 2448) – tabela nr 7.

Tabela nr 7 – Dopuszczalne poziomy pól elektromagnetycznych dla miejsc dostępnych dla ludności.

Zakres częstotliwości pola elektromagnetycznego	Składowa elektryczna E (V/m)	Składowa magnetyczna H (A/m)	Gęstość mocy S (W/m <sup>2</sup> )
0 Hz	10000	2500	ND
Od 0 Hz do 0,5 Hz	ND	2500	ND
Od 0,5 Hz do 50 Hz	10000	60	ND
Od 0,05 Hz do 1 kHz	ND	3 / f	ND
Od 1 kHz do 3 kHz	250 / f	5	ND
Od 3 kHz do 150 kHz	87	5	ND
Od 0,15 MHz do 1 MHz	87	0,73 / f	ND
Od 1 MHz do 10 MHz	87 / f <sup>0,5</sup>	0,73 / f	ND
Od 10 MHz do 400 MHz	28	0,073	2
Od 400 MHz do 2000 MHz	1,375 x f <sup>0,5</sup>	0,0037 x f <sup>0,5</sup>	f / 200
Od 2 GHz do 300 GHz	61	0,16	10

Podczas badania przyjęto, jako wartości dopuszczalną poziomu pola elektromagnetycznego w środowisku wartość 2 W/m<sup>2</sup> (28 V/m), tj. wartość dopuszczalną dla dolnego zakresu pasma 400MHz - 2000MHz.

Pomiary wykonano dla średniego kąta pochylenia wiązki. Przeprowadzone badania w środowisku, w obszarze pomiarowym, w otoczeniu badanej stacji bazowej, w zmierzonych pionach pomiarowych, nie wykazały przekroczenia 60% wartości dopuszczalnych poziomów pól elektromagnetycznych. W związku z tym nie wymagane są dodatkowe pomiary dla największego i najmniejszego stosowanego lub planowanego kąta pochylenia wiązki, zgodnie z pkt 13. ppkt. 2 załącznika do rozporządzenia Dz. U. 2020 poz.258, Dz. U.





2022 poz. 1121. Zgodnie z pkt 25 załącznika do rozporządzenia Dz. U. 2020 poz.258, Dz. U. 2022 poz. 1121 nie jest wymagane wykonanie pomiaru miernikiem selektywnym.

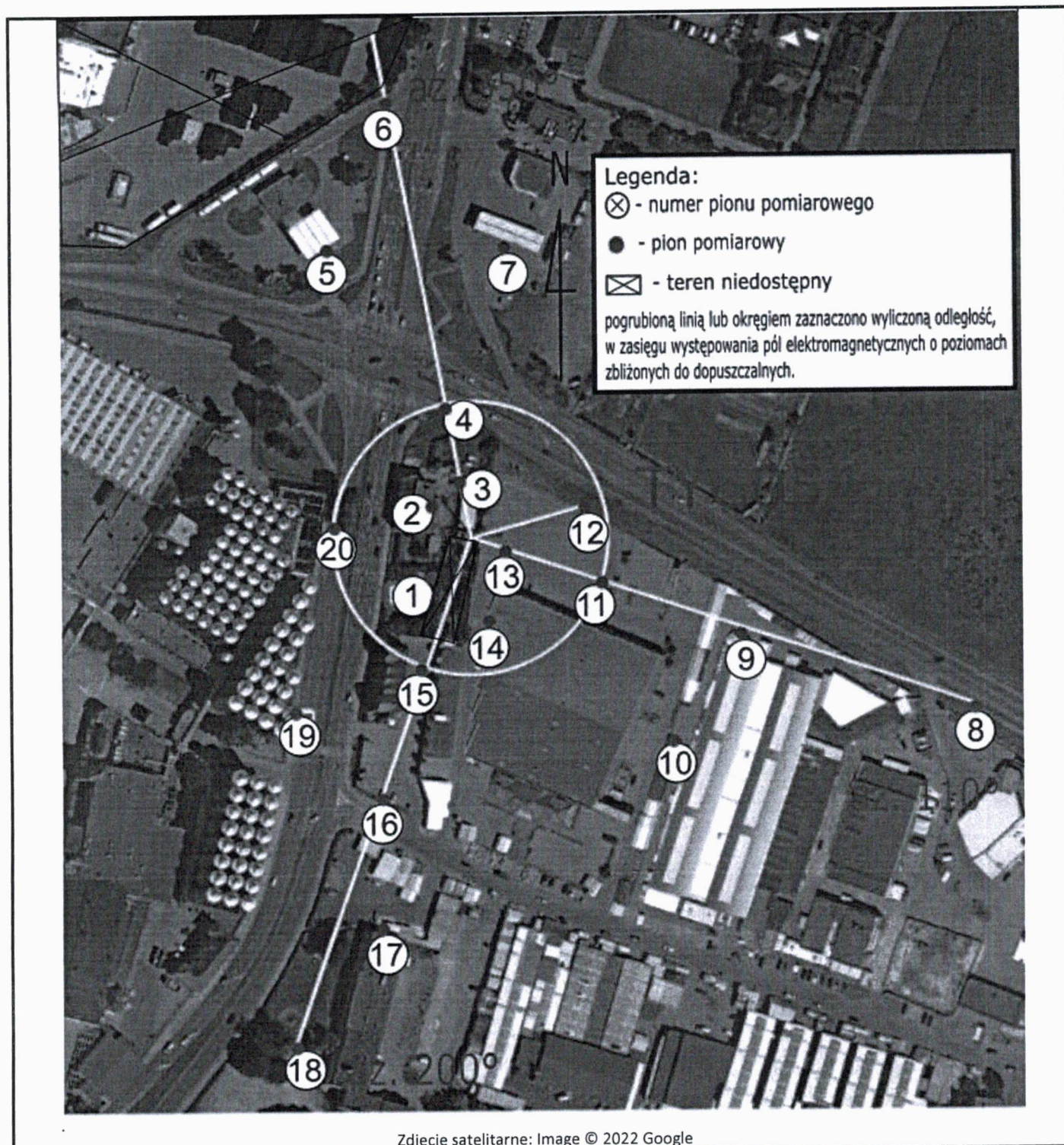
### Stwierdzenie zgodności:

Na podstawie wytycznych wskazanych w Rozporządzeniu Ministra Klimatu z dnia 17 lutego 2020 r. w sprawie sposobów sprawdzania dotrzymywania dopuszczalnych poziomów pól elektromagnetycznych w środowisku (Dz. U. 2020, poz. 258 i Dz. U 2022, poz. 1121) oraz na podstawie otrzymanych wyników pomiarów i informacji uzyskanych od klienta, stwierdzono iż w miejscach dostępnych dla ludności do których uzyskano dostęp, w żadnym punkcie/pionie pomiarowym, w środowisku wokół stacji bazowej **TYC0545A** nie występują przekroczenia dopuszczalnych poziomów pól elektromagnetycznych, określonych w tabeli nr 7, w badanym zakresie pomiarowym od 400MHz do 90 GHz.


Dopuszczalne poziomy pól elektromagnetycznych w środowisku określone w przepisach wydanych na podstawie art.122 ust. 1 ustawy z dnia 27 kwietnia 2001 r. – Prawo ochrony środowiska uznaje się za dotrzymane w badanym obszarze pomiarowym, w zmierzonych pionach pomiarowych, gdyż w wyniku zastosowania sprawdzenia dotrzymywania dopuszczalnych poziomów pól elektromagnetycznych w środowisku, o którym mowa w pkt. 25 ppkt.1 i pkt. 26 (załącznika do rozporządzenia Dz. U. 2020, poz. 258 i Dz. U 2022, poz. 1121), żadna z wartości wskaźnikowych nie przekracza 1.

## 14. Załączniki

Załącznik nr 1 – Rysunek poglądowy terenu, rozmieszczenie pionów pomiarowych na terenie wokół stacji



Zdjęcie satelitarne: Image © 2022 Google

	Załącznik nr 1 – Rysunek poglądowy terenu, rozmieszczenie pionów pomiarowych na terenie wokół stacji, TYC0545A – Tychy, ul. Katowicka 14	Wykonała: Ewelina Bielica	Skala: 1:2400
---	--	------------------------------	------------------

Koniec sprawozdania