



Polska Spółka Gazownictwa sp. z o.o.
Oddział Zakład Gazowniczy w Zabrze
ul. Szczęść Boże 11, 41-800 Zabrze
tel. 32 398 50 00, faks 32 271 78 01

Gazownia w Tychach

ul. Barbary 25, 43-100 Tychy
tel. 32 227 31 24, tel./faks 32 227 41 14
gazownia.tychy@psgaz.pl



Wasz znak:
Nasz znak: PSGZA.0170.763.160069019.19

Tychy, 2019-12-06

Dot.: uzgodnienia projektu zagospodarowania lokalizacji budynku wielorodzinnego na dz. nr 5349/26 przy ul. Kopernika w Tychach.

W odpowiedzi na Pana(i) pismo przesyłamy mapę z naniesioną siecią gazową niskiego i średniego ciśnienia. W zaznaczonym zakresie nie posiadamy sieci gazowej podwyższonego średniego ciśnienia i wysokiego ciśnienia obsługiwanej przez PSG sp. z o. o. Oddział Zakład Gazowniczy w Zabrze Dział Stacji i Sieci Gazowych.

1. Przy pracach projektowych oraz pracach wykonawczych należy zachować strefę kontrolowaną dla sieci gazowej PE ś/c zgodnie z załącznikiem nr 2 tabela nr 2 a dla sieci gazowej PE n/c zgodnie z załącznikiem nr 2 tabela nr 3 Rozporządzenia Ministra Gospodarki z dnia 26 kwietnia 2013r w sprawie warunków technicznych, jakim powinny odpowiadać sieci gazowe /Dz. U. 2013 poz. 640/.

Jednocześnie zawiadamiamy, że uzgodniono pozytywnie bez uwag lokalizację budynku wielorodzinnego, przedstawionego na załączonej mapie.

Każdą zmianę w stosunku do załączonego planu należy indywidualnie uzgadniać z Gazownią w Tychach.

W przypadku prowadzenia robót w pobliżu naszych urządzeń inwestor winien skontaktować się z Gazownią w Tychach, ul. Barbary 25 celem ustalenia nadzoru nad w/w robotami. Nadzór wykonujemy odpłatnie, na który inwestor powinien przesłać pisemne zlecenie na min. 14 dni przed planowanymi robotami z podanymi warunkami płatności, podając datę i znak uzgodnienia.

Uzgodnienie ważne jest na okres 2 lat licząc od daty wystawienia niniejszego pisma.

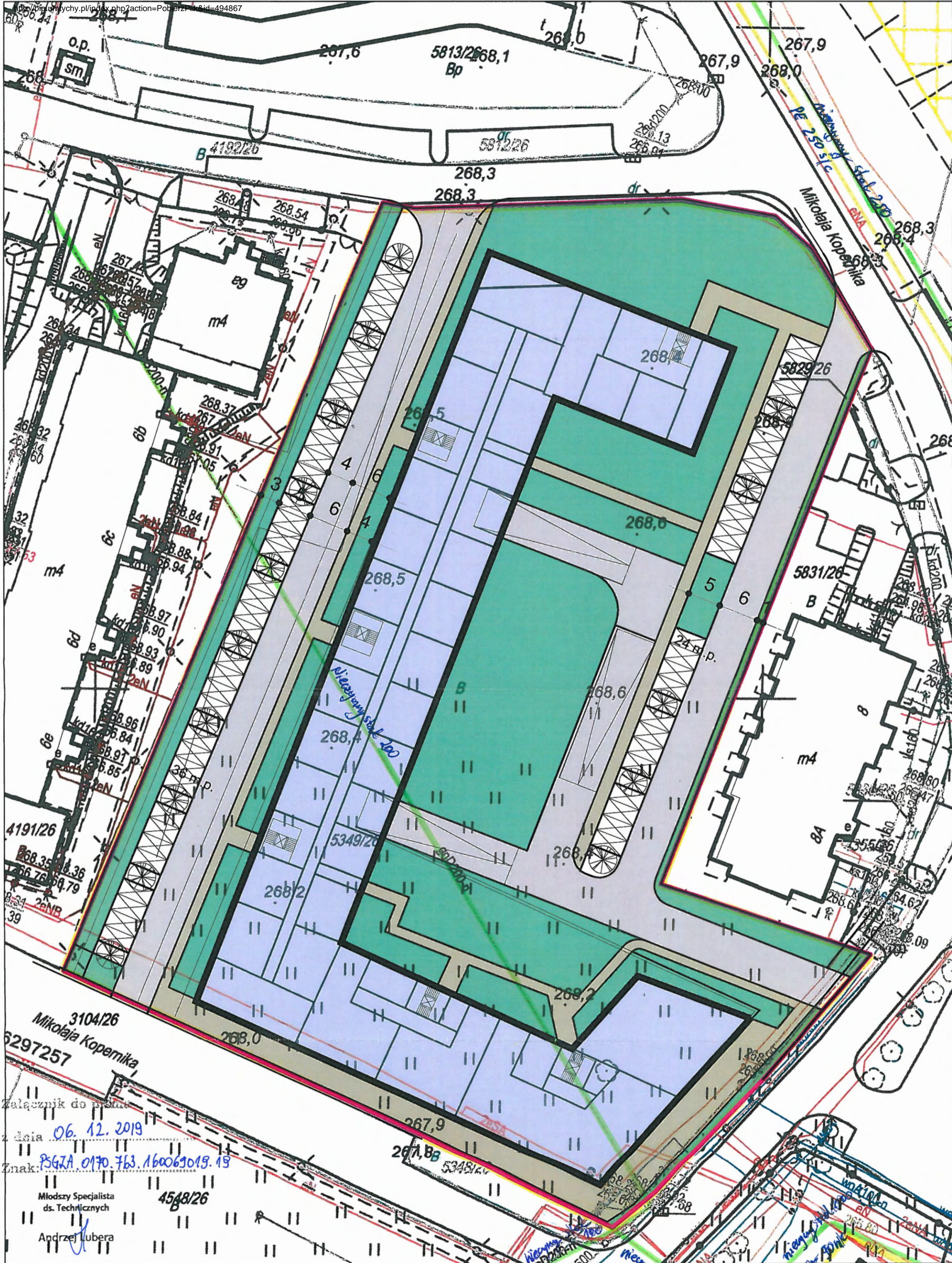
UWAGA:

Niniejsze uzgodnienie rozpatrzono w zakresie sieci rozdzielczej. W zakresie uzgodnienia sieci przesyłowej sprawę należy dodatkowo uzgodnić u Operatora Gazociągów Przesyłowych Gaz-System S.A. Oddział w Świerklanach, ul. Wodzisławska 54, 44-266 Świerklany.

KIEROWNIK
Gazownia w Tychach
Adam Grzęca

Załącznik: 1 egz. mapy, informacja RODO
Kopia: 0170
symbol usługi: 5.3.1.1
Fakturę VAT za uzgodnienie przesyłamy w terminie późniejszym
Sporządził: Andrzej Lubera





Załącznik do projektu
 z dnia 06.12.2019
 Znak: PSGZA.0170.763.160069019.19

Młodszy Specjalista
 ds. Technicznych
 Andrzej Lubera

ZAGOSPODAROWANIE TERENU
 ZABUDOWY WIELORODZINNEJ Z USŁUGAMI
 KONDYGNACJA 1
 TYCHY, UL. KOPERNIKA
 SKALA 1:50

— gasociągi czynne
 — gasociągi miejscyjne

załącznik nr 1

TAURON Dystrybucja S.A.
Oddział w Gliwicach
ul. Portowa 14a, 44-102 Gliwice
Infolinia: +48 32 606 0 616

Adres do korespondencji:
ul. Barlickiego 2, 44-100 Gliwice
info@tauron-dystrybucja.pl

Gliwice, 8.06.2021 r.



Usunięcie kolizji

Sprawa: Wydanie warunków usunięcia kolizji
Nr warunków: TD/OGL/OME/KAWT/MK/313/2021
Kontakt: Kaps Michał (TD)
Telefon: +48 737152988
E-mail: Michał.Kaps@tauron-dystrybucja.pl

INBUD BIELSKO SP. Z O.O.
KOPERNIKA SP. K.
ul. Piekarska 57
43-300 Bielsko Biała

WARUNKI TECHNICZNE USUNIĘCIA KOLIZJI SIECI ELEKTROENERGETYCZNEJ.

W związku z kolizją projektowanej inwestycji:

Budowa zespołu budynków mieszkalnych wielorodzinnych z budowanymi lokalami usługowymi, garażami podziemnymi oraz murami oporowymi przy ul. Kopernika dz. nr 5349/26 w Tychach, podajemy poniżej warunki usunięcia kolizji istniejących urządzeń elektroenergetycznych, stanowiących składnik majątku TAURON Dystrybucja S.A.:

1. Przebudowa dotyczy:

• linii kablowych SN:

- linia kablowa SN typu HAKFtA 3x120 mm² relacji:
stacja transformatorowa nr M0796 „Tychy- H116” – stacja transformatorowa nr M0794 „Tychy-H112”

Zasil. GPZ ZWK Tychy Żwaków p. nr 50 „MRMG RS R.S.M kab.1”. Uziemienie punktu neutralnego transformatora - Rezystor , obliczony prąd pojemnościowy Ics=210,15 A dla sekcji S2 Ic=116,43 A
- linia kablowa SN typu HAKFtA 3x95 mm² mm² relacji:
stacja transformatorowa nr M0795 „Tychy-H115 ” – stacja transformatorowa nr M0796 „Tychy-H116 ”

Zasil. GPZ ZWK Tychy Żwaków p. nr 50 „MRMG RS R.S.M kab.1” Uziemienie punktu neutralnego transformatora - Rezystor , obliczony prąd pojemnościowy Ics=210,15 A dla sekcji S2 Ic=116,43 A.

• linii kablowych nN:

- linia kablowa nN typu YAKY 4x120 mm² relacji stacja transformatorowa nr M0794 „Tychy-H112 ” – złącze kablowe ZK nr 67594;
- linia kablowa nN typu YAKXSzo 4x240 mm² relacji stacja transformatorowa nr M0794 „Tychy-H112 ” – złącze kablowe ZK nr 171129;

Zasilanie obwodu ze stacji transformatorowej nr M0794 „Tychy – H112”
ochrona przeciwporażeniowa system TN-C (samoczynne wyłączenie zasilania)
- linia kablowa nN typu YAKY 4x120 mm² relacji stacja transformatorowa nr M0796 „Tychy-H116 ” – złącze kablowe ZK nr 32232;

Zasilanie obwodu ze stacji transformatorowej nr M0796 „Tychy – H116”
ochrona przeciwporażeniowa system TN-C (samoczynne wyłączenie zasilanie)

2. Usunięcie kolizji będzie wymagało:

- przebudowy odcinków linii kablowych SN j.w. będących w kolizji z planowaną budową liniami kablowymi typu XRUHAKXS 3x1x120 mm²;
- przebudowy odcinków linii kablowych nN j.w. będących w kolizji z planowaną budową liniami kablowymi typu NA2XY-J 4x120, 4x240 mm²;



- zabezpieczania rurami osłonowymi kabli w przypadku skrzyżowań poprzecznych z planowanymi zjazdami i wjazdami (dla kabli 1 kV rury o średnicy minimum 110mm koloru niebieskiego, dla kabli SN rury minimum 160mm koloru czerwonego);
3. Usunięcie kolizji należy zrealizować w sposób umożliwiający realizację planowanych zmian w zagospodarowaniu terenu z zachowaniem dotychczasowych funkcji, relacji i parametrów elementów sieci dystrybucyjnej umożliwiających jej właścicielowi prowadzenie działalności statutowej w sposób nie gorszy niż przed usunięciem kolizji.
 4. Na cały zakres prac należy opracować kompletną dokumentację techniczną i prawną składającą się z tomu budowlanego, wykonawczego i rozruchowego, którą należy przedstawić do uzgodnienia w Wydziale Eksploatacji TAURON Dystrybucja S.A. Oddział Gliwice – Tychy ul. Asnyka 1 oraz uzyskać wymagane prawem uzgodnienia i decyzje administracyjne.
 5. Przy opracowaniu dokumentacji technicznej należy korzystać z rozwiązań typowych i powtarzalnych oraz zachować wymagania zawarte w aktualnie obowiązujących przepisach i standardach TAURON Dystrybucja S.A.
 6. Projekt należy sporządzić i przekazać w wersji elektronicznej i papierowej.
 7. Do projektu należy dołączyć harmonogram prac uwzględniający minimalizację czasu wyłączenia.
 8. Należy uzyskać zgodę na wymagane odpłatne wyłączenia odpowiednich urządzeń energetycznych oraz ustalić nadzór służb energetycznych. Na czas wykonywania przebudowy należy zapewnić ciągłość zasilania istniejących obwodów, zasilanie tymczasowe lub agregaty prądotwórcze.
 9. Wszelkie prace na istniejących urządzeniach energetycznych będących własnością TAURON Dystrybucja S.A. wykonywać z zachowaniem szczególnych środków ostrożności pod nadzorem służb energetycznych TAURON Dystrybucja S.A. Oddział Gliwice/Region Tychy, a następnie zgłosić celem dokonania odbioru robót zanikowych, a po zakończeniu realizacji całego zakresu prac zgłosić je do końcowego odbioru technicznego.
 10. Zapewnić całodobowy dostęp do urządzeń wykonanych w ramach usunięcia kolizji dla służb energetycznych.
 11. Prace przy urządzeniach energetycznych powinny być wykonywane przez firmę działającą w branży elektrycznej, przez pracowników posiadających odpowiednie kwalifikacje, zgodnie z obowiązującymi normami i przepisami.
 12. W przypadku występowania kabli elektroenergetycznych zabrania się prowadzenia robót ziemnych sprzętem mechanicznym w odległości mniejszej niż 2 m od kabla zlokalizowanego przekopem kontrolnym. Kable można odkopać tylko do strefy ochronnej tj. folii lub cegły - zabrania się odkrywania czynnych kabli energetycznych.
 13. Po zakończeniu usunięcia kolizji sieci należy uaktualnić mapy geodezyjne z naniesieniem tychże do Państwowych Zasobów Geodezyjnych.
 14. Do odbioru prac przedłożyć powykonawczą dokumentację. Dokumentacja geodezyjna powinna być wykonana zgodnie z wymaganiami TDSA w wersji papierowej i elektronicznej.
 15. Niniejsze warunki usunięcia kolizji stanowią załącznik do Umowy, w którym określono zasady finansowania wraz z podziałem obowiązków i odpowiedzialności pomiędzy stronami.
 16. Warunkiem rozpoczęcia robót jest podpisane porozumienie kolizyjne i uzgodniony projekt ze stroną TDSA.
 17. Ważność niniejszych warunków ustala się na okres dwóch lat od daty ich wydania.

Załączniki:
1. Projekt Umowy
2. Plan\Mapa
Kopia:
1.a/a

Z wyrazami szacunku

TAURON Dystrybucja S.A.
Piotr Kaps
Michał Kaps
Michał Kaps

TAURON Dystrybucja S.A.
ul. Podgórska 25A
31-035 Kraków

NIP: 611 020 28 60, REGON: 230179216
Kapitał zakładowy (wplącony): 560.575.920,52 zł
Sąd Rejonowy dla Krakowa Śródmieścia
XI Wydział Gospodarczy Krajowego Rejestru Sądowego
pod numerem KR5: 0000073321

www.tauron-dystrybucja.pl

Adres do korespondencji:

TAURON Dystrybucja S.A.
*Skrytka pocztowa nr 2708
40-337 Katowice

info@tauron-dystrybucja.pl
Infolinia: +48 32 606 0 616

Katowice, 08-06-2021 r.

Odpowiedź na wniosek WP

Sprawa: **Przyłączenie do sieci**
Obiekt: **Budynek wielolokalowy,**
43-100 Tychy, ul. Mikołaja Kopernika
dz. nr 5349/26

Data wpływu wniosku: 26.05.2021

Nr sprawy: **065947/2021/O11R06**

Nr kancelaryjny: TD/BOP/2021-06-08/0000333

ODEBRANO

DNIA: 1 0 CZE. 2021

1043251435



FORMA S.C
T.BILEWICZ, R.KUBERSKI
ul. BRACKA 28A
40-858 KATOWICE

Szanowni Państwo,

przesyłamy Państwu dokumenty potrzebne do realizacji przyłączenia do sieci wraz z informacjami, co powinni Państwo zrobić z poszczególnymi dokumentami.

Jeżeli nie zdecydują się Państwo na realizację przyłączenia, prosimy, żeby nie podpisywali Państwo i nie odsyłali do nas żadnych dokumentów.

Nazwa dokumentu	Ilość egz.	Co należy zrobić, jeżeli zdecydują się Państwo na zawarcie umowy i realizację przyłączenia
Warunki przyłączenia nr WP/065947/2021/O11R06	1	Zostawić dla siebie.
Projekt umowy o przyłączenie nr UP/065947/2021/O11R06 Projekt umowy jest ważny do 7-08-2021 roku.	2	1. Prosimy sprawdzić swoje dane w umowach. Jeżeli są prawidłowe, prosimy podpisać umowy i przekazać nam obydwa egzemplarze. Jeżeli dane są nieprawidłowe, prosimy, żeby Państwo się z nami skontaktowali. 2. Prosimy zaznaczyć odpowiednią opcję w oświadczeniu dotyczącym „Statusu dużego przedsiębiorcy” w § 1 ust. 7 Umowy.
Kalkulacja opłaty za przyłączenie	2	Odesłać razem z projektem umowy.
Harmonogram realizacji przyłączenia obiektu	2	Odesłać razem z projektem umowy.
Ogólne Warunki Umowy o przyłączenie	1	Zostawić dla siebie.
Druk ZI „Zgłoszenie gotowości instalacji do przyłączenia”	1	Wypełnić i przekazać do nas, gdy będą Państwo mieli przygotowaną instalację w obiekcie – najpóźniej przy zawieraniu „umowy na licznik”.

Jak przekazać nam dokumenty

Dokumenty mogą nam Państwo przekazać:

- osobiście – do dowolnego Punktu Obsługi Klienta TAURON Dystrybucja,
- listownie – na nasz adres korespondencyjny.

Gdy nasz przedstawiciel podpisze umowę, jeden egzemplarz prześlemy Państwu.

Co dzieje się z zawartą umową

Zawartą umowę prześlemy do realizacji. Wykonawca skontaktuje się z Państwem, żeby uzgodnić szczegóły wykonania przyłączenia. Gdy wybudujemy i odbierzemy przyłącze, prześlemy Państwu fakturę. Szacujemy, że opłata za przyłączenie wyniesie **42180,14 zł brutto**.

Informacje dodatkowe

Jeżeli Państwo przekażą nam podpisane umowy po terminie ważności projektu umowy, nie będziemy mogli ich podpisać. W tej sytuacji, będą Państwo musieli złożyć wniosek UP o zawarcie/zmianę umowy o przyłączenie, żebyśmy mogli przesłać Państwu nowy projekt umowy.

Więcej informacji na temat przyłączenia oraz wzory druków znajdą Państwo na naszej stronie www.tauron-dystrybucja.pl.

Mogą też Państwo zadzwonić na infolinię pod numer 32 606 0 616.

Z wyrazami szacunku

Pełnomocnik
TAURON Dystrybucja S.A.

R. Olejnik

Robert Olejnik

Załączniki:

1. Warunki przyłączenia nr WP/065947/2021/O11R06 – 1 egz.,
2. Projekt umowy nr UP/065947/2021/O11R06 – 2 egz.,
3. Ogólne Warunki Umowy – 1 egz.,
4. Druk ZI „Zgłoszenie gotowości instalacji do przyłączenia” – 1 egz.

Adres do korespondencji:

TAURON Dystrybucja S.A.
Skrytka pocztowa nr 2708
40-337 Katowice

info@tauron-dystrybucja.pl
Infolinia: +48 32 606 0 616



Katowice, 2021-05-31

Nr warunków: **WP/065947/2021/O11R06**

**INBUD BIELSKO SP. Z O.O.
KOPERNIKA SP.K.
ul. Piekarska 57
43-300 BIELSKO-BIAŁA**

WARUNKI PRZYŁĄCZENIA

Wnioskodawca:

INBUD BIELSKO SP. Z O.O. KOPERNIKA SP.K.

**ul. Piekarska 57
43-300 BIELSKO-BIAŁA**

Obiekt:

Budynki wielolokalowe

Adres przyłączanego obiektu:

**ul. Mikołaja Kopernika dz nr 5349/26
43-100 Tychy**

Odpowiadając na wniosek z dnia 2021-05-26, informujemy, że zapewniamy przyłączenie do sieci TAURON Dystrybucja SA i dostawę energii elektrycznej o mocy przyłączeniowej:

Przyłącze 1: **609,0 kW** dla zasilania podstawowego, w **V** grupie przyłączeniowej w tym:

**Budynek 1: 65 x 13 kW – mieszkania, 1 x 17 kW – administracja, 1 x 30 kW – lokal użytkowy,
1 x 7 kW – węzeł cieplny, 1 x 13 kW – garaż, 1 x 7 kW oświetlenie zewnętrzne**

**Budynek 2: 48 x 13 kW – mieszkania, 1 x 17 kW – administracja, 1 x 30 kW – lokal użytkowy,
1 x 7 kW – węzeł cieplny, 1 x 7 kW – garaż,**

**Budynek 3: 48 x 13 kW – mieszkania, 1 x 17 kW – administracja, 1 x 30 kW – lokal użytkowy,
1 x 7 kW – węzeł cieplny, 1 x 17 kW – garaż**

**Budynek 4: 52 x 13 kW – mieszkania, 1 x 17 kW – administracja, 1 x 7 kW – węzeł cieplny,
1 x 7 kW – garaż**

na poniższych warunkach.

IA. Wymagania techniczne - przyłącze 1 (zasilanie podstawowe)

1. Miejsce przyłączenia: **rozdzielnica nN w stacji transformatorowej GLMM0794**

Parametry techniczne zasilania:

Stacja transformatorowa: **GLMM0794/1/8**

z transformatorem o mocy: **630 [kVA] przekładnia: 21000/420 [V]**

Obwód: **ZK nowy obwód obiekt wielolokalowy**

2. a) Miejsce dostarczania energii elektrycznej: **zaciski prądowe wyjściowe rozłącznika bezpiecznikowego listwowego w zestawie złączowym.**

b) Miejsce rozgraniczenia własności urządzeń elektroenergetycznych: **zaciski prądowe wyjściowe rozłącznika bezpiecznikowego listwowego w zestawie złączowym.**

3. Przyłączenie obiektu do sieci wymaga:
 - a) w zakresie przyłącza:
 - budowa linii kablowej NA2XY-J 4 x 240 mm² z wolnego pola rozdzielnicy nN do zestawów złączowych ZK3 usytuowanego w granicy posesji,
 - b) w zakresie sieci:
 - wymiana transformatora w stacji GLMM0983 na jednostkę o mocy 630 kVA,
 - c) w zakresie przyłączanych urządzeń, instalacji Wnioskodawcy:
 - wykonanie odcinka linii kablowej czterożyłowej od projektowanego zestawu do rozdzielni głównej budynku, gdzie należy wykonać uziemienie oraz rozdział przewodu PEN na PE i N.
 - w miejscu określonym niniejszego dokumentu zabudować zestaw pomiarowy (dostosowany do ilości planowanych układów pomiarowych) każdy wyposażony w rozłącznik bezpiecznikowy przedlicznikowy o wartości wkładki 50/80 A, tablicę licznikową i ogranicznik mocy wyposażony w człon przeciążeniowy nadprądowy dostosowany do wnioskowanej mocy przyłączeniowej, bez członu zwarciovego z funkcją ręcznego rozłączania obwodu, w obudowie izolacyjnej przystosowanej do plombowania, z dostępną dla Przyłączonego Podmiotu dźwignią załącz/wyłącz stanowiące zabezpieczenia zalicznikowe.
 - instalację wykonać zgodnie z obowiązującymi przepisami i normami.
4. Układ pomiarowo-rozliczeniowy na napięciu 0,4 kV:
 - a) rodzaj układu: **122 x bezpośrednie 3 fazowe, (Budynek 1; 70, Budynek 2; 52)**
 - b) miejsce zainstalowania: **. na klatce schodowej wewnątrz budynku**
5. Zabezpieczenia główne:
 - a) prąd znamionowy:

Budynek 1:
65 x 25 A (65 x 13 kW – mieszkania
1 x 32 A (1 x 17 kW – administracja),
1 x 50 A (1 x 30 kW – lokal użytkowy)
2 x 16 A (2 x 7 kW – węzeł cieplny, oświetlenie zewnętrzne),
1 x 25 A (1 x 13 – garaż)

Budynek 2
48 x 25 A (48 x 13 kW – mieszkania
1 x 32 A (1 x 17 kW – administracja),
1 x 50 A (1 x 30 kW – lokal użytkowy)
1 x 16 A (2 x 7 kW – węzeł cieplny, garaż),
 - b) rodzaj: (zalicznikowe) ograniczniki mocy wyposażone w człon przeciążeniowy nadprądowy, bez członu zwarciovego
 - c) lokalizacja: **na klatce schodowej wewnątrz budynku**
6. Dla doboru aparatury, spodziewaną wartość prądu zwarcia w miejscu dostarczania energii elektrycznej przyjąć wg obliczeń, jednak nie mniej niż 6 kA.
7. Wymagany stopień skompensowania mocy biernej, $\text{tg } \varphi \leq 0,4$.
8. Sieć nN pracuje w układzie: **TN – C**

IB. Wymagania techniczne - przyłącze 2 (zasilanie podstawowe)

1. Miejsce przyłączenia: rozdzielnica nN w stacji transformatorowej GLMM0794.
Parametry techniczne zasilania:
Stacja transformatorowa: **GLMM0794/1/9**
z transformatorem o mocy: **630 [kVA] przekładnia: 21000/420 [V]**
Obwód: **ZK nowy obwód obiekt wielolokalowy**
 2. a) Miejsce dostarczania energii elektrycznej: **zaciski prądowe wyjściowe rozłącznika bezpiecznikowego listwowego w zestawie złączowym.**
b) Miejsce rozgraniczenia własności urządzeń elektroenergetycznych: **zaciski prądowe wyjściowe rozłącznika bezpiecznikowego listwowego w zestawie złączowym.**
 3. Przyłączenie obiektu do sieci wymaga:
 - a) w zakresie przyłącza:
 - budowa linii kablowej NA2XY-J 4 x 240 mm² z wolnego pola rozdzielnicy nN do zestawów złączowych ZK3 usytuowanego w granicy posesji,
 - b) w zakresie sieci:
 - wymiana transformatora w stacji GLMM0983 na jednostkę o mocy 630 kVA,
 - c) w zakresie przyłączanych urządzeń, instalacji Wnioskodawcy:
 - wykonanie odcinka linii kablowej czterożyłowej od projektowanego zestawu do rozdzielni głównej budynku, gdzie należy wykonać uziemienie oraz rozdział przewodu PEN na PE i N.
 - w miejscu określonym niniejszego dokumentu zabudować zestaw pomiarowy (dostosowany do ilości planowanych układów pomiarowych) każdy wyposażony w rozłącznik bezpiecznikowy przedlicznikowy o wartości wkładki 50/80 A, tablicę licznikową i ogranicznik mocy wyposażony w człon przeciążeniowy nadprądowy dostosowany do wnioskowanej mocy przyłączeniowej, bez członu zwarciovego z funkcją ręcznego rozłączania obwodu, w obudowie izolacyjnej przystosowanej do plombowania, z dostępną dla Przyłączonego Podmiotu dźwignią załącz/wyłącz stanowiące zabezpieczenia zalicznikowe.
 - instalację wykonać zgodnie z obowiązującymi przepisami i normami
 4. Układ pomiarowo-rozliczeniowy na napięciu 0,4 kV:
 - a) rodzaj układu: **124 x bezpośrednio 3 fazowe, (Budynek 3; 69, Budynek 4; 55)**
 - b) miejsce zainstalowania: **. na klatce schodowej wewnątrz budynku**
 5. Zabezpieczenia główne:
 - b) prąd znamionowy:
Budynek 3:
66 x 25 A (65 x 13 kW – mieszkania
1 x 40 A (1 x 21 kW – administracja),
1 x 16 A (1 x 7 kW – węzeł cieplny),
1 x 32 A (1 x 17 – garaż)

Budynek 4:
52 x 25 A (52 x 13 kW – mieszkania
1 x 32 A (1 x 17 kW – administracja),
2 x 16 A (2 x 7 kW – węzeł cieplny, garaż),
 - b) rodzaj: **(zalicznikowe) ograniczniki mocy wyposażone w człon przeciążeniowy nadprądowy, bez członu zwarciovego**
 - c) lokalizacja: **na klatce schodowej wewnątrz budynku**
6. Dla doboru aparatury, spodziewaną wartość prądu zwarcia w miejscu dostarczania energii elektrycznej przyjąć wg obliczeń, jednak nie mniej niż 10 kA.
7. Wymagany stopień skompensowania mocy biernej, $\text{tg } \varphi \leq 0,4$.
8. Sieć nN pracuje w układzie: **TN - C**

II. Określa się następujące dopuszczalne czasy trwania przerw:

- a) czas trwania jednorazowej przerwy, tj. całkowitej, jednoczesnej przerwy w zasilaniu wszystkich miejsc dostarczenia, nie przekraczający:
 - dla przerwy planowanej – 16 godz.,
 - przerwy nieplanowanej – 24 godz.,
- b) łączny czas trwania przerw w ciągu roku, stanowiący sumę czasów trwania przerw jednorazowych, tj. całkowitych jednoczesnych przerw w zasilaniu wszystkich miejsc dostarczenia, nie przekraczający:
 - przerw planowanych – 35 godz.,
 - przerw nieplanowanych – 48 godz.

III. Termin ważności niniejszych warunków 2 lata od dnia ich doręczenia.

W przypadku zawarcia umowy o przyłączenie termin ważności niniejszych warunków przyłączenia wydłuża się na okres ważności umowy o przyłączenie.

IV. Informacje dodatkowe

1. Instalacja elektryczna w przyłączanym obiekcie oraz urządzenia elektroenergetyczne i instalacje od obiektu do miejsca rozgraniczenia własności, winny być wykonane zgodnie z obowiązującymi przepisami i normami oraz wymaganiami określonymi w niniejszych Warunkach przyłączenia.
2. Przyłączane przez Wnioskodawcę urządzenia nie mogą wprowadzać do sieci lub instalacji innych użytkowników systemu zakłóceń o poziomie wyższym niż dopuszczalne, określone w przepisach (np. wahania napięcia lub odkształcenia jego przebiegu).
3. Dopuszcza się realizację dostaw energii elektrycznej na potrzeby zasilania placu budowy ww. na podstawie zgłoszenia gotowości instalacji do przyłączenia dla placu budowy.
4. Dopuszczalny poziom zmienności parametrów technicznych energii elektrycznej: parametry techniczne w miejscu dostarczenia energii elektrycznej winny być zgodne z aktualnie obowiązującymi przepisami – Rozporządzenie Ministra Gospodarki w sprawie szczegółowych warunków funkcjonowania systemu elektroenergetycznego.
5. TAURON Dystrybucja S.A. zrealizuje zakres inwestycji określony w warunkach przyłączenia do miejsca rozgraniczenia własności urządzeń elektroenergetycznych, po wcześniejszym zawarciu przez Wnioskodawcę umowy o przyłączenie do sieci, co wynika z Ustawy Prawo energetyczne i rozporządzeń wykonawczych, zwanej dalej ustawą „Prawo Energetyczne”.
6. Na cały zakres inwestycji określony w warunkach przyłączenia wymagane jest opracowanie i uzgodnienie z TAURON Dystrybucja S.A.
 - a) w części **TAURON Dystrybucja: opracowania projektu budowlano-wykonawczego sieci elektroenergetycznej do miejsca dostarczenia energii,**
 - b) w części **Przyłączanego Podmiotu: nie wymagana przez TAURON Dystrybucja poza schematem jednokreskowym**
7. Przed przystąpieniem do projektowania, szczegóły dotyczące niniejszych warunków przyłączenia projektant winien uzgodnić z Wydziałem Przyłączeń.
8. Określony w warunkach przyłączenia sposób zasilania nie zapewnia bezprzerwowej dostawy energii elektrycznej. Urządzenia wymagające zasilania bezprzerwowego należy zaopatrzyć we własne, niezależne źródło energii, podłączone w sposób uniemożliwiający podanie napięcia do sieci przedsiębiorstwa energetycznego.
9. Warunki przyłączenia zostały określone dla standardowych parametrów energii elektrycznej określonych w ustawie Prawo energetyczne.
10. W przypadku użytkowania odbiorników o charakterze indukcyjnym prowadzone będą rozliczenia za ponadumowny pobór energii biernej wg zasad określonych w Taryfie dla energii elektrycznej TAURON Dystrybucja S.A.
11. W przypadku kolizji projektowanego obiektu z istniejącymi urządzeniami elektroenergetycznymi, Wnioskodawca winien zwrócić się do Wydziału Eksploatacji z wnioskiem o określenie warunków przebudowy tych urządzeń.
12. Wnioskodawca zobowiązany jest zgłosić pisemnie w TAURON Dystrybucja S.A. każdy posiadany agregat prądowłórczy oraz uzgodnić warunki połączenia agregatu z zasilaną instalacją. Połączenie to winno być wykonane w sposób wykluczający pracę równoległą agregatu z siecią dystrybucyjną oraz możliwość podania napięcia na sieć dystrybucyjną.

13. Wymagania dotyczące rozwiązań technicznych stosowanych na terenie działalności TAURON Dystrybucja S.A. ujęte w formie standaryzacji dostępne są na stronie internetowej

www.tauron-dystrybucja.pl

14. Dodatkowe informacje:

Nr proj. zestawów: ZK-GLM319379, ZK-GLM319380, ZK-GLM319381, ZK-GLM319382

Przygotował: Cupał Jarosław

Grupa: O11R06

Pełnomocnik
TAURON Dystrybucja S.A.

R. Olejnik

Robert Olejnik

Załączniki:

Zał. Nr 1 - projekt umowy o przyłączenie

ODEBRANO
DNIA: 28 MAJ 2021



GMINA MIASTA TYCHY
al. Niepodległości 49; 43-100 Tychy
tel. 32 776 33 33; fax 32 776 33 44
www.umtychy.pl; poczta@umtychy.pl
NIP: 646 00 13 450; REGON: 276255507
WYDZIAŁ KOMUNALNY,
OCHRONY ŚRODOWISKA
I ROLNICTWA

Tychy, 24 maja 2021 r.

Sprawa: warunki techniczne odprowadzania wód opadowych

Znak sprawy: RKO.7012.1.68.2021.MC

Osoba prowadząca:

Mariusz Czadzek

nr pokoju 805, tel. (32) 776-38-05

e-mail: mariusz.czadzek@umtychy.pl

Dominik Karch – Pełnomocnik

**Inbud Bielsko Sp. z o.o.
Kopernika Sp.k.
ul. Piekarska 57
43-300 Bielsko-Biała**

Nawiązując do wniosku z dnia 12.05.2021 r. w sprawie określenia warunków technicznych odprowadzania wód opadowych i roztopowych dla projektowanego zespołu budynków mieszkalnych wielorodzinnych przy ulicy Mikołaja Kopernika w Tychach (działka nr 5349/26) proponuję odprowadzać ww. wody z terenu planowanej inwestycji do kanalizacji deszczowej Ø400 przy ulicy Mikołaja Kopernika, przez wykonanie włączenia do istniejącej studzienki rewizyjnej k1, zgodnie z załączonym planem sytuacyjnym stanowiącym część warunków przyłączeniowych. Projekt odwodnienia należy uzgodnić w naszym wydziale.

Jako ilość wód opadowych i roztopowych możliwą do odprowadzania do kanalizacji deszczowej z terenu działki nr 5349/26 należy przyjąć ilość obliczoną dla wartości natężenia deszczu $q=131 \text{ dm}^3/\text{s}\cdot\text{ha}$, współczynnika spływu $\Psi=0,05$ i powierzchni A części działki przeznaczonej pod zabudowę (w projekcie należy uwzględnić zastosowanie regulatora przepływu, który zagwarantuje obliczony przepływ). Jednocześnie nie wyrażam zgody na odprowadzanie wód opadowych i roztopowych z powierzchni projektowanych parkingów terenowych (w celu zapobiegania zmniejszaniu się naturalnej retencji terenowej proponuję aby przedmiotowe powierzchnie wykonać z nawierzchni przepuszczalnych). Natomiast dla określenia ilości wód opadowych i roztopowych planowanych do odprowadzania z terenu projektowanej zabudowy należy przyjąć wartość natężenia deszczu nie mniejszą niż $q=172 \text{ dm}^3/\text{s}\cdot\text{ha}$ i współczynniki spływu odpowiadające projektowanym elementom zagospodarowania terenu. Ewentualną różnicę między obliczonymi ilościami wód opadowych należy retencionować lub należy przyjąć rozwiązanie polegające na zagospodarowaniu wód w obrębie działki. Całość wód opadowych i roztopowych przewidzianych do odprowadzania winna odpowiadać warunkom określonym w przepisach^{*1)}.

Informuję, że zgodnie z obowiązującymi przepisami brak jest obowiązku przyłączenia nieruchomości do sieci kanalizacji deszczowej. Istnieje możliwość zagospodarowania wód opadowych (w części lub w całości) w ramach przedmiotowej działki z zastrzeżeniem, że właściciel gruntu nie może zmieniać kierunku oraz natężenia odpływu znajdujących się na jego gruncie wód opadowych lub roztopowych ani kierunku odpływu wód ze źródeł - ze szkodą dla gruntów sąsiednich jak również odprowadzać wód oraz wprowadzać ścieków na grunty sąsiednie^{*2)}.

Powyższe warunki są ważne przez okres 2 lat od daty ich wydania.

Podstawa prawna:

*1) Rozporządzenie Ministra Gospodarki Morskiej i Żeglugi Śródlądowej z dnia 12 lipca 2019 r. w sprawie substancji szczególnie szkodliwych dla środowiska wodnego oraz warunków, jakie należy spełnić przy wprowadzaniu do wód lub do ziemi ścieków, a także przy odprowadzaniu wód opadowych lub roztopowych do wód lub do urządzeń wodnych (Dz.U. z 2019 r., poz. 1311)


*2) art. 234 ust. 1 ustawy z dnia 20 lipca 2017 r. Prawo wodne (Dz.U. z 2021 r., poz. 624 t.j. z późn. zm.)

Załącznik: plan sytuacyjny – 1 egz.

informacja o przetwarzaniu danych osobowych – 1 egz.

Otrzymują:

1. adresat
2. RKO a/a

NACZELNIK
Wydziału Komunalnego,
Ochrony Środowiska i Rolnictwa

mgr Anna Warzecha

TYCHY ✓ DOBRE MIEJSCE





REGIONALNE CENTRUM GOSPODARKI
WODNO-ŚCIEKOWEJ S.A.

KA/SO/2054/05/2021
ID 14739

Tychy, dnia 19.05.2021r.

INBUD BIELSKO

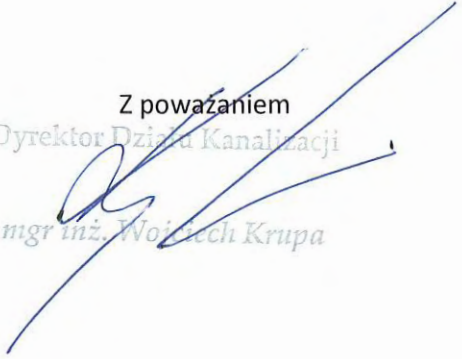
korrespondencja:

FORMA s.c. T. Bilewicz, R. Kuberski
ul. Bracka 28, 40-858 Katowice

dotyczy: Przyłączenia do sieci kanalizacyjnej – działka nr 5349/26 ul. Kopernika.
Warunki techniczne przyłączenia do sieci kanalizacji.

W odpowiedzi na Państwa wniosek zarejestrowany w dniu 14.05.2021r. w załączeniu przekazujemy Warunki techniczne przyłączenia do sieci kanalizacji sanitarnej wraz z Instrukcją zawierającą szczegółowe informacje odnośnie podłączenia.

W razie jakichkolwiek pytań prosimy o kontakt pod numerem telefonu (32) 705 79 84, ponadto zapraszamy do odwiedzenia naszej strony internetowej: www.rcgw.pl.

Z poważaniem
Dyrektor Działu Kanalizacji

mgr inż. Wojciech Krupa

W załączeniu:

- Warunki techniczne przyłączenia do sieci.
- Instrukcja dla osób planujących podłączenie do kanalizacji wraz z załącznikami.



Nr sprawy: KA/SO/2054/05/2021

REGIONALNE CENTRUM GOSPODARKI
WODNO-ŚCIEKOWEJ S.A.

Tychy, dnia 19.05.2021r.

**Warunki techniczne przyłączenia do sieci kanalizacji sanitarnej dla
działki nr 5349/26 przy ul. Kopernika – budynek mieszkalny wielorodzinny z usługami**

W nawiązaniu do Państwa wniosku zarejestrowanego w dniu 14.05.2021r. uprzejmie informujemy, że istnieje możliwość odprowadzania ścieków sanitarnych (bytowo-gospodarczych) z posesji:

ul. Kopernika, 43-100 Tychy

działka nr 5349/26

będącej własnością: **INBUD BIELSKO Sp. z o.o. KOPERNIKA Sp.k.**

Odprowadzenie ścieków wyłącznie sanitarnych /bytowo-gospodarczych/ przez wykonanie sieci kanalizacyjnej o średnicy DN200 do kanału sanitarnego zlokalizowanego jak na planie – wykonanie zgodnie z [Ogólne warunki techniczne zaprojektowania i wykonania przyłącza oraz przyłączenia do sieci kanalizacyjnej].

Miejsce włączenia - wykonanie włączenia do sieci będącej własnością RCGW S.A. tj. studni ozn. symbolem [ks1] rzędne dna studni [263.85] i/lub studni ozn. symbolem [ks2] rzędne dna studni [264.16] – na mapie ozn. kolorem pomarańczowym

Inne ustalenia:

1. W przypadku braku wodomierza (nie podłączenia nieruchomości do sieci wodociągowej), właściciel nieruchomości zobowiązany jest do zabudowania urządzenia pomiarowego celem określenia ilości odprowadzanych ścieków sanitarnych /bytowo-gospodarczych/.
2. W przypadku posiadania kotłów kondensacyjnych zaleca się zastosowanie neutralizatora skroplin.
3. W granicy w/w nieruchomości nie dalej niż 1,0m od linii rozgraniczającej należy zabudować studnię inspekcyjną.
4. Załączniki: [Ogólne warunki techniczne zaprojektowania i wykonania przyłącza oraz przyłączenia do sieci kanalizacyjnej] oraz plan sytuacyjny stanowią integralną część niniejszych warunków przyłączeniowych

Zastrzeżenia:

Niniejsze warunki nie rodzą praw do nieruchomości oraz nie naruszają prawa własności i uprawnień osób trzecich przysługujących wobec tych nieruchomości.

Istnieje możliwość podłączenia się do sieci, która nie jest własnością RCGW S.A. (na mapie ozn. kolorem zielonym) po uprzednim uzyskaniu pisemnej zgody właściciela sieci na przedmiotowe włączenia i dołączenie do dokumentacji technicznej.

Niniejsze warunki przyłączenia są ważne przez okres dwóch lat od ich wydania.

Z poważaniem

Dyrektor Działu Kanalizacji

mgr inż. Wojciech Krupa

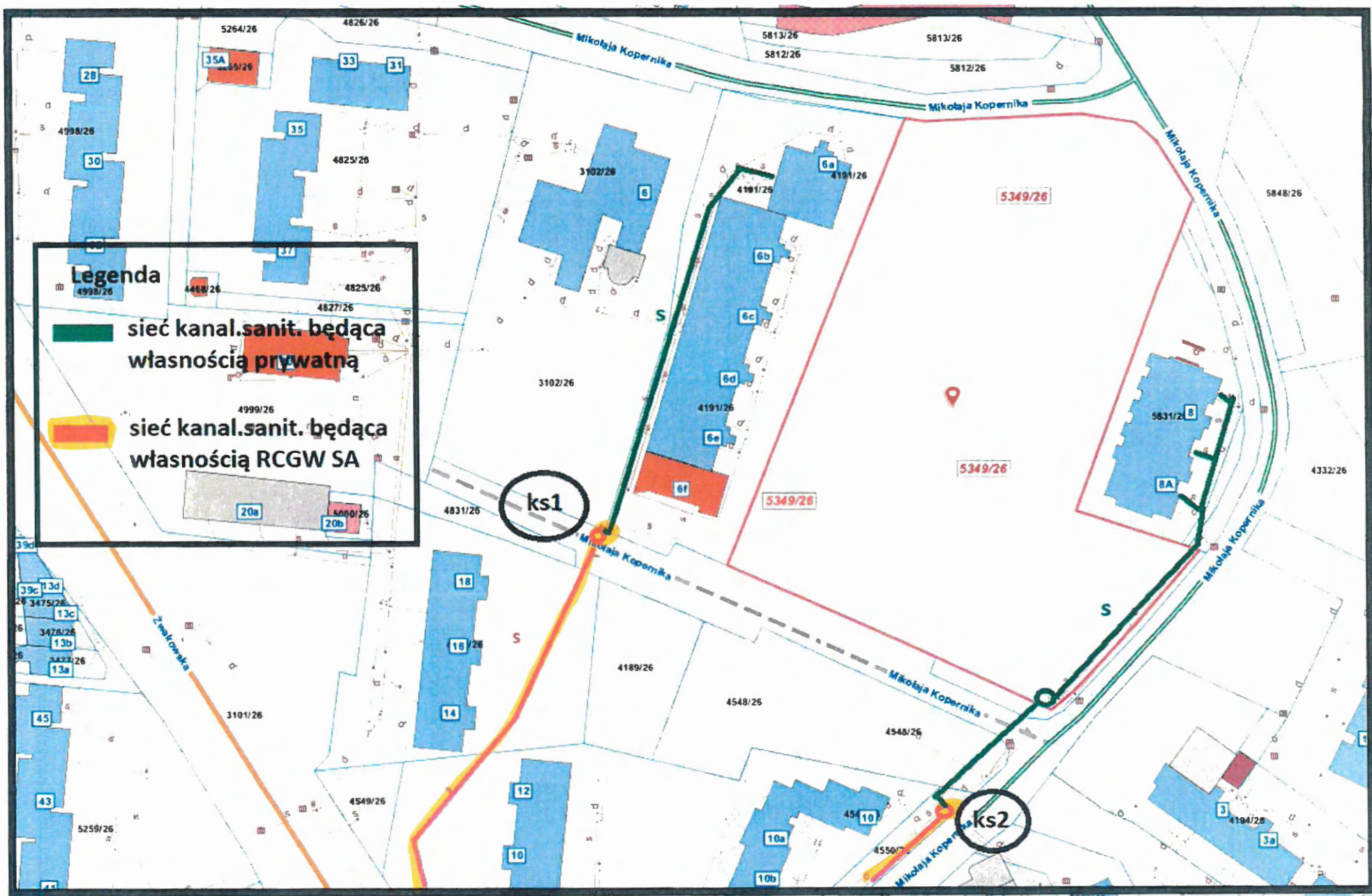
Załączniki:

1. Plan sytuacyjny.
2. Załącznik [Ogólne warunki techniczne zaprojektowania i wykonania przyłącza oraz przyłączenia do sieci kanalizacyjnej]
3. Załącznik [Instrukcja dla osób planujących podłączenie do sieci kanalizacyjnej].

RCGW S.A., al. Marszałka Piłsudskiego 12, 43-100 Tychy, Polska

tel. 148 32 325 72 35 • fax 148 32 325 72 85 • e-mail: rcgw@regw.pl • <http://www.rcgw.pl/>
NIP: 646-21-00-779 • REGON: 273340260

Kapitał Zakładowy 229 407 000 zł w całości wpłacony



2021/ 2561 /IK/MO

Tychy, 17 czerwca 2021 r.

Sprawa nadrzędna: 2021/1960

FORMA S.C. T. Bilewicz, R. Kuberski
ul. Bracka 28A
40-858 Katowice
Dominik Karch

Dotyczy: Inwestycji pn. „Budowa zespołu czterech budynków mieszkalnych wielorodzinnych z wbudowanymi lokalami usługowymi, garażami podziemnymi oraz murami oporowymi” w Tychach przy ul. Kopernika w zakresie przyłączenia do sieci ciepłowniczej

Na podstawie wniosku z dnia 13.05.2021r. uzupełnionego w dniu 15.06.2021r. złożonego przez Dominika Karch (PESEL: 77060204219) działającego na podstawie pełnomocnictwa z dnia 21.04.2021r. udzielonego przez Inwestora tj. INBUD BIELSKO Sp. z o.o. Kopernika Sp. k. ul. Piekarska 57, 43-300 Bielsko-Biała (NIP 9372725365) oraz przepisów rozporządzenia Ministra Gospodarki z dnia 15 stycznia 2007r. w sprawie szczegółowych warunków funkcjonowania systemów ciepłowniczych (Dz. U. Nr 16 poz. 92) ustalamy następujące warunki przyłączenia do sieci ciepłowniczej czterech węzłów ciepłych w budynkach mieszkalnych na działce gruntu nr 5349/26 objętych inwestycją jw.:

- 1) węzły ciepłe w projektowanych budynkach będą przyłączone do sieci ciepłowniczej z rur preizolowanych 2xDN80 doprowadzonej do granicy działek 5349/26 i 5831/26,
- 2) wnioskujący o przyłączenie ustalił lokalizację pomieszczeń węzłów ciepłych w kondygnacji podziemnej każdego budynku ozn. A, B, C, D,
- 3) dostawca ciepła zaprojektuje i wybuduje sieć ciepłowniczą od miejsca włączenia w sieć opisaną w pkt 1) oraz przyłącza do węzłów ciepłych; przyłącza do węzłów ciepłych w bud. ozn. A i B będą znajdować się w kondygnacji podziemnej (garaże),
- 4) w projekcie zagospodarowania terenu i w projektach technicznych budynków dołączanych do wniosku o zezwolenie na budowę wnioskujący o przyłączenie uwzględni trasy sieci i przyłączy ciepłowniczych oraz rysunki i opisy pomieszczeń węzłów ciepłych w szczególności w zakresie niezbędnych rozwiązań technicznych i materiałowych określonych w odpowiednich normach i przepisach prawa budowlanego,
- 5) wnioskujący podał następujące przewidywane wielkości mocy zamówionej dla poszczególnych budynków:
A – 340kW (w tym c.o. 217kW, c.w.u. max 123kW śr. 49kW)
B – 257kW (w tym c.o. 159kW, c.w.u. max 98kW śr. 36kW)
C – 330kW (w tym c.o. 210kW, c.w.u. max 120kW śr. 48kW)
D – 276kW (w tym c.o. 172kW, c.w.u. max 104kW śr. 39kW)
Razem: 1 203kW

Umowa o przyłączenie węzłów ciepłych do sieci będzie zawierała zapis, że wielkości mocy zamówionej wynikają z charakterystyki energetycznej budynków sporządzonej przez projektanta posiadającego uprawnienia budowlane w odpowiedniej specjalności oraz że te wielkości uwzględni umowa kompleksowa dostarczania ciepła,

- 6) węzły ciepłe zaprojektuje i wybuduje dostawca ciepła wg danych technicznych o wewnętrznych instalacjach odbiorczych i charakterystyce energetycznej otrzymanych od projektanta budynków,
- 7) pomieszczenie techniczne pod węzeł ciepły powinno odpowiadać przepisom prawa budowlanego i normom w nich przywołanym w tym: PN-B-02423. Węzły ciepłownicze. Wymagania i badania przy odbiorze,
- 8) wnioskujący o przyłączenie zaprojektuje i wybuduje w przyłączanych budynkach wewnętrzne instalacje ogrzewania i ciepłej wody, odpowiednio do obowiązujących przepisów prawa budowlanego i energetycznego; urządzenia do regulacji temperatury wody instalacyjnej odpowiednio do instalacji ogrzewania podłogowego będą częścią wewnętrznej instalacji ogrzewania,
- 9) wnioskujący o przyłączenie wybuduje instalację ogrzewania i ciepłej wody do wyznaczonych pomieszczeń pod zabudowę węzła ciepłego i odpowiednio je oznaczy:
 - ogrzewania: zasilanie i powrót,
 - ciepła woda: zasilanie, cyrkulacja i woda zimna;dostawca ciepła połączy instalacje odbiorcze z węzłem ciepłym gdy otrzyma od wnioskującego o przyłączenie ich protokoły odbioru technicznego i przekazania do eksploatacji,
- 10) wyłącznym odbiorcą ciepła będzie właściciel/zarządca przyłączanego budynku, dostawca ciepła nie będzie zawierał umów sprzedaży ciepła z właścicielami/najemcami poszczególnych lokali w przyłączanym budynku,
- 11) dostawca ciepła nie zapewnia dostarczania wody sieciowej o temperaturze wymaganej do przeprowadzenia dezynfekcji termicznej instalacji ciepłej wody,
- 12) wnioskujący o przyłączenie zapewni dostarczanie wody wodociągowej do podgrzewania oraz będzie ponosił koszt jej dostarczania. Ciśnienie wody wodociągowej na przyłączy w pomieszczeniu węzła ciepłego musi być odpowiednie dla prawidłowego działania instalacji ciepłej wody i węzła ciepłego. W przypadku konieczności instalowania urządzenia hydroforowego utrzymującego odpowiednie ciśnienie wody, obowiązek ten wypełni wnioskujący o przyłączenie budynku do sieci ciepłowniczej,
- 13) wnioskujący o przyłączenie ułoży pomiędzy rozdzielnią licznikową a pomieszczeniem węzła ciepłego w obiekcie przewód miedziany 3x4mm² służący do niezależnego zasilania węzła ciepłego w energię elektryczną,
- 14) wymiennikowy dwufunkcyjny (ogrzewanie i ciepła woda) węzeł ciepły zaprojektuje, wybuduje i uruchomi dostawca ciepła; urządzenia węzła ciepłego będzie obsługiwał dostawca ciepła,

- 15) urządzenia węzła cieplnego służące do automatycznej regulacji dostarczania ciepła na ogrzewanie będą przygotowane do rozpoczęcia lub przerwania dostarczania ciepła, a strony w umowie sprzedaży ciepła określą graniczną wielkość temperatury zewnętrznej, przy której następuje samoczynne włączenie lub wyłączenie tych urządzeń,
- 16) odbiorca ciepła zostanie przypisany do grupy taryfowej D1.2 co oznacza: „Odbiorcy z miasta Tychy, którym dostarczane jest ciepło wytworzone w EC Tychy poprzez sieć ciepłowniczą do węzłów cieplnych. Sieć oraz węzły eksploatowane są przez PEC Tychy”.
- 17) dane techniczne dotyczących wewnętrznych instalacji odbiorczych niezbędne do projektowania węzła cieplnego wnioskujący o przyłączenie udostępni bezzwłocznie projektantowi działającemu na zlecenie dostawcy ciepła,
- 18) temperatury obliczeniowe wody sieciowej wynoszą $t_z/t_p=107/47^{\circ}\text{C}$, a ciśnienie dopuszczalne wynosi: $p_{\text{max}}=1,6\text{MPa}$, w tzw sezonie letnim temperatura zasilania wody sieciowej jest stała i wynosi $t_{zi}=65\pm 5^{\circ}\text{C}$,
- 19) obliczeniowa temperatura wody instalacyjnej wynosi $65/45^{\circ}\text{C}$, a ciśnienie dopuszczalne $p_{\text{max}}=0,6\text{MPa}$,
- 20) wewnętrzne instalacje grzewcze w budynku będą napełniane i uzupełniane wodą sieciową z rury „powrotnej”, poprzez wodomierz i automatyczny układ napełniania. Koszt pobranej wody uzupełniającej będzie ponosił odbiorca ciepła,
- 21) nośnikiem ciepła w sieci jest woda do celów energetycznych odpowiadająca jakością normie PN-EN12952-12 Kotły wodno-rurowe i urządzenia pomocnicze. Część 12: Wymagania dotyczące jakości wody zasilającej i wody kotłowej,
- 22) granicą własności majątku ciepłowniczego pomiędzy dostawcą, a odbiorcą ciepła będą zawory odcinające węzeł cieplny dostawcy od instalacji grzewczej odbiorcy; graniczne zawory będą zainstalowane w pomieszczeniu węzła cieplnego.,
- 23) ilość ciepła dostarczonego do każdego węzła cieplnego będzie mierzona przyrządem pomiarowym (ciepłomierzem) zainstalowanym po stronie pierwotnej węzła cieplnego; ciepłomierz, który wyposażony będzie w funkcję zdalnego odczytu danych, dobierze i zainstaluje dostawca ciepła,
- 24) przez przyłączenie budynków do sieci ciepłowniczej wnioskujący o przyłączenie zapewni efektywne energetycznie wykorzystanie lokalnych zasobów energii, o których mowa w art. 7b ustawy z dnia 10 kwietnia 1997 r. Prawo energetyczne. Sieć ciepłownicza dostawcy ciepła stanowi efektywny energetycznie system ciepłowniczy według Dyrektywy Parlamentu Europejskiego i Rady 2012/27/EU z dnia 25 października 2012 r. w sprawie efektywności energetycznej.
- 25) przewidywany termin rozpoczęcia dostarczania i odbioru ciepła: wrzesień 2022r.
- 26) prace projektowe i budowlane konieczne do dostarczenia ciepła rozpoczną się po zawarciu przez zainteresowane strony umowy o przyłączenie budynku do sieci ciepłowniczej, a samo dostarczenie następuje na warunkach i w terminach określonych w umowie sprzedaży ciepła,



27) zgodnie z przepisami prawa energetycznego umowa o przyłączenie budynku może być zawarta z osobą posiadającą tytuł prawny do korzystania z nieruchomości, której dotyczy wnioski.

Odpowiednio do daty wykonania robót budowlano-instalacyjnych w umowie sprzedaży ciepła zostanie ustalona data rozpoczęcia dostarczania i odbioru ciepła.

W sprawie umowy przyłączeniowej prosimy o kontakt z p. Mirosławem Langerem, e-mail: mlanger@pec.tychy.pl, telefon: 693 302 935.

Z poważaniem,

Wiceprezes Zarządu
Dyrektor Techniczny
Jan Suchy

PROKURENT
Dyrektor d/s Produkcji i Dystrybucji
mgr inż. Jan Stachoń

Załącznik:

1. Koncepcja zespołu budynków wielorodzinnych – 1egz.

Kopia: IT, PR, a/a

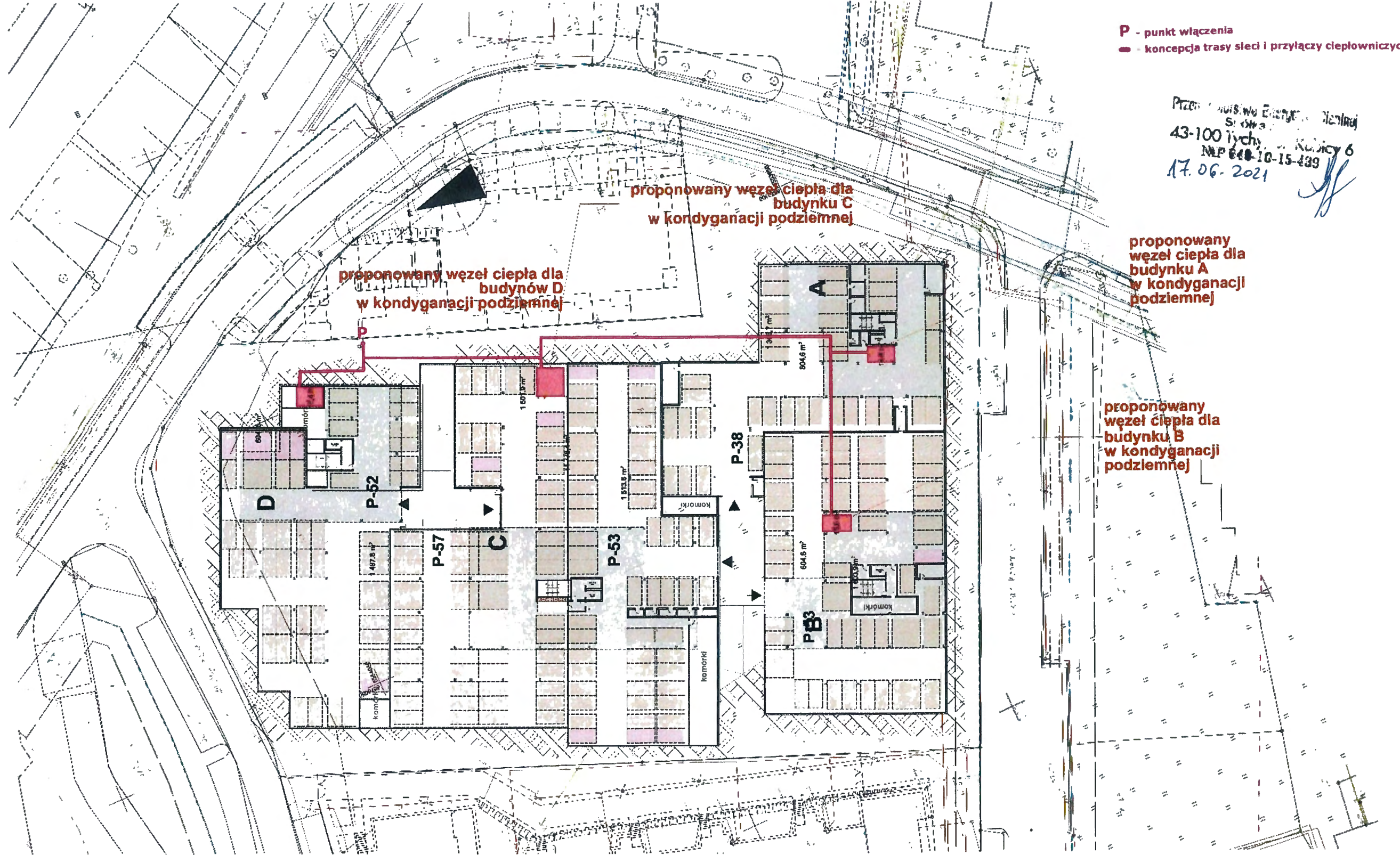
Przedsiębiorstwo Energetyki Ciepłej Sp. z o.o.
43-100 Tychy, ul. Kubicy 6
tel.: (32) 325-64-11
fax: (32) 325-64-30
e-mail: biuro@pec.tychy.pl
http://pec.tychy.pl

NIP: 646-10-15-439
Regon: 272713960
Rejestr: S.R. Katowice KRS 0000101552
Konto: Santander Bank Polska S.A.
45 1090 1652 0000 0001 3382 0634
Kapitał zakładowy: 150.551.000,00 zł

 PN-EN ISO 9001
PN-EN ISO 14001
PN-EN ISO 50001
ISOCERT CERTYFIKAT
BDO: 000125471

KONCEPCJA ZESPOŁU BUDYNKÓW WIELORODZINNYCH - ANALIZA DZIAŁKI

TYCHY- ul.Kopernika



P - punkt włączenia
— koncepcja trasy sieci i przyłączy ciepłowniczych

Przebieg sieci ciepłowniczej dla działki
43-100 Tychy, ul. Kopernika 6
NIP 640-10-15-439
17.06.2021

proponowany węzeł ciepła dla
budynków D
w kondyganacji podziemnej

proponowany węzeł ciepła dla
budynku C
w kondyganacji podziemnej

proponowany
węzeł ciepła dla
budynku A
w kondyganacji
podziemnej

proponowany
węzeł ciepła dla
budynku B
w kondyganacji
podziemnej

autorzy koncepcji:
architekt Hadosław Kuberski
architekt Dominik Karch
www.kuberski.com.pl

Jednostka projektowa:
FORMA S.C. T. Błewicz, R. K. Berski
ul. Bracka 28a
40-051 Kalkonka
www.kuberski.com.pl





ODEBRANO
DNIA: 22 CZE. 2021

Orange Polska
Hurt
Zarządzanie Zasobami Sieci i IT
Wydział Zarządzania Zasobami Infrastruktury
i Obsługi Klienta
ul. Żelazna 2, 40-851 Katowice
tel.: 32 607 70 22 fax.: 32 396 64 81

INBUD BIELSKO Sp. z o.o. Kopernika Sp. K.
ul. Piekarska 57
43-300 Bielsko-Biała

Katowice, 14 czerwiec 2021r.

Numer pisma: TTISIA.AG.211-22529/2021

Temat: wydanie warunków technicznych przyłączenia do sieci teletechnicznej projektowanych budynków mieszkalnych w rejonie ul. Kopernika w Tychach.

Szanowni Państwo,

W odpowiedzi na Państwa wniosek informujemy, że celem przyłączenia w/w obiektów do sieci telekomunikacyjnej należy:

- od istniejącej studni kablowej „A” (TYCHY/003/A/028/E/004/E/008/C/002) zabudowanej przy ul. Kopernika 3 w Tychach do projektowanych budynków wybudować kanalizację kablową 1-otworową o długości ok. 150m.

Niniejsze warunki wydaje się dla celów projektowych i nie stanowią one zobowiązania Orange Polska S.A do wykonania przyłączenia do sieci telekomunikacyjnej. Przyłączenie do sieci telekomunikacyjnej może być zrealizowane wyłącznie na podstawie wcześniej zawartej umowy o świadczenie usług przez Orange Polska S.A.

Jeżeli inwestor zainteresowany jest korzystaniem z usług Orange Polska S.A., to informację w tej sprawie może uzyskać w Obsłudze Operacji Sprzedaży Dział Realizacji Inwestycji Sprzedaży ul. Wolumen 11 pokój 100, 01-912 Warszawa, lub e-mail: Anita.Chrostek2@orange.com tel. kont. 519 123 608

W przypadku realizacji prac projektowych przez Klienta należy projektowane trasy i lokalizacje urządzeń telekomunikacyjnych uzgodnić w Biurze Narad Koordynacyjnych, a następnie wraz z projektem wykonawczym złożyć do uzgodnienia i zatwierdzenia przez Zarządzanie Zasobami Sieci i IT, Wydział Zarządzania Zasobami Infrastruktury i Obsługi Klienta ul. Żelazna 2, 40-851 Katowice.

Warunki korzystania z kanalizacji teletechnicznej Orange Polska S.A. uregulowane zostaną w odrębnej umowie.

Szczegółowe dane techniczne zostaną udzielone w Wydziale Zarządzania Zasobami Infrastruktury i Obsługi Klienta przy ul. Żelazna 2 w Katowicach.

Wewnętrzne instalacje telefoniczne w planowanych obiektach, zgodnie z Rozporządzeniem Ministra Infrastruktury z dnia 12.04.2002 r. (Dz.U. 2002 nr 75 poz. 690) z późniejszymi zmianami, należy

wybudować w ramach własnej inwestycji. Sieć wewnętrzna, powinna być sprowadzona do punktu styku z zaprojektowanym przyłączem zewnętrznym. Musi spełniać przepisy techniczne – budowlane i wymagania UKE, dotyczące minimalnej przepływności łączy. Należy ją zrealizować z zastosowaniem kabli teleinformatycznych.

Przed rozpoczęciem prac przy i na urządzeniach telekomunikacyjnych Inwestor ma obowiązek pisemnie wystąpić, przynajmniej z 14 dniowym wyprzedzeniem, o przekazanie placu budowy, a w szczególnych przypadkach o wyznaczenie przedstawiciela OPL celem sprawowania nadzoru nad prowadzonymi pracami i ochroną infrastruktury teletechnicznej. Pismo należy kierować na poniższy adres:

Orange POLSKA S.A.

Dostarczanie i Serwis Usług

Wydział Utrzymania Usług i Infrastruktury

ul. Żelazna 2

40-851 Katowice

e-mail: DISU.RSWUUIIKato2@orange.com

UWAGA:

Informujemy, że w obszarze działań inwestycyjnych mogą znajdować się elementy infrastruktury telekomunikacyjnej (kable szafy, puszkki) będące pod **napięciem niebezpiecznym**. Elementy te oznaczone są przywieszkami koloru czerwonego, zawierającymi informację o występowaniu napięcia niebezpiecznego. W dokumentacji projektowej należy umieścić informację o możliwości występowania na trasie/w relacji projektowanego zasobu, elementów infrastruktury z napięciami niebezpiecznymi i konieczności zachowania szczególnych środków ostrożności podczas pracy na/w zbliżeniu z nimi. Osoby przystępujące do wykonywania prac na tak oznakowanych elementach infrastruktury w których występują napięcia niebezpieczne, powinny posiadać aktualne uprawnienia SEP (E) oraz zobowiązane są do przestrzegania Instrukcji BHP.

Wykonawca przystępując do prac na infrastrukturze Orange Polska S.A., zobowiązany jest do przestrzegania i stosowania standardów w zakresie bezpieczeństwa i kontroli dostępu w zakresie:

- uzgodnienia terminu rozpoczęcia prac,
- prowadzenia prac wyłącznie pod nadzorem właścicielskim ze strony OPL,
- oznaczania miejsca prowadzenia prac tablicą informacyjną.

Szczegółowy sposób postępowania dla powyższych wymagań został zapisany na stronie:

www.orange.pl/wniosekondzorzor.

Dla robót realizowanych na infrastrukturze telekomunikacyjnej będącej w użytkowaniu OPL należy spełnić wymóg znakowania miejsca prowadzenia prac tablicą informacyjną.

a. tablica informacyjna przekazywana jest przez przedstawiciela OPL:

- przedstawicielowi inwestora (wykonawcy) na etapie przekazania placu budowy lub,
- przedstawicielowi inwestora (wykonawcy) na etapie rozpoczęcia świadczenia nadzoru nad realizowanymi robotami, dla przypadku gdy realizowane prace nie wymagają przekazania placu budowy.

b. przedstawiciel inwestora zgłasza zamiar prowadzenia prac wysyłając wniosek na wskazany wydanych Warunków Technicznych adres właściwej komórki Wydziału Utrzymania Usług i Infrastruktury lub Wydziału Monitorowania Interwencji Operacyjnych uzupełniając przekazywany zakres informacji o dane dotyczące:

- miejsca prowadzenia prac,
- terminu rozpoczęcia i zakończenia prac,
- nazwiska i numeru telefonu do kierownika robót,

c. w odpowiedzi na złożony wniosek/zamiar rozpoczęcia robót/ przedstawiciel Inwestora (wykonawcy) otrzymuje od komórki Orange Polska, do której kierowany był wniosek (Wydziału Utrzymania Usług i

Infrastruktury lub Wydziału Monitorowania Interwencji Operacyjnych numer zgłoszenia, pod którym wniosek został zarejestrowany,

d. wykonawca robót uzupełnia tablicę informacyjną (zgodnie z określonym standardem tj: dane uzupełniane dużymi literami, w sposób trwały, pisakiem koloru czarnego, ścieralnym) wprowadzając następujące dane:

- nazwę firmy - wykonawcę, lub podwykonawcę prac,
- imię nazwisko kierownika robót,
- numer telefonu komórkowego do kierownika robót,
- numer zgłoszenia, pod którym wniosek został zarejestrowany,

e. wykonawca uzupełnia zapisy na tablicy informacyjnej i umieszcza ją w widocznym miejscu np.: na zastawach ochronnych lub za przednią szybą od strony kierowcy w samochodzie wykonawcy znajdującym się na miejscu/w pobliżu wykonywanych prac,

f. po zakończeniu prac oraz usunięciu wprowadzonych zapisów, tablica informacyjna podlega zwrotowi do Orange Polska. Sposób zwrotu tablicy informacyjnej należy uzgodnić z przedstawicielem Orange Polska w momencie przekazania tablicy.

Niniejsze warunki są ważne przez okres sześciu miesięcy od daty wydania.

Orange Polska nie bierze odpowiedzialności za wszelkie działania Inwestora podjęte w związku z przedmiotową inwestycją.

Z poważaniem

Adam Górski

Starszy Specjalista
Zarządzanie Zasobami Infrastruktury i Obsługi Klienta

KONCEPCJA ZESPOŁU BUDYNKÓW WIELORODZINNYCH - ANALIZA DZIAŁKI

TYCHY- ul.Kopernika

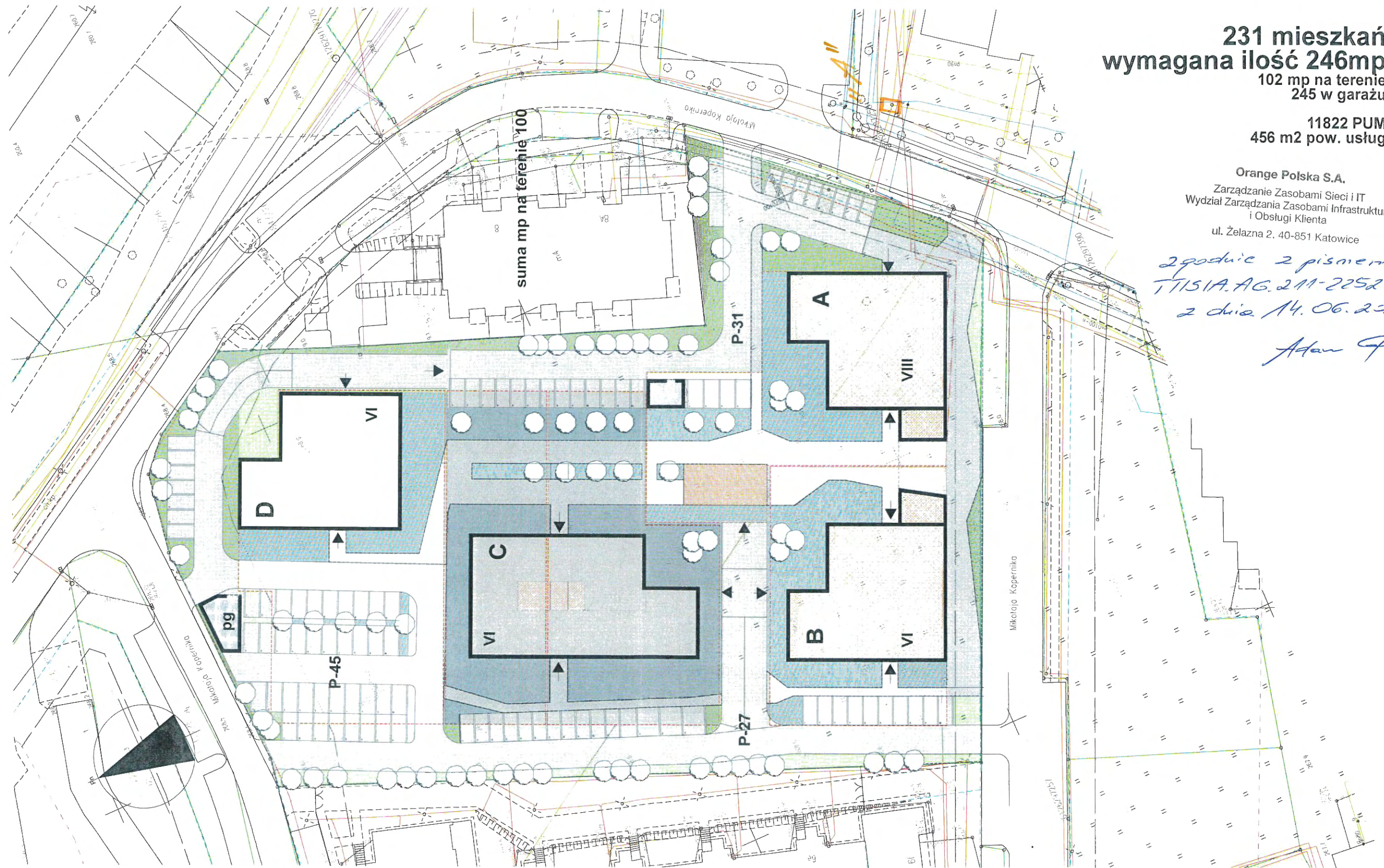
231 mieszkań
wymagana ilość 246mp
102 mp na terenie
245 w garażu

11822 PUM
456 m2 pow. usług

Orange Polska S.A.
Zarządzanie Zasobami Sieci i IT
Wydział Zarządzania Zasobami Infrastruktury
i Obsługi Klienta
ul. Żelazna 2, 40-851 Katowice

*zgodnie z pismem
TT151A.AG.211-20529/21
z dnia 14.06.2021*

Adam





TS/AKo/6008/S.1439904/T/67/3417/2021

Tychy, dnia 20.05.2021 r.



INBUD Bielsko Sp. z o. o. Sp. k.
ul. Piekarska 57
43 – 300 Bielska
Adres do korespondencji:
ul. Bracka 28A
40 – 858 Katowice

WARUNKI PRZYŁĄCZENIA DO SIECI WODOCIĄGOWEJ

W nawiązaniu do wniosku o określenie warunków technicznych przyłączenia do sieci wodociągowej, otrzymanego 13.05.2021 r., Rejonowe Przedsiębiorstwo Wodociągów i Kanalizacji w Tychach Spółka Akcyjna wskazuje źródło zasilania w wodę oraz zapewnia dostawę wody na cele socjalno-bytowe, na cele p.poż. - dla zasilania instalacji hydrantowej (w ilości: dla wewnętrznego zabezpieczenia p.poż. – 3,0 l/s, dla zewnętrznego – **10,0 l/s**) oraz podaje warunki techniczne przyłączenia do sieci wodociągowej, **dla projektowanych, czterech wielorodzinnych budynków mieszkalnych, przy ul. Kopernika, w Tychach (działka numer 5349/26).**

Źródłem zasilania w wodę na cele socjalno – bytowe, dla czterech budynków mieszkalnych, będzie wodociąg Ø 110 mm, wykonany z rur PE, o gwarantowanym ciśnieniu wody 0,15 MPa i orientacyjnym zagłębieniu 1,4 m (zaznaczony kolorem niebieskim na załączniku mapowym).

Od wodociągu źródłowego niezbędne będzie wykonanie przewodu wodociągowego w pasie drogi dojazdowej do przedmiotowych budynków o średnicy 110 mm, z zabudową na jego końcówce hydrantu podziemnego, z doprowadzeniem do budynków mieszkalnych przyłączy o średnicach zgodnych z zapotrzebowaniem na wodę dla poszczególnych obiektów. Na początku zakresu projektowego, w obrębie nieruchomości stanowiącej własność Inwestora, należy zlokalizować studnię wodomierzową, dla opomiarowania sumarycznego zużycia wody. Studnia wodomierzowa może pełnić swoją funkcję docelowo lub na czas budowy.

Maksymalny, jednoczesny (sumaryczny), dopuszczalny pobór wody (na cele socjalno – bytowe oraz wewnętrznego i zewnętrznego zabezpieczenia p.poż.), nie może wynosić więcej niż 10 l/s.

W budynkach wyposażonych w wewnętrzną instalację hydrantową należy wykonać odrębne instalacje: dla wody przeznaczonej na cele socjalno-bytowe oraz do celów przeciwpożarowych. Taka konieczność wynika z wymogu zapewnienia należytej jakości wody przeznaczonej do spożycia przez ludzi, której nie gwarantuje wspólny rurociąg, dający możliwość przepływu wody przez używaną sporadycznie instalację p.poż. Wobec powyższego, jak i w celu umożliwienia zróżnicowania przeznaczenia pobieranej wody: na cele instalacji hydrantowej i na cele socjalno – bytowe, niezbędna jest zabudowa niezależnych węzłów wodomierzowych, wyposażonych w odrębne wodomierze. Na początku wewnętrznych instalacji wodociągowych należy, ze względu na wymogi sanitarne, zabudować zawory zwrotne – antyskażeniowe, z możliwością nadzoru. W przypadku gdy zapotrzebowanie na wodę na cele: socjalno – bytowe i p.poż., nie będzie przekraczało 16 m³/h dopuszczamy możliwość zabudowy jednego węzła wodomierzowego dla wspólnego opomiarowania zużycia wody.

W przypadku wyboru opcji indywidualnego rozliczania zużycia wody w poszczególnych budynkach, należy uwzględnić poniższe uwagi :

1. Wyposażyć wszystkie budynki w kompletne węzły wodomierzowe, przygotowane do zabudowy indywidualnych wodomierzy, po likwidacji wspólnej studni wodomierzowej.
2. Likwidacja wspólnej studni wodomierzowej nastąpi po: uzgodnieniu z Przedsiębiorstwem szczegółów przekazania instalacji zasilającej zespół budynków (bez przyłączy), pozytywnym jej odbiorze, oraz po pozytywnym odbiorze kompletu przyłączy wody i węzłów wodomierzowych.
3. Umowa o zaopatrzenie w wodę może być zawarta z osobą, która posiada tytuł prawny do korzystania z obiektów budowlanych, objętych zasilaniem w wodę.

Inwestor, w projekcie przyłącza wody do budynku wielorodzinnego, zobowiązany jest przedłożyć rozwiązanie techniczne, co do sposobu opomiarowania i rozliczania zużycia wody dla poszczególnych lokali, zgodnie z Ustawą o zbiorowym zaopatrzeniu w wodę i zbiorowym odprowadzaniu ścieków art. 6, np. według następujących wariantów:

43-100 Tychy, ul. Sadowa 4

NIP: 646-001-03-22, Sąd Rejonowy Katowice-Wschód w Katowicach, Wydział VIII Gospodarczy Krajowego Rejestru Sądowego, KRS 0000 219629

Tel. centrala: 32 325-70-00, 227-40-31 do 3, Fax: 32 325-70-05, Sekretariat: 32 325-70-01

www.rpwik.tychy.pl, e-mail: rpwik@rpw.tychy.pl, sekretariat@rpw.tychy.pl

Kapitał zakładowy - 56 581 970,00 zł, wpłacony w całości.



A. wodomierz główny na przyłączy wody i wodomierze lokalowe (umożliwiające zdalny odczyt), zlokalizowane na klatce schodowej,

B. wodomierz główny na przyłączy wody i wodomierze w punktach czerpalnych, we wspólnym pomieszczeniu, dla umożliwienia jednoczesnego odczytu.

Zgodnie z ww. Ustawą, art. 6, pkt. 6, należy ustalić sposób przerywania dostarczania wody do lokalu, bez zakłócania dostawy wody do pozostałych lokali.

Inwestor, po wybudowaniu przyłączy wodociągowego do budynku wielorodzinnego wraz z opomiarowaniem poszczególnych lokali, do czasu powołania zarządu wspólnoty mieszkaniowej zobowiązany jest do reprezentowania poszczególnych właścicieli lokali oraz dokonywania rozliczeń zużycia wody, w tym rozliczenia różnicy między wskazaniem wodomierza głównego, a sumą wskazań wodomierzy zainstalowanych przy punktach czerpalnych wody (w lokalach).

Rozwiązanie umowy z Odbiorcą (Inwestorem) następuje równocześnie z zawarciem umowy z właścicielem/zarządcą/administratorem budynku.

Nadmieniamy, że dla obiektów budowlanych, które w świetle Ustawy, z dnia 24 sierpnia 1991r. o ochronie przeciwpożarowej, kwalifikują się do wyposażenia w urządzenia zapewniające zabezpieczenie przeciwpożarowe, konieczne jest uzyskanie opinii rzeczoznawcy ds. przeciwpożarowych i zamieszczenie stosownego uzgodnienia w opracowaniu projektowym.

W przypadku braku zapewnienia wymaganej ilości wody dla hydrantów zewnętrznych, należy, zgodnie z Rozporządzeniem z dnia 16 czerwca 2003r., w sprawie przeciwpożarowego zaopatrzenia w wodę oraz dróg pożarowych, wykonać zastępcze źródło wody, np. zbiornik przeciwpożarowy.

W przypadku potrzeby zabudowy zestawu hydroforowego na instalacji wewnętrznej p.poż budynków, należy przewidzieć jego wyposażenie w zbiornik buforowy, a rozwiązanie projektowe należy przedłożyć do uzgodnienia.

Schemat instalacji do napełniania zbiornika przeciwpożarowego należy uzgodnić z RPWiK Tychy S.A.

Sposób realizacji budowy przewodu wodociągowego o średnicy 110 mm ujęto w porozumieniu, będącym załącznikiem do niniejszych warunków przyłączenia, natomiast szczegółowy zakres do przekazania Przedsiębiorstwu, zostanie określony w ostatecznej umowie rozliczeniowej, w oparciu o powykonawczą inwentaryzację geodezyjną.

W przypadku zabudowy na trasie przebiegu przyłączy wodociągowych, elementów zagospodarowania przedmiotowej nieruchomości, w tym np. spełniających funkcje nawadniania, separacji, czy filtracji, utrudniających do nich dostęp (np. instalacja podziemnego systemu nawadniania, siatki, geowłókniny, itp.), zalecamy ułożenie przewodów w rurze ochronnej. Pozwoli to na uniknięcie potencjalnych kosztów związanych z uszkodzeniem ww. elementów zagospodarowania, przy pracach technicznych związanych z ww. przewodami.

Przyłącza wody, na odejściu do budynków lub posesji, po realizacji budowy ww. wodociągu, pozostaną własnością Inwestorów (Odbiorców).

Trasy przewodów wody proponujemy przewidzieć poza wjazdem na przedmiotowe posesje, dla ochrony przed ewentualnym ich zamrożeniem. W przypadku budowy przyłączy w terenie utwardzonym, należy zachować warstwę naziomu gruntu rodzimego wynoszącą 1,4 m.

Jednocześnie RPWiK Tychy S.A. uprzejmie przypomina, że Odbiorca wody ma obowiązek utrzymywać pomieszczenie wodomierzowe w należytym porządku, umożliwiać każdorazowo odczyt wodomierza, a także zabezpieczać wodomierz przed negatywnym oddziaływaniem warunków atmosferycznych oraz przed uszkodzeniami mechanicznymi.

Z uwagi na dwuletni termin ważności uzgodnienia i możliwość wystąpienia zmian w terenie, w zakresie wyposażenia w urządzenia wodociągowe, w momencie uruchomienia prac projektowych sugerujemy zwrócenie się do RPWiK Tychy S.A. o weryfikację (nieodpłatną) niniejszych warunków przyłączenia, pod względem ich aktualności.

W sprawie wydania warunków technicznych przyłączenia do sieci kanalizacyjnej, należy wystąpić do RCGW S.A. przy al. Piłsudskiego 12, w Tychach.

Szczegóły realizacji warunków przyłączenia zamieszczono na odwrocie strony oraz w załącznikach.

Włączenie do sieci wodociągowej wykonuje wyłącznie RPWiK Tychy S.A.

Termin ważności warunków przyłączenia wynosi 2 lata od daty wystawienia.

Załączniki:

1. plan sytuacyjny – 1 egz.
2. umowa przył. do sieci wodoc. RPWiK Tychy S.A.– 2 egz.
3. porozumienie – 2 egz.
4. schemat węzła wodomierzowego – 1 egz.
5. instrukcja dla Inwestora

Z poważaniem

WICEPREZES ZARZĄDU

mgr inż. Marek Dygoń

I. Warunki ogólne wykonawstwa sieci wodociągowej (niezależnie od własności) oraz przyłącza wodociągowego do sieci będącej własnością lub w zarządzie RPWiK Tychy S.A.

- Budowa przyłącza wodociągowego może być realizowana tylko na podstawie dokumentacji technicznej wykonanej przez uprawnionego projektanta i uzgodnionej z RPWiK Tychy S.A. w terminie 2 lat od daty jej uzgodnienia.
- Realizację budowy przyłącza wodociągowego oraz studni wodomierzowej lub pomieszczenia przewidzianego do lokalizacji wodomierza głównego, zapewnia na własny koszt osoba ubiegająca się o przyłączenie nieruchomości do sieci, zwana dalej Inwestorem. Jeżeli wykonanie przyłącza będzie wymagało budowy sieci wodociągowej, to zasady wykonania, finansowania i określenia formy własności tej sieci, zostaną uregulowane na podstawie uzgodnionej przez RPWiK Tychy S.A. dokumentacji technicznej.
 - RPWiK Tychy S.A. ma obowiązek zapewnić zdolność posiadanych urządzeń wodociągowych, do realizacji dostawy wody, w sposób ciągły i niezawodny, a także zapewnić należyłą jakość dostarczanej wody,
 - pobór wody może odbywać się wyłącznie poprzez wodomierz główny,
 - RPWiK Tychy S.A. pokrywa koszty zainstalowania i utrzymania wodomierza głównego do pomiarowania zużycia wody przeznaczonej do spożycia przez ludzi; wodomierze montowane przez RPWiK Tychy S.A. posiadają ważną cechę legalizacyjną i spełniają wymagania wprowadzone obowiązującymi przepisami,
 - odbiorca usług odpowiada za zapewnienie niezawodnego działania posiadanych instalacji i przyłączy wodociągowych.
- Przed przystąpieniem do realizacji inwestycji, na etapie uzgadniania dokumentacji technicznej, Inwestor zobowiązany jest podpisać z RPWiK Tychy S.A. umowę o przyłączenie do sieci wodociągowej, w której to umowie Inwestor między innymi potwierdzi, że poznał niniejsze warunki techniczne wykonania przyłączy i je zaakceptował.
 - Włączenie wykonanego przyłącza wodociągowego do przewodu istniejącego może być wykonane w przygotowanym przez Inwestora wykopie (odpowiednio oznakowanym i zabezpieczonym), wyłącznie przez RPWiK Tychy S.A. – na podstawie „Zgłoszenie przystąpienia do robót. Zlecenie nadzoru nad robotami oraz przyłączenia nieruchomości do sieci wodociągowej Przedsiębiorstwa”
 - RPWiK Tychy S.A. będzie uprawnione do dostępu i wykorzystania zasoby włączeniowej oraz zaworów w węźle wodomierza głównego, w celu: uruchomienia dopływu wody, zamknięcia dopływu wody i kontroli stanu technicznego armatury węża (w tym wodomierza głównego).
- Włączenie wykonanego przyłącza do przewodu istniejącego może nastąpić po wykonaniu przyłącza wraz z podejściem pod wodomierz główny i dokonaniu przez RPWiK Tychy S.A. odbioru w otwartym wykopie, potwierdzonego stosownym protokołem.
- Podstawę do poboru wody daje pozytywny odbiór końcowy oraz zawarcie umowy między właścicielem nieruchomości (administratorem) a RPWiK Tychy S.A., co do dostawy wody.
- Niniejsze warunki techniczne obowiązują nie dłużej niż 2 lata od daty ich wydania. Po upływie tego okresu Inwestor winien wystąpić o uzyskanie nowych warunków technicznych.
- RPWiK Tychy S.A. zastrzega sobie możliwość dokonania zmiany warunków technicznych z ważnych powodów, przed przystąpieniem Inwestora do realizacji budowy przyłącza.
- Pobór wody traktuje się jako **n i e l e g a l n y** w przypadku:
 - nie podpisania umowy o której mowa w art. 6 ust. 1 ustawy z dnia 7 czerwca 2001 r. o zbiorowym zaopatrzeniu w wodę i zbiorowym odprowadzeniu ścieków, dotyczącej dostawy wody;
 - naruszenia plomb założonej na wodomierzu głównym;
 - samowolnego włączenia się do sieci wodociągowej będącej własnością lub w zarządzie RPWiK Tychy S.A.
- Zgodnie z Ustawą z dnia 7 czerwca 2001 r. o zbiorowym zaopatrzeniu w wodę i zbiorowym odprowadzeniu ścieków:
 - kto bez uprzedniego zawarcia umowy, o której mowa w art. 6 ust. 1 ww. ustawy pobiera wodę z urządzeń wodociągowych, podlega karze grzywny do 5000 zł,
 - kto uszkadza wodomierz główny, zrywa lub uszkadza plomby umieszczone na wodomierzach lub zaworze odcinającym, a także wpływa na zmianę, zatrzymanie lub utratę właściwości lub funkcji metrologicznych wodomierza głównego, podlega karze grzywny do 5000 zł,
 - kto nie dopuszcza przedstawiciela przedsiębiorstwa wodociągowego do:
 - zainstalowania lub demontażu wodomierza głównego;
 - przeprowadzenia kontroli wodomierza głównego lub wodomierzy zainstalowanych przy punktach czepialnych i dokonania odczytu ich wskazań oraz dokonania badań i pomiarów;
 - przeprowadzenia przeglądów i napraw urządzeń posiadanych przez przedsiębiorstwo wodociągowo;
 - odcięcia przyłącza wodociągowego lub założenia plomb na zamkniętych zaworach odcinających dostarczanie wody do lokalu;
 - usunięcia awarii przyłącza wodociągowego, jeżeli umowa, o której mowa w art. 6 ust. 1 ww. ustawy, tak stanowi, podlega karze grzywny do 5000 zł,
- w razie skazania za wykroczenie lub przestępstwo, o których mowa powyżej, sąd może orzec nawiązkę na rzecz przedsiębiorstwa wodociągowego, w wysokości 1000 zł za każdy miesiąc, w którym nastąpiło bezumowne pobieranie wody z urządzeń wodociągowych przedsiębiorstwa wodociągowego.

II. Warunki dotyczące opracowania dokumentacji technicznej:

- Przed przystąpieniem do opracowania dokumentacji technicznej należy sprawdzić aktualność wydanych warunków technicznych pod względem: daty ich wydania, posiadania przez Inwestora tytułu prawnego do nieruchomości, przeznaczenia obiektu budowlanego, zapotrzebowania na wodę.
- Dokumentację techniczną sporządza osoba posiadająca odpowiednie uprawnienia, w min. 2 egzemplarzach, wyłącznie na aktualnych podkładach geodezyjnych w skali 1:500 lub 1:1000.
- Przyłącze należy zaprojektować i wykonać trasą najkrótszą od przewodu głównego. Pas eksploatacyjny sieci i przyłącza wody należy zachować wolny od trwałych nasadzeń i lokalizacji obiektów budowlanych. Nad projektowanym rurociągiem należy zachować warstwę min. 1,4 m nadziemną gruntu rodzimego. W przypadku przykrycia warstwą gruntu rodzimego o grubości od 1,0 do 1,4 m, rurociąg należy ocieplić otuliną z pianki nienasiąkliwej lub na szerokości wykopu, równoważną warstwą z nienasiąkliwej pianki izolacyjnej. Nie dopuszcza się przykrycia rurociągów wody warstwą gruntu rodzimego, o grubości mniejszej niż 1,0 m.
- Dokumentację techniczną należy opracować zgodnie z obowiązującymi przepisami i zasadami wiedzy technicznej oraz niniejszymi warunkami. Jeden egzemplarz projektu przedłożyć na oryginalnych mapach.
 - Trasę projektowanego przewodu należy, w razie konieczności, uzgodnić z:
 - Zespołem Uzgadniania Dokumentacji właściwym terenowo,
 - z RPWiK Tychy S.A.,Projektowany zakres podlega realizacji w trybie pozwolenia na budowę, zgłoszenia robót budowlanych, zgodnie z art.28 ust. 1 lub wg art. 29a Prawa Budowlanego.
 - Dane techniczne potrzebne do projektowania będą projektantowi każdorazowo udostępniane. Przed przystąpieniem do opracowania dokumentacji technicznej należy uzyskać pisemną zgodę:

- właściciela obcej posesji, przez którą projektowana jest trasa przyłącza,
 - zgodę na zajęcie pasa drogowego i lokalizację uzbrojenia.
- Do dokumentacji technicznej należy dołączyć wszystkie egzemplarze umów przyłączeniowych i porozumienia (przy przekazaniu wodociągu RPWiK Tychy S.A.) podpisane przez Inwestora.
 - Warunki projektowania i budowy urządzeń wodociągowych.
 - do budowy sieci i przyłączy wodociągowych dopuszcza się stosowanie wyłącznie rur i armatury posiadającej pozytywną ocenę higieniczną Państwowego Zakładu Higieny oraz niezbędne dopuszczenia do stosowania,
 - doprowadzenia wody wykonywać należy z rur PE-HD, z surowca klasy PE 100 SDR17 oraz SDR11 (przyłącza wodociągowe, do średnicy 63 mm, należy wykonywać wyłącznie z rur PE-HD z surowca klasy PE 100 SDR11). Przewierci – rurami dwu- i trójwarstwowymi. Należy stosować kształtki wykonane w wersji wiryskowej. Na terenach objętych szkodami górniczymi stosować materiały posiadające odpowiednie dopuszczenie do stosowania – wg pkt. 9a,
 - armatura - należy stosować zasusy żeliwne zabezpieczone przed korozją, z miękkim uszczelnieniem klina, zasusy z tworzywa z końcówkami do zgrzewania; obudowy teleskopowe; skrzynki uliczne (żeliwne) w nawierzchniach utwardzonych; skrzynki z tworzywa w terenach zielonych,
 - włączenia do sieci - do ich wykonania stosować armaturę nawiercającą dla rur PVC, trójniki elektrooporowe, opaski żeliwne lub ze stali nierdzewnej dla rur żeliwnych lub stalowych. Dla rur PE należy stosować obejmę elektrooporowe. Materiały niezbędne do wykonania włączenia do sieci wodociągowej dostarcza przedsiębiorstwo wodociągowe.
 - na trasie wodociągu należy przewidzieć ułożenie taśmy oznaczeniowej. Oprócz taśmy należy, bezpośrednio na rurociągu, zamontować drut lub linkę w płocie stalowym 2,5 mm²; końcówki przewodu powinny być wprowadzone do skrzynki ulicznej w miejscu zabudowy zasusy, a przy zaworze głównym węża wodomierzowego, zamontowane uchwytem w sposób trwały,
 - przekroczenie przewodami ścian budynków lub studzienek należy wykonać przy użyciu przejść szczelnych z tworzywa sztucznego. Przy rurach z tworzyw sztucznych wyklucza się stosowanie uszczelnień i izolacji środkami ropopochodnymi,
 - przyłącze wody na odcinku od włączenia do sieci wodociągowej do węża wodomierza głównego musi posiadać wszystkie połączenia nierozłączne,
 - odcinki sieci wodociągowej wymagają załączenia schematu montażowego.
 - Węzeł wodomierza głównego zabudować zgodnie z obowiązującymi przepisami i zasadami wiedzy technicznej.
 - Na przyłączach stosować studzienki wodomierzowe szczelne z możliwością odwodnienia, zlokalizowane najbliżej rurociągu głównego np. z tworzywa sztucznego, o średnicy min. 600 mm, posiadające odpowiednie dopuszczenie techniczne. Rozwiązanie techniczne zabudowy węża wodomierza głównego powinno uwzględniać kompensację naprężeń montażowych.

III. Warunki odbioru częściowego i końcowego.

- Inwestor, minimum na dwa tygodnie przed przystąpieniem do realizacji budowy występuje do RPWiK Tychy S.A. ze zgłoszeniem przystąpienia do robót i zleceniem na pełnienie nadzoru służb technicznych nad robotami oraz wykonania przyłączenia do sieci wodociągowej, w formie pisemnej, załączając jeden egzemplarz dokumentacji technicznej, a także wypełniony wniosek o zawarcie umowy o zaopatrzenie w wodę wraz ze stosownymi dokumentami potwierdzającymi prawo do dysponowania nieruchomością.
 - Dokonanie odbioru częściowego, w obecności Wykonawcy robót następuje przed wciągnięciem do istniejącego wodociągu. Do odbioru należy przygotować:
 - przyłącze indywidualne i przyłącza o zwiększonej średnicy:
 - dokument, w oparciu o który realizowana jest budowa wodociągu (decyzja o pozwoleniu na budowę, zgłoszenie) - w przypadku inwestycji polegającej na budowie sieci wodociągowej;
 - wypełniony wniosek o zawarcie umowy o zaopatrzenie w wodę wraz ze stosownymi dokumentami potwierdzającymi prawo do dysponowania nieruchomością;
 - kopię mapy z projektu;
 - wyniki prób szczelności;
 - wniosek potwierdzający zgłoszenie zajętości pasa drogowego (jeśli jest wymagane);
 - dokumenty dopuszczenia do stosowania użytych materiałów;
 - w przypadkach szczególnych:
 - wyniki badania wody (bakteriologia i fizykochemia);
 - badanie ciągłości drutu/linki identyfikacyjnej przy przekazaniu wodociągu RPWiK Tychy S.A.,
 - rysunek z dokumentacji, z pomiarami do punktów stałych;
 - oświadczenie geodety o wytyczeniu przyłącza zgodnie z projektem.
 - przyłącze o zwiększonej średnicy dodatkowo:
 - oświadczenie wykonawcy lub Inwestora o udzieleniu trzyletniej gwarancji na wykonane przyłącza (przy przekazaniu wodociągu RPWiK Tychy S.A.);
 - wyniki badania wody (bakteriologia i fizykochemia);
 - badanie ciągłości drutu/linki identyfikacyjnej przy przekazaniu wodociągu RPWiK Tychy S.A.,
 - rysunek z dokumentacji, z pomiarami do punktów stałych;
 - oświadczenie geodety o wytyczeniu przyłącza zgodnie z projektem;
 - karty zgrzewów z uprawnieniami zgrzewacza.
 - Podczas odbioru częściowego zostaje określony ostateczny termin złożenia dokumentów do odbioru końcowego.
 - Po dokonaniu odbioru częściowego zostaje przekazana Inwestorowi, umowa o zaopatrzenie w wodę.
 - Inwestor składa w RPWiK Tychy S.A., w terminie określonym w pkt. 3, Inwestor a) Inwentaryzację geodezyjną powykonawczą, opracowaną zgodnie z ustawą Prawo Budowlane, obejmującą: mapę opatrzoną klauzulą urzędową o przyjęciu wyników pomiaru do Państwowego Zasobu Geodezyjnego i Kartograficznego lub w przypadku jej braku, mapę z oświadczeniem wykonawcy prac geodezyjnych o uzyskaniu pozytywnego wyniku weryfikacji operatu pomiarowego, szkic polowy oraz wykaz współrzędnych na płycie DVD, do której sporządzenia Inwestor jest zobligowany przepisami Prawa Budowlanego oraz Prawa Geodezyjnego i Kartograficznego, b) podpisaną umowę o zaopatrzenie w wodę.
- W przypadku niedostarczenia kompletnego operatu geodezyjnego, jak w ust. 3, Inwestor oświadcza, że wyraża zgodę na wykonanie ww. operatu geodezyjnego przez RPWiK Tychy S.A., na koszt Inwestora, określony w oparciu o cennik RPWiK Tychy S.A., obowiązujący w pierwszym dniu następującym po upływie terminu, określonego w ust. 3.
- Po akceptacji przekazanych dokumentów, zostaje ustalony termin odbioru końcowego – tel. 32 325 70 09.
 - Po pozytywnym odbiorze końcowym RPWiK Tychy S.A. montuje i plombuje wodomierz główny oraz rozpoczyna dostawę wody.
 - Odbiorca, po zakończeniu formalności, otrzymuje: protokół odbioru końcowego, częściowego, wniosek wodomierzowy oraz 1 egz. umowy o zaopatrzenie w wodę.
 - Odbiorca odpowiada (w ramach gwarancji) za stan nawierzchni na trasie zrealizowanego przez siebie zakresu inwestycji.

KONCEPCJA ZESPOŁU BUDYNKÓW WIELORODZINNYCH - ANALIZA DZIAŁKI

TYCHY- ul.Kopernika

231 mieszkań
wymagana ilość 246mp

102 mp na terenie
245 w garażu

11822 PUM
456 m2 pow. usług

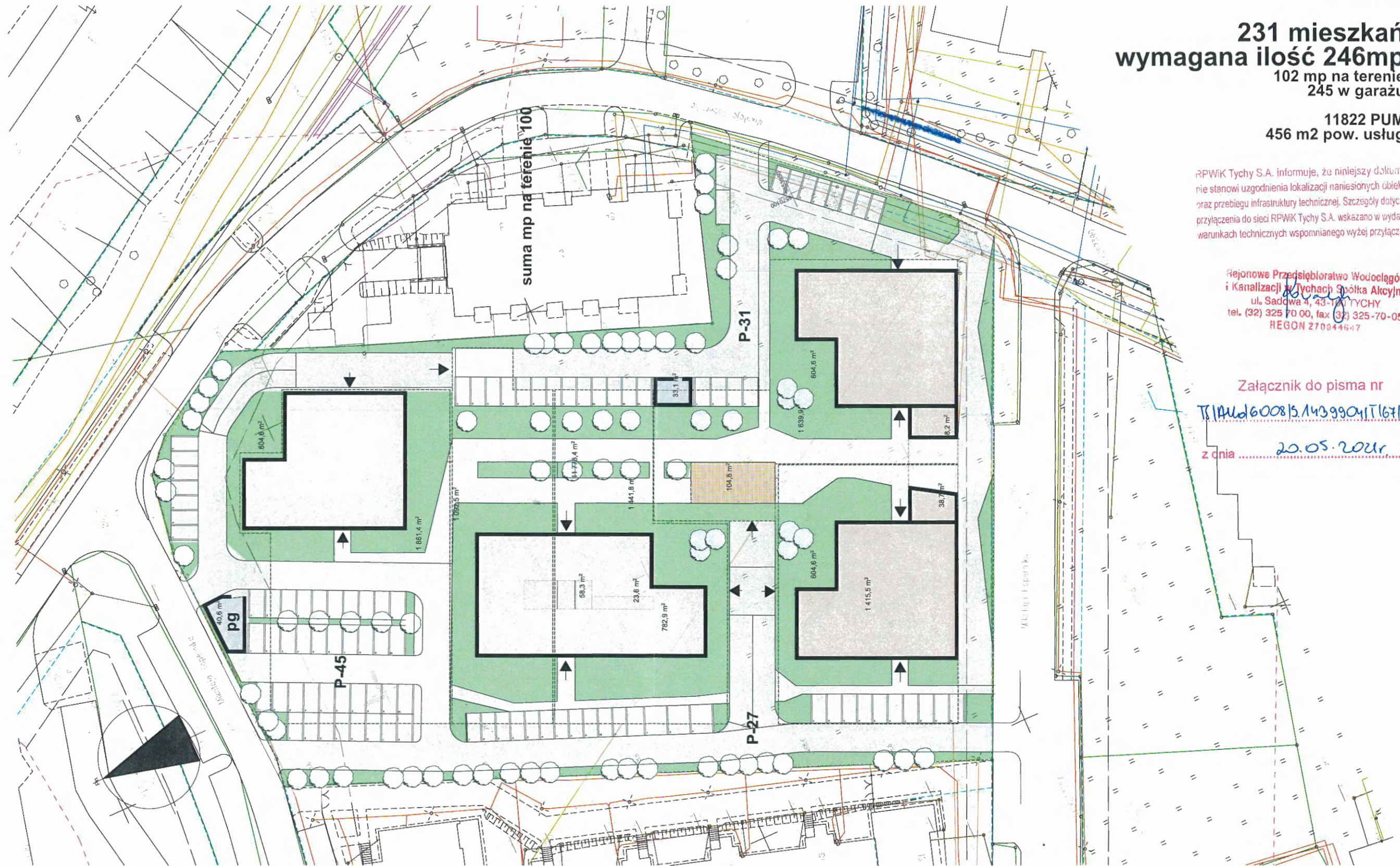
RPWiK Tychy S.A. informuje, że niniejszy dokument nie stanowi uzgodnienia lokalizacji naniesionych obiektów oraz przebiegu infrastruktury technicznej. Szczegóły dotyczące przyłączenia do sieci RPWiK Tychy S.A. wskazano w wydanych warunkach technicznych wspomnianego wyżej przyłączenia

Rejonowe Przedsiębiorstwo Wodociągów i Kanalizacji w Tychach Spółka Akcyjna
ul. Sadwa 4, 43-100 TYCHY
tel. (32) 325 70 00, fax (32) 325-70-05
REGON 270844647

Załącznik do pisma nr

TS/PAU/600815.14399041/167/347/2021

z dnia 20.05.2021r.



autorzy koncepcji:
architekt Radosław Kuberski
architekt Dominik Karch

niniejsze opracowanie stanowi dzieło autorskie i podlega ochronie zgodnie z ustawą z dnia 4 lutego 1994 r. o prawie autorskim i prawach pokrewnych, Dziennik Ustaw z 2000 r. Nr 80 poz. 904

Jednostka projektowa:

FORMA S.C. T. Bilewicz, R. Kuberski
ul. Bracka 28a
40-851 Katowice
www.kuberski.com.pl