



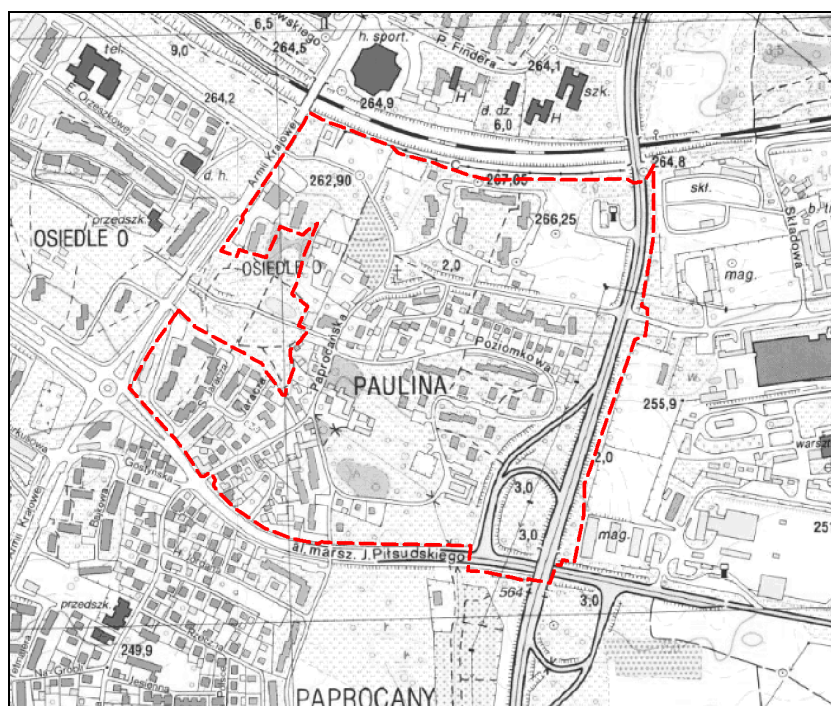
Geologic

44-203 Rybnik, Strzelecka 78

Tel: 502773557

email: geologic1@wp.pl

PROGNOZA ODDZIAŁYWANIA NA ŚRODOWISKO MIEJSCOWEGO PLANU ZAGOSPODAROWANIA PRZESTRZENNEGO DLA OBSZARU POŁOŻONEGO W REJONIE UL. ARMII KRAJOWEJ, AL. PIŁSUDSKIEGO, UL. BESKIDZKIEJ I LINII KOLEJOWEJ NR 179 W TYCHACH



Zleceniodawca: Urząd Miasta Tychy
Aleja Niepodległości 49
43-100 Tychy

Autor: mgr Tomasz Miłowski

Data wykonania: 13 listopada 2020 r.

SPIS TREŚCI

1. WPROWADZENIE	4
1.1 CEL, ZAKRES PRACY, POWIĄZANIA Z INNYMI DOKUMENTAMI	4
1.2 METODY ZASTOSOWANE PRZY SPORZĄDZANIU PROGNOZY	5
1.3 CELE OCHRONY ŚRODOWISKA USTANOWIONE NA SZCZEBLU MIĘDZYNARODOWYM, WSPÓLNOTOWYM I KRAJOWYM, ISTOTNE Z PUNKTU WIDZENIA PROJEKTOWANEGO DOKUMENTU, ORAZ SPOSOBY, W JAKICH TE CELE I INNE PROBLEMY ŚRODOWISKA ZOSTAŁY UWZGLĘDNIONE PODCZAS OPRACOWYWANIA DOKUMENTU	6
1.4 USTALENIA I GŁÓWNE CELE PROJEKTU MIEJSCOWEGO PLANU ZAGOSPODAROWANIA PRZESTRZENNEGO	6
2. CHARAKTERYSTYKA ŚRODOWISKA	8
2.1 POŁOŻENIE FIZYCZNO-GEOGRAFICZNE	8
2.2 BUDOWA GEOLOGICZNA	8
2.3 WODY POWIERZCHNIOWE	8
2.4 WODY PODZIEMNE	9
2.5 KLIMAT	10
2.6 POWIERZCHNIA ZIEMI	10
2.6.1 UKSZTAŁTOWANIE TERENU, ZAGROŻENIE OSUWISKOWE	11
2.6.2 GLEBY	12
2.7 ZASOBY NATURALNE	12
2.8 PRZYRODA OŻYWIONA	13
2.9 OBSZARY CHRONIONE NA PODSTAWIE USTAWY Z 16 KWIETNIA 2004 O OCHRONIE PRZYRODY	13
2.10 KRAJOBRAZ	14
2.11 ZABYTKI I OBIEKTY O WARTOŚCIACH KULTUROWYCH	14
3. OCENA POTENCJALNYCH ZMIAN STANU ŚRODOWISKA PRZY BRAKU REALIZACJI USTALEŃ PLANU	14
4. ISTNIEJĄCE PROBLEMY OCHRONY ŚRODOWISKA ISTOTNE Z PUNKTU WIDZENIA REALIZACJI PROJEKTOWANEGO DOKUMENTU, W SZCZEGÓLNOŚCI DOTYCZĄCE OBSZARÓW PODLEGAJĄCYCH OCHRONIE NA PODSTAWIE USTAWY Z DNIA 16 KWIETNIA 2004 R. O OCHRONIE PRZYRODY	14
5. SKUTKI DLA ŚRODOWISKA WYNIKAJĄCE Z REALIZACJI USTALEŃ PLANU	15
5.1 WPŁYW NA WODY POWIERZCHNIOWE	15
5.2 WPŁYW NA WODY PODZIEMNE	16
5.3 WPŁYW NA KLIMAT	16
5.4 POWIERZCHNIA ZIEMI	16
5.4.1 WPŁYW NA UKSZTAŁTOWANIE TERENU	16
5.4.2 WPŁYW NA GLEBY	16
5.5 WPŁYW NA ZASOBY NATURALNE	17
5.6 WPŁYW NA PRZYRODĘ OŻYWIONĄ	17

5.7 WPŁYW NA OBSZARY CHRONIONE NA PODSTAWIE USTAWY Z 16 KWIETNIA 2004 O OCHRONIE PRZYRODY I NA KORYTARZE EKOLOGICZNE	17
5.8 WPŁYW NA KRAJOBRAZ	17
5.9 WPŁYW NA ZABYTKI I OBIEKTY O WARTOŚCIACH KULTUROWYCH.....	18
5.10 WPŁYW NA WARUNKI I JAKOŚĆ ŻYCIA MIESZKAŃCÓW	18
5.10.1 JAKOŚĆ POWIETRZA ATMOSFERYCZNEGO.....	18
5.10.2 KLIMAT AKUSTYCZNY	19
5.10.3 POLA ELEKTROMAGNETYCZNE	19
5.10.4 GOSPODARKA ODPADAMI	20
5.10.5 ZAGROŻENIE POWODZIOWE	20
5.10.6 ZAGROŻENIE OSUWISKOWE	20
6. PRZEWIDYWANE MOŻLIWOŚCI TRANSGRANICZNEGO ODDZIAŁYWANIA NA ŚRODOWISKO	20
7. ROZWIĄZANIA MAJĄCE NA CELU ZAPOBIEGANIE, OGRANICZANIE LUB KOMPENSACJE PRZYRODNICZĄ NEGATYWNYCH ODDZIAŁYWAŃ NA ŚRODOWISKO	20
8. MOŻLIWOŚCI ROZWIĄZAŃ ALTERNATYWNYCH DLA OBSZARU NATURA 2000	22
9. PROPOZYCJE DOTYCZĄCE PRZEWIDYWANYCH METOD ANALIZY SKUTKÓW REALIZACJI POSTANOWIEŃ PROJEKTOWANEGO PLANU ORAZ CZĘSTOTLIWOŚCI JEJ PRZEPROWADZANIA	22
10. STRESZCZENIE W JĘZYKU NIESPECJALISTYCZNYM.....	23
11. LITERATURA	27
12. DOKUMENTACJA FOTOGRAFICZNA	27

Spis załączników

Rys. 1 Położenie geograficzne analizowanego terenu

Rys. 2 Wskazanie terenów z możliwością urbanizacji

Oświadczenie zgodnie z art. 51 ust. 2 pkt 1 lit. f ustawy z dnia 3 października 2008 r. o udostępnianiu informacji o środowisku i jego ochronie, udziale społeczeństwa w ochronie środowiska oraz o ocenach oddziaływania na środowisko (tj. Dz. U. z 2020 r. poz. 283 ze zm.).

Oświadczam, że ja, Tomasz Miłowski spełniam wymagania o których mowa w art. 74a ust. 2 pkt 1 i 2 ww. ustawy: w 2003 r. ukończyłem studia wyższe z dziedziny geologii oraz w 2011 r. studia podyplomowe z zakresu prawnych problemów górnictwa i ochrony środowiska. W latach 2005 – 2020 wykonałem lub brałem udział w wykonaniu kilkuset prognoz oddziaływania na środowisko, raportów oddziaływania na środowisko oraz innych opracowań dotyczących ochrony środowiska. Jestem świadomy odpowiedzialności karnej za złożenie fałszywego oświadczenia.

 **Geologic**
Tomasz Miłowski
44-203 Rybnik, ul. Strzelecka 78
tel. 502 773 557 e-mail: geologic1@wp.pl
NIP 6-2-283-41-91, REGON 241759860
Tomasz Miłowski

1. WPROWADZENIE

1.1 CEL, ZAKRES PRACY, POWIĄZANIA Z INNYMI DOKUMENTAMI

Przedmiotem opracowania jest prognoza oddziaływania na środowisko miejscowego planu zagospodarowania przestrzennego miasta Tychy dla obszaru położonego w rejonie ul. Armii Krajowej, al. Piłsudskiego, ul. Beskidzkiej i linii kolejowej nr 179 w Tychach w centralnej części miasta. Prognoza została wykonana na zlecenie Urzędu Miasta w Tychach.

Obowiązek sporządzenia prognozy oddziaływania na środowisko miejscowego planu zagospodarowania przestrzennego wynika z przepisu art. 51 ust 1 ustawy z dnia 3 października 2008 r. o udostępnianiu informacji o środowisku i jego ochronie, udziale społeczeństwa w ochronie środowiska oraz o ocenach oddziaływania na środowisko (t.j. Dz. U. z 2020 r. poz. 283 ze zm.).

Podstawowym celem prognozy jest wykazanie, jak ustalenia miejscowego planu zagospodarowania przestrzennego fragmentu gminy wpłyną na środowisko i czy, a jeśli tak, to w jakim stopniu spowodują powstanie oddziaływań o charakterze znaczącym. Ze względu na dużą złożoność zjawisk przyrodniczych, ograniczony zakres rozpoznania środowiska oraz ogólny charakter dokumentów planistycznych, ocena potencjalnych przekształceń środowiska, wynikających z projektowanego przeznaczenia terenu ma formę prognozy. Prognoza nie jest dokumentem rozstrzygającym o słuszności realizacji zamierzeń inwestycyjnych przewidzianych ustaleniami planu, a jedynie przedstawia prawdopodobne skutki, jakie niesie za sobą realizacja ustaleń planu na poszczególne komponenty środowiska w ich wzajemnym powiązaniu, w szczególności na ekosystemy, krajobraz, a także na ludzi, dobra materialne oraz dobra kultury.

Niniejsza prognoza została sporządzona w oparciu o wymogi wynikające z przepisu art. 51 ust 2 ustawy z dnia 3 października 2008 r. o udostępnianiu informacji o środowisku i jego ochronie, udziale społeczeństwa w ochronie środowiska oraz o ocenach oddziaływania na środowisko (t.j. Dz. U. z 2020 r. poz. 283 ze zm.).

Zgodnie z wyżej wymienionym artykułem sporządzana prognoza:

a) zawiera

- ustalenia i główne cele projektu miejscowego planu zagospodarowania przestrzennego fragmentu miasta Tychy oraz jego powiązania z innymi dokumentami,
- informacje o metodach zastosowanych przy sporządzaniu prognozy,
- informacje na temat przewidywanych możliwości transgranicznego oddziaływania na środowisko,
- propozycje dotyczące przewidywanych metod analizy skutków realizacji postanowień projektowanego planu oraz częstotliwości jej przeprowadzania,
- streszczenie sporządzone w języku niespecjalistycznym,

b) określa, analizuje i ocenia

- istniejący stan środowiska,

- potencjalne zmiany stanu środowiska przy braku realizacji postanowień projektowanego dokumentu,
- przewidywane znaczące oddziaływania na środowisko przy realizacji postanowień projektowanego dokumentu,
- istniejące problemy ochrony środowiska, istotne z punktu widzenia realizacji projektowanego dokumentu,
- cele ochrony środowiska ustanowione na szczeblu międzynarodowym, wspólnotowym i krajowym, istotne z punktu widzenia projektowanego dokumentu oraz sposoby w jakich te cele zostały uwzględnione,

c) przedstawia

- rozwiązania mające na celu zapobieganie, ograniczanie lub kompensację przyrodniczą negatywnych oddziaływań na środowisko,
- możliwości rozwiązań alternatywnych w odniesieniu do obszaru Natura 2000.

Projekt miejscowego planu zagospodarowania przestrzennego fragmentu miasta Tychy powiązany jest z następującymi dokumentami:

- Plan Zagospodarowania Przestrzennego Województwa Śląskiego z 2016 r., przyjęty uchwałą Sejmiku Województwa Śląskiego Nr V/26/2/2016 z dnia 29 sierpnia 2016 r. (Dz. Urz. Woj. Śl. z dnia 13 września 2016r., poz. 4619);
- Studium uwarunkowań i kierunków zagospodarowania przestrzennego miasta Tychy, uchwalone Uchwałą Nr 0150/III/40/2002 Rady Miasta Tychy z dnia 18 grudnia 2002 r. ze zm.;
- Uchwała Nr XXI/464/12 Rady Miasta Tychy z dnia 30 sierpnia 2012 r. w sprawie mpzp dla obszaru pomiędzy ulicami: Armii Krajowej, Piłsudskiego, Beskidzką i linią kolejową w Tychach – obowiązujący na analizowanym terenie mpzp;
- Opracowanie ekofizjograficzne dla miasta Tychy, Etap IB weryfikacja i uzupełnienie materiałów planistycznych sporządzanych na potrzeby zmiany studium, analizy wzajemnych współzależności uwarunkowań zagospodarowania przestrzennego, Biuro Rozwoju Regionu sp. z o. o., październik 2010 r.;

1.2 METODY ZASTOSOWANE PRZY SPORZĄDZANIU PROGNOZY

W celu sporządzenia prognozy przeprowadzono następujące prace:

- zaznajomiono się z projektem miejscowego planu zagospodarowania przestrzennego, w tym z wnioskami do planu,
- zaznajomiono się z danymi fizjograficznymi oraz innymi dostępnymi opracowaniami sozologicznymi obejmującymi obszar objęty prognozą,

- dokonano oceny projektu miejscowego planu zagospodarowania przestrzennego (dalej w tekście mpzp) w odniesieniu do obowiązujących aktów prawnych, w tym przepisów gminnych,
- przeprowadzono wizję obszaru objętego prognozą w październiku 2020 r.,
- dokonano analizy czynników potencjalnie mogących przynieść negatywne skutki dla środowiska,

1.3 CELE OCHRONY ŚRODOWISKA USTANOWIONE NA SZCZEBLU MIĘDZYNARODOWYM, WSPÓLNOTOWYM I KRAJOWYM, ISTOTNE Z PUNKTU WIDZENIA PROJEKTOWANEGO DOKUMENTU, ORAZ SPOSOBY, W JAKICH TE CELE I INNE PROBLEMY ŚRODOWISKA ZOSTAŁY UWZGLĘDNIONE PODCZAS OPRACOWYWANIA DOKUMENTU

W projekcie miejscowego planu zagospodarowania przestrzennego miasta Tychy powinny zostać uwzględnione priorytety w zakresie ochrony środowiska, wynikające z dokumentów ustanowionych na szczeblu rządowym, samorządowym, porozumień międzynarodowych oraz projektów dokumentów i dyrektyw Unii Europejskiej.

Poszczególne dyrektywy, międzynarodowe akty prawne zostały wdrożone do polskiego prawodawstwa i tym samym znalazły swoje odzwierciedlenie w projektowanym dokumencie. Projekt analizowanego dokumentu uwzględnia wytyczne i cele ochrony środowiska przyjęte w wyżej wymienionych dyrektywach i konwencjach, poprzez zamieszczenie zapisów dotyczących różnych aspektów środowiska, zwłaszcza w zakresie jego ochrony. Uzyskano w ten sposób wysoką zgodność z dokumentami planistycznymi różnego szczebla, co pozwala wnioskować, że związane z nimi cele będą osiągnane również przez ustalenia funkcjonalne wynikające z projektu planu. Zostało utrzymane założenie strategiczne dokumentów wszystkich poziomów, że celem generalnym rozwoju jest rozwój zrównoważony, przez który należy rozumieć zrównoważony udział wszystkich istotnych czynników ekologicznych, gospodarczych i społecznych.

1.4 USTALENIA I GŁÓWNE CELE PROJEKTU MIEJSCOWEGO PLANU ZAGOSPODAROWANIA PRZESTRZENNEGO

Miejscowy plan zagospodarowania przestrzennego obejmuje obszar w granicach określonych na rysunku planu i stanowi realizację Uchwały Nr X/200/19 Rady Miasta Tychy z dnia 29 sierpnia 2019 r. w sprawie przystąpienia do sporządzenia miejscowego planu zagospodarowania przestrzennego dla obszaru położonego w rejonie ul. Armii Krajowej, al. Piłsudskiego, ul. Beskidzkiej i linii kolejowej nr 179 w Tychach. Celem sporządzenia miejscowego planu zagospodarowania przestrzennego było ustalenie przeznaczeń terenu uwzględniających obecny stan zagospodarowania oraz ustalenie zasad zagospodarowania poszczególnych terenów. W projekcie miejscowego planu zagospodarowania przestrzennego ustalono następujące przeznaczenia terenów:

MW - tereny zabudowy mieszkaniowej wielorodzinnej;

MWU – tereny zabudowy mieszkaniowej wielorodzinnej z usługami;

MN - tereny zabudowy mieszkaniowej jednorodzinnej;

- MNs - tereny zabudowy mieszkaniowej jednorodzinnej szeregowej;
- MU - tereny zabudowy mieszkaniowo-usługowej;
- U - tereny zabudowy usługowej;
- UK - tereny usług kultu religijnego;
- UP - teren zabudowy usługowo-produkcyjnej;
- ZP - tereny zieleni urządzonej;
- G - tereny infrastruktury technicznej w zakresie gazownictwa;
- E - teren infrastruktury technicznej w zakresie elektroenergetyki;
- C - tereny infrastruktury technicznej w zakresie ciepłownictwa;
- KS - tereny komunikacji w zakresie miejsc parkingowych;
- WS - tereny wód powierzchniowych;
- KDGP - teren komunikacji – droga publiczna klasy głównej przyspieszonej;
- KDZ - teren komunikacji – droga publiczna klasy zbiorczej;
- KDL - tereny komunikacji – drogi publiczne klasy lokalnej;
- KDD - tereny komunikacji – drogi publiczne klasy dojazdowej;
- KDW - tereny komunikacji – drogi wewnętrzne;
- KDX - tereny komunikacji - ciągi pieszo-jezdne;
- KDP - teren komunikacji – ciąg pieszy.

W projekcie planu ustalono zgodnie ze stanem faktycznym tereny zabudowy mieszkaniowej wielorodzinnej, jednorodzinnej i usługowej w kwartale pomiędzy ul. Armii Krajowej, al. Piłsudskiego, ul. Beskidzkiej i linii kolejowej nr 179. Analizowany obszar jest już w dużej mierze zabudowany i zurbanizowany, projekt planu ustalając przeznaczenia terenu sankcjonuje więc w dużej mierze stan istniejący. Uzupełnienie zabudowy będzie możliwe tylko w niewielkim stopniu, gdyż duża część terenów już jest w ten czy inny sposób zurbanizowana. Nie wskazuje się nowych dróg, stanowią one również element już istniejący. Na wszystkich obszarach możliwe będzie uzupełnienie zabudowy, ale zawsze w ramach istniejącej już struktury przestrzennej. Dla zachowania terenów zieleni urządzonej w obrębie terenów zabudowy mieszkaniowej wielorodzinnej wskazano strefy (sz), w których obowiązuje nakaz zachowania zieleni. Tam gdzie było to możliwe, wprowadzono również jako przeznaczenie tereny zieleni urządzonej ZP. Zabiegi te mają na celu przeciwdziałanie procesom urbanizacyjnym. Na obszarze objętym opracowaniem nie występują cenne pod względem przyrodniczym tereny. Brak jest tu obowiązujących form ochrony przyrody, nie wskazywano też tu nowych terenów do objęcia ochroną. Na obszarach przewidzianych w planie do urbanizacji nie występują stanowiska roślin chronionych czy cenne siedliska przyrodnicze, a zmiana planu nie przyczyni się do znaczącego pogorszenia stanu środowiska przyrodniczego.

2. CHARAKTERYSTYKA ŚRODOWISKA

2.1 POŁOŻENIE FIZYCZNO-GEOGRAFICZNE

Miejscowym planem zagospodarowania przestrzennego objęty został obszar położony w centralnej części miasta Tychy. Granicę północną stanowi linia kolejowa nr 179, granicę zachodnią ul. Armii Krajowej, granicę południową Aleja Piłsudskiego, granicę wschodnią ul. Beskidzka. Powierzchnia obszaru objętego mpzp wynosi ok. 43,7 ha. Lokalizację terenu pokazano na załączniku mapowym.

Według podziału na jednostki fizyczno-geograficzne J. Kondrackiego¹ analizowany teren znajduje się w prowincji Karpaty Zachodnie z Podkarpaciem Zachodnim i Północnym (51), w podprowincji Podkarpacie Północne (512), w makroregionie Kotlina Oświęcimska (512.2), w mezoregionie Równina Pszczyńska (512.21).

2.2 BUDOWA GEOLOGICZNA

Na terenie miasta Tychy głęboko pod utworami trzeciorzędowymi występują węglonośne utwory karbonu reprezentowane przez iłowce, mułowce i węgiel kamienny warstw załęskich i orzeskich (seria mułowcowa) **Cw**¹⁺² oraz przez górnokarbońskie zlepieńce, piaskowce, mułowce i węgiel kamienny warstw łaziskich **Cw**²⁺³. Na obszarze miasta Tychy przeważnie na utworach karbońskich zalegają zwarte warstwy trzeciorzędowe, które reprezentowane są przez utwory starszego miocenu **Nb** tworzone przez ily piaszczyste i margliste, piaski, żwiry i łupki ilaste z gipsem i anhydrytem oraz sole kamienne warstw skawińskich, wielickich i grabowieckich.^{2,3} Akurat na analizowanym terenie znajduje się jednak okno tektoniczne i piętra trzeciorzędowego brak, znajdują się tu bezpośrednio zlepieńce warstw łaziskich. Na utworach karbońskich zalegają utwory związane z okresem zlodowaceń. Zgodnie ze Szczegółową Mapą Geologiczną Polski ark. Tychy⁴ na analizowanym obszarze, w części północnej zalegają gliny zwałowe **g_{gzw}Qp2**⁵, w części centralnej piaski i żwiry wodnolodowcowe **p_z^{fg}Qp3**^o, zaś w części południowej piaski i żwiry rzeczne tarasów nadzalewowych 3,5 – 10 m n.p. rzeki **p_z^fQp4**^{bt}. Gliny zwałowe deponowane były tu w okresie Zlodowacenia Południowopolskiego, piaski i żwiry w okresie Zlodowacenia Środkowopolskiego, zaś osady tarasów rzecznych w okresie Zlodowacenia Północnopolskiego. Powierzchniowa budowa geologiczna jest na analizowanym obszarze w dużej mierze przekształcona na skutek zabudowy i przekształcania terenów w związku z procesami wieloletniej urbanizacji.

2.3 WODY POWIERZCHNIOWE

Wody powierzchniowe płynące i stojące

Na analizowanym terenie nie występują jakiegokolwiek ciek, nawet w postaci niewielkich rowów czy kanałów, brak tu również jakichkolwiek zbiorników wód powierzchniowych. Jedynym wyjątkiem jest niewielki ciek o charakterze odkrytego kanału deszczowego, który płynie od ul. Paprocańskiej w kierunku południowo-wschodnim. Ciek ten uchodzi do Gostyni.

¹ Kondracki J., Geografia Regionalna Polski, PWN, Warszawa 2001;

² Kotliccy G. i S., Mapa geologiczna Polski w skali 1:200000, ark. Gliwice, WG, Warszawa, 1979 r.;

³ Mapa Geologiczna Polski 1 : 200000, ark. Kraków., Wydawnictwa Geologiczne, 1980 r.;

⁴ Wilanowski S., Szczegółowa Mapa Geologiczna Polski ark. Tychy, PIG, Warszawa, 2003 r.;

Zagrożenie powodziowe

Na analizowanym terenie nie występują obszary szczególnego zagrożenia powodzią, ani tereny predystynowane do wystąpienia podtopień.

Ujęcia wód powierzchniowych oraz ich strefy ochronne

Na analizowanym terenie nie występują ujęcia wód powierzchniowych, ani ich strefy ochronne.

Jednolite części wód powierzchniowych

Na analizowanym terenie nie występują jakiegokolwiek cieki wydzielone jako JCWP, natomiast niemal cała jego część znajduje się w zlewni JCWP nr PLRW200019211899 Gostynia od starego koryta do ujścia. Jedynie niewielka północno-wschodnia część terenu położona jest w obrębie zlewni JCWP nr PLRW20006211869 Potok Tyski.

2.4 WODY PODZIEMNE

Regionalizacja Hydrogeologiczna

Według Mapy Hydrogeologicznej w skali 1:200000 ark. Gliwice⁵ cały analizowany obszar wchodzi w skład Regionu Górnośląskiego XVI, Podregion Łaziski XVI3, w którym główny poziom użytkowy wód podziemnych znajduje się w utworach karbonu, a znaczenie podrzędne mają poziomy czwartorzędowe i triasowe.

Użytkowe poziomy wodonośne

Według Mapy Hydrogeologicznej Polski ark. Tychy⁶ na analizowanym terenie w profilu hydrogeologicznym występuje karbońskie piętro wodonośne. W obrębie tego piętra wydzielono jednostkę hydrogeologiczną **4bcC3III**. W jednostce tej stopień zagrożenia wód jest średni, a potencjalna wydajność studni wierconej wynosi <math><10\text{ m}^3/\text{h}</math>. Na całym analizowanym obszarze jakość wód jest średnia, wymagają one prostego uzdatniania.

Poziomy wodonośne utworów karbońskich związane są z zawodnionymi piaskowcami i zlepieńcami warstw libiąskich, łaziskich i orzeskich, przy czym z uwagi na rozprzestrzenienie poszczególnych warstw, ich litologię oraz umiejscowienie dokonanych jak i projektowanych robót górniczych, decydujące znaczenie dla zawodnienia kopalni mają warstwy łaziskie, których pokłady były i są przedmiotem eksploatacji. Warstwy te są generalnie zbudowane z ławic piaskowców o różnej i zmiennej granulacji z występującymi podrzędnie pokładami węgla, często w otulinie iłowców i mułowców. Warunki hydrogeologiczne w obrębie tych warstw rozpoznane zostały badaniami wykonanymi w otworach wiertniczych, a także prowadzonymi na bieżąco obserwacjami i pomiarami w wyrobiskach górniczych KWK „Piast”. Zasilanie warstw łaziskich z nadkładu złoża jest w dużej mierze utrudnione, z uwagi na przykrycie około 85% powierzchni obszaru szczelną pokrywą iłowców mioceńskich. Karbońskie piętro wodonośne zasilane jest jednak miejscami przez poziomy wodonośne triasu i poziom wodonośny związany z zawodnionymi utworami neogenu.

⁵ Kotlicka G.N., Wagner J., Mapa Hydrogeologiczna Polski w skali 1:200000 ark. Gliwice, PIG, Warszawa, 1987 r.;

⁶ Gatlik J., Mapa Hydrogeologiczna Polski ark. Tychy, PIG, Warszawa, 1997 r.

W przystropowych częściach warstw karbońskich wymienione poziomy wodonośne tworzą lokalnie w zasadzie jeden połączony kompleks wodonośny. Migracja wód w głąb górotworu jest jednak mocno utrudniona, gdyż współczynniki filtracji warstw karbońskich, zmienne w przedziale od ok. $6,7 \times 10^{-5}$ m/s do $9,5 \times 10^{-8}$ m/s, klasyfikują je do skał średnio przepuszczalnych i słabo przepuszczalnych. W granicach opracowania nie zinventaryzowano ujęć wód karbońskiego poziomu.

Tabela 1 Główne parametry jednostki hydrogeologicznej

Symbol jednostki hydrogeologicznej	Piętro wodonośne	Głębokość występowania	Miąższość [m]	Współczynnik filtracji [m/24h]	Przewodność warstwy wodonośnej [m ² /24h]	Moduł zasobów odnawialnych [m ³ /24h/km ²]	Moduł zasobów dyspozycyjnych [m ³ /24h/km ²]
4bcC3III	C	>40	Śr. 70	2,9	203	415	259

Główne zbiorniki wód podziemnych

Według Mapy wstępnej waloryzacji głównych zbiorników wód podziemnych (Skrzypczak [red], 2003) oraz materiałów Państwowej Służby Hydrogeologicznej na analizowanym terenie nie występują główne zbiorniki wód podziemnych.

Jednolite części wód powierzchniowych

Analizowany teren znajduje się w jednolitej części wód podziemnych nr 145.

Ujęcia wód podziemnych

Na analizowanym terenie, ani w jego pobliżu, nie występują ujęcia wód podziemnych, nie występują również ich strefy ochronne.

2.5 KLIMAT⁷

Według regionalizacji rolniczo-klimatycznej R. Gumińskiego, obszar opracowania należy do dzielnicy częstochowsko-kieleckiej. Tychy znajdują się na południowym skraju tej dzielnicy. Na warunki klimatyczne na tym terenie znaczny już wpływ wywiera bliskość Bramy Morawskiej i Beskidów. Ogólnie klimat jest tu nieco cieplejszy i bardziej wilgotny niż przeciętnie w obrębie całej dzielnicy klimatycznej.

W zakresie większości charakterystyk meteorologicznych, dla obszaru miasta, za najbardziej reprezentatywne uznano dane pochodzące ze stacji meteorologicznej w Katowicach - Muchowcu:

- średnia roczna temperatura powietrza: 7,9°C,
- średnia roczna temperatura powietrza najcieplejszego miesiąca (lipiec): 17,3°C,
- średnia roczna temperatura powietrza najchłodniejszego miesiąca (styczeń): -2,3°C,
- najwyższa maksymalna temperatura powietrza (29.08.1992): 36,0°C,
- najniższa minimalna temperatura powietrza (08.01.1987): -27,4°C,
- średnie roczne sumy opadów atmosferycznych: 724 mm, w półroczu ciepłym (maj-październik) - 458 mm,
- maksymalny zanotowany opad dobowy (21.04.1972): 82 mm,

⁷ Na podstawie: Opracowanie ekofizjograficzne dla miasta Tychy, Etap IB weryfikacja i uzupełnienie materiałów planistycznych sporządzanych na potrzeby zmiany studium, analizy wzajemnych współzależności uwarunkowań zagospodarowania przestrzennego, Biuro Rozwoju Regionu sp. z o.o., październik 2010 r.;

- średnia liczba dni z mgłą w roku: 55 dni,
- średni czas zalegania pokrywy śnieżnej: 60 dni w roku,
- przeważające wiatry: ok. 50% wiatrów z sektora zachodniego,
- czas trwania okresu wegetacyjnego: 210 - 220 dni.

Przeważają wiatry z sektora zachodniego – ok. 50%. Porównując dane z Katowic i Bierunia zauważa się znaczne różnice w udziale wiatrów wiejących z południa i północy oraz cisz. Świadczy to o istotnym wpływie czynników modyfikujących przepływ wiatrów, głównie orograficznych. Jest to szczególnie widoczne w przypadku lokalizacji posterunku w Bieruniu. Kierunek oraz prędkość wiatru ma istotne znaczenie dla rozpraszania zanieczyszczeń. W przypadku emitorów wysokich można przyjąć ogólną zasadę, że będzie to następować zgodnie z ogólną cyrkulacją powietrza, a więc najczęściej z zachodu na wschód. Na niższej wysokości lokalne warunki przewietrzania mogą odbiegać od tej zasady. Możliwe jest przede wszystkim znaczne zróżnicowane siły wiejących wiatrów z poszczególnych kierunków.

Opady atmosferyczne są mierzone na posterunku opadowym w Tychach. Blisko połowa opadów przypada na 4 ciepłe (wiosenno-letnie) miesiące (maj – sierpień). Najniższe opady są notowane w miesiącach zimowych (styczeń, luty). Są wówczas o połowę mniejsze niż w miesiącach letnich (lipiec, sierpień), kiedy są najwyższe.

Tabela 2 Opady atmosferyczne na posterunku w Tychach w wieloleciu 1961-2000

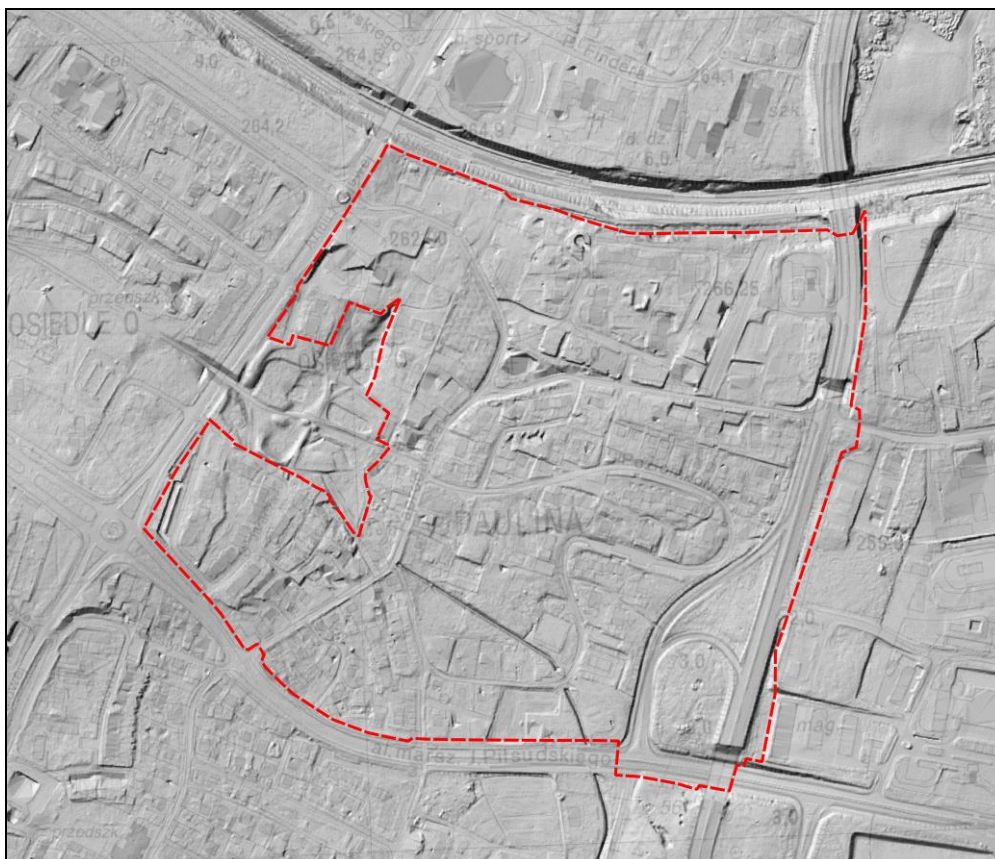
	Sumy miesięcznych opadów												Suma roczna
	XI	XII	I	II	III	IV	V	VI	VII	VIII	IX	X	
Rok normalny	52	49	42	41	45	51	80	90	95	81	61	51	738
Rok suchy (1982)	38	64	43	8	10	29	49	113	78	59	18	26	535
Rok wilgotny (1962)	121	52	51	61	73	102	220	83	158	65	100	36	1122

2.6 POWIERZCHNIA ZIEMI

2.6.1 UKSZTAŁTOWANIE TERENU, ZAGROŻENIE OSUWISKOWE

Ukształtowanie terenu

Analizowany teren w części północnej położony jest na skraju równiny wodnolodowcowej, zaś część południowa w obrębie tarasów zalewowych dawnej, szerokiej pradoliny Gostyni. Powierzchnia terenu opada w kierunku południowym i południowo-wschodnim do doliny Gostyni, przy czym ze względu na wieloletnie przekształcenia terenu pierwotne ukształtowanie nie jest widoczne. Rzędne w części północno-zachodniej wynoszą ok. 262 m n.p.m., w części północno-wschodniej 264 m n.p.m., w części południowo-wschodniej 258 m n.p.m. i w części południowo-wschodniej (dolina dawnego ciek, obecnie rodzaj kanału deszczowego) ok. 245 m n.p.m. Powierzchnia terenu została przekształcona na skutek wieloletniej urbanizacji, głównie w trakcie realizacji osiedli zabudowy wielorodzinnej. Tuż poza południową granicą terenu znajduje się głęboki wkop linii kolejowej, a w części wschodniej nasyp DK1.



Rysunek 1 Ukształtowanie terenu na podstawie Numerycznego Modelu Terenu

Zjawiska osuwiskowe

Na podstawie analizy danych kartograficznych, wizji terenowej i danych Systemu Ochrony Przeciwosuwiskowej (PIG), na analizowanym terenie nie stwierdzono zjawisk osuwiskowych – aktualnych lub historycznych. Analizowany teren pod względem ukształtowania terenu i litologii nie jest predysponowany do występowania tego rodzaju zjawisk.

Osiadania terenu na skutek podziemnej eksploatacji górniczej

W podłożu analizowanego obszaru występują złoża węgla kamiennego, które nie są, ani nie były w przeszłości poddane eksploatacji, nie ustanowiono tu również obszarów i terenów górniczych. W związku z powyższym nie wystąpiły tu zjawiska związane z osiadaniami terenu i działalnością górniczą.

2.6.2 GLEBY I ROLNICZA PRZESTRZEŃ PRODUKCYJNA

Analizowany obszar jest praktycznie w całości zurbanizowany, występują tu w zdecydowanej większości gleby o charakterze przekształconym, antropogenicznym, jedynie na kilku niewielkich obszarach znajdują się pozostałości gleb o charakterze rolniczym (RIVa, LV).

2.7 ZASOBY NATURALNE

W głębokim podłożu analizowanego terenu występują złoża węgla kamiennego „Kobiór-Pszczyna” (ID Midas 373) oraz dodatkowo w części wschodniej fragment złoża

„Studzienice” (ID Midas 7389), które nie są obecnie, ani nie były w przeszłości eksploatowane, nie zostały tu ustanowione obszary, ani tereny górnicze.

2.8 PRZYRODA OŻYWIONA

Teren objęty planem stanowi część osiedli O i P i ma charakter zurbanizowany oraz pozbawiony istotnych wartości przyrodniczych. Występuje tu mozaika zabudowy mieszkaniowej wielorodzinnej, mieszkaniowej jednorodzinnej oraz zabudowy usługowej związanej z istniejącą tu funkcją mieszkaniową (np. sklepy osiedlowe, szkoła, kościół, restauracja, salon fitness itp.). Zieleń obecna jest jedynie w postaci niewielkich trawników, przydomowych ogrodów, pasów zieleni wzdłuż dróg itp. Większy teren zielony stanowi Park św. Franciszka z Asyżu (teren pomiędzy ul. Armii Krajowej i ul. Paprocańską), który jednak wyłączony jest z opracowania. W obrębie niektórych terenów, zwłaszcza pośród zabudowy mieszkaniowej wielorodzinnej występują większe powierzchnie zadrzewione czy trawiaste, zawsze mają jednak one charakter zieleni towarzyszącej zabudowie. Na północ od ul. Przemysłowej znajduje się jeden niewielki fragment ciągle uprawianego gruntu ornego. W południowo-wschodniej części terenu znajduje się niewielki ciek o charakterze odkrytego kanału deszczowego, w tym rejonie znajdują się nieco większe powierzchnie zielone, wolne od zabudowy. Również od strony DK1 znajduje się większa ilość terenów niezabudowanych, zieleń ma tu jednak raczej charakter ruderalny. Ciekawym elementem zagospodarowania jest szpalerów dębów rosnących wzdłuż drogi osiedlowej łączącej ul. Przemysłową z ul. Poziomkową. Nie mają one dużej wartości przyrodniczej, ale na tak mocno zurbanizowanym obszarze niewątpliwie wyróżniają się pod względem krajobrazowym.

Na całym analizowanym obszarze ani w jego pobliżu nie stwierdzono występowania stanowisk gatunków roślin chronionych ani szczególnie cennych siedlisk przyrodniczych.

2.9 OBSZARY CHRONIONE NA PODSTAWIE USTAWY Z 16 KWIETNIA 2004 O OCHRONIE PRZYRODY ORAZ KORYTARZE EKOLOGICZNE

Na analizowanym obszarze ani w jego pobliżu nie występują żadne formy ochrony przyrody w rozumieniu art. 6 ust. 1 pkt 1 - 9 ustawy z dnia 16 kwietnia 2004 r. o ochronie przyrody (t.j. Dz. U. z 2020 r. poz. 55). Teren ten również nie był proponowany do objęcia ochroną.

Analizowane tereny znajdują się poza wyznaczonymi korytarzami ekologicznymi dla ssaków drapieżnych i kopytnych oraz dla ptaków. W opracowaniu studialnym dotyczącym korytarzy ekologicznych w województwie śląskim⁸ nie wskazywano tu występowania jakichkolwiek korytarzy ekologicznych. Nie wyznaczono tu również korytarzy ekologicznych w opracowaniach dotyczących całego kraju.⁹ Tereny te również nie pełnią funkcji lokalnych korytarzy ekologicznych, gdyż położone są pośród terenów zabudowanych i o charakterze miejskim, zwierzęta nie mają tu możliwości przemieszczania się.

⁸ Parusel i in., 2007 r. Korytarze ekologiczne Województwa Śląskiego

⁹ Jędrzejewski W., Nowak S., Stachura K., Skierczyński M., Mysłajek R. W., Niedziałkowski K., Jędrzejewska B., Wójcik J. M., Zalewska H., Pilot M., Górny M., Kurek R.T., Ślusarczyk R. Projekt korytarzy ekologicznych łączących Europejską Sieć Natura 2000 w Polsce. Zakład Badania Ssaków PAN, Białowieża 2011 r.

2.10 KRAJOBRAZ

Na terenie objętym planem dominuje krajobraz miejskich dzielnic z zabudową mieszkaniową wielorodzinną (bloki) i jednorodzinną. Pomiedzy budynkami występują tereny zieleni publicznej (m.in. place zabaw, place sportowe), zadrzewienia uliczne (pasy ochronnej zieleni komunikacyjnej) i niewielkie zieleńce. Biorąc pod uwagę cały analizowany teren nie występują tu szczególnie interesujące formy krajobrazu za wyjątkiem budowanego obecnie Kościoła pw. św. Franciszka z Asyżu i św. Klary. Budowla ta niewątpliwie posiada ciekawą formę, choć obecnie jest jeszcze w trakcie budowy. Na pozostałym obszarze dominują powierzchnie z zabudową mieszkaniową mieszaną o zróżnicowanym charakterze i brak jest szczególnie interesujących elementów krajobrazu, jednocześnie jednak i nie występują tu elementy szczególnie dysharmonizujące krajobraz.

2.11 ZABYTKI I OBIEKTY O WARTOŚCIACH KULTUROWYCH

Na analizowanym terenie znajdują się następujące obiekty o charakterze zabytkowym:

- Dwa budynki przy ul. Paprocańskiej 91 i 94 wpisane do Gminnej Ewidencji Zabytków,
- figura Matki Boskiej z Dzieciątkiem, przy ul. Paprocańskiej również wpisana do Gminnej Ewidencji Zabytków,
- krzyż przydrożny z kamienia, wpisany do Rejestru Zabytków Województwa Śląskiego pod nr B/422/73, z 15 lipca 1973 roku, przy ul. Paprocańskiej 83.

Obiekty te pokazano na rysunku planu oraz uwzględniono w tekście mpzp.

3. OCENA POTENCJALNYCH ZMIAN STANU ŚRODOWISKA PRZY BRAKU REALIZACJI USTALEŃ PLANU

Na analizowanym terenie obowiązuje miejscowy plan zagospodarowania przestrzennego z 2012 r., w którym to planie ustalono podobne przeznaczenia terenu, jak w projekcie niniejszego planu. Realizowany plan jest kontynuacją zamierzeń wynikających z obowiązującego mpzp i suikzp. W zdecydowanej większości nie zmieniają się przeznaczenia terenu w stosunku do obowiązującego planu, więc właściwie cały teren objęty opracowaniem mógłby się rozwijać w ten sam sposób zarówno przy braku realizacji ustaleń planu, jak i po jego realizacji. Zmiana planu związana jest z koniecznością dostosowania obowiązujących zapisów planów do obowiązujących przepisów z zakresu planowania i zagospodarowania przestrzennego, uwzględnienia aktualnego stanu zagospodarowania terenu i potrzeb jego rozwoju.

4. ISTNIEJĄCE PROBLEMY OCHRONY ŚRODOWISKA ISTOTNE Z PUNKTU WIDZENIA REALIZACJI PROJEKTOWANEGO DOKUMENTU, W SZCZEGÓLNOŚCI DOTYCZĄCE OBSZARÓW PODLEGAJĄCYCH OCHRONIE NA PODSTAWIE USTAWY Z DNIA 16 KWIETNIA 2004 R. O OCHRONIE PRZYRODY

Na analizowanym obszarze nie stwierdza się występowania szczególnych problemów ochrony środowiska dotyczących obszarów podlegających ochronie. Nie występują tu formy ochrony przyrody, nie było również propozycji objęcia tego terenu ochroną, gdyż brak tu terenów wartościowych pod względem przyrodniczym.

5. SKUTKI DLA ŚRODOWISKA WYNIKAJĄCE Z REALIZACJI USTALEŃ PLANU

Teren objęty projektem planu znajduje się w znacznym oddaleniu od obszarów Natura 2000, w związku z czym nie przewiduje się wystąpienia oddziaływania na jakikolwiek obszar Natura 2000. Jednocześnie realizacja ustaleń zawartych w projekcie planu dotyczących nowych obiektów nie będzie powodowała wystąpienia oddziaływań o charakterze znaczącym. W projekcie miejscowego planu zagospodarowania przestrzennego zawarto szereg rozwiązań mających na celu ograniczenie, minimalizowanie oraz kompensację negatywnych oddziaływań. Zostały one przedstawione w rozdziale 7 niniejszej prognozy. Omówienie rodzajów poszczególnych oddziaływań zostało zawarte w rozdziałach 5.1 – 5-11.

5.1 WPŁYW NA WODY POWIERZCHNIOWE

Projekt planu nie wprowadza nowych terenów i sposobów zagospodarowania, które w sposób znaczący mogłyby pogorszyć jakość wód powierzchniowych, gdyż nie występują tu jakiegokolwiek cieki i zbiorniki wód, za wyjątkiem jednego cieku o charakterze otwartego kanału deszczowego – został on wydzielony jako tereny WS. Niewątpliwie powstanie nowej zabudowy mieszkaniowej i usługowej wpłynie na zwiększenie ilości odprowadzanych ścieków, choć należy zauważyć, że duża część terenów jest tu już zabudowana – oddziaływanie to również będzie miało charakter minimalny. W celu przeciwdziałania zanieczyszczeniom projekt planu ustala następujące zasady gospodarki wodno-ściekowej:

- w zakresie zaopatrzenia w wodę, w tym w zakresie ochrony przeciwpożarowej i przeciwdziałania nadzwyczajnym zagrożeniom – dopuszczenie dostaw wody z sieci wodociągowej, w tym z wodociągów: \emptyset 32 mm, \emptyset 40 mm, \emptyset 50 mm, \emptyset 63 mm, \emptyset 90 mm, \emptyset 100 mm, \emptyset 110 mm, \emptyset 150 mm, \emptyset 160 mm, \emptyset 300 mm, \emptyset 315 mm, \emptyset 400 mm, oznaczonych na mapie zasadniczej;
- w zakresie odprowadzenia ścieków komunalnych – dopuszczenie odprowadzenia do istniejącej oczyszczalni ścieków zlokalizowanej w Tychach-Urbanowicach poprzez sieć kanalizacji sanitarnej, w tym do kanałów sanitarnych: \emptyset 400 mm, \emptyset 300 mm, \emptyset 200 mm, \emptyset 160 mm, \emptyset 150 mm, \emptyset 110 mm, oznaczonych na mapie zasadniczej,
- w zakresie odprowadzenia wód opadowych lub roztopowych – dopuszczenie:
- zagospodarowania wód opadowych i roztopowych w granicach działek budowlanych, z dopuszczeniem odprowadzania do terenów wód powierzchniowych śródlądowych,
- odprowadzania do sieci kanalizacji deszczowej, w tym do kanałów deszczowych: \emptyset 80 mm, \emptyset 100 mm, \emptyset 110 mm, \emptyset 150 mm, \emptyset 160 mm, \emptyset 200 mm, \emptyset 250 mm, \emptyset 300 mm, \emptyset 315 mm, \emptyset 400 mm, \emptyset 500 mm, \emptyset 800 mm, \emptyset 1000 mm, \emptyset 1600 mm, oznaczonych na mapie zasadniczej;

W związku z wprowadzeniem szczegółowych zasad ochrony wód powierzchniowych oraz braku zagrożenia dla wód płynących i stojących nie przewiduje się zagrożenia dla tego komponentu środowiska. Niezwykle istotny jest fakt, że cały teren objęty jest siecią kanalizacyjną, co właściwie redukuje jakiegokolwiek zagrożenia do minimum.

5.2 WPŁYW NA WODY PODZIEMNE

Na analizowanym terenie występują użytkowe poziomy wodonośne w utworach karbońskich, nie wyznaczono tu jednak głównych zbiorników wód podziemnych. Nie przewiduje się szczególnego zagrożenia wód podziemnych. Powstanie nowej zabudowy z niedostatecznie rozwiązaniem systemem odprowadzania ścieków może wpłynąć na stan wód podziemnych. Dla ochrony wód podziemnych ważne będą więc ustalenia przedstawione w zakresie gospodarki ściekowej w rozdziale 5.1.

5.3 WPŁYW NA KLIMAT

Realizacja ustaleń planu nie będzie miała wpływu na klimat oraz na znaczące zmiany występujących obecnie topoklimatów, już obecnie dominuje tu bowiem topoklimat miejski. Biorąc pod uwagę, że duża część obszaru jest już zabudowana oraz znajduje się pośród zabudowy miejskiej oddziaływanie na klimat i topoklimat będzie praktycznie niezauważalne. Pozostawiono tereny zieleni urządzonej ZP oraz strefy zieleni (sz) co również wpłynie pozytywnie na łagodzenie klimatu o charakterze miejskim.

5.4 POWIERZCHNIA ZIEMI

5.4.1 WPŁYW NA UKSZTAŁTOWANIE TERENU

Projekt planu zakłada możliwość realizacji różnych funkcji, głównie mieszkaniowych i usługowych. Realizacja tych funkcji wpłynie nieznacznie na przekształcenie powierzchni terenu, nie należy jednak spodziewać się znaczących przekształceń, zmiany powierzchni ziemi należy uznać za nieuniknione, towarzyszące wprowadzeniu każdego typu inwestycji, jednocześnie jednak nie powodujące znaczących przekształceń morfologii terenu. Należy również zwrócić uwagę, że znaczna część terenu jest już zabudowana i przekształcona, w związku z czym mogące tu zaistnieć zmiany będą miały minimalny charakter. Projekt planu nie przewiduje realizacji wielkoskalowych przedsięwzięć, takich jak drogi wyższych klas czy inne obiekty, których budowa związana jest z przemieszczaniem znaczącej ilości mas ziemnych (jak np. powierzchniowa eksploatacja kopalni czy składowanie odpadów). Zmiany powierzchni ziemi należy uznać za nieuniknione, towarzyszące wprowadzeniu każdego typu inwestycji, jednocześnie jednak nie powodujące znaczących przekształceń morfologii terenu.

5.4.2 WPŁYW NA GLEBY

Na analizowanym terenie nie wykazywano gleb mających znaczenie rolnicze za wyjątkiem kilku niewielkich fragmentów. Te niewielkie fragmenty zostaną przekształcone, jednak posiadają one znikomą wartość dla rolnictwa ze względu na swoje niewielkie powierzchnie oraz położenie pośród zabudowy o charakterze miejskim. W świetle obowiązującego prawa zgodnie z ustawą z dnia 3 lutego 1995 r. o ochronie gruntów rolnych i leśnych (t.j. Dz. U. z 2017 r. poz. 1161) przekształcenie gleb klasy III na cele nierolnicze w miejscowym planie zagospodarowania przestrzennego na obszarze miast nie wymaga zgody odpowiedniego organu. Na analizowanym terenie grunty tego typu nie występują. Na skutek ustaleń projektu planu nie następuje również konieczność przekształcania gruntów leśnych na cele nieleśne, gdyż gleby takie na analizowanym terenie nie występują.

5.5 WPŁYW NA ZASOBY NATURALNE

Projekt planu ujawnia udokumentowane złoża i jednocześnie nie wprowadza form zagospodarowania przestrzennego, które kolidowałyby ze złożami węgla kamiennego oraz metanu i uniemożliwiały ich eksploatację w przyszłości.

5.6 WPŁYW NA PRZYRODĘ OŻYWIONĄ

Na analizowanym obszarze znajdują się obecnie tereny już mocno zurbanizowane i nie przewiduje się zmiany tego stanu. Projekt planu w dużej mierze ustala przeznaczenia zgodne ze stanem rzeczywistym. Ewentualna realizacja nowych obiektów o charakterze mieszkaniowym lub usługowym lub też przebudowa istniejących spowoduje zanik roślinności o charakterze zieleni towarzyszącej. Projekt planu przewiduje jednak dla poszczególnych terenów odpowiednie współczynniki powierzchni biologicznie czynnej, co spowoduje, że w dalszym ciągu części terenów będą pełniły funkcję zieleni towarzyszącej. Przewiduje się, że na terenach poddanych urbanizacji funkcję terenów zielonych w ilości odpowiadającej współczynnikowi powierzchni biologicznie czynnej będzie pełniła zieleń urządzona np. w formie trawników, klombów, ogrodów itp. Zabudowa tych terenów nie spowoduje znaczącego zubożenia wartości przyrodniczych, gdyż już obecnie ich wartość jest niewielka. Projekt planu nie wskazuje żadnych nowych dróg publicznych, brak jest więc zagrożenia z tej strony. Dla zachowania terenów zieleni urządzonej w obrębie terenów zabudowy mieszkaniowej wielorodzinnej wskazano strefy (sz), w których obowiązuje nakaz zachowania zieleni, wskazano również większe powierzchnie terenów zieleni urządzonej ZP dla równoważenia procesów urbanizacyjnych.

Reasumując na terenie przewidzianym w planie do urbanizacji nie występują stanowiska roślin chronionych czy cenne siedliska przyrodnicze, a zmiana planu nie przyczyni się do pogorszenia stanu środowiska przyrodniczego. Tereny objęte planem są już obecnie w dużej mierze przekształcone i znajdują się w pobliżu terenów zurbanizowanych. Poprzez zapisy projektu planu nastąpi nawiązanie do istniejących już zarówno na analizowanym obszarze, jak i w pobliżu terenów zurbanizowanych.

5.7 WPŁYW NA OBSZARY CHRONIONE NA PODSTAWIE USTAWY Z 16 KWIEŃNIA 2004 O OCHRONIE PRZYRODY I NA KORYTARZE EKOLOGICZNE

Na analizowanym obszarze ani w jego pobliżu nie występują istniejące lub proponowane formy ochrony przyrody. Nie przewiduje się zagrożenia tego komponentu środowiska.

Teren objęty planem nie pełni funkcji krajowych i regionalnych korytarzy ekologicznych dla ssaków drapieżnych i kopytnych gdyż położony jest pośród istniejącej zabudowy. Ustalenia planu nie wpłyną na zmianę tego stanu rzeczy, tereny te w dalszym ciągu nie będą dostępne dla możliwości przemieszczania się zwierząt.

5.8 WPŁYW NA KRAJOBRAZ

W przypadku obszaru objętego planem, zarys terenów zurbanizowanych pozostanie niezmienny, gdyż obecnie jest on w dużej mierze ukształtowany. W zapisach

projektowanego dokumentu znalazły się wskaźniki zagospodarowania i użytkowania terenów oraz zasady kształtowania ładu przestrzennego, które powinny zapewnić właściwe kształtowanie się krajobrazu. W związku z ustaleniami planu nie przewiduje się zagrożeń dla walorów krajobrazu, a wręcz przeciwnie – dzięki nim możliwe będzie wprowadzenie skutecznej ochrony terenu objętego mpzp przed wprowadzaniem zabudowy niezgodnej z istniejącym tu kontekstem urbanistycznym.

5.9 WPŁYW NA ZABYTKI I OBIEKTY O WARTOŚCIACH KULTUROWYCH

Na analizowanym obszarze zlokalizowane są obiekty ujęte w Rejestrze Zabytków oraz w Gminnej Ewidencji Zabytków. Wszystkie te obiekty zostały wskazane w projekcie planu, ustalono dla nich szczegółowe zasady zagospodarowania uwzględniające ich zabytkowy charakter. W związku z ustaleniami projektu planu nie przewiduje się zagrożenia dla zabytków i obiektów o wartościach kulturowych.

5.10 WPŁYW NA WARUNKI I JAKOŚĆ ŻYCIA MIESZKAŃCÓW

5.10.1 JAKOŚĆ POWIETRZA ATMOSFERYCZNEGO

Projekt planu nie wprowadza funkcji, które w sposób znaczący mogłyby wpłynąć na potencjalne pogorszenie jakości powietrza atmosferycznego. Teren jest już zagospodarowany i nie ma możliwości, by powstała tu duża ilość nowych emitorów. Zagrożenie ze strony obiektów usługowych lub zabudowy mieszkaniowej wielorodzinnej jest niewielkie, ponieważ zwykle nie generują one zanieczyszczeń w formie tzw. „niskiej emisji”, ani innych zanieczyszczeń powietrza. Natomiast zabudowa mieszkaniowa jednorodzinna na analizowanym obszarze także już w dużej mierze istnieje, ewentualna wymiana kotłów będzie następowała tylko na bardziej ekologiczne, zgodnie z ustaleniami uchwały antysmogowej. W celu przeciwdziałania ewentualnemu zanieczyszczeniu jakości powietrza projekt planu ustala następujące zasady zaopatrzenia w ciepło z:

- sieci ciepłowniczej;
- indywidualnych źródeł ciepła,
- odnawialnych źródeł energii, w tym układów hybrydowych,
- sieci elektroenergetycznej;

Należy zaznaczyć, że systemy obsługi grzewczej generalnie pozostają poza kontrolą służb ochrony środowiska, a rozwiązanie problemu niskiej emisji wymaga podjęcia działań, które wykraczają poza ramy miejscowego planu zagospodarowania. Od 1 września 2017 r. na terenie województwa śląskiego obowiązuje tzw. uchwała antysmogowa¹⁰, dzięki której również i w gospodarstwach domowych nastąpi ograniczenie możliwości lokalizowania źródeł ciepła wykorzystujących najgorsze jakościowo paliwa. Można mieć nadzieję, że na skutek tej uchwały sytuacja będzie stopniowo poprawiała się.

¹⁰ Uchwała nr V/36/1/2017 Sejmiku Województwa Śląskiego z dnia 7 kwietnia 2017 r. w sprawie wprowadzenia na obszarze województwa śląskiego ograniczeń w zakresie eksploatacji instalacji, w których następuje spalanie paliw,

5.10.2 KLIMAT AKUSTYCZNY

Dopuszczalne poziomy hałasu powinny odpowiadać wymaganiom rozporządzenia Ministra Środowiska z dnia 14 czerwca 2007 r. w sprawie dopuszczalnych poziomów hałasu w środowisku (t.j. Dz. U. z 2014 r. poz. 112). Prowadzenie działalności na jakichkolwiek terenach (czy to produkcyjnych, czy usługowych, czy też zabudowy mieszkaniowej jednorodzinnej) nie powinno powodować przekroczenia standardów jakości środowiska, o czym wyraźnie mówi art. 144 ust. 1 ustawy Prawo ochrony środowiska. W ust. 2 ww. artykułu pojawia się nakaz dotyczący ewentualnego oddziaływania na środowisko i tereny sąsiednie, tj. eksploatacja instalacji powodująca wprowadzanie gazów lub pyłów do powietrza, emisje hałasu oraz wytwarzanie pól elektromagnetycznych nie powinna powodować przekroczenia standardów jakości środowiska poza terenem, do którego prowadzący instalację ma tytuł prawny.

Na analizowanym terenie projekt planu nie wprowadza obiektów, które mogą mieć znaczący potencjalny wpływ na pogorszenie klimatu akustycznego, gdyż teren ten jest już w dużej mierze zagospodarowany. Projekt planu nie wprowadza także żadnych nowych dróg, nie przewiduje się więc zagrożenia z tej strony.

Należy jednocześnie podkreślić, że zgodnie z obowiązującym prawem jakość klimatu akustycznego, za wyjątkiem dróg, nie może przekroczyć ustalonych standardów, w związku z czym w razie wystąpienia jakichkolwiek przekroczeń właściciel terenu będzie zobowiązany do ograniczenia uciążliwości. W projekcie planu, zgodnie z art. 114 ust. 1 Prawa ochrony środowiska wskazano, które z terenów należą do poszczególnych rodzajów terenów, o których mowa w art. 113 ust. 2 pkt 1.

W przypadku wystąpienia negatywnych oddziaływań inwestor będzie musiał każdorazowo wprowadzić odpowiednie zabezpieczenia. Wśród nich wyróżnia się m.in. prowadzenie prac wyłącznie w określonych godzinach (np. poza godzinami nocnymi), zastosowanie ekranów akustycznych, prowadzenie prac w pomieszczeniach, czy odpowiednia lokalizacja emitorów hałasu. W kontekście zanieczyszczeń powietrza do rodzajów zabezpieczeń zaliczyć można np.: montaż właściwych, zgodnych z obowiązującymi normami urządzeń, montaż odciągów spalin oraz odpowiednią lokalizację emitorów. W związku z charakterem poszczególnych terenów oraz z ewentualną możliwością wprowadzenia zabezpieczeń, nie przewiduje się wystąpienia znaczących negatywnych oddziaływań na analizowanych obszarach.

5.10.3 POLA ELEKTROMAGNETYCZNE

Projekt planu nie wprowadza specjalnych obostrzeń co do lokowania anten telefonii komórkowej. Podobnie jak w przypadku emisji zanieczyszczeń i hałasu, wprowadzanie do środowiska pól elektromagnetycznych obostrzone jest szeregiem przepisów oraz systemu kontroli, stojących poza systemem planowania przestrzennego. Należy również dodać, że zgodnie z ustawą z dnia 7 maja 2010 r. o wspieraniu rozwoju usług i sieci telekomunikacyjnych (t.j. z 2019 r. poz. 2410 ze zm.) miejscowy plan zagospodarowania

przestrzennego nie może ustanawiać zakazów, a przyjmowane w nim rozwiązania nie mogą uniemożliwiać rozwoju telefonii komórkowej.

5.10.4 GOSPODARKA ODPADAMI

Wszelkie odpady generowane na analizowanym terenie będą zagospodarowane zgodnie z obowiązującymi przepisami. Projekt planu nie wprowadza żadnych nowych obiektów które generowałyby powstawanie dużych ilości odpadów lub też związane były z ich składowaniem czy przetwarzaniem. Gospodarka odpadami obostrzona jest szeregiem przepisów oraz systemem kontroli, będącymi poza systemem planowania przestrzennego. Problem ten regulują: ustawa z dnia 14 grudnia 2012 r. o odpadach (t.j. Dz. U. z 2020 r. poz. 797 ze zm.), ustawa z dnia 13 września 1996 r. o utrzymaniu czystości i porządku w gminach (t.j.: Dz. U. z 2020 r., poz. 1439), jak również uchwały Rady Gminy. Nie ma zatem potrzeby ani delegacji ustawowej do regulowania tego zagadnienia ustaleniami miejscowego planu, które zakładają ich rozwiązywanie aktami prawnymi wyższego rzędu.

5.10.5 ZAGROŻENIE POWODZIOWE

Na analizowanym terenie nie występują obszary szczególnego zagrożenia powodzią, ani możliwych potopień, nie zaistniała więc potrzeba wprowadzania zapisów w tym zakresie.

5.10.6 ZAGROŻENIE OSUWISKOWE

Na analizowanym terenie nie występują osuwiska, ani tereny zagrożone ruchami masowymi ziemi, nie zaistniała więc potrzeba wprowadzania zapisów w tym zakresie.

6. PRZEWIDYWANE MOŻLIWOŚCI TRANSGRANICZNEGO ODDZIAŁYWANIA NA ŚRODOWISKO

Projekt planu nie wprowadza funkcji, które mogłyby potencjalnie transgranicznie oddziaływać na środowisko.

7. ROZWIĄZANIA MAJĄCE NA CELU ZAPOBIEGANIE, OGRANICZANIE LUB KOMPENSACJE PRZYRODNICZĄ NEGATYWNYCH ODDZIAŁYWAŃ NA ŚRODOWISKO

W projekcie miejscowego planu zagospodarowania przestrzennego fragmentu miasta Tychy zaproponowano szereg rozwiązań mających na celu zapobieganie i ograniczanie negatywnych oddziaływań na środowisko. W szczególności zaproponowano:

w zakresie gospodarki wodno-ściekowej:

- w zakresie zaopatrzenia w wodę, w tym w zakresie ochrony przeciwpożarowej i przeciwdziałania nadzwyczajnym zagrożeniom – dopuszczenie dostaw wody z sieci wodociągowej, w tym z wodociągów: Ø 32 mm, Ø 40 mm, Ø 50 mm, Ø 63 mm, Ø 90 mm, Ø 100 mm, Ø 110 mm, Ø 150 mm, Ø 160 mm, Ø 300 mm, Ø 315 mm, Ø 400 mm, oznaczonych na mapie zasadniczej;
- w zakresie odprowadzenia ścieków komunalnych – dopuszczenie odprowadzenia do istniejącej oczyszczalni ścieków zlokalizowanej w Tychach-Urbanowicach poprzez sieć kanalizacji sanitarnej, w tym do kanałów sanitarnych: Ø 400 mm, Ø 300 mm, Ø 200 mm, Ø 160 mm, Ø 150 mm, Ø 110 mm, oznaczonych na mapie zasadniczej,

- w zakresie odprowadzenia wód opadowych lub roztopowych – dopuszczenie:
- zagospodarowania wód opadowych i roztopowych w granicach działek budowlanych, z dopuszczeniem odprowadzania do terenów wód powierzchniowych śródlądowych,
- odprowadzania do sieci kanalizacji deszczowej, w tym do kanałów deszczowych: \varnothing 80 mm, \varnothing 100 mm, \varnothing 110 mm, \varnothing 150 mm \varnothing 160 mm, \varnothing 200 mm, \varnothing 250 mm, \varnothing 300 mm, \varnothing 315 mm, \varnothing 400 mm, \varnothing 500 mm, \varnothing 800 mm, \varnothing 1000 mm, \varnothing 1600 mm, oznaczonych na mapie zasadniczej;

w zakresie zaopatrzenia w ciepło – dopuszczenie dostaw z:

- sieci ciepłowniczej;
- indywidualnych źródeł ciepła,
- odnawialnych źródeł energii, w tym układów hybrydowych,
- sieci elektroenergetycznej;

w zakresie zaopatrzenia w energię elektryczną dopuszczenie dostaw z:

- sieci elektroenergetycznej, a w szczególności z sieci i urządzeń elektroenergetycznych: wysokiego napięcia, średniego napięcia lub niskiego napięcia,
- odnawialnych źródeł energii, w tym z układów hybrydowych,
- urządzeń zapewniających dostawę energii elektrycznej w kogeneracji;

w zakresie zaopatrzenia w gaz:

- dopuszczenie dostaw z sieci gazowej, w tym z gazociągów: \varnothing 20 mm - \varnothing 315 mm oznaczonych na mapie zasadniczej;
- utrzymuje się istniejącą stację redukcyjno-pomiarową II stopnia przy ulicy Przemysłowej

w zakresie telekomunikacji

- dopuszczenie dostępu do sieci telekomunikacyjnej, w tym sieci bezprzewodowej, poprzez rozbudowę istniejących linii lub budowę nowych linii i urządzeń;

pozostałe:

- W projekcie planu, zgodnie z art. 114 ust. 1 Prawa Ochrony Środowiska wskazano, które z terenów należą do poszczególnych rodzajów terenów o których mowa w art. 113 ust. 2 pkt 1;
- Ustalono szczegółowe zapisy dotyczące zasad kształtowania zabudowy i zagospodarowania terenów;
- Dla przeciwdziałania procesom urbanizacyjnym wprowadzono jako przeznaczenie tereny zieleni urządzonej ZP. Wskazano również strefę (sz) zieleni;
- Wydzielono teren cieku jako tereny wód powierzchniowych WS;

- Uwzględniono występowanie obiektów zabytkowych.

W projekcie mpzp nie wprowadzono zapisów dotyczących kompensacji przyrodniczej. Zakres kompensacji przyrodniczej może zostać określony, zgodnie z art. 75 ust. 4 i 5 prawa ochrony środowiska w pozwoleniu na budowę lub w decyzji o środowiskowych uwarunkowaniach. Ze względu na charakter planu oraz brak znaczących negatywnych oddziaływań na elementy środowiska w prognozie oddziaływania na środowisko nie proponuje się działań zapobiegawczych lub minimalizujących negatywne oddziaływania.

8. MOŻLIWOŚCI ROZWIĄZAŃ ALTERNATYWNYCH DLA OBSZARU NATURA 2000

Na analizowanym terenie, jak i na całym obszarze miasta Tychy ani w jego sąsiedztwie nie występują obszary Natura 2000. Projekt planu nie wprowadza funkcji, które mogłyby oddziaływać na cele, przedmiot ochrony i integralność jakiegokolwiek obszaru Natura 2000, więc nie ma potrzeby rozpatrywania rozwiązań alternatywnych.

9. PROPOZYCJE DOTYCZĄCE PRZEWIDYWANYCH METOD ANALIZY SKUTKÓW REALIZACJI POSTANOWIEŃ PROJEKTOWANEGO PLANU ORAZ CZĘSTOTLIWOŚCI JEJ PRZEPROWADZANIA

Na etapie projektu planu nie wprowadzono konkretnych rozwiązań mających na celu analizę skutków realizacji oraz częstotliwości jej przeprowadzania. Zakres planu określony w ustawie z dnia 27 marca 2003 roku o planowaniu i zagospodarowaniu przestrzennym (t.j. Dz. U. z 2020 poz. 293 ze zm.) oraz w rozporządzeniu Ministra Infrastruktury z dnia 26 sierpnia 2003 r. w sprawie wymaganego zakresu projektu miejscowego planu zagospodarowania przestrzennego (Dz. U. Nr 164, poz. 1587) nie przewiduje możliwości określenia monitoringu w miejscowym planie zagospodarowania przestrzennego. Wskazanie takie byłoby niezgodne z przepisami prawa i znacząco wykraczałoby poza ustawowe kompetencje Rady Miasta. Należy jednak zwrócić uwagę, że zgodnie z art. 32 ust. 1 ustawy o planowaniu i zagospodarowaniu przestrzennym w celu oceny aktualności studium i planów miejscowych wójt, burmistrz albo prezydent miasta dokonuje analizy zmian w zagospodarowaniu przestrzennym gminy, ocenia postępy w opracowywaniu planów miejscowych i opracowuje wieloletnie programy ich sporządzania w nawiązaniu do ustaleń studium. W ramach tej analizy również mogą zostać ocenione skutki dla środowiska zachodzące w wyniku realizacji projektowanego dokumentu.

Jednocześnie skutki realizacji postanowień planu będą podlegały bieżącemu monitoringowi odpowiednich służb ochrony środowiska, służb ochrony przyrody, organów administracji oraz organizacji ekologicznych. Bardzo ważna jest również postawa obywateli, którzy powinni reagować natychmiastową interwencją w przypadku stwierdzenia wystąpienia uciążliwości.

10. STRESZCZENIE W JĘZYKU NIESPECJALISTYCZNYM

Miejscowy plan zagospodarowania przestrzennego obejmuje obszar w granicach określonych na rysunku planu i stanowi realizację Uchwały Nr X/200/19 Rady Miasta Tychy z dnia 29 sierpnia 2019 r. w sprawie przystąpienia do sporządzenia miejscowego planu zagospodarowania przestrzennego dla obszaru położonego w rejonie ul. Armii Krajowej, al. Piłsudskiego, ul. Beskidzkiej i linii kolejowej nr 179 w Tychach. Celem sporządzenia miejscowego planu zagospodarowania przestrzennego było ustalenie przeznaczeń terenu uwzględniających obecny stan zagospodarowania oraz ustalenie zasad zagospodarowania poszczególnych terenów.

W projekcie planu ustalono zgodnie ze stanem faktycznym tereny zabudowy mieszkaniowej wielorodzinnej, jednorodzinnej i usługowej w kwartale pomiędzy ul. Armii Krajowej, al. Piłsudskiego, ul. Beskidzkiej i linii kolejowej nr 179. Analizowany obszar jest już w dużej mierze zabudowany i zurbanizowany, projekt planu ustalając przeznaczenia terenu sankcjonuje więc w dużej mierze stan istniejący. Uzupełnienie zabudowy będzie możliwe tylko w niewielkim stopniu, gdyż duża część terenów już jest w ten czy inny sposób zurbanizowana. Nie wskazuje się nowych dróg, stanowią one również element już istniejący. Na wszystkich obszarach możliwe będzie uzupełnienie zabudowy, ale zawsze w ramach istniejącej już struktury przestrzennej. Dla zachowania terenów zieleni urządzonej w obrębie terenów zabudowy mieszkaniowej wielorodzinnej wskazano strefy (sz), w których obowiązuje nakaz zachowania zieleni. Tam gdzie było to możliwe, wprowadzono również jako przeznaczenie tereny zieleni urządzonej ZP. Zabiegi te mają na celu przeciwdziałanie procesom urbanizacyjnym.

Na obszarze objętym opracowaniem nie występują cenne pod względem przyrodniczym tereny. Brak jest tu obowiązujących form ochrony przyrody, nie wskazywano też tu nowych terenów do objęcia ochroną. Na obszarach przewidzianych w planie do urbanizacji nie występują stanowiska roślin chronionych czy cenne siedliska przyrodnicze, a zmiana planu nie przyczyni się do znaczącego pogorszenia stanu środowiska przyrodniczego.

Prognoza ma na celu określenie prawdopodobnych skutków realizacji ustaleń planu na poszczególne elementy środowiska w ich wzajemnym powiązaniu, w szczególności na ekosystemy, krajobraz, a także na ludzi, dobra materialne i dobra kultury. Została ona wykonana zgodnie z obowiązującym przepisami.

Miejscowym planem zagospodarowania przestrzennego objęty został obszar położony w centralnej części miasta Tychy. Granicę północną stanowi linia kolejowa nr 179, granicę zachodnią ul. Armii Krajowej, granicę południową Aleja Piłsudskiego, granicę wschodnią ul. Beskidzka. Powierzchnia obszaru objętego mpzp wynosi ok. 43,7 ha.

W budowie geologicznej analizowanego terenu udział biorą osady trzeciorzędowe i czwartorzędowe zalegające na starszych utworach karbońskich. Na analizowanym terenie nie występują jakiegokolwiek cieki, nawet w postaci niewielkich rowów czy kanałów, brak tu również jakiegokolwiek zbiorników wód powierzchniowych. Jedynym wyjątkiem jest niewielki

ciek o charakterze odkrytego kanału deszczowego, który płynie od ul. Paprocańskiej w kierunku południowo-wschodnim. Ciek ten uchodzi do Gostyni. Na terenie objętym planem występują użytkowe poziomy wodonośne w utworach karbońskich. Analizowany teren w części północnej położony jest na skraju równiny wodnolodowcowej, zaś część południowa w obrębie tarasów zalewowych dawnej, szerokiej pradoliny Gostyni. Powierzchnia terenu opada w kierunku południowym i południowo-wschodnim do doliny Gostyni, przy czym ze względu na wieloletnie przekształcenia terenu pierwotne ukształtowanie nie jest widoczne. Rzędne w części północno-zachodniej wynoszą ok. 262 m n.p.m., w części północno-wschodniej 264 m n.p.m., w części południowo-wschodniej 258 m n.p.m. i w części południowo-wschodniej (dolina dawnego cieku, obecnie rodzaj kanału deszczowego) ok. 245 m n.p.m. Powierzchnia terenu została przekształcona na skutek wieloletniej urbanizacji, głównie w trakcie realizacji osiedli zabudowy wielorodzinnej. Tuż poza południową granicą terenu znajduje się głęboki wkop linii kolejowej, a w części wschodniej nasyp DK1. Analizowany obszar jest praktycznie w całości zurbanizowany, występują tu w zdecydowanej większości gleby o charakterze przekształconym, antropogenicznym, jedynie na kilku niewielkich obszarach znajdują się pozostałości gleb o charakterze rolniczym (RIVa, 1V). W głębokim podłożu analizowanego terenu występują złoża węgla kamiennego „Kobiór-Pszczyna” (ID Midas 373) oraz dodatkowo w części wschodniej fragment złoża „Studzienice” (ID Midas 7389), które nie są obecnie, ani nie były w przeszłości eksploatowane, nie zostały tu ustanowione obszary, ani tereny górnicze. Teren objęty planem stanowi część osiedli O i P i ma charakter zurbanizowany oraz pozbawiony istotnych wartości przyrodniczych. Występuje tu mozaika zabudowy mieszkaniowej wielorodzinnej, mieszkaniowej jednorodzinnej oraz zabudowy usługowej związanej z istniejącą tu funkcją mieszkaniową (np. sklepy osiedlowe, szkoła, kościół, restauracja, salon fitness itp.). Zieleń obecna jest jedynie w postaci niewielkich trawników, przydomowych ogrodów, pasów zieleni wzdłuż dróg itp. Większy teren zielony stanowi Park św. Franciszka z Asyżu (teren pomiędzy ul. Armii Krajowej i ul. Paprocańską), który jednak wyłączony jest z opracowania. W obrębie niektórych terenów, zwłaszcza pośród zabudowy mieszkaniowej wielorodzinnej występują większe powierzchnie zadrzewione czy trawiaste, zawsze mają jednak one charakter zieleni towarzyszącej zabudowie. Na północ od ul. Przemysłowej znajduje się jeden niewielki fragment ciągle uprawianego gruntu ornego. W południowo-wschodniej części terenu znajduje się niewielki ciek o charakterze odkrytego kanału deszczowego, w tym rejonie znajdują się nieco większe powierzchnie zielone, wolne od zabudowy. Również od strony DK1 znajduje się większa ilość terenów niezabudowanych, zieleń ma tu jednak raczej charakter ruderalny. Ciekawym elementem zagospodarowania jest szpalerów dębów rosnących wzdłuż drogi osiedlowej łączącej ul. Przemysłową z ul. Poziomkową. Nie mają one dużej wartości przyrodniczej, ale na tak mocno zurbanizowanym obszarze niewątpliwie wyróżniają się pod względem krajobrazowym. Na całym analizowanym obszarze ani w jego pobliżu nie stwierdzono występowania stanowisk gatunków roślin chronionych ani szczególnie cennych siedlisk przyrodniczych. Na analizowanym obszarze ani w jego pobliżu nie występują żadne formy ochrony przyrody w rozumieniu art. 6 ust. 1 pkt 1 - 9 ustawy z dnia 16 kwietnia 2004 r. o ochronie przyrody

(t.j. Dz. U. z 2020 r. poz. 55). Teren ten również nie był proponowany do objęcia ochroną. Na analizowanym terenie znajdują się obiekty o charakterze zabytkowym.

W wyniku powstania nowych terenów zurbanizowanych może wystąpić wpływ na wody powierzchniowe i podziemne, projekt planu wprowadza jednak odpowiednie zapisy dotyczące odprowadzania ścieków. Na analizowanym terenie nie wykazywano gleb mających znaczenie rolnicze za wyjątkiem kilku niewielkich fragmentów. Te niewielkie fragmenty zostaną przekształcone, jednak posiadają one znikomą wartość dla rolnictwa ze względu na swoje niewielkie powierzchnie oraz położenie pośród zabudowy o charakterze miejskim. Na analizowanym obszarze ani w jego pobliżu nie występują istniejące lub proponowane formy ochrony przyrody. Nie przewiduje się zagrożenia tego komponentu środowiska. Teren objęty planem nie pełni funkcji korytarzy ekologicznych dla ssaków drapieżnych i kopytnych, gdyż znajduje się pośród istniejącej zabudowy. Analizowany teren znajduje się również poza korytarzami ekologicznymi dla ptaków. W wyniku realizacji ustaleń planu nie przewiduje się zagrożeń dla ciągłości korytarzy ekologicznych. Na analizowanym obszarze znajdują się obecnie tereny już mocno zurbanizowane i nie przewiduje się zmiany tego stanu. Projekt planu w dużej mierze ustala przeznaczenia zgodne ze stanem rzeczywistym. Ewentualna realizacja nowych obiektów o charakterze mieszkaniowym lub usługowym lub też przebudowa istniejących spowoduje zanik roślinności o charakterze zieleni towarzyszącej. Projekt planu przewiduje jednak dla poszczególnych terenów odpowiednie współczynniki powierzchni biologicznie czynnej, co spowoduje, że w dalszym ciągu części terenów będą pełniły funkcję zieleni towarzyszącej. Przewiduje się, że na terenach poddanych urbanizacji funkcję terenów zielonych w ilości odpowiadającej współczynnikowi powierzchni biologicznie czynnej będzie pełniła zieleń urządzona np. w formie trawników, klombów, ogrodów itp. Zabudowa tych terenów nie spowoduje znaczącego zubożenia wartości przyrodniczych, gdyż już obecnie ich wartość jest niewielka. Projekt planu nie wskazuje żadnych nowych dróg publicznych, brak jest więc zagrożenia z tej strony. Dla zachowania terenów zieleni urządzonej w obrębie terenów zabudowy mieszkaniowej wielorodzinnej wskazano strefy (sz), w których obowiązuje nakaz zachowania zieleni, wskazano również większe powierzchnie terenów zieleni urządzonej ZP dla równoważenia procesów urbanizacyjnych. Reasumując na terenie przewidzianym w planie do urbanizacji nie występują stanowiska roślin chronionych czy cenne siedliska przyrodnicze, a zmiana planu nie przyczyni się do pogorszenia stanu środowiska przyrodniczego. Tereny objęte planem są już obecnie w dużej mierze przekształcone i znajdują się w pobliżu terenów zurbanizowanych. Poprzez zapisy projektu planu nastąpi nawiązanie do istniejących już zarówno na analizowanym obszarze, jak i w pobliżu terenów zurbanizowanych. Projekt planu wskazuje przeznaczenia terenu praktycznie zgodne z istniejącym zagospodarowaniem, więc krajobraz nie ulegnie znaczącej zmianie. Nie przewiduje się zagrożenia związanego z pogorszeniem się jakości powietrza atmosferycznego oraz klimatu akustycznego. Projekt planu nie wprowadza funkcji, które mogłyby potencjalnie transgranicznie oddziaływać na środowisko.

W projekcie miejscowego planu zagospodarowania przestrzennego zaproponowano szereg rozwiązań mających na celu zapobieganie i ograniczanie negatywnych oddziaływań na środowisko.

Na etapie oceny projektu planu nie wprowadzono konkretnych rozwiązań mających na celu analizę skutków realizacji oraz częstotliwości jej przeprowadzania, nie ustalono również prac kompensacyjnych, gdyż ustawodawca nie przewiduje wprowadzenia takich rozwiązań w projekcie miejscowego planu zagospodarowania przestrzennego.

Projekt planu nie wprowadza funkcji, które mogłyby wpłynąć na cele, przedmiot ochrony oraz integralność jakiegokolwiek obszaru Natura 2000 w związku z czym nie ma potrzeby wprowadzenia rozwiązań alternatywnych.

11. LITERATURA

Biernat S., Krysowska M., Szczegółowa Mapa Geologiczna Polski ark. Oświęcim, PIG, Warszawa, 1958 r.;

Bilans zasobów kopalin i wód podziemnych w Polsce wg stanu 31.XII.2019 r. MŚ, PIG, Warszawa 2020 r.;

Centralna Baza Danych Geologicznych – strona internetowa PIG, <http://baza.pgi.gov.pl/>;

Gatlik J., Mapa Hydrogeologiczna Polski ark. Oświęcim, PIG, Warszawa, 1997 r.;

Infogeoskarb – strona internetowa PIG, <http://baza.pgi.gov.pl/>;

Kondracki J., 1998: Geografia regionalna Polski. WN PWN, Warszawa;

Kotlicki S., Kotlicka G.N., Mapa Geologiczna Polski w skali 1:200000 ark. Gliwice, Wydawnictwa Geologiczne, Warszawa, 1980 r.;

Kotlicka G.N., Wagner J., Mapa Hydrogeologiczna Polski w skali 1:200000 ark. Gliwice, PIG, Warszawa, 1987 r.;

Mapa Geologiczna Polski 1 : 200000, ark. Kraków, Wydawnictwa Geologiczne, 1980 r.;

Mapa Hydrogeologiczna Polski 1 : 200000, ark. Kraków, Wydawnictwa Geologiczne, 1980 r.;

Matuszkiewicz W. [red], Potencjalna roślinność naturalna Polski – Mapa przeglądowa 1:300000 ark. 11, PAN, Warszawa , 1995;

Opracowanie ekofizjograficzne dla miasta Tychy, Etap IB weryfikacja i uzupełnienie materiałów planistycznych sporządzanych na potrzeby zmiany studium, analizy wzajemnych współzależności uwarunkowań zagospodarowania przestrzennego, Biuro Rozwoju Regionu sp. z o.o., październik 2010 r.;

Państwowa Służba Hydrogeologiczna – strona internetowa PIG, <http://www.psh.gov.pl/>;

Parusel J. B. [red], Korytarze ekologiczne w województwie Śląskim – koncepcja do planu zagospodarowania przestrzennego województwa etap I, CDPGŚ, Katowice, 2007 r.;

Skrzypczyk L. [red], 2003: Mapa wstępnej waloryzacji Głównych Zbiorników Wód Podziemnych 1:800000, PIG, Warszawa;

Strzeмиńska K, Formowicz R.: Mapa Geośrodowiskowa Polski, 1 : 50 000, ark. Oświęcim, PIG 2002 r.;

Studium uwarunkowań i kierunków zagospodarowania przestrzennego miasta Tychy, uchwalone Uchwałą Nr 0150/III/40/2002 Rady Miasta Tychy z dnia 18 grudnia 2002 r. ze zm.;

Wilanowski S., Szczegółowa Mapa Geologiczna Polski ark. Tychy, PIG, Warszawa, 2003 r.;

Wagner J., Chmura A., Mapa Hydrogeologiczna Polski ark. Tychy, PIG, Warszawa, 2002 r.;

12. DOKUMENTACJA FOTOGRAFICZNA



Fot. 1 Ul. Armii Krajowej, widok w kierunku południowym



Fot. 2 Ul. Armii Krajowej, widok w kierunku północnym



Fot. 3 Park Św. Franciszka (poza terenem objętym mpzp)



Fot. 4 Zabudowa wielorodzinna i usługowa, północno-wschodnia część terenu



Fot. 5 Widok na budowany kościół pw. Św. Franciszka i Św. Klary



Fot. 7 Zagospodarowanie terenu przy DK1 (ul. Beskidzka za ekranami akustycznymi)



Fot. 6 Zabudowa wielorodzinna i teren rolny w części północno-wschodniej



Fot. 8 Dęby na drodze łączącej ul. Przemysłową z ul. Poziomkową



Fot. 9 Zabudowa wielorodzinna w rejonie ul. Poziomkowej



Fot. 11 Ciek o charakterze kanału deszczowego, widok z ul. Poziomkowej



Fot. 10 Tereny zielone w rejonie ul. Poziomkowej



Fot. 12 Aleja Piłsudskiego, południowa granica obszaru