



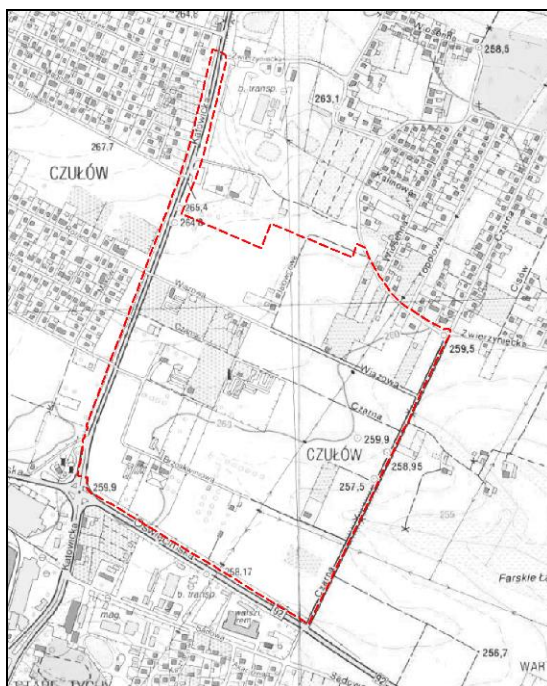
Geologic

44-203 Rybnik, Strzelecka 78

Tel: 502773557

email: geologic1@wp.pl

PROGNOZA ODDZIAŁYWANIA NA ŚRODOWISKO MIEJSCOWEGO PLANU ZAGOSPODAROWANIA PRZESTRZENNEGO DLA OBSZARU W REJONIE ULIC: KATOWICKIEJ, JAŁOWCOWEJ, ZWIERZYNICIECKIEJ, CZARNEJ I OŚWIĘCIMSKIEJ W TYCHACH



Zleceniodawca: Urząd Miasta Tychy
Aleja Niepodległości 49
43-100 Tychy

Autor: mgr Tomasz Miłowski

Data wykonania: grudzień 2018 r., aktualizacja maj 2019 r., 6 października 2020 r.

SPIS TREŚCI

1. WPROWADZENIE	4
1.1 CEL, ZAKRES PRACY, POWIĄZANIA Z INNYMI DOKUMENTAMI	4
1.2 METODY ZASTOSOWANE PRZY SPORZĄDZANIU PROGNOZY.....	6
1.3 CELE OCHRONY ŚRODOWISKA USTANOWIONE NA SZCZEBŁU MIĘDZYNARODOWYM, WSPÓLNOTOWYM I KRAJOWYM, ISTOTNE Z PUNKTU WIDZENIA PROJEKTOWANEGO DOKUMENTU, ORAZ SPOSOBY, W JAKICH TE CELE I INNE PROBLEMY ŚRODOWISKA ZOSTAŁY UWZGLĘDNIONE PODCZAS OPRACOWYWANIA DOKUMENTU.....	6
1.4 USTALENIA I GŁÓWNE CELE PROJEKTU MIEJSCOWEGO PLANU ZAGOSPODAROWANIA PRZESTRZENNEGO	6
2. CHARAKTERYSTYKA ŚRODOWISKA.....	9
2.1 POŁOŻENIE FIZYCZNO-GEOGRAFICZNE.....	9
2.2 BUDOWA GEOLOGICZNA	9
2.3 WODY POWIERZCHNIOWE.....	9
2.4 WODY PODZIEMNE	10
2.5 KLIMAT	11
2.6 POWIERZCHNIA ZIEMI.....	11
2.6.1 UKSZTAŁTOWANIE TERENU, ZAGROŻENIE OSUWISKOWE	12
2.6.2 GLEBY	13
2.7 ZASOBY NATURALNE.....	14
2.8 PRZYRODA OŻYWIONA	14
2.9 OBSZARY CHRONIONE NA PODSTAWIE USTAWY Z 16 KWIETNIA 2004 R. O OCHRONIE PRZYRODY	14
2.10 KRAJOBRAZ	14
2.11 ZABYTKI I OBIEKTY O WARTOŚCIACH KULTUROWYCH.....	15
3. OCENA POTENCJALNYCH ZMIAN STANU ŚRODOWISKA PRZY BRAKU REALIZACJI USTALEŃ PLANU.....	15
4. ISTNIEJĄCE PROBLEMY OCHRONY ŚRODOWISKA ISTOTNE Z PUNKTU WIDZENIA REALIZACJI PROJEKTOWANEGO DOKUMENTU, W SZCZEGÓLNOŚCI DOTYCZĄCE OBSZARÓW PODLEGAJĄCYCH OCHRONIE NA PODSTAWIE USTAWY Z DNIA 16 KWIETNIA 2004 R. O OCHRONIE PRZYRODY.....	15
5. SKUTKI DLA ŚRODOWISKA WYNIKAJĄCE Z REALIZACJI USTALEŃ PLANU	16
5.1 WPŁYW NA WODY POWIERZCHNIOWE.....	16
5.2 WPŁYW NA WODY PODZIEMNE	17
5.3 WPŁYW NA KLIMAT	17
5.4 POWIERZCHNIA ZIEMI.....	17
5.4.1 WPŁYW NA UKSZTAŁTOWANIE TERENU	17
5.4.2 WPŁYW NA GLEBY.....	17
5.5 WPŁYW NA ZASOBY NATURALNE.....	18

5.6 WPŁYW NA PRZYRODĘ OŻYWIONĄ.....	18
5.7 WPŁYW NA OBSZARY CHRONIONE NA PODSTAWIE USTAWY Z 16 KWIETNIA 2004 R. O OCHRONIE PRZYRODY	18
5.8 WPŁYW NA KRAJOBRAZ	19
5.9 WPŁYW NA ZABYTKI I OBIEKTY O WARTOŚCIACH KULTUROWYCH.....	19
5.10 WPŁYW NA WARUNKI I JAKOŚĆ ŻYCIA MIESZKAŃCÓW	19
5.10.1 JAKOŚĆ POWIETRZA ATMOSFERYCZNEGO.....	19
5.10.2 KLIMAT AKUSTYCZNY	20
5.10.3 POLA ELEKTROMAGNETYCZNE	21
5.10.4 GOSPODARKA ODPADAMI	21
5.10.5 ZAGROŻENIE POWODZIOWE	22
5.10.6 ZAGROŻENIE OSUWISKOWE	22
6. PRZEWIDYWANE MOŻLIWOŚCI TRANSGRANICZNEGO ODDZIAŁYWANIA NA ŚRODOWISKO	22
7. ROZWIĄZANIA MAJĄCE NA CELU ZAPOBIEGANIE, OGRANICZANIE LUB KOMPENSACJE PRZYRODNICZĄ NEGATYWNYCH ODDZIAŁYWAŃ NA ŚRODOWISKO	22
8. MOŻLIWOŚCI ROZWIĄZAŃ ALTERNATYWNYCH DLA OBSZARU NATURA 2000	24
9. PROPOZYCJE DOTYCZĄCE PRZEWIDYWANYCH METOD ANALIZY SKUTKÓW REALIZACJI POSTANOWIEŃ PROJEKTOWANEGO PLANU ORAZ CZĘSTOTLIWOŚCI JEJ PRZEPROWADZANIA.....	24
10. STRESZCZENIE W JĘZYKU NIESPECJALISTYCZNYM.....	26
11. LITERATURA	29
12. DOKUMENTACJA FOTOGRAFICZNA	29

Spis załączników

Rys. 1 Położenie geograficzne analizowanego terenu

Rys. 2 Wskazanie terenów z możliwością urbanizacji

Oświadczenie zgodnie z art. 51 ust. 2 pkt 1 lit. f ustawy z dnia 3 października 2008 r. o udostępnianiu informacji o środowisku i jego ochronie, udziale społeczeństwa w ochronie środowiska oraz o ocenach oddziaływania na środowisko (tj. Dz. U. z 2020 r. poz. 283 z późn. zm.).

Oświadczam, że ja, Tomasz Miłowski spełniam wymagania o których mowa w art. 74a ust. 2 pkt 1 i 2 ww. ustawy: w 2003 r. ukończyłem studia wyższe z dziedziny geologii oraz w 2011 r. studia podyplomowe z zakresu prawnych problemów górnictwa i ochrony środowiska. W latach 2005 – 2020 wykonałem lub brałem udział w wykonaniu kilkuset prognoz oddziaływania na środowisko, raportów oddziaływania na środowisko oraz innych opracowań dotyczących ochrony środowiska. Jestem świadomy odpowiedzialności karnej za złożenie fałszywego oświadczenia.


Tomasz Miłowski
44-203 Rybnik, ul. Strzelecka 78
tel. 502 773 557 e-mail: geologic1@wp.pl
NIP 62-283-41-91, REGON 241759860
Tomasz Miłowski

1. WPROWADZENIE

1.1 CEL, ZAKRES PRACY, POWIĄZANIA Z INNYMI DOKUMENTAMI

Przedmiotem opracowania jest prognoza oddziaływania na środowisko miejscowego planu zagospodarowania przestrzennego miasta Tychy dla obszaru w rejonie ulic: Katowickiej, Jałowcowej, Zwierzynieckiej, Czarnej i Oświęcimskiej w Tychach. Prognoza została wykonana na zlecenie Urzędu Miasta w Tychach. W związku ze zmianami wprowadzonymi do projektu planu w lipcu 2020 r. również i prognoza została zmieniona w odpowiednim zakresie.

Obowiązek sporządzenia prognozy oddziaływania na środowisko miejscowego planu zagospodarowania przestrzennego wynika z przepisu art. 51 ust 1 ustawy z dnia 3 października 2008 r. o udostępnianiu informacji o środowisku i jego ochronie, udziale społeczeństwa w ochronie środowiska oraz o ocenach oddziaływania na środowisko (t.j. Dz. U. z 2020 r. poz. 283 z późn. zm.).

Podstawowym celem prognozy jest wykazanie, jak ustalenia miejscowego planu zagospodarowania przestrzennego fragmentu gminy wpłyną na środowisko i czy, a jeśli tak, to w jakim stopniu spowodują powstanie oddziaływań o charakterze znaczącym. Ze względu na dużą złożoność zjawisk przyrodniczych, ograniczony zakres rozpoznania środowiska oraz ogólny charakter dokumentów planistycznych, ocena potencjalnych przekształceń środowiska, wynikających z projektowanego przeznaczenia terenu ma formę prognozy. Prognoza nie jest dokumentem rozstrzygającym o słuszności realizacji zamierzeń inwestycyjnych przewidzianych ustaleniami planu, a jedynie przedstawia prawdopodobne skutki, jakie niesie za sobą realizacja ustaleń planu na poszczególne komponenty środowiska w ich wzajemnym powiązaniu, w szczególności na ekosystemy, krajobraz, a także na ludzi, dobra materialne oraz dobra kultury.

Niniejsza prognoza została sporządzona w oparciu o wymogi wynikające z przepisu art. 51 ust 2 ustawy z dnia 3 października 2008 r. o udostępnianiu informacji o środowisku i jego ochronie, udziale społeczeństwa w ochronie środowiska oraz o ocenach oddziaływania na środowisko (t.j. Dz. U. z 2020 r. poz. 283 z późn. zm.).

Zgodnie z wyżej wymienionym artykułem sporządzana prognoza:

a) zawiera:

- ustalenia i główne cele projektu miejscowego planu zagospodarowania przestrzennego fragmentu miasta Tychy oraz jego powiązania z innymi dokumentami,
- informacje o metodach zastosowanych przy sporządzaniu prognozy,
- informacje na temat przewidywanych możliwości transgranicznego oddziaływania na środowisko,
- propozycje dotyczące przewidywanych metod analizy skutków realizacji postanowień projektowanego planu oraz częstotliwości jej przeprowadzania,
- streszczenie sporządzone w języku niespecjalistycznym,

b) określa, analizuje i ocenia:

- istniejący stan środowiska,
- potencjalne zmiany stanu środowiska przy braku realizacji postanowień projektowanego dokumentu,
- przewidywane znaczące oddziaływania na środowisko przy realizacji postanowień projektowanego dokumentu,
- istniejące problemy ochrony środowiska, istotne z punktu widzenia realizacji projektowanego dokumentu,
- cele ochrony środowiska ustanowione na szczeblu międzynarodowym, wspólnotowym i krajowym, istotne z punktu widzenia projektowanego dokumentu oraz sposoby w jakich te cele zostały uwzględnione,

c) przedstawia:

- rozwiązania mające na celu zapobieganie, ograniczanie lub kompensację przyrodniczą negatywnych oddziaływań na środowisko,
- możliwości rozwiązań alternatywnych w odniesieniu do obszaru Natura 2000.

Zakres niniejszej prognozy został również uzgodniony z Regionalnym Dyrektorem Ochrony Środowiska w Katowicach pismem nr WOOŚ.411.9.2018.PB z dnia 22 stycznia 2018 r. oraz Państwowym Powiatowym Inspektorem Sanitarnym w Tychach pismem znak 17/NS/ZNS.522-1/37/2018 z dnia 22 stycznia 2018 r.

Projekt miejscowego planu zagospodarowania przestrzennego fragmentu miasta Tychy powiązany jest z następującymi dokumentami:

- Plan Zagospodarowania Przestrzennego Województwa Śląskiego z 2016 r., przyjęty uchwałą Sejmiku Województwa Śląskiego Nr V/26/2/2016 z dnia 29 sierpnia 2016 r. (Dz. Urz. Woj. Śl. z dnia 13 września 2016r., poz. 4619);
- Studium uwarunkowań i kierunków zagospodarowania przestrzennego miasta Tychy, uchwalone Uchwałą Nr 0150/III/40/2002 Rady Miasta Tychy z dnia 18 grudnia 2002 r. z późn. zm.;
- Zmiana mpzp miasta Tychy na terenie zawartym pomiędzy ulicami: Katowicką, Oświęcimską, Czarną i Zwierzyniecką – Uchwała Nr 0150/VI/81/2003 Rady Miasta Tychy z dnia 27 lutego 2003 r. – obowiązujący na analizowanym terenie mpzp;
- Zmiana Mpszp miasta Tychy na terenie zawartym pomiędzy ulicami: Katowicką, Oświęcimską, Czarną i Zwierzyniecką dla obszaru położonego w rejonie ulic: Katowickiej i Brzoskwiniowej – Uchwała Nr 0150/XXXVI/687/2005 Rady Miasta Tychy z dnia 30 czerwca 2005 r. – mpzp obowiązujący na niewielkim fragmencie terenu w rejonie ul. Brzoskwiniowej;
- Opracowanie ekofizjograficzne dla miasta Tychy, Etap IB weryfikacja i uzupełnienie materiałów planistycznych sporządzanych na potrzeby zmiany studium, analizy wzajemnych współzależności uwarunkowań

zagospodarowania przestrzennego, Biuro Rozwoju Regionu
sp. z o. o., październik 2010 r.;

1.2 METODY ZASTOSOWANE PRZY SPORZĄDZANIU PROGNOZY

W celu sporządzenia prognozy przeprowadzono następujące prace:

- zaznajomiono się z projektem miejscowego planu zagospodarowania przestrzennego, w tym z wnioskami do planu,
- zaznajomiono się z danymi fizjograficznymi oraz innymi dostępnymi opracowaniami sozologicznymi obejmującymi obszar objęty prognozą,
- dokonano oceny projektu MPZP w odniesieniu do obowiązujących aktów prawnych, w tym przepisów gminnych,
- przeprowadzono wizję terenową obszaru objętego prognozą w listopadzie 2018 r.,
- dokonano analizy czynników potencjalnie mogących przynieść negatywne skutki dla środowiska,

1.3 CELE OCHRONY ŚRODOWISKA USTANOWIONE NA SZCZEBLU MIĘDZYNARODOWYM, WSPÓLNOTOWYM I KRAJOWYM, ISTOTNE Z PUNKTU WIDZENIA PROJEKTOWANEGO DOKUMENTU, ORAZ SPOSOBY, W JAKICH TE CELE I INNE PROBLEMY ŚRODOWISKA ZOSTAŁY UWZGLĘDNIONE PODCZAS OPRACOWYWANIA DOKUMENTU

W projekcie miejscowego planu zagospodarowania przestrzennego miasta Tychy powinny zostać uwzględnione priorytety w zakresie ochrony środowiska, wynikające z dokumentów ustanowionych na szczeblu rządowym, samorządowym, porozumień międzynarodowych oraz projektów dokumentów i dyrektyw Unii Europejskiej.

Poszczególne dyrektywy, międzynarodowe akty prawne zostały wdrożone do polskiego prawodawstwa i tym samym znalazły swoje odzwierciedlenie w projektowanym dokumencie. Projekt analizowanego dokumentu uwzględnia wytyczne i cele ochrony środowiska przyjęte w wyżej wymienionych dyrektywach i konwencjach, poprzez zamieszczenie zapisów dotyczących różnych aspektów środowiska, zwłaszcza w zakresie jego ochrony. Uzyskano w ten sposób wysoką zgodność z dokumentami planistycznymi różnego szczebla, co pozwala wnioskować, że związane z nimi cele będą osiągnane również przez ustalenia funkcjonalne wynikające z projektu planu. Zostało utrzymane założenie strategiczne dokumentów wszystkich poziomów, że celem generalnym rozwoju jest rozwój zrównoważony, przez który należy rozumieć zrównoważony udział wszystkich istotnych czynników ekologicznych, gospodarczych i społecznych.

1.4 USTALENIA I GŁÓWNE CELE PROJEKTU MIEJSCOWEGO PLANU ZAGOSPODAROWANIA PRZESTRZENNEGO

Miejscowy plan zagospodarowania przestrzennego obejmuje obszar w granicach określonych na rysunku planu i stanowi realizację Uchwały Nr XLII/694/17 Rady Miasta Tychy z dnia 30 listopada 2017 r. w sprawie przystąpienia do sporządzenia miejscowego planu

zagospodarowania przestrzennego dla obszaru w rejonie ulic: Katowickiej, Jałowcowej, Zwierzynieckiej, Czarnej i Oświęcimskiej w Tychach. Teren ten położony jest w centralnej części miasta Tychy, granicę południową stanowi ul. Oświęcimska (droga krajowa nr 44), zachodnią ul. Katowicka, północną ul. Jałowcowa i ul. Zwierzyniecka, wschodnią ul. Czarna. Powierzchnia terenu objętego planem wynosi ok. 50 ha. Na całym tym obszarze obowiązują już dwa mpzp: plan z 2003 r., który obejmuje niemal cały ten teren, oraz niewielki plan z 2005 r., który obejmuje fragment terenu przy ul. Brzoskwiniowej. Głównym celem planu jest dostosowanie zapisów prawa miejscowego z lat 2003 i 2005 do obowiązujących przepisów i standardów planistycznych z uwzględnieniem obecnych uwarunkowań przestrzennych. Sporządzenie mpzp ma również na celu racjonalne zagospodarowanie terenów, zgodnie z kierunkami polityki przestrzennej przyjętej dla tego obszaru w SUiKZP miasta Tychy poprzez ustalenie stosownych przeznaczeń terenów oraz zasad zabudowy, zagospodarowania oraz kształtowania i ochrony ładu przestrzennego. W planie wprowadzono również zmiany w zakresie przeprowadzenia układu komunikacyjnego w celu dostosowania go do obecnego i przyszłego zagospodarowania terenu. W projekcie miejscowego planu zagospodarowania przestrzennego ustalono następujące przeznaczenia terenów:

- MN – tereny zabudowy mieszkaniowej jednorodzinnej;
- MNs – tereny zabudowy mieszkaniowej jednorodzinnej w zabudowie szeregowej;
- MNU – tereny zabudowy mieszkaniowo-usługowej;
- UMN – tereny zabudowy usługowo-mieszkaniowej;
- MW – teren zabudowy mieszkaniowej wielorodzinnej;
- U – tereny zabudowy usługowej;
- ZP – teren zieleni urządzonej;
- KDG – teren komunikacji – droga publiczna klasy głównej;
- KDZ – tereny komunikacji – drogi publiczne klasy zbiorczej;
- KDL – tereny komunikacji – drogi publiczne klasy lokalnej;
- KDD – tereny komunikacji – drogi publiczne klasy dojazdowej;
- KDW – tereny komunikacji – drogi wewnętrzne;
- KDP – tereny komunikacji – ciągi pieszo-rowerowe;
- KDX – tereny komunikacji – ciąg pieszo-jezdny.

W projekcie miejscowego planu zagospodarowania przestrzennego niemal cały ten teren wskazuje się do zabudowy, wyjątkiem jest tu jedynie pozostawienie niewielkiego fragmentu terenu przy ul. Wiązowej jako terenu ZP – zieleni urządzonej. Na pozostałych terenach wskazano tereny MN – tereny zabudowy mieszkaniowej jednorodzinnej, tereny MNs – tereny zabudowy mieszkaniowej jednorodzinnej w zabudowie szeregowej, tereny

MNU – tereny zabudowy mieszkaniowo-usługowej, tereny UMN – tereny zabudowy usługowo-mieszkaniowej, teren MW – zabudowy mieszkaniowej wielorodzinnej oraz tereny U – tereny zabudowy usługowej. Tereny zabudowy usługowo-mieszkaniowej i usługowej wskazywano głównie w rejonie ul. Oświęcimskiej i ul. Katowickiej. Tereny zabudowy mieszkaniowej jednorodzinnej w zabudowie szeregowej wskazano głównie w części północno-wschodniej w rejonie ul. Wiązowej, ul. Cytrynowej i ul. Czarnej. W dużej mierze są to obiekty już istniejące. Na terenie MW w ostatnim czasie (przełom roku 2019 – 2020) powstało kilka nowych budynków. Na pozostałych terenach zabudowa występuje obecnie w mniejszym stopniu i wskazuje się tu tereny zabudowy mieszkaniowej jednorodzinnej oraz tereny zabudowy mieszkaniowo-usługowej. Spośród nowych dróg projekt planu wskazuje tylko jedną większą drogę publiczną, jest to droga klasy lokalnej – ul. Cytrynowa. Droga ta częściowo funkcjonuje jako droga gruntowa stanowiąca dojazd do posesji. Droga ta stanowi przedłużenie ul. Zawilców znajdującej się na zachód od ul. Katowickiej. Również droga KDD (ul. Brzaskwiniowa) już częściowo istnieje, ale nie ma obecnie parametrów drogi dojazdowej. Jako nowe połączenie wskazuje się ciągi pieszo-rowerowe KDP i ciąg pieszo-jezdny KDX. Pierwsze mają służyć zwiększeniu dostępności terenu ZP dla osób mieszkających na południe od tego terenu. Drugie zaś, wspólnie z ciągiem pieszo-rowerowym, będzie funkcjonowało w charakterze łącznika dwóch dróg wewnętrznych. Ta na zachód od ul. Czarnej jest drogą w zasadzie już istniejącą, związana z prowadzoną tu w ostatnim czasie budową osiedla zabudowy szeregowej. W związku z realizacją ustaleń planu duża część analizowanego obszaru zmieni swój charakter z rolniczego na miejski, przy czym należy zauważyć, że jest to kontynuacja procesu, który postępuje na tym obszarze już od ok. 20 lat.

Na terenie objętym planem nie występują złoża kopalin, obszary i tereny górnicze, formy ochrony przyrody, zjawiska osuwiskowe, ani obszary szczególnego zagrożenia powodzią. Brak jest jakichkolwiek wód powierzchniowych. Analizowany teren nie był proponowany do objęcia ochroną ze względu na wartości przyrodnicze, gdyż brak tu szczególnych wartości przyrodniczych. Brak jest tu również obiektów o charakterze zabytkowym, stanowisk archeologicznych i dóbr kultury.

Projektowane ustalenia planu nie będą miały większego wpływu na środowisko, gdyż na analizowanym terenie brak jest szczególnych wartości przyrodniczych. W sąsiedztwie terenu objętego planem również nie występują cenne siedliska przyrodnicze, które narażone byłyby na ewentualne zniszczenie. Dodatkowym argumentem przemawiającym za brakiem wystąpienia znaczących oddziaływań jest charakter proponowanych przeznaczeń terenu, które nie stanowią elementów zdecydowanie negatywnie oddziałujących na środowisko. Dla ochrony terenów mieszkaniowych od terenów usługowych wskazano na terenie U4 strefę zieleni izolacyjnej.

2. CHARAKTERYSTYKA ŚRODOWISKA

2.1 POŁOŻENIE FIZYCZNO-GEOGRAFICZNE

Miejscowym planem zagospodarowania przestrzennego objęty został obszar położony w centralnej części miasta Tychy. Granicę południową stanowi ul. Oświęcimska (droga krajowa nr 44), zachodnią ul. Katowicka, północną ul. Jałowcowa i ul. Zwierzyniecka, wschodnią ul. Czarna. Powierzchnia terenu objętego planem wynosi ok. 50 ha. Lokalizację terenu pokazano na załączniku mapowym.

Według podziału na jednostki fizyczno-geograficzne J. Kondrackiego¹ analizowany teren znajduje się w prowincji Karpaty Zachodnie z Podkarpaciem Zachodnim i Północnym (51), w podprowincji Podkarpacie Północne (512), w makroregionie Kotlina Oświęcimska (512.2), w mezoregionie Równina Pszczyńska (512.21).

2.2 BUDOWA GEOLOGICZNA

Na terenie miasta Tychy głęboko pod utworami trzeciorzędowymi występują węglonośne utwory karbonu reprezentowane przez iłowce, mułowce i węgiel kamienny warstw załęskich i orzeskich (seria mułowcowa) **Cw¹⁺²** przez górnokarbońskie zlepieńce, piaskowce, mułowce i węgiel kamienny warstw łaziskich **Cw²⁺³**. Na utworach karbońskich zalegają zwarte warstwy trzeciorzędowe, które reprezentowane są przez utwory starszego miocenu **Nb** tworzone przez ily piaszczyste i margliste, piaski, żwiry i łupki ilaste z gipsem i anhydrytem oraz sole kamienne warstw skawińskich, wielickich i grabowieckich.^{2,3} Na utworach karbońskich i trzeciorzędowych zalegają utwory związane z okresem zlodowaceń. Zgodnie ze Szczegółową Mapą Geologiczną Polski ark. Oświęcim⁴ i ark. Tychy⁵ w części południowej analizowanego obszaru zalegają gliny zwałowe **g_zwQ_p**. W części centralnej i północnej zalegają natomiast na tych glinach zwałowych płyty piasków i żwirów wodnolodowcowych **fg_{pz}Q_{p2}**. Obie te warstwy deponowane były w okresie Zlodowacenia Południowopolskiego. Powierzchniowa budowa geologiczna terenu jest miejscami przekształcona na skutek zabudowy i utwardzania terenów, głównie wzdłuż dróg stanowiących granicę opracowania oraz w miejscu realizacji poszczególnych budynków.

2.3 WODY POWIERZCHNIOWE

Wody powierzchniowe płynące i stojące

Na analizowanym terenie nie występują jakiegokolwiek cieków, nawet w postaci niewielkich rowów czy kanałów, brak tu również jakichkolwiek zbiorników wód powierzchniowych.

Zagrożenie powodziowe

Na analizowanym terenie nie występują obszary szczególnego zagrożenia powodzią, ani tereny predystynowane do wystąpienia podtopień.

¹ Kondracki J., Geografia Regionalna Polski, PWN, Warszawa 2001;

² Kotlicy G. i S., Mapa geologiczna Polski w skali 1:200000, ark. Gliwice, WG, Warszawa, 1979 r.;

³ Mapa Geologiczna Polski 1 : 200000, ark. Kraków., Wydawnictwa Geologiczne, 1980 r.;

⁴ Biernat S., Kryowska M., Szczegółowa Mapa Geologiczna Polski ark. Oświęcim, PIG, Warszawa, 1958 r.;

⁵ Wilanowski S., Szczegółowa Mapa Geologiczna Polski ark. Tychy, PIG, Warszawa, 2003 r.;

Ujęcia wód powierzchniowych oraz ich strefy ochronne

Na analizowanym terenie nie występują ujęcia wód powierzchniowych, ani ich strefy ochronne.

Jednolite części wód powierzchniowych

Na analizowanym terenie nie występują jakiegokolwiek cieki wydzielone jako JCWP, natomiast całość terenu znajduje się w zlewni JCWP nr PLRW20006211869 Potok Tyski.

2.4 WODY PODZIEMNE

Regionalizacja Hydrogeologiczna

Według Mapy Hydrogeologicznej w skali 1:200000 ark. Gliwice⁶ i ark. Kraków⁷ cały analizowany obszar wchodzi w skład Regionu Górnośląskiego XVI, podregion łaziski XVI3, w którym główny poziom użytkowy wód podziemnych znajduje się w utworach karbonu, a znaczenie podrzędne mają poziomy czwartorzędowe i triasowe.

Użytkowe poziomy wodonośne

Według Mapy Hydrogeologicznej Polski ark. Tychy⁸ i ark. Oświęcim⁹ na analizowanym terenie w profilu hydrogeologicznym występuje karbońskie piętro wodonośne. W obrębie tego piętra wydzielono jednostkę hydrogeologiczną **4bcC3III**. W jednostce tej stopień zagrożenia wód jest średni, a potencjalna wydajność studni wierconej wynosi 30 do 50 m³/h. Na całym analizowanym obszarze jakość wód jest średnia, wymagają one prostego uzdatniania.

Poziomy wodonośne utworów karbońskich związane są z zawodnionymi piaskowcami i zlepieńcami warstw libiąskich, łaziskich i orzeskich, przy czym z uwagi na rozprzestrzenienie poszczególnych warstw, ich litologię oraz umiejscowienie dokonanych jak i projektowanych robót górniczych, decydujące znaczenie dla zawodnienia kopalni mają warstwy łaziskie, których pokłady były i są przedmiotem eksploatacji. Warstwy te są generalnie zbudowane z ławic piaskowców o różnej i zmiennej granulacji z występującymi podrzędnie pokładami węgla, często w otulinie iłowców i mułowców. Warunki hydrogeologiczne w obrębie tych warstw rozpoznane zostały badaniami wykonanymi w otworach wiertniczych, a także prowadzonymi na bieżąco obserwacjami i pomiarami w wyrobiskach górniczych KWK „Piast”. Zasilanie warstw łaziskich z nadkładu złoża jest w dużej mierze utrudnione, z uwagi na przykrycie około 85% powierzchni obszaru szczelną pokrywą iłowców miocenijskich. Karbońskie piętro wodonośne zasilane jest jednak miejscami przez poziomy wodonośne triasu i poziom wodonośny związany z zawodnionymi utworami dolnego opolu. W przystropowych częściach warstw karbońskich wymienione poziomy wodonośne tworzą lokalnie w zasadzie jeden połączony kompleks wodonośny. Migracja wód w głąb górotworu jest jednak mocno utrudniona, gdyż współczynniki filtracji warstw karbońskich, zmienne

⁶ Kotlicka G.N., Wagner J., Mapa Hydrogeologiczna Polski w skali 1:200000 ark. Gliwice, PIG, Warszawa, 1987 r.;

⁷ Mapa Hydrogeologiczna Polski 1 : 200000, ark. Kraków Wydawnictwa Geologiczne, 1980 r.;

⁸ Gatlik J., Mapa Hydrogeologiczna Polski ark. Oświęcim, PIG, Warszawa, 1997 r.

⁹ Wagner J., Chmura A., Mapa Hydrogeologiczna Polski ark. Tychy, PIG, Warszawa, 2002 r.;

w przedziale od ok. $6,7 \times 10^{-5}$ m/s do $9,5 \times 10^{-8}$ m/s, klasyfikują je do skał średnio przepuszczalnych i słabo przepuszczalnych. W granicach opracowania nie zinwentaryzowano ujęć wód karbońskiego poziomu.

Tabela 1 Główne parametry jednostki hydrogeologicznej

Symbol jednostki hydrogeologicznej	Piętro wodonośne	Głębokość występowania	Miąższość [m]	Współczynnik filtracji [m/24h]	Przewodność warstwy wodonośnej [m ² /24h]	Moduł zasobów odnawialnych [m ³ /24h/km ²]	Moduł zasobów dyspozycyjnych [m ³ /24h/km ²]
4bcC3III	C	>40	Śr. 70	2,9	203	415	259

Główne zbiorniki wód podziemnych

Według Mapy wstępnej waloryzacji głównych zbiorników wód podziemnych (Skrzypczak [red], 2003) oraz materiałów Państwowej Służby Hydrogeologicznej na analizowanym terenie nie występują główne zbiorniki wód podziemnych.

Jednolite części wód powierzchniowych

Analizowany teren znajduje się w jednolitej części wód podziemnych nr 145.

Ujęcia wód podziemnych

Na analizowanym terenie, ani w jego pobliżu, nie występują ujęcia wód podziemnych, nie występują również ich strefy ochronne.

2.5 KLIMAT¹⁰

Według regionalizacji rolniczo-klimatycznej R. Gumińskiego, obszar opracowania należy do dzielnicy częstochowsko-kieleckiej. Tychy znajdują się na południowym skraju tej dzielnicy. Na warunki klimatyczne na tym terenie znaczny już wpływ wywiera bliskość Bramy Morawskiej i Beskidów. Ogólnie klimat jest tu nieco cieplejszy i bardziej wilgotny niż przeciętnie w obrębie całej dzielnicy klimatycznej.

W zakresie większości charakterystyk meteorologicznych, dla obszaru miasta, za najbardziej reprezentatywne uznano dane pochodzące ze stacji meteorologicznej w Katowicach - Muchowcu:

- średnia roczna temperatura powietrza: 7,9°C,
- średnia roczna temperatura powietrza najcieplejszego miesiąca (lipiec): 17,3°C,
- średnia roczna temperatura powietrza najchłodniejszego miesiąca (styczeń): -2,3°C,
- najwyższa maksymalna temperatura powietrza (29.08.1992): 36,0°C,
- najniższa minimalna temperatura powietrza (08.01.1987): -27,4°C,
- średnie roczne sumy opadów atmosferycznych: 724 mm, w półroczu ciepłym (maj-październik) - 458 mm,
- maksymalny zanotowany opad dobowy (21.04.1972): 82 mm,
- średnia liczba dni z mgłą w roku: 55 dni,
- średni czas zalegania pokrywy śnieżnej: 60 dni w roku,
- przeważające wiatry: ok. 50% wiatrów z sektora zachodniego,

¹⁰ Na podstawie: Opracowanie ekofizjograficzne dla miasta Tychy, Etap IB weryfikacja i uzupełnienie materiałów planistycznych sporządzanych na potrzeby zmiany studium, analizy wzajemnych współzależności uwarunkowań zagospodarowania przestrzennego, Biuro Rozwoju Regionu sp. z o.o., październik 2010 r.;

- czas trwania okresu wegetacyjnego: 210 - 220 dni.

Przeważają wiatry z sektora zachodniego – ok. 50%. Porównując dane z Katowic i Bierunia zauważa się znaczne różnice w udziale wiatrów wiejących z południa i północy oraz cisz. Świadczy to o istotnym wpływie czynników modyfikujących przepływ wiatrów, głównie orograficznych. Jest to szczególnie widoczne w przypadku lokalizacji posterunku w Bieruniu. Kierunek oraz prędkość wiatru ma istotne znaczenie dla rozpraszania zanieczyszczeń. W przypadku emitorów wysokich można przyjąć ogólną zasadę, że będzie to następować zgodnie z ogólną cyrkulacją powietrza, a więc najczęściej z zachodu na wschód. Na niższej wysokości lokalne warunki przewietrzania mogą odbiegać od tej zasady. Możliwe jest przede wszystkim znaczne zróżnicowanie siły wiejących wiatrów z poszczególnych kierunków.

Opady atmosferyczne są mierzone na posterunku opadowym w Tychach. Blisko połowa opadów przypada na 4 ciepłe (wiosenno-letnie) miesiące (maj – sierpień). Najniższe opady są notowane w miesiącach zimowych (styczeń, luty). Są wówczas o połowę mniejsze niż w miesiącach letnich (lipiec, sierpień), kiedy są najwyższe.

Tabela 2 Opady atmosferyczne na posterunku w Tychach w wieloleciu 1961-2000

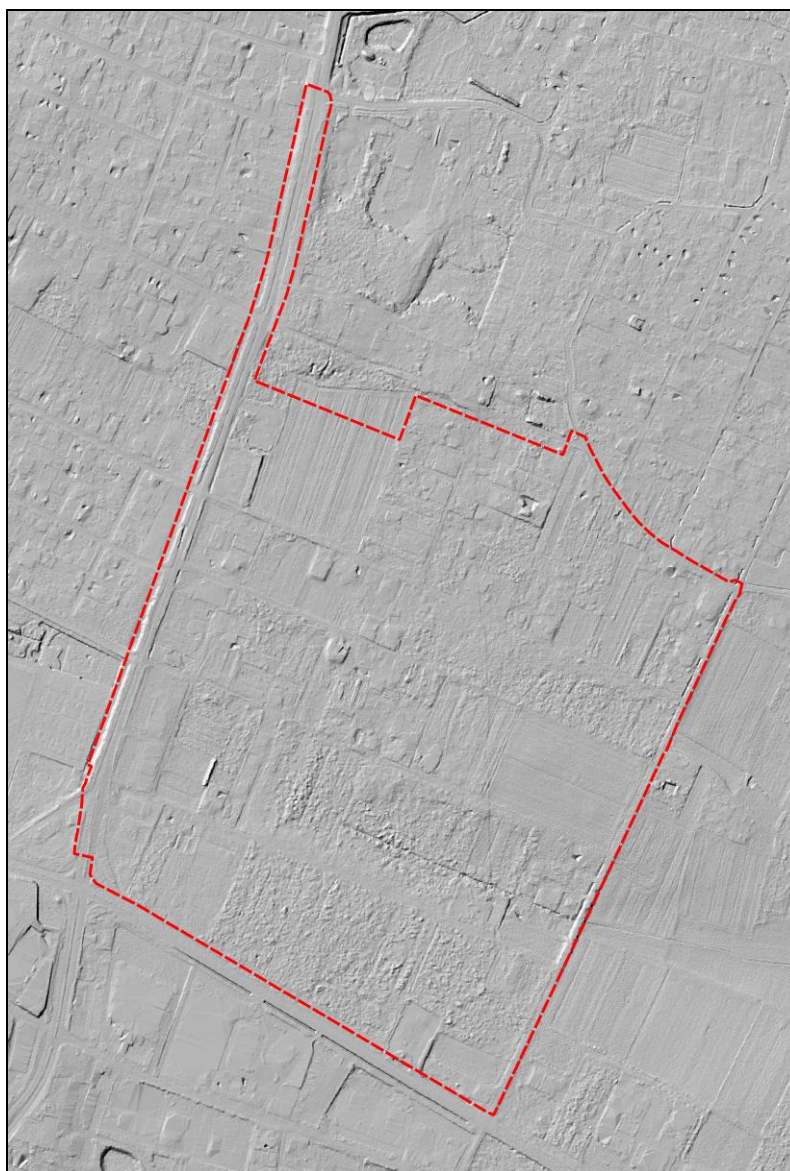
	Sumy miesięcznych opadów												Suma roczna
	XI	XII	I	II	III	IV	V	VI	VII	VIII	IX	X	
Rok normalny	52	49	42	41	45	51	80	90	95	81	61	51	738
Rok suchy (1982)	38	64	43	8	10	29	49	113	78	59	18	26	535
Rok wilgotny (1962)	121	52	51	61	73	102	220	83	158	65	100	36	1122

2.6 POWIERZCHNIA ZIEMI

2.6.1 UKSZTAŁTOWANIE TERENU, ZAGROŻENIE OSUWISKOWE

Ukształtowanie terenu

Analizowany teren jest generalnie płaski, stanowi równinę morenową o charakterze denudacyjnym powstałą i wymodelowaną w okresie zlodowaceń. W ukształtowaniu terenu zaznacza się niewielkie nachylenie w kierunku wschodnim i południowo-wschodnim. Rzędne terenu wynoszą ok. 265 m n.p.m. w północno-zachodniej części terenu (rejon ul. Katowickiej i ul. Wiązowej), 259 m n.p.m. w części północno-wschodniej (rejon ul. Zwierzynieckiej) i południowo-zachodniej (rejon ul. Katowickiej i ul. Oświęcimskiej) oraz ok. 257 m n.p.m. w części wschodniej (rejon ul. Czarnej). Nie występują tu znaczące formy morfologiczne tak pochodzenia naturalnego, jak i antropogenicznego.



Rysunek 1 Ukształtowanie terenu na podstawie Numerycznego Modelu Terenu

Zjawiska osuwiskowe

Na podstawie analizy danych kartograficznych, wizji terenowej i danych Systemu Ochrony Przeciwosuwiskowej (PIG), na analizowanym terenie nie stwierdzono zjawisk osuwiskowych – aktualnych lub historycznych. Analizowany teren pod względem ukształtowania terenu i litologii nie jest predysponowany do występowania tego rodzaju zjawisk.

Osiadania terenu na skutek podziemnej eksploatacji górnictwa

W podłożu analizowanego obszaru nie występują złoża, obszary i tereny górnicze. W związku z brakiem złóż węgla kamiennego nie wystąpiły tu zjawiska związane z osiadaniami terenu i działalnością górnictwem.

2.6.2 GLEBY I ROLNICZA PRZESTRZEŃ PRODUKCYJNA

Mapa glebowo-rolnicza wydzieliła na tym terenie głównie gleby pseudobielicowe, natomiast spośród kompleksów rolniczej przydatności gleb wydzieliła się tu kompleks pszenny

dobry. Na analizowanym terenie, zgodnie z mapą ewidencyjną występują prawie wyłącznie dobre jakościowo grunty orne klasy RIIIb. Pomimo dobrej jakości gleb rolnictwo ustępuje z tego terenu na skutek postępującej urbanizacji. Miejscami jeszcze prowadzone są tu uprawy polowe, jednak część gruntów pozostaje odłogowana.

2.7 ZASOBY NATURALNE

Na analizowanym obszarze nie występują złoża kopalin, obszary, ani tereny górnicze.

2.8 PRZYRODA OŻYWIONA

Analizowany teren ma zróżnicowany charakter. Dawniej występowały tu rozległe grunty orne przeplatane zabudową zagrodową i rolniczą (np. obecne jeszcze zespoły szklarni). W ostatnich dziesięcioleciach, kosztem terenów rolniczych, powiększają się tereny zabudowy mieszkaniowej jednorodzinnej oraz tereny usługowe. Większe tereny zabudowane występują po wschodniej stronie ul. Katowickiej oraz pomiędzy ul. Zwierzyniecką, ul. Jałowcową i ul. Wiązową. Na pozostałych terenach również pojawia się zabudowa, w tym powstała w ostatnich latach, jak również i obecnie zabudowa szeregowa. Pomędzy terenami zabudowanymi występują grunty orne, które pozostają w uprawie lub też są odłogowane. Większa część gruntów odłogowanych pojawia się w części południowej terenu, od strony ul. Oświęcimskiej. Na gruntach odłogowanych dominują gatunki o charakterze ruderalnym, takie jak nawłocie, wrotycz czy trzcinnik piaskowy. Na terenach dłużej pozostawionych bez gospodarki pojawia się podrost zadrzewień, głównie brzozy, klonu jesionolistnego oraz robinii akacjowej. Większy tego typu teren zadrzewień z dominującym podrostem klonu jesionolistnego widoczny jest np. w części południowo-wschodniej obszaru, w rejonie ul. Czarnej.

Generalnie na całym analizowanym obszarze nie stwierdzono stanowisk gatunków roślin chronionych ani szczególnie cennych siedlisk przyrodniczych, brak jest również większych kęp zadrzewień, powierzchni leśnych czy zbiorników wód powierzchniowych. Cały ten obszar posiada charakter terenu rolniczego z ustępującą funkcją rolniczą i postępującą urbanizacją o charakterze mieszkaniowym i usługowym.

2.9 OBSZARY CHRONIONE NA PODSTAWIE USTAWY Z 16 KWIETNIA 2004 R. O OCHRONIE PRZYRODY

Na analizowanym obszarze ani w jego pobliżu nie występują żadne formy ochrony przyrody w rozumieniu art. 6 ust. 1 pkt 1 - 9 ustawy z dnia 16 kwietnia 2004 r. o ochronie przyrody (t.j. Dz. U. z 2020 r. poz. 55). Teren ten również nie był proponowany do objęcia ochroną.

2.10 KRAJOBRAZ

Na analizowanym terenie można wyróżnić dwa przeważające typy krajobrazu: krajobraz podmiejskich dzielnic z zabudową mieszkaniową jednorodziną i zabudową usługową oraz krajobraz rolniczy pól małoobszarowych. Oba te typy krajobrazu mieszą się ze sobą w różnych proporcjach, ale należy zauważyć, że charakterystyczny jest tu duży udział nowych budynków jednorodzinnych powstałych w ostatnich latach, a rolnictwo w wielu

miejskach już całkowicie ustąpiło albo zachowały się jedynie tereny odłogowane. Jedynie jeszcze większa ilość powierzchni z krajobrazem rolniczym występuje w części północnej w rejonie ul. Wiązowej oraz na wschód od ul. Czarnej. Brak jest na analizowanym terenie szczególnie interesujących form krajobrazu, otwarcie widokowych, panoram czy domknięć krajobrazowych. W rejonie ul. Oświęcimskiej i ul. Katowickiej pojawia się zabudowa o charakterze usługowym (m.in. stacje benzynowe, bary szybkiej obsługi, biura) co nadaje tej części krajobrazu charakteru miejskiego. Generalnie na całym analizowanym obszarze nie występują szczególnie wartościowe elementy krajobrazu, jednocześnie również brak jest tu elementów szczególnie dysharmonizujących krajobraz. Pewnym mankamentem krajobrazu jest występowanie terenów odłogowanych (widoczne głównie z ul. Oświęcimskiej), a także niezbyt estetyczny duży udział reklam i billboardów wzdłuż głównych dróg (również ul. Oświęcimska i ul. Katowicka).

2.11 ZABYTKI I OBIEKTY O WARTOŚCIACH KULTUROWYCH

Na analizowanym terenie nie występują jakiegokolwiek zabytki, stanowiska archeologiczne lub dobra kultury.

3. OCENA POTENCJALNYCH ZMIAN STANU ŚRODOWISKA PRZY BRAKU REALIZACJI USTALEŃ PLANU

Na analizowanym terenie obecnie obowiązują dwa miejscowe plany zagospodarowania przestrzennego z lat 2003 i 2005, które wskazują podobne przeznaczenia terenu, jak procedowany obecnie projekt mpzp. Plany te jednak nie uwzględniają obecnego stanu prawnego oraz potrzeb rozwoju tego obszaru, stąd też nastąpiła potrzeba ich aktualizacji. W przypadku braku realizacji ustaleń niniejszego projektu planu tereny te również mogłyby zostać zabudowane, tak więc stan środowiska nie uległby zmianie. W ten czy inny sposób tereny te mogłyby zostać poddane zabudowie.

4. ISTNIEJĄCE PROBLEMY OCHRONY ŚRODOWISKA ISTOTNE Z PUNKTU WIDZENIA REALIZACJI PROJEKTOWANEGO DOKUMENTU, W SZCZEGÓLNOŚCI DOTYCZĄCE OBSZARÓW PODLEGAJĄCYCH OCHRONIE NA PODSTAWIE USTAWY Z DNIA 16 KWIETNIA 2004 R. O OCHRONIE PRZYRODY

Na analizowanym obszarze nie stwierdza się występowania szczególnych problemów ochrony środowiska dotyczących obszarów podlegających ochronie. Nie występują tu formy ochrony przyrody, nie było również propozycji objęcia tego terenu ochroną.

5. SKUTKI DLA ŚRODOWISKA WYNIKAJĄCE Z REALIZACJI USTALEŃ PLANU

Teren objęty projektem planu znajduje się w znacznym oddaleniu od obszarów Natura 2000, w związku z czym nie przewiduje się wystąpienia oddziaływania na jakikolwiek obszar Natura 2000. Jednocześnie realizacja ustaleń zawartych w projekcie planu dotyczących nowych obiektów nie będzie powodowała wystąpienia oddziaływań o charakterze znaczącym. W projekcie miejscowego planu zagospodarowania przestrzennego zawarto szereg rozwiązań mających na celu ograniczenie, minimalizowanie oraz kompensację negatywnych oddziaływań. Zostały one przedstawione w rozdziale 7 niniejszej prognozy. Omówienie rodzajów poszczególnych oddziaływań zostało zawarte w rozdziałach 5.1 – 5-11.

5.1 WPŁYW NA WODY POWIERZCHNIOWE

Projekt planu nie wprowadza nowych terenów i sposobów zagospodarowania, które w sposób znaczący mogłyby pogorszyć jakość wód powierzchniowych, gdyż nie występują tu jakiegokolwiek ciek i zbiorniki wód. Niewątpliwie powstanie nowej zabudowy mieszkaniowej i usługowej wpłynie na zwiększenie ilości odprowadzanych ścieków, choć należy zauważyć, że część terenów jest tu już zabudowana. W celu przeciwdziałania zanieczyszczeniom projekt planu ustala następujące zasady gospodarki wodno-ściekowej:

- w zakresie zaopatrzenia w wodę, w tym również dla ochrony przeciwpożarowej i przeciwdziałania nadzwyczajnym zagrożeniom – nakaz dostaw wody z sieci wodociągowej, w tym z istniejących wodociągów: \varnothing 63 mm, \varnothing 90 mm, \varnothing 110 mm, \varnothing 150 mm, \varnothing 160 mm, \varnothing 315 mm, \varnothing 500 mm, oznaczonych na mapie zasadniczej;
- w zakresie odprowadzania ścieków komunalnych – dopuszczenie odprowadzania do istniejącej oczyszczalni ścieków zlokalizowanej w Tychach-Urbanowicach, poprzez sieć kanalizacji sanitarnej, w tym do kanałów sanitarnych: \varnothing 200 mm, \varnothing 250 mm, \varnothing 300 mm, \varnothing 315 mm, \varnothing 600 mm, oznaczonych na mapie zasadniczej;
- w zakresie odprowadzenia wód opadowych lub roztopowych dopuszczenie:
 - a) odprowadzania do terenów wód powierzchniowych śródlądowych oraz istniejącej sieci kanalizacji deszczowej, w tym do istniejących kanałów deszczowych: \varnothing 315 mm, \varnothing 400 mm, \varnothing 500 mm, \varnothing 600 mm, \varnothing 800 mm, \varnothing 1000 mm, oznaczonych na mapie zasadniczej,
 - b) zagospodarowania wód opadowych i roztopowych w granicach działek budowlanych;

W związku z wprowadzeniem szczegółowych zasad ochrony wód powierzchniowych oraz braku zagrożenia dla wód płynących i stojących nie przewiduje się zagrożenia dla tego komponentu środowiska. Niezwykle istotny jest fakt, że cały teren objęty jest siecią kanalizacyjną, co właściwie redukuje jakiegokolwiek zagrożenia do minimum.

5.2 WPŁYW NA WODY PODZIEMNE

Na analizowanym terenie występują użytkowe poziomy wodonośne w utworach karbońskich, nie wyznaczono tu jednak głównych zbiorników wód podziemnych. Nie przewiduje się szczególnego zagrożenia wód podziemnych. Powstanie nowej zabudowy z niedostatecznie rozwiązaniem systemem odprowadzania ścieków może wpłynąć na stan wód podziemnych. Dla ochrony wód podziemnych ważne będą więc ustalenia przedstawione w zakresie gospodarki ściekowej w rozdziale 5.1.

5.3 WPŁYW NA KLIMAT

Na analizowanym obszarze, w miejscach gdzie brak jest zabudowy, istnieją obecnie głównie grunty rolne. Realizacja różnego typu funkcji związanych z urbanizacją w żaden sposób nie będzie negatywnie oddziaływać na klimat gminy jako całości. W wyniku zwiększenia powierzchni zabudowanej o zupełnie innym niż obecnie współczynniku pojemności cieplnej i albedo oraz w wyniku zwiększenia szorstkości terenu, niewątpliwie zmianie ulegnie lokalny topoklimat. Występujący w miejscach obecnie niezagospodarowanych topoklimat terenów otwartych, rolnych zostanie zastąpiony topoklimatem terenów zabudowanych. Miejscami zmiany te będą miały dość znaczny zasięg w związku z rozległym procesem urbanizacji.

5.4 POWIERZCHNIA ZIEMI

5.4.1 WPŁYW NA UKSZTAŁTOWANIE TERENU

Budowa nowych obiektów o charakterze mieszkaniowym lub usługowym oraz dróg niskich klas może nieznacznie wpłynąć na przekształcenie powierzchni terenu, nie będzie ona jednak miała charakteru znaczących przekształceń. Projekt planu nie przewiduje realizacji wielkoskalowych przedsięwzięć, takich jak drogi wyższych klas czy inne obiekty, których budowa związana jest z przemieszczaniem znaczącej ilości mas ziemnych (jak np. powierzchniowa eksploatacja kopalin czy składowanie odpadów). Zmiany powierzchni ziemi należy uznać za nieuniknione, towarzyszące wprowadzeniu każdego typu inwestycji, jednocześnie jednak nie powodujące znaczących przekształceń morfologii terenu, zmiany te jednak będą miały dość znaczny zasięg obszarowy w związku z dość dużym procesem urbanizacji wskazanym w projekcie mpzp.

5.4.2 WPŁYW NA GLEBY

Przy powstaniu planowanej zabudowy istniejące tu gleby ulegną w większości zniszczeniu. Zdecydowana większość terenów, które obecnie nie są zabudowane, a które zmienią zagospodarowanie, to grunty o charakterze rolnym. W wyniku realizacji ustaleń planu na analizowanym terenie przestanie funkcjonować rolnictwo, a gleby zostaną zdegradowane i przekształcone, przy czym należy pamiętać, że mają one niewielkie arealy i nie stanowią dużych, zwartych kompleksów rolniczych. Należy pamiętać, że w świetle obowiązującego prawa zgodnie z ustawą z dnia 3 lutego 1995 r. o ochronie gruntów rolnych i leśnych (t.j. Dz. U. z 2017 r. poz. 1161), przekształcenie gleb klasy I-III na cele nierolnicze (poza obszarami miast) oraz gruntów leśnych na cele nieleśne w miejscowym planie

zagospodarowania przestrzennego wymaga zgody odpowiedniego organu. Na terenie objętym planem występują gleby klasy III, ale z uwagi na położenie w obrębie miasta brak jest konieczności uzyskania zgody właściwego ministra na zmianę przeznaczenia. Na skutek ustaleń projektu planu nie następuje również konieczność przekształcania gruntów leśnych na cele nieleśne, gdyż grunty takie na analizowanym terenie nie występują.

5.5 WPŁYW NA ZASOBY NATURALNE

Na analizowanym terenie nie występują złoża kopalin, obszary i tereny górnicze, w związku z czym nie przewiduje się zagrożenia dla tego elementu środowiska.

5.6 WPŁYW NA PRZYRODĘ OŻYWIONĄ

W projekcie miejscowego planu zagospodarowania przestrzennego niemal cały ten teren wskazuje się do zabudowy, wyjątkiem jest tu jedynie pozostawienie w rejonie ul. Wiązowej niewielkiego terenu jako terenu zieleni urządzonej oznaczonego symbolem ZP. Na pozostałym obszarze wskazuje się różnego typu obszary z możliwością urbanizacji. W związku z realizacją ustaleń planu duża część analizowanego obszaru zmieni swój charakter z rolniczego na miejski. Na terenach na których istnieje możliwość realizacji zabudowy występują grunty orne pozostające w użytkowaniu bądź też odłogowane (głównie w południowej części terenu). Wprowadzenie zabudowy na wszystkich terenach przeznaczonych pod urbanizację spowoduje zmianę w środowisku roślinnym wyrażającą się między innymi w zanikaniu roślinności dotychczas tu występującej na rzecz gatunków zieleni towarzyszącej na terenach realizacji zabudowy (np. trawniki, ogrody, zieleńce). Roślinność i zwierzęta związane do tej pory z gruntami rolnymi, w tym odłogowanymi, zostaną z tych terenów wyparte, a wprowadzone zostaną gatunki charakterystyczne dla zieleni urządzonej np. w formie ogrodów, zieleńców czy trawników na powierzchni biologicznie czynnej, której wartość została wyznaczona w miejscowym planie zagospodarowania przestrzennego. Zabudowa tych terenów nie spowoduje znaczącego zubożenia wartości przyrodniczych całości analizowanego obszaru, gdyż nie posiadają one dużej wartości przyrodniczej i położone są pośród obszarów o charakterze miejskim.

Na terenie objętym planem nie występują stanowiska roślin chronionych czy szczególnie cenne siedliska przyrodnicze, a realizacja planu nie przyczyni się do pogorszenia stanu środowiska przyrodniczego.

5.7 WPŁYW NA OBSZARY CHRONIONE NA PODSTAWIE USTAWY Z 16 KWIETNIA 2004 R. O OCHRONIE PRZYRODY

Na analizowanym obszarze ani w jego pobliżu nie występują istniejące lub proponowane formy ochrony przyrody. Nie przewiduje się zagrożenia tego komponentu środowiska.

Teren objęty planem nie pełni funkcji krajowych i regionalnych korytarzy ekologicznych dla ssaków drapieżnych i kopytnych gdyż położony jest pośród istniejącej zabudowy, która usytuowana jest wzdłuż dróg stanowiących granice obszaru objętego mpzp.

Realizacja nowej zabudowy, której program jest dość rozległy, nie zmieni tego stanu rzeczy, tereny te nie będą dostępne dla możliwości przemieszczania się zwierząt.

5.8 WPŁYW NA KRAJOBRAZ

Na analizowanym obszarze ogólny zarys terenów zurbanizowanych pozostanie niezmieniony. Natomiast na niektórych fragmentach istniejący obecnie jeszcze miejscami krajobraz rolniczy ulegnie przekształceniu na krajobraz podmiejskich dzielnic z zabudową jednorodzienną i krajobraz dzielnic z zabudową usługową i taki też krajobraz będzie dominował ostatecznie na całym tym obszarze. Zapisy projektu planu, które dążą do zintensyfikowania zabudowy, wpłyną na poprawę krajobrazu i jego zharmonizowanie. W zapisach projektu planu znalazły się wskaźniki zagospodarowania i użytkowania terenów oraz zasady kształtowania ładu przestrzennego, które powinny zabezpieczyć właściwe kształtowanie się krajobrazu.

5.9 WPŁYW NA ZABYTKI I OBIEKTY O WARTOŚCIACH KULTUROWYCH

Na analizowanym obszarze nie występują obiekty o charakterze zabytkowym, nie przewiduje się więc zagrożenia dla tego komponentu środowiska.

5.10 WPŁYW NA WARUNKI I JAKOŚĆ ŻYCIA MIESZKAŃCÓW

5.10.1 JAKOŚĆ POWIETRZA ATMOSFERYCZNEGO

Projekt planu wprowadza różnego typu funkcje, które mogą mieć potencjalny wpływ na jakość powietrza atmosferycznego. Zagrożenie ze strony obiektów usługowych jest zwykle niewielkie, ponieważ muszą one spełnić szereg norm ujętych w prawie ochrony środowiska oraz objęte są bieżącym systemem monitoringu, kontroli oraz pozwoleń.

Zagrożenie ze strony terenów usług ocenia się jako niewielkie, ponieważ przed ich realizacją i uruchomieniem muszą one spełnić odpowiednie wymogi w zakresie emisji do powietrza, zdają coroczne sprawozdania z zakresu korzystania ze środowiska, a ponadto podlegają kontroli ze strony WIOŚ. Ostateczna ocena będzie jednak dotyczyła konkretnych przedsięwzięć przy założeniu zgodnym z art. 144 ust. 2 ustawy Prawo ochrony środowiska, tj. ich oddziaływanie nie powinno wykraczać poza teren danego inwestora.

Zagrożenie ze strony układu komunikacyjnego, które będą towarzyszyły wprowadzaniem funkcjom, ocenia się na tym etapie jako niewielkie, gdyż wszystkie wskazane w projekcie planu nowe drogi będą miały stosunkowo niskie klasy (droga klasy lokalnej, drogi wewnętrzne, ciągi pieszo-jezdne i pieszo-rowerowe), zwykle nie stanowią one źródła znaczących zanieczyszczeń powietrza. Zanieczyszczenia związane z drogami zwykle występują tylko przy drogach najwyższych klas.

Pewnym zagrożeniem może być dość znaczne poszerzenie się funkcji mieszkaniowej (tereny MN), która ciągle jest głównym sprawcą zanieczyszczeń w formie tzw. „niskiej emisji”. W celu przeciwdziałania temu zjawisku projekt planu ustala następujące zasady zaopatrzenia w ciepło z:

- a) z indywidualnych źródeł ciepła,

- b) z urządzeń zapewniających dostawę ciepła w kogeneracji,
- c) z odnawialnych źródeł energii,
- d) ze zdalaczynnej sieci ciepłowniczej zlokalizowanej poza obszarem planu;

Należy zaznaczyć, że systemy obsługi grzewczej pozostają poza kontrolą służb ochrony środowiska, a rozwiązanie problemu niskiej emisji wymaga podjęcia działań, które wykraczają poza ramy miejscowego planu zagospodarowania. Od 1 września 2017 r. na terenie województwa śląskiego obowiązuje tzw. uchwała antysmogowa¹¹, dzięki której również i w gospodarstwach domowych nastąpi ograniczenie możliwości lokalizowania źródeł ciepła wykorzystujących najgorsze jakościowo paliwa. Można mieć nadzieję, że na skutek tej uchwały sytuacja będzie stopniowo poprawiała się.

5.10.2 KLIMAT AKUSTYCZNY

Dopuszczalne poziomy hałasu powinny odpowiadać wymaganiom rozporządzenia Ministra Środowiska z dnia 14 czerwca 2007 r. w sprawie dopuszczalnych poziomów hałasu w środowisku (t.j. Dz. U. z 2014 r. poz. 112). Prowadzenie działalności na jakichkolwiek terenach (czy to produkcyjnych, czy usługowych, czy zabudowy mieszkaniowej jednorodzinnej) nie powinno powodować przekroczenia standardów jakości środowiska, o czym wyraźnie mówi art. 144 ust. 1 ustawy Prawo ochrony środowiska. W dalszej części w ust. 2 tego artykułu pojawia się nakaz dotyczący ewentualnego oddziaływania na środowisko i tereny sąsiednie, tj. eksploatacja instalacji powodująca wprowadzanie gazów lub pyłów do powietrza, emisje hałasu oraz wytwarzanie pól elektromagnetycznych nie powinna powodować przekroczenia standardów jakości środowiska poza terenem, do którego prowadzący instalację ma tytuł prawny.

Na analizowanym terenie projekt planu nie wprowadza obiektów, które mogą mieć znaczący potencjalny wpływ na pogorszenie klimatu akustycznego, jak np. rozległe tereny przemysłowe w pobliżu terenów chronionych akustycznie. Niewątpliwie jednak wprowadzenie urbanizacji na nieużytkowane dotychczas tereny może spowodować pogorszenie jakości klimatu akustycznego, nie będzie to jednak oddziaływanie o charakterze znaczącym, choć będzie miało dość szeroki zasięg.

Po wprowadzeniu zabudowy mieszkaniowej czy usługowej poszczególne tereny „wypełnią” się odgłosami życia codziennego, jak np. ruch samochodów, rozmowy, śmiech, koszenie trawników, czekanie psów. Wszystkie te elementy spowodują, że jakość klimatu akustycznego niewątpliwie ulegnie pogorszeniu, czego muszą być świadome osoby wybierające to miejsce dla przyszłego zamieszkania. Projekt planu wprowadza również nowe drogi, które jednak raczej nie będą powodować znaczącego przekroczenia norm akustycznych. Wszystkie wskazane w projekcie planu nowe drogi będą miały niskie klasy, zwykle nie stanowią one źródła znaczących przekroczeń norm akustycznych. Jedynie w przypadku drogi klasy lokalnej sytuacja jest niejednoznaczna. Drogi tego typu mogą

¹¹ Uchwała nr V/36/1/2017 Sejmiku Województwa Śląskiego z dnia 7 kwietnia 2017 r. w sprawie wprowadzenia na obszarze województwa śląskiego ograniczeń w zakresie eksploatacji instalacji, w których następuje spalanie paliw,

generować przekroczenia norm akustycznych w sytuacji, gdy stanowią drogi o charakterze przelotowym lub podróżujący wykorzystują je jako skrót (np. w tym przypadku mogłaby to być alternatywa wobec zakorkowanej DK44). Na etapie prognozy oddziaływania na środowisko nie są znane parametry, które umożliwiłyby precyzyjne określenie czy dojdzie do przekroczeń. Jednocześnie należy wskazać, że możliwe jest zastosowanie rozwiązań, które zmniejsza hałas np. poprzez ograniczenie ruchu samochodów ciężarowych, ograniczenie prędkości czy budowa ekranów akustycznych.

Należy jednocześnie podkreślić, że zgodnie z obowiązującym prawem jakość klimatu akustycznego, za wyjątkiem dróg, nie może przekroczyć ustalonych standardów, w związku z czym w razie wystąpienia jakichkolwiek przekroczeń właściciel terenu będzie zobowiązany do ograniczenia uciążliwości. W projekcie planu, zgodnie z art. 114 ust. 1 Prawa Ochrony Środowiska wskazano, które z terenów należą do poszczególnych rodzajów terenów, o których mowa w art. 113 ust. 2 pkt 1.

W przypadku wystąpienia negatywnych oddziaływań inwestor będzie musiał każdorazowo wprowadzić odpowiednie zabezpieczenia. Do rodzajów zabezpieczeń należy np.: prowadzenie prac wyłącznie w określonych godzinach (np. poza godzinami nocnymi), zastosowanie ekranów akustycznych, prowadzenie prac w pomieszczeniach, odpowiednia lokalizacja emitorów hałasu.

W przypadku zanieczyszczeń powietrza do rodzajów zabezpieczeń można zaliczyć np.: montaż właściwych, zgodnych z obowiązującymi normami urządzeń, montaż odciągów spalin, odpowiednia lokalizacja emitorów. W związku z charakterem poszczególnych terenów oraz z ewentualną możliwością wprowadzenia zabezpieczeń, nie przewiduje się wystąpienia znaczących negatywnych oddziaływań na analizowanych obszarach.

5.10.3 POLA ELEKTROMAGNETYCZNE

Podobnie jak w przypadku emisji zanieczyszczeń i hałasu, wprowadzanie do środowiska pól elektromagnetycznych obostrzone jest szeregiem przepisów oraz systemu kontroli, stojących poza systemem planowania przestrzennego. Należy również dodać, że zgodnie z ustawą z dnia 7 maja 2010 r. o wspieraniu rozwoju usług i sieci telekomunikacyjnych (t.j. Dz. U. z 2019 r. poz. 2410 z późn. zm.) miejscowy plan zagospodarowania przestrzennego nie może ustanawiać zakazów, a przyjmowane w nim rozwiązania nie mogą uniemożliwiać rozwoju telefonii komórkowej.

5.10.4 GOSPODARKA ODPADAMI

Ze względu na przyrost zabudowy mieszkaniowej i usługowej niewątpliwie wzrośnie też ilość powstających odpadów, choć nie będzie to przyrost znaczący. Projekt planu nie wprowadza nowych składowisk odpadów, będą one składowane zgodnie z obowiązującymi przepisami na terenach do tego przeznaczonych. Gospodarka odpadami obostrzona jest szeregiem przepisów oraz systemu kontroli, stojących poza systemem planowania przestrzennego. Problem ten regulują zarówno ustawy (ustawa z 14 grudnia 2012 r. o odpadach, ustawa z dnia 13 września 1996 r. o utrzymaniu czystości i porządku

w gminach) jak również odpowiednie uchwały Rady Miasta oraz programy gospodarki odpadami. W projekcie planu ustalono, by sposób postępowania z odpadami był zgodny z tymi przepisami.

5.10.5 ZAGROŻENIE POWODZIOWE

Na analizowanym terenie nie występują obszary szczególnego zagrożenia powodzią, ani możliwych potopień, nie zaistniała więc potrzeba wprowadzania zapisów w tym zakresie.

5.10.6 ZAGROŻENIE OSUWISKOWE

Na analizowanym terenie nie występują osuwiska, ani tereny zagrożone ruchami masowymi ziemi, nie zaistniała więc potrzeba wprowadzania zapisów w tym zakresie.

6. PRZEWIDYWANE MOŻLIWOŚCI TRANSGRANICZNEGO ODDZIAŁYWANIA NA ŚRODOWISKO

Projekt planu nie wprowadza funkcji, które mogłyby potencjalnie transgranicznie oddziaływać na środowisko.

7. ROZWIĄZANIA MAJĄCE NA CELU ZAPOBIEGANIE, OGRANICZANIE LUB KOMPENSACJE PRZYRODNICZĄ NEGATYWNYCH ODDZIAŁYWAŃ NA ŚRODOWISKO

W projekcie miejscowego planu zagospodarowania przestrzennego fragmentu miasta Tychy zaproponowano szereg rozwiązań mających na celu zapobieganie i ograniczanie negatywnych oddziaływań na środowisko. W szczególności zaproponowano:

w zakresie gospodarki wodno-ściekowej:

- w zakresie zaopatrzenia w wodę, w tym również dla ochrony przeciwpożarowej i przeciwdziałania nadzwyczajnym zagrożeniom – nakaz dostaw wody z sieci wodociągowej, w tym z istniejących wodociągów: Ø 63 mm, Ø 90 mm, Ø 110 mm, Ø 150 mm, Ø 160 mm, Ø 315 mm, Ø 500 mm, oznaczonych na mapie zasadniczej;
- w zakresie odprowadzania ścieków komunalnych – dopuszczenie odprowadzania do istniejącej oczyszczalni ścieków zlokalizowanej w Tychach-Urbanowicach, poprzez sieć kanalizacji sanitarnej, w tym do kanałów sanitarnych: Ø 200 mm, Ø 250 mm, Ø 300 mm, Ø 315 mm, Ø 600 mm, oznaczonych na mapie zasadniczej;
- w zakresie odprowadzenia wód opadowych lub roztopowych dopuszczenie:
 - a) odprowadzania do terenów wód powierzchniowych śródlądowych oraz istniejącej sieci kanalizacji deszczowej, w tym do istniejących kanałów deszczowych: Ø 315 mm, Ø 400 mm, Ø 500 mm, Ø 600 mm, Ø 800 mm, Ø 1000 mm, oznaczonych na mapie zasadniczej,
 - b) zagospodarowania wód opadowych i roztopowych w granicach działek budowlanych;

w zakresie zaopatrzenia w ciepło – dopuszczenie dostaw z:

- z indywidualnych źródeł ciepła,
- z urządzeń zapewniających dostawę ciepła w kogeneracji,
- z odnawialnych źródeł energii,
- ze zdalaczynnej sieci ciepłowniczej zlokalizowanej poza obszarem planu;

w zakresie zaopatrzenia w energię elektryczną dopuszczenie dostaw z:

- dopuszczenie dostaw z sieci elektroenergetycznej, w tym:
 - linii elektroenergetycznych średniego napięcia 20 kV i stacji transformatorowych: MCZULOW, M0617, M0658, M661, M662, M0768 i M775, oznaczonych na rysunku planu,
 - linii elektroenergetycznych niskiego napięcia, oznaczonych na mapie zasadniczej,
- odnawialnych źródeł energii,
- urządzeń zapewniających dostawę energii elektrycznej w kogeneracji;

w zakresie zaopatrzenia w gaz:

- dostaw z sieci gazowej, w tym z istniejących gazociągów: Ø 32 mm, Ø 40 mm, Ø 50 mm, Ø 63 mm, Ø 110 mm, Ø 160 mm, Ø 200 mm, Ø 225 mm, oznaczonych na mapie zasadniczej,
- realizacji nowych sieci gazowych w strefie kontrolowanej istniejących gazociągów z uwzględnieniem przepisów odrębnych;

w zakresie bezprzewodowej łączności w zakresie telekomunikacji:

- w zakresie bezprzewodowej łączności dopuszczenie lokalizacji na terenach oznaczonych symbolami MN1 - MN11, MNs1 - MNs6, MNU1 - MNU6, UMN1 - UMN5, MW1 i MW2 wyłącznie infrastruktury telekomunikacyjnej o nieznacznym oddziaływaniu;
- dopuszczenie przebudowy, rozbudowy istniejących sieci lub obiektów budowlanych infrastruktury technicznej oraz zmiany ich lokalizacji lub przebiegu;

w zakresie telekomunikacji

- dopuszczenie dostępu do sieci telekomunikacyjnej, w tym sieci bezprzewodowej, poprzez rozbudowę istniejących sieci i budowę nowych sieci i urządzeń;

pozostałe:

- w projekcie planu, zgodnie z art. 114 ust. 1 Prawa Ochrony Środowiska wskazano, które z terenów należą do poszczególnych rodzajów terenów o których mowa w art. 113 ust. 2 pkt 1;
- ustalono szczegółowe zapisy dotyczące zasad kształtowania zabudowy i zagospodarowania terenów;
- ustalono teren zieleni urządzonej oznaczonego symbolem ZP w rejonie ul. Wiązowej;

W projekcie mpzp nie wprowadzono zapisów dotyczących kompensacji przyrodniczej. Zakres kompensacji przyrodniczej może zostać określony, zgodnie z art. 75 ust. 4 i 5 prawa ochrony środowiska w pozwoleniu na budowę lub w decyzji o środowiskowych uwarunkowaniach. Ze względu na charakter planu oraz brak znaczących negatywnych oddziaływań na elementy środowiska w prognozie oddziaływania na środowisko nie proponuje się działań zapobiegawczych lub minimalizujących negatywne oddziaływania.

8. MOŻLIWOŚCI ROZWIĄZAŃ ALTERNATYWNYCH DLA OBSZARU NATURA 2000

Na analizowanym terenie, jak i na całym obszarze miasta Tychy ani w jego sąsiedztwie nie występują obszary Natura 2000. Projekt planu nie wprowadza funkcji, które mogłyby oddziaływać na cele, przedmiot ochrony i integralność jakiegokolwiek obszaru Natura 2000, więc nie ma potrzeby rozpatrywania rozwiązań alternatywnych.

9. PROPOZYCJE DOTYCZĄCE PRZEWIDYWANYCH METOD ANALIZY SKUTKÓW REALIZACJI POSTANOWIEŃ PROJEKTOWANEGO PLANU ORAZ CZĘSTOTLIWOŚCI JEJ PRZEPROWADZANIA

Na etapie projektu planu nie wprowadzono konkretnych rozwiązań mających na celu analizę skutków realizacji oraz częstotliwości jej przeprowadzania. Zakres planu określony w ustawie z dnia 27 marca 2003 roku o planowaniu i zagospodarowaniu przestrzennym (t.j. Dz. U. z 2020 poz. 293 z późn. zm.) oraz w rozporządzeniu Ministra Infrastruktury z dnia 26 sierpnia 2003 r. w sprawie wymaganego zakresu projektu miejscowego planu zagospodarowania przestrzennego (Dz. U. Nr 164, poz. 1587) nie przewiduje możliwości określenia monitoringu w miejscowym planie zagospodarowania przestrzennego. Wskazanie takie byłoby niezgodne z przepisami prawa i znacząco wykraczałoby poza ustawowe kompetencje Rady Miasta. Należy jednak zwrócić uwagę, że zgodnie z art. 32 ust. 1 ustawy o planowaniu i zagospodarowaniu przestrzennym w celu oceny aktualności studium i planów miejscowych wójt, burmistrz albo prezydent miasta dokonuje analizy zmian w zagospodarowaniu przestrzennym gminy, ocenia postępy w opracowywaniu planów miejscowych i opracowuje wieloletnie programy ich sporządzania w nawiązaniu do ustaleń studium. W ramach tej analizy również mogą zostać ocenione skutki dla środowiska zachodzące w wyniku realizacji projektowanego dokumentu.

Jednocześnie skutki realizacji postanowień planu będą podlegały bieżącemu monitoringowi odpowiednich służb ochrony środowiska, służb ochrony przyrody, organów

Prognoza oddziaływania na środowisko mpzp dla obszaru w rejonie ulic: Katowickiej, Jalowcowej, Zwierzynieckiej, Czarnej i Oświęcimskiej w Tychach

administracji oraz organizacji ekologicznych. Bardzo ważna jest również postawa obywateli, którzy powinni reagować natychmiastową interwencją w przypadku stwierdzenia wystąpienia uciążliwości.

10. STRESZCZENIE W JĘZYKU NIESPECJALISTYCZNYM

Miejscowy plan zagospodarowania przestrzennego obejmuje obszar w granicach określonych na rysunku planu i stanowi realizację Uchwały Nr XLII/694/17 Rady Miasta Tychy z dnia 30 listopada 2017 r. w sprawie przystąpienia do sporządzenia miejscowego planu zagospodarowania przestrzennego dla obszaru w rejonie ulic: Katowickiej, Jałowcowej, Zwierzynieckiej, Czarnej i Oświęcimskiej w Tychach. Teren ten położony jest w centralnej części miasta Tychy, granicę południową stanowi ul. Oświęcimska (droga krajowa nr 44), zachodnią ul. Katowicka, północną ul. Jałowcowa i ul. Zwierzyniecka, wschodnią ul. Czarna. Powierzchnia terenu objętego planem wynosi ok. 50 ha. Na całym tym obszarze obowiązują już dwa mpzp: plan z 2003 r., który obejmuje niemal cały ten teren oraz niewielki plan z 2005 r., który obejmuje fragment terenu przy ul. Brzoskwiniowej. Głównym celem planu jest dostosowanie zapisów prawa miejscowego z lat 2003 i 2005 do obowiązujących przepisów i standardów planistycznych z uwzględnieniem obecnych uwarunkowań przestrzennych. Sporządzenie mpzp ma również na celu racjonalne zagospodarowanie terenów, zgodnie z kierunkami polityki przestrzennej przyjętej dla tego obszaru w SUIKZP miasta Tychy poprzez ustalenie stosownych przeznaczeń terenów oraz zasad zabudowy, zagospodarowania oraz kształtowania i ochrony ładu przestrzennego. W planie wprowadzono również zmiany w zakresie przeprowadzenia układu komunikacyjnego w celu dostosowania go do obecnego i przyszłego zagospodarowania terenu.

W projekcie miejscowego planu zagospodarowania przestrzennego niemal cały ten teren wskazuje się do zabudowy, wyjątkiem jest tu jedynie pozostawienie niewielkiego fragmentu terenu przy ul. Wiązowej jako terenu ZP – zieleni urządzonej. Na pozostałych terenach wskazano tereny MN – tereny zabudowy mieszkaniowej jednorodzinnej, tereny MNs – tereny zabudowy mieszkaniowej jednorodzinnej w zabudowie szeregowej, tereny MNU – tereny zabudowy mieszkaniowo-usługowej, tereny UMN – tereny zabudowy usługowo-mieszkaniowej, teren MW – zabudowy mieszkaniowej wielorodzinnej oraz tereny U – tereny zabudowy usługowej. Tereny zabudowy usługowo-mieszkaniowej i usługowej wskazywano głównie w rejonie ul. Oświęcimskiej i ul. Katowickiej. Tereny zabudowy mieszkaniowej jednorodzinnej w zabudowie szeregowej wskazano głównie w części północno-wschodniej w rejonie ul. Wiązowej, ul. Cytrynowej i ul. Czarnej. W dużej mierze są to obiekty już istniejące. Na pozostałych terenach zabudowa występuje obecnie w mniejszym stopniu i wskazuje się tu tereny zabudowy mieszkaniowej jednorodzinnej oraz tereny zabudowy mieszkaniowo-usługowej. Na terenie MW w ostatnim czasie (przełom roku 2019 – 2020) powstało kilka nowych budynków. Spośród nowych dróg projekt planu wskazuje tylko jedną większą drogę publiczną, jest to droga klasy lokalnej – ul. Cytrynowa. Droga ta częściowo funkcjonuje jako droga gruntowa stanowiąca dojazd do posesji. Droga ta stanowi przedłużenie ul. Zawilców znajdującej się na zachód od ul. Katowickiej. Również droga KDD (ul. Brzoskwiniowa) już częściowo istnieje, ale nie ma obecnie parametrów drogi dojazdowej. Jako nowe połączenie wskazuje się ciągi pieszo-rowerowe KDP i ciąg pieszo-jezdny KDX. Pierwsze mają służyć zwiększeniu dostępności terenu ZP dla osób mieszkających na południe od tego terenu. Drugie zaś, wspólnie z ciągiem pieszo-rowerowym, będzie

funkcjonowało w charakterze łącznika dwóch dróg wewnętrznych. Ta na zachód od ul. Czarnej jest drogą w zasadzie już istniejąca, związana z prowadzoną tu w ostatnim czasie budową osiedla zabudowy szeregowej. W związku z realizacją ustaleń planu duża część analizowanego obszaru zmieni swój charakter z rolniczego na miejski, przy czym należy zauważyć, że jest to kontynuacja procesu, który postępuje na tym obszarze już od ok. 20 lat.

Prognoza ma na celu określenie prawdopodobnych skutków realizacji ustaleń planu na poszczególne elementy środowiska w ich wzajemnym powiązaniu, w szczególności na ekosystemy, krajobraz, a także na ludzi, dobra materialne i dobra kultury. Została ona wykonana zgodnie z obowiązującym przepisami.

Miejscowym planem zagospodarowania przestrzennego objęty został obszar położony w centralnej części miasta Tychy. Granicę południową stanowi ul. Oświęcimska (droga krajowa nr 44), zachodnią ul. Katowicka, północną ul. Jałowcowa i ul. Zwierzyniecka, wschodnią ul. Czarna. Powierzchnia terenu objętego planem wynosi ok. 50 ha. W budowie geologicznej analizowanego terenu udział biorą osady trzeciorzędowe i czwartorzędowe zalegające na starszych utworach karbońskich. Na analizowanym terenie nie występują jakiegokolwiek cieków, nawet w postaci niewielkich rowów czy kanałów, brak tu również jakichkolwiek zbiorników wód powierzchniowych. Na terenie objętym planem występują użytkowe poziomy wodonośne w utworach karbońskich. Analizowany teren jest generalnie płaski, stanowi równinę morenową o charakterze denudacyjnym powstałą i wymodelowaną w okresie zlodowaceń. W ukształtowaniu terenu zaznacza się niewielkie nachylenie w kierunku wschodnim i południowo-wschodnim. Rzędne terenu wynoszą ok. 265 m n.p.m. w północno-zachodniej części terenu (rejon ul. Katowickiej i ul. Wiązowej), 259 m n.p.m. w części północno-wschodniej (rejon ul. Zwierzynieckiej) i południowo-zachodniej (rejon ul. Katowickiej i ul. Oświęcimskiej) oraz ok. 257 m n.p.m. w części wschodniej (rejon ul. Czarnej). Nie występują tu znaczące formy morfologiczne tak pochodzenia naturalnego, jak i antropogenicznego. Mapa glebowo-rolnicza wydziela na tym terenie głównie gleby pseudobielicowe, natomiast spośród kompleksów rolniczej przydatności gleb wydziela się tu kompleks pszenno-dobry. Na analizowanym terenie zgodnie z mapą ewidencyjną występują prawie wyłącznie dobre jakościowo grunty orne klasy RIIIb. Pomimo dobrej jakości gleb rolnictwo ustępuje z tego terenu na skutek postępującej urbanizacji. Miejscami jeszcze prowadzone są tu uprawy polowe, jednak część gruntów pozostaje odłogowana. Na analizowanym obszarze nie występują złoża kopalin, obszary, ani tereny górnicze.

Analizowany teren ma zróżnicowany charakter. Dawniej występowały tu rozległe grunty orne przeplatane zabudową zagrodową i rolniczą (np. obecne jeszcze zespoły szklarni). W ostatnich dziesięcioleciach kosztem terenów rolniczych powiększają się tereny zabudowy mieszkaniowej jednorodzinnej oraz tereny usługowe. Większe tereny zabudowane występują po wschodniej stronie ul. Katowickiej oraz pomiędzy ul. Zwierzyniecką, ul. Jałowcową i ul. Wiązową. Na pozostałych terenach również pojawia się zabudowa, w tym powstała w ostatnich latach, jak również i obecnie zabudowa szeregowa. Pomędzy terenami zabudowanymi występują grunty orne, które pozostają w uprawie

lub też są odłogowane. Większa część gruntów odłogowanych pojawia się w części południowej terenu, od strony ul. Oświęcimskiej. Na gruntach odłogowanych dominują gatunki o charakterze ruderalnym, takie jak nawłocie, wrotycz czy trzcinnik piaskowy. Na terenach dłużej pozostawionych bez gospodarki pojawia się podrost zadrzewień, głównie brzozy, klonu jesionolistnego oraz robinii akacjowej. Większy tego typu teren zadrzewień z dominującym podrostem klonu jesionolistnego widoczny jest np. w części południowo-wschodniej obszaru, w rejonie ul. Czarnej.

Generalnie na całym analizowanym obszarze nie stwierdzono stanowisk gatunków roślin chronionych ani szczególnie cennych siedlisk przyrodniczych, brak jest również większych kęp zadrzewień, powierzchni leśnych czy zbiorników wód powierzchniowych. Cały ten obszar posiada charakter terenu rolniczego z ustępującą funkcją rolniczą i postępującą urbanizacją o charakterze mieszkaniowym i usługowym.

Na analizowanym obszarze ani w jego pobliżu, nie występują żadne formy ochrony przyrody w rozumieniu art. 6 ust. 1 pkt 1 - 9 ustawy z dnia 16 kwietnia 2004 r. o ochronie przyrody. Teren ten również nie był proponowany do objęcia ochroną. Na analizowanym terenie nie występują jakiegokolwiek zabytki, stanowiska archeologiczne lub dobra kultury.

W wyniku powstania nowych terenów zurbanizowanych może wystąpić wpływ na wody powierzchniowe i podziemne, projekt planu wprowadza jednak odpowiednie zapisy dotyczące odprowadzania ścieków. Gleby oraz rolnicza przestrzeń produkcyjna na terenie objętym zmianą zostaną przekształcone i zdegradowane na skutek urbanizacji. Na terenie planowanym pod zabudowę istniejące środowisko ulegnie całkowitej zmianie i przekształcone zostanie w kierunku przydomowych zieleńców i ogrodów na obszarach przestrzeni biologicznie czynnej, przekształcane będą głównie grunty rolne. Wzrost stopnia urbanizacji może nieznacznie wpłynąć na jakość powietrza atmosferycznego na skutek niskiej emisji. Nie przewiduje się znaczącego pogorszenia jakości klimatu akustycznego, gdyż nie wprowadza się dróg wysokich klas. Na analizowanych terenach nie występują tereny zagrożone osuwaniem się mas ziemnych, ani zagrożeń powodziowych. Projekt planu nie wprowadza funkcji, które mogłyby potencjalnie transgranicznie oddziaływać na środowisko.

W projekcie miejscowego planu zagospodarowania przestrzennego zaproponowano szereg rozwiązań mających na celu zapobieganie i ograniczanie negatywnych oddziaływań na środowisko.

Na etapie oceny projektu planu nie wprowadzono konkretnych rozwiązań mających na celu analizę skutków realizacji oraz częstotliwości jej przeprowadzania, nie ustalono również prac kompensacyjnych, gdyż ustawodawca nie przewiduje wprowadzenia takich rozwiązań w projekcie miejscowego planu zagospodarowania przestrzennego.

Projekt planu nie wprowadza funkcji, które mogłyby wpłynąć na cele, przedmiot ochrony oraz integralność jakiegokolwiek obszaru Natura 2000 w związku z czym nie ma potrzeby wprowadzenia rozwiązań alternatywnych.

11. LITERATURA

Biernat S., Krysowska M., Szczegółowa Mapa Geologiczna Polski ark. Oświęcim, PIG, Warszawa, 1958 r.;

Bilans zasobów kopalin i wód podziemnych w Polsce wg stanu 31.XII.2017 r. MŚ, PIG, Warszawa 2018 r.;

Centralna Baza Danych Geologicznych – strona internetowa PIG, <http://baza.pgi.gov.pl/>;

Gatlik J., Mapa Hydrogeologiczna Polski ark. Oświęcim, PIG, Warszawa, 1997 r.;

Infogeoskarb – strona internetowa PIG, <http://baza.pgi.gov.pl/>;

Kondracki J., 1998: Geografia regionalna Polski. WN PWN, Warszawa;

Kotlicki S., Kotlicka G.N., Mapa Geologiczna Polski w skali 1:200000 ark. Gliwice, Wydawnictwa Geologiczne, Warszawa, 1980 r.;

Kotlicka G.N., Wagner J., Mapa Hydrogeologiczna Polski w skali 1:200000 ark. Gliwice, PIG, Warszawa, 1987 r.;

Mapa Geologiczna Polski 1 : 200000, ark. Kraków, Wydawnictwa Geologiczne, 1980 r.;

Mapa Hydrogeologiczna Polski 1 : 200000, ark. Kraków, Wydawnictwa Geologiczne, 1980 r.;

Matuszkiewicz W. [red], Potencjalna roślinność naturalna Polski – Mapa przeglądowa 1:300000 ark. 11, PAN, Warszawa , 1995;

Opracowanie ekofizjograficzne dla miasta Tychy, Etap IB weryfikacja i uzupełnienie materiałów planistycznych sporządzanych na potrzeby zmiany studium, analizy wzajemnych współzależności uwarunkowań zagospodarowania przestrzennego, Biuro Rozwoju Regionu sp. z o.o., październik 2010 r.;

Państwowa Służba Hydrogeologiczna – strona internetowa PIG, <http://www.psh.gov.pl/>;

Parusel J. B. [red], Korytarze ekologiczne w województwie Śląskim – koncepcja do planu zagospodarowania przestrzennego województwa etap I, CDPGŚ, Katowice, 2007 r.;

Skrzypczyk L. [red], 2003: Mapa wstępnej waloryzacji Głównych Zbiorników Wód Podziemnych 1:800000, PIG, Warszawa;

Strzezińska K, Formowicz R.: Mapa Geośrodowiskowa Polski, 1 : 50 000, ark. Oświęcim, PIG 2002 r.;

Studium uwarunkowań i kierunków zagospodarowania przestrzennego miasta Tychy, uchwalone Uchwałą Nr 0150/III/40/2002 Rady Miasta Tychy z dnia 18 grudnia 2002 r. z późn. zm.;

Wilanowski S., Szczegółowa Mapa Geologiczna Polski ark. Tychy, PIG, Warszawa, 2003 r.;

Wagner J., Chmura A., Mapa Hydrogeologiczna Polski ark. Tychy, PIG, Warszawa, 2002 r.;

12. DOKUMENTACJA FOTOGRAFICZNA



Fot. 1 Ul. Katowicka, południowo-zachodnia część obszaru



Fot. 3 Widok na Tyski Browar znajdujący się poza południową granicą opracowania



Fot. 2 Zespół usługowy w rejonie połączenia ul. Katowickiej i ul. Oświęcimskiej



Fot. 4 Ul. Katowicka w części północno-zachodniej



Fot. 5 Tereny rolne na północ od ul. Wiązowej



Fot. 7 Ul. Jałowcowa, północna granica opracowania



Fot. 6 Ul. Wiązowa, widok od strony wschodniej



Fot. 8 Teren rolny na południe od ul. Zwierzynieckiej



Fot. 9 Ul. Czarna stanowiąca wschodnią granicę opracowania



Fot. 10 Zabudowa szeregowa przy ul. Czarnej



Fot. 11 Grunty rolne odłogowane porośnięte niewielkimi zadrzewieniami przy ul. Czarnej



Fot. 12 Odłogowane grunty rolne na północ od ul. Katowickiej