

UCHWAŁA NR

RADY MIASTA TYCHY

z dnia 2012 r.

w sprawie

**miejscowego planu zagospodarowania przestrzennego dla obszaru obejmującego
Park św. Franciszka z Asyżu w Tychach**

Na podstawie art. 18 ust. 2 pkt 5, art. 40 ust. 1 i art. 42 Ustawy z dnia 8 marca 1990 r. o samorządzie gminnym (Dz. U. z 2001 Nr 142 poz. 1591 z późn. zm.) oraz art. 20 ust. 1 Ustawy z dnia 27 marca 2003 r. o planowaniu i zagospodarowaniu przestrzennym (Dz. U. z 2003 r. Nr 80, poz. 717 z późn. zm.) i art. 4 ust. 2 Ustawy z dnia 25 czerwca 2010 r. o zmianie ustawy o planowaniu i zagospodarowaniu przestrzennym, ustawy o Państwowej Inspekcji Sanitarnej oraz ustawy o ochronie zabytków i opiece nad zabytkami (Dz. U. Nr 130, poz. 871), na wniosek Prezydenta Miasta, po zaopiniowaniu przez Komisję Inicjatyw Lokalnych i Ładu Przestrzennego,

Rada Miasta Tychy

stwierdza

zgodność projektu miejscowego planu zagospodarowania przestrzennego dla obszaru obejmującego Park św. Franciszka z Asyżu w Tychach z ustaleniami obowiązującego „Studium uwarunkowań i kierunków zagospodarowania przestrzennego Miasta Tychy”, które zostało przyjęte Uchwałą Nr 0150/III/40/2002 Rady Miasta Tychy z dnia 18 grudnia 2002 r. z późn. zm.

i uchwała

miejscowy plan zagospodarowania przestrzennego dla obszaru obejmującego Park św. Franciszka z Asyżu w Tychach, zwany dalej planem.

§ 1

1. Treść niniejszej uchwały zawarta jest w następujących rozdziałach:
 - Rozdział 1: Przepisy ogólne;
 - Rozdział 2: Przeznaczenie, parametry i wskaźniki zagospodarowania terenu;
 - Rozdział 3: Wymagania wynikające z potrzeb kształtowania przestrzeni publicznych;
 - Rozdział 4: Zasady modernizacji, rozbudowy i budowy systemów komunikacji;
 - Rozdział 5: Zasady modernizacji, rozbudowy i budowy systemów infrastruktury technicznej;
 - Rozdział 6: Zasady ochrony środowiska, przyrody i krajobrazu kulturowego;
 - Rozdział 7: Sposób i termin tymczasowego zagospodarowania, urządzania i użytkowania terenów;
 - Rozdział 8: Stawki procentowe, na podstawie których ustala się opłatę z tytułu wzrostu wartości nieruchomości w związku z uchwaleniem planu;
 - Rozdział 9 : Przepisy końcowe.
2. Ze względu na istniejące uwarunkowania w obszarze planu nie mają zastosowania wymagania określone obowiązkowym zakresem art. 15 ust. 2 pkt 4, 7, 8, 9 Ustawy z dnia 27 marca 2003 r. o planowaniu i zagospodarowaniu przestrzennym (Dz. U. z 2003 r. Nr 80, poz. 717 z późn. zm.).

Rozdział 1 PRZEPISY OGÓLNE

§ 2

1. Plan obejmuje obszar w granicach określonych na rysunku planu o powierzchni 3,28 ha.
2. Załącznikiem graficznym nr 1 do niniejszej uchwały jest rysunek planu, stanowiący integralną część uchwały, sporządzony na kopii mapy zasadniczej w skali 1: 1000 zawierający wyrys ze „Studium uwarunkowań i kierunków zagospodarowania przestrzennego miasta Tychy” w skali 1: 20 000 z oznaczeniem granic obszaru objętego planem.
3. Załącznikami tekstowymi do niniejszej uchwały są:
 - 1) załącznik nr 2 - rozstrzygnięcie Rady Miasta Tychy o sposobie rozpatrzenia uwag do projektu planu, wniesionych po wyłożeniu do publicznego wglądu;
 - 2) załącznik nr 3 - rozstrzygnięcie Rady Miasta Tychy o sposobie realizacji zapisanych w planie inwestycji z zakresu infrastruktury technicznej, które należą do zadań własnych gminy, oraz zasadach ich finansowania.

§ 3

Na rysunku planu występują następujące oznaczenia graficzne, zgodnie z oznaczeniem w legendzie rysunku planu:

- 1) obowiązujące, stanowiące ustalenia planu:
 - a) granice obszaru planu,
 - b) linie rozgraniczające tereny o różnym przeznaczeniu lub różnych zasadach zagospodarowania,
 - c) symbole literowe terenów o różnym przeznaczeniu lub różnych zasadach zagospodarowania oraz numery wyróżniające je spośród innych terenów - zgodnie z § 5,
 - d) strefa dopuszczonej lokalizacji imprez okolicznościowych,
 - e) strefa maksymalnego zasięgu dopuszczonej korekty rzeźby terenu,
 - f) strefa dopuszczonej lokalizacji ciągu pieszego o parametrach drogi pożarowej,
 - g) urządzenia wodne - przepusty;
- 2) informacyjne:
 - a) sieć wodociągowa,
 - b) sieć ciepłownicza,
 - c) sieć gazociągowa,
 - d) sieć kanalizacji sanitarnej,
 - e) sieć kanalizacji deszczowej,
 - f) sieć elektroenergetyczna,
 - g) główne wejścia do parku,
 - h) pozostałe wejścia do parku,
 - i) główne ciągi pieszce,
 - j) przejście podziemne.

§ 4

Pojęcia użyte w planie oznaczają:

- 1) **obszar planu** - wszystkie tereny w granicach objętych planem, zgodnie z rysunkiem planu;
- 2) **teren** - część obszaru planu wyodrębniona na rysunku planu liniami rozgraniczającymi, o ile z treści planu nie wynika inaczej, oznaczony symbolem przeznaczenia i numerem wyróżniającym go spośród innych terenów;
- 3) **zieleń o funkcji izolacji wizualnej i ochronnej** - zwarte zadrzewienia i zakrzaczenia zieleni o cechach charakterystycznych danego krajobrazu

wprowadzone w celu zabezpieczenia przed zagrożeniami zewnętrznymi wynikającymi z działalności człowieka.

§ 5

W planie wyznacza się następujące tereny o różnym przeznaczeniu lub różnych zasadach zagospodarowania, oznaczone odpowiednio symbolami:

- 1) **1ZP - 5ZP** - tereny zieleni urządzonej;
- 2) **6WS - 7WS** - tereny wód powierzchniowych śródlądowych;
- 3) **8ZUP** - teren ogrodów przydomowych;
- 4) **9KDP - 10KDP** - tereny komunikacji - ciągi piesze;
- 5) **11KDX** - teren komunikacji - ciąg pieszo-jezdny.

§ 6

Cały obszar planu położony jest w granicach udokumentowanego złoża węgla kamiennego – Pszczyna.

Rozdział 2

PRZEZNACZENIE, PARAMETRY I WSKAŹNIKI ZAGOSPODAROWANIA TERENU

§ 7

Dla **terenów zieleni urządzonej** oznaczonych symbolami **1ZP - 5ZP** ustala się:

- 1) nakaz zachowania istniejącego ukształtowania terenów z dopuszczeniem korekty rzeźby terenu w strefie:
 - a) oznaczonej na rysunku planu na terenie **4ZP** jako „strefa maksymalnego zasięgu dopuszczonej korekty rzeźby terenu”,
 - b) oznaczonej na rysunku planu na terenie **3ZP** jako „strefa dopuszczonej lokalizacji ciągu pieszego o parametrach drogi pożarowej”;
- 2) dopuszczenie korekty rzeźby terenu, o której mowa w pkt 1 lit a, w formie pagórka o kształcie zbliżonym do wyniesień zlokalizowanych po południowej stronie terenu oznaczonego na rysunku planu symbolem **10KDP**;
- 3) w przypadku realizacji ciągu pieszego, o którym mowa w pkt 1 lit b, nakaz jego powiązania z ciągami pieszymi zlokalizowanymi na terenie parku;
- 4) zakaz lokalizacji zabudowy;
- 5) zakaz lokalizacji terenowych urządzeń, obiektów sportu i rekreacji oraz placów zabaw;
- 6) nakaz zachowania istniejących zadrzewień z dopuszczeniem ich wymiany lub uzupełnień wyłącznie gatunkami drzew występującymi na terenie parku;
- 7) udział powierzchni biologicznie czynnej 90 %.

§ 8

Dla **terenów zieleni urządzonej** oznaczonych symbolami **1ZP i 2ZP** ustala się:

- 1) przeznaczenie: zieleń urządzona - park;
- 2) nakaz kształtowania zieleni o funkcji izolacji wizualnej i ochronnej;
- 3) nakaz zachowania istniejących zadrzewień;
- 4) nakaz zapewnienia powiązań pieszych z otoczeniem z uwzględnieniem wejść do parku w miejscach oznaczonych na rysunku planu.

§ 9

Dla **terenów zieleni urządzonej** oznaczonych symbolami **3ZP i 4ZP** ustala się:

- 1) przeznaczenie: zieleń urządzona - park;
- 2) nakaz zachowania:
 - a) powierzchni trawiastych,
 - b) istniejącego układu ciągów pieszych,
 - c) istniejących zadrzewień z dopuszczeniem wymiany drzewostanu;

- 3) dla terenu **3ZP** dopuszczenie tymczasowe zagospodarowania terenu na warunkach określonych w § 19.

§ 10

Dla terenu **zieleni urządzonej** oznaczonego symbolem **5ZP** ustala się przeznaczenie: zieleni urządzona - park;

§ 11

Dla **terenów wód powierzchniowych śródlądowych** oznaczonych symbolami **6WS** i **7WS** ustala się:

- 1) przeznaczenie: wody powierzchniowe śródlądowe;
- 2) nakaz kształtowania linii brzegowej roślinnością związaną z siedliskiem wodnym.

§ 12

Dla **terenu ogrodów przydomowych** oznaczonego symbolem **8ZUP** ustala się:

- 1) przeznaczenie: ogrody przydomowe;
- 2) zakaz realizacji zabudowy;
- 3) zakaz realizacji ogrodzeń z blachy oraz z betonowych przęseł.

§ 13

Dla **terenów komunikacji – ciągów pieszych** oznaczonych symbolami **9KDP** i **10KDP** ustala się:

- 1) przeznaczenie: ciąg pieszy;
- 2) dopuszczenie ruchu kołowego pojazdów uprzywilejowanych.

§ 14

Dla **terenu komunikacji – ciągu pieszo-jezdnego** oznaczonego symbolem **11KDX** ustala się przeznaczenie: ciąg pieszo-jezdny.

Rozdział 3

WYMAGANIA WYNIKAJĄCE Z POTRZEB KSZTAŁTOWANIA PRZESTRZENI PUBLICZNYCH

§ 15

Obszar planu, z wykluczeniem terenu oznaczonego symbolem **8ZUP**, stanowi przestrzeń publiczną, dla której ustala się następujące wymagania:

- 1) nakaz stosowania w zagospodarowaniu terenów elementów małej architektury (oświetlenie, ławki, kosze na śmieci) o jednorodnej stylistyce, z zastosowaniem dla siedzisk elementów drewnianych;
- 2) zakaz lokalizacji reklam i tablic informacyjnych niezwiązanych z funkcjonowaniem parku;
- 3) nakaz akcentowania wejść głównych do parku oznaczonych na rysunku planu, z zastosowaniem jako materiału wykończeniowego dolomitu i stali „czarnej”;
- 4) dopuszczenie realizacji ogrodzenia parku:
 - a) o wysokości maksymalnie 1,2 m - od strony terenu zabudowy mieszkaniowej wielorodzinnej, zlokalizowanej w bezpośrednim sąsiedztwie obszaru planu z nakazem stosowania pionowych elementów ze stali czarnej,
 - b) o wysokości maksymalnie 2,2 m - od strony terenu zabudowy mieszkaniowej jednorodzinnej, zlokalizowanej w sąsiedztwie obszaru planu, oraz terenu oznaczonego na rysunku planu symbolem **8ZUP**, z nakazem stosowania cegły, kamienia lub drewna.
- 5) nakaz realizacji nawierzchni z kostki brukowej głównych ciągów pieszych oznaczonych na rysunku planu oraz ciągów pieszych oznaczonych symbolami **9KDP** i **10KDP**, bez wystających krawężników.

Rozdział 4 ZASADY MODERNIZACJI, ROZBUDOWY I BUDOWY SYSTEMÓW KOMUNIKACJI

§ 16

Układ komunikacyjny w obszarze planu zapewniający jego obsługę oraz powiązania z układem zewnętrznym tworzą:

- 1) ciąg pieszo – jezdny o symbolu **11KDX**, dla którego ustala się szerokość w liniach rozgraniczających - od 3,1 m do 6,8 m - zgodnie z oznaczeniem na rysunku planu;
- 2) ciągi piesze o symbolach **9KDP**, **10KDP**, dla których ustala się szerokość w liniach rozgraniczających - od 4,5 m do 12 m - zgodnie z oznaczeniem na rysunku planu.

Rozdział 5 ZASADY MODERNIZACJI, ROZBUDOWY I BUDOWY SYSTEMÓW INFRASTRUKTURY TECHNICZNEJ

§ 17

Ustala się następujące zasady modernizacji, rozbudowy i budowy systemów infrastruktury technicznej:

- 1) dopuszczenie realizacji sieci i urządzeń infrastruktury technicznej, w tym obiektów budowlanych i urządzeń budowlanych służących bezprzewodowej łączności publicznej, dla których nie ustala się ograniczeń w zakresie wysokości zabudowy;
- 2) dopuszczenie przebudowy i rozbudowy istniejących sieci i urządzeń infrastruktury technicznej oraz korekty ich lokalizacji i przebiegu;
- 3) utrzymanie przebiegu istniejących sieci infrastruktury technicznej zlokalizowanych, w granicach planu;
- 4) w zakresie **zaopatrzenia w wodę** - pełne pokrycie na potrzeby zabezpieczenia przeciwpożarowego (urządzeń hydrantowych) z projektowanych i istniejących wodociągów \varnothing 150mm, \varnothing 110mm, \varnothing 100mm;
- 5) w zakresie **odprowadzenia wód opadowych** - odprowadzenie wód opadowych miejskim systemem kanalizacji deszczowej \varnothing 400mm, \varnothing 300mm, \varnothing 200mm, w tym poprzez kolektor \varnothing 1000 mm do rzeki Gostynki;
- 6) w zakresie **zaopatrzenia w energię elektryczną** - rozbudowę linii elektroenergetycznej dla potrzeb oświetlenia parku w oparciu o istniejący układ sieci i urządzeń elektroenergetycznych na poziomie średnich napięć 20kV, zlokalizowany poza i w obszarze planu oraz istniejące sieci niskiego napięcia;
- 7) w zakresie **gospodarki odpadami** - nakaz postępowania z odpadami zgodnie z uchwałą Rady Miasta Tychy w sprawie regulaminu utrzymania czystości i porządku na terenie miasta Tychy.

Rozdział 6 ZASADY OCHRONY ŚRODOWISKA, PRZYRODY I KRAJOBRAZU KULTUROWEGO

§ 18

Ustala się następujące zasady ochrony środowiska i przyrody:

- 1) nakaz uwzględnienia ustaleń planu w zakresie:
 - a) minimalnej powierzchni biologicznie czynnej, o której mowa w **§ 7**,
 - b) zasad dotyczących infrastruktury technicznej w zakresie: odprowadzenia wód opadowych i roztopowych oraz gospodarki odpadami, o których mowa w **§ 17**,
 - c) nakaz zachowania istniejącego układu odpływu wód powierzchniowych wraz z przepustami pod ciągami pieszymi i infrastrukturą.
- 2) Dopuszczalny poziom hałasu w środowisku określony w Rozporządzeniu Ministra Środowiska z dnia 14 czerwca 2007 r. w sprawie dopuszczalnych poziomów hałasu w środowisku (Dz. U. z 2007 r. Nr 120, poz. 826), dla terenów o symbolach 3ZP,

4ZP, 5ZP, 6WS, 7WS, 8ZUP, 10KDP, 11KDX jak dla „terenów rekreacyjno-wypoczynkowych”.

Rozdział 7 SPOSÓB I TERMIN TYMCZASOWEGO ZAGOSPODAROWANIA, URZĄDZANIA I UŻYTKOWANIA TERENÓW

§ 19

Ustala się sposób tymczasowego zagospodarowania, urządzania i użytkowania terenu w strefie oznaczonej na rysunku planu jako „strefa dopuszczonej lokalizacji imprez okolicznościowych” przy zachowaniu następujących uwarunkowań:

- 1) dopuszczenie lokalizacji tymczasowych obiektów budowlanych na czas trwania imprezy;
- 2) zakaz utwardzania nawierzchni;
- 3) termin tymczasowego zagospodarowania, urządzania i użytkowania terenów maksymalnie 3 dni od dnia rozpoczęcia imprezy.

Rozdział 8 STAWKI PROCENTOWE, NA PODSTAWIE KTÓRYCH USTALA SIĘ OPŁATĘ Z TYTUŁU WZROSTU WARTOŚCI NIERUCHOMOŚCI W ZWIĄZKU Z UCHWALENIEM PLANU

§ 20

Ustala się stawkę procentową służącą naliczeniu jednorazowej opłaty z tytułu wzrostu wartości nieruchomości na skutek uchwalenia planu, w wysokości – 0,1%.

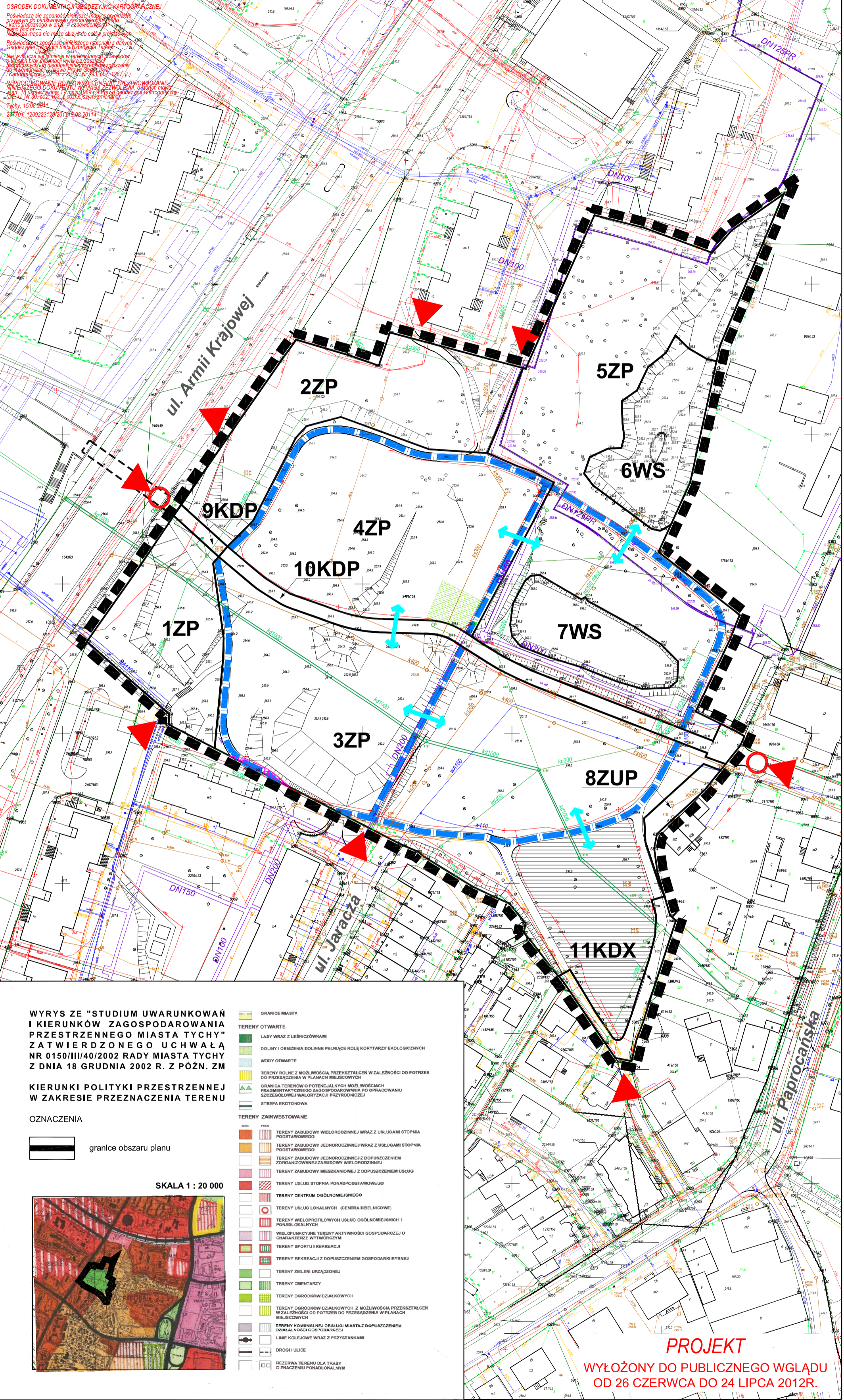
Rozdział 9 PRZEPISY KOŃCOWE

§ 21

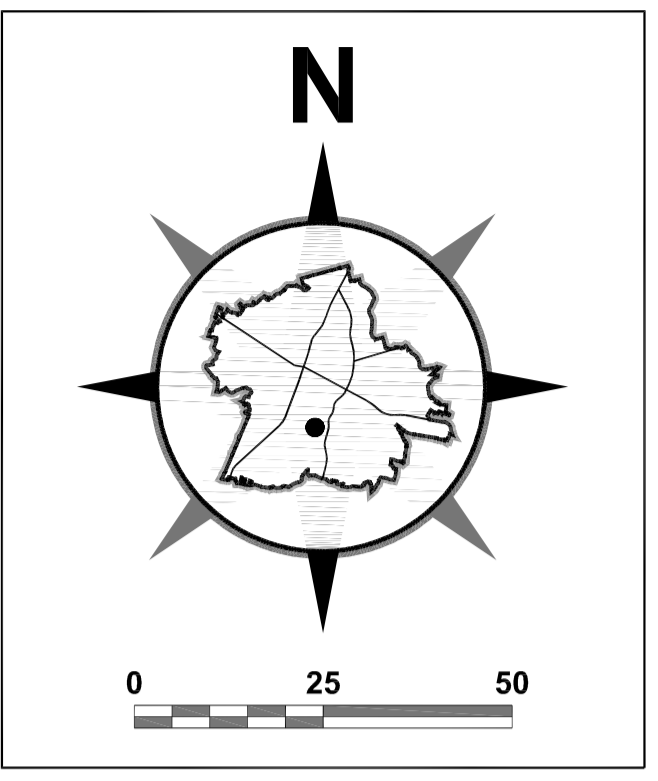
Wykonanie uchwały powierza się Prezydentowi Miasta Tychy.

§ 22

Uchwała wchodzi w życie po upływie 30 dni od dnia jej ogłoszenia w Dzienniku Urzędowym Województwa Śląskiego.



OSRODEK DOKUMENTACJI GEODEZYJNO-KARTOGRAFICZNEJ
 Posiadać się zgodności i nieść odpowiedzialność za
 przyjęty do publikacji i zasługujący do
 kartograficznego w dniu - z zaawidowaniem
 15.08.2011
 249 701 120922319/2011/15-08-20114



LEGENDA

OZNACZENIA OBOWIĄZUJĄCE

- granice obszaru planu
- linie rozgraniczające tereny o różnym przeznaczeniu lub różnych zasadach zagospodarowania
- 1ZP-5ZP tereny zieleni urządzonej
- 6WS -7WS tereny wód powierzchniowych śródlądowych
- 8ZUP teren ogrodów przydomowych
- 9KDP -10KDP tereny komunikacji - ciągi piesze
- 11KDX teren komunikacji - ciąg pieszo-jezdny
- strefa dopuszczalnej lokalizacji imprez okolicznościowych
- strefa maksymalnego zasięgu dopuszczalnej korekty rzeźby terenu
- strefa dopuszczalnej lokalizacji ciągu pieszo-jezdnego o parametrach drogi pożarowej
- urządzenia wodne - przepusty

OZNACZENIA INFORMACYJNE

- w Ø... sieć wodociągowa
- g Ø... sieć gazociągowa
- ks Ø... sieć kanalizacji sanitarnej
- kd Ø... sieć kanalizacji deszczowej
- sieć elektroenergetyczna
- DN... sieć ciepłownicza
- główne wejścia do parku
- pozostałe wejścia do parku
- główne ciągi piesze
- przejście podziemne

WYRYS ZE "STUDIUM UWARUNKOWAŃ I KIERUNKÓW ZAGOSPODAROWANIA PRZESTRZENNEGO MIASTA TYCHY" ZATWIERDZONEGO UCHWAŁĄ NR 0150/III/40/2002 RADY MIASTA TYCHY Z DNIA 18 GRUDNIA 2002 R. Z PÓŹN. ZM

KIERUNKI POLITYKI PRZESTRZENNEJ W ZAKRESIE PRZEZNACZENIA TERENU

OZNACZENIA

SKALA 1 : 20 000

- granice obszaru planu
- GRANICE MIASTA
- TERENY OTWARTÉ
- LASY WRĄZ Z LEŚNICZÓWKAMI
- DOLINY I OBNIŻENIA DOLNINE PEŁNIAJĄCE ROLĘ KORYTARZY EKOLOGICZNYCH
- WODY OTWARTÉ
- TERENY ROLNE Z MOŻLIWOŚCIĄ PRZEKSZTAŁCEN W ZALEŻNOŚCI OD POTRZEB DO PRZEZARADZENIA W PLANACH MIEJSKOWYCH
- GRANICA TERENÓW O POTENCJALNYCH MOŻLIWOŚCIACH FRAGMENTARYCZNEGO ZAGOSPODAROWANIA PO OPRACOWANIU SZCZEGÓLOWEJ WALORYZACJI PRZYRODNICZEJ
- STREFA EKOTONOWA
- TERENY ZAINWESTOWANE
- TERENY ZABUDOWY WIELORODZINNEJ WRĄZ Z USŁUGAMI STOPNIA PODSTAWOWEGO
- TERENY ZABUDOWY JEDNORODZINNEJ WRĄZ Z USŁUGAMI STOPNIA PODSTAWOWEGO
- TERENY ZABUDOWY JEDNORODZINNEJ Z DOPUSZCZENIEM ZORZĄDZOWANIE ZABUDOWY WIELORODZINNEJ
- TERENY ZABUDOWY MIESZKANIOWEJ Z DOPUSZCZENIEM USŁUG
- TERENY USŁUG STOPNIA PONADPODSTAWOWEGO
- TERENY CENTRUM OGÓLNOMIEJSKIEGO
- TERENY USŁUG LOKALNYCH (CENTRA DZIELNICOWE)
- TERENY WIELOPROFILOWYCH USŁUG OGÓLNOMIEJSKICH I PONADLOKALNYCH
- WIELOPROFILOWE TERENY AKTYWNOŚCI GOSPODARZEJ O CHARAKTERZE WYTWÓRCZYM
- TERENY SPORTU I REKREACJI
- TERENY REKREACJI Z DOPUSZCZENIEM GOSPODARKI RYBNEJ
- TERENY ZIELENI URZĄDZONEJ
- TERENY CMENTARZY
- TERENY OGRÓDKÓW DZIAŁKOWYCH
- TERENY OGRÓDKÓW DZIAŁKOWYCH Z MOŻLIWOŚCIĄ PRZEKSZTAŁCEN W ZALEŻNOŚCI OD POTRZEB DO PRZEZARADZENIA W PLANACH MIEJSKOWYCH
- TERENY KONTAKTOWE OBSŁUGI MIASTA Z DOPUSZCZENIEM DZIAŁALNOŚCI GOSPODARZEJ
- LINIE KOLEJOWE WRĄZ Z PRZYSTANKAMI
- DROGI I ULICE
- REZERWA TERENU DLA TRASY O ZNACZENIU PONADLOKALNYM

PROJEKT
 WYŁOŻONY DO PUBLICZNEGO WGLĄDU
 OD 26 CZERWCA DO 24 LIPCA 2012R.

ZAŁĄCZNIK NR 1

DO UCHWAŁY NR
 RADY MIASTA TYCHY
 Z DNIA
MIEJSCOWY PLAN ZAGOSPODAROWANIA PRZESTRZENNEGO DLA OBSZARU OBEJMUJĄCEGO PARK ŚW. FRANCISZKA Z ASZY W TYCHY
 RYSUNEK PLANU SKALA 1 : 1 000