



**OBŚLUGA ŚRODOWISKOWA** **DORADZTWO PRAWNE**

**Obsługa zakładów:**

- na etapie budowy (przygotowanie wniosków wraz z wymaganym materiałami do uzyskania decyzji administracyjnych),
- na etapie eksploatacji (całość zagadnień związanych z ochroną środowiska, bhp, p. poz.)

**Dokumentacja:**

- Karta informacyjna przedsięwzięcia
- raport o oddziaływaniu na środowisko
- ekofizjografia
- prognoza oddziaływania na środowisko
- przegląd ekologiczny
- analiza porealizacyjna
- operat wodnoprawny
- dokumentacja hydrologiczna
- studium wykonalności
- inwentaryzacja zieleni
- Program Ochrony Środowiska
- Plan Gospodarki Odpadami

**Wnioski:**

- o dofinansowanie z funduszy krajowych i unijnych
- o wydanie pozwoleń (powietrze, odpady, ścieki)
- o wydanie decyzji o środowiskowych uwarunkowaniach

**Pomiary i badania środowiska**

(emisja zanieczyszczeń do powietrza, emisja hałasu, emisja ścieków)

**Naliczanie:**

- opłaty za korzystanie ze środowiska
- opłaty produktowej

**Sprawozdania:**

- do Urzędu Marszałkowskiego
- do WIOŚ

**Geologia**

**Geodezja**

**Szkolenia**

**BHP**

|                 |  |
|-----------------|--|
| Tytuł:          | <b>Prognoza oddziaływania na środowisko do miejscowego planu zagospodarowania przestrzennego dla obszaru położonego w rejonie ulicy Harcerskiej w Tychach</b>                  |
| Zlecniodawca:   | Pracownia Planowania Przestrzennego i Architektury<br>Al. Piłsudskiego 12<br>43-100 Tychy  |
| Autorzy:        | mgr Aleksandra Papin<br>mgr Daria Kuk<br>inż. Małgorzata Kiersnowska<br>mgr inż. Ewa Michalska<br>mgr inż. Marcin Kuszałaj<br>mgr inż. Ryszard Radecki<br><br>mgr Joanna Karda |
| Data wykonania: | listopad 2011 rok  |

**Siedziba:**

43-100 Tychy  
ul. Targiela 105  
NIP 646-26-02-021  
Regon 278089289  
Fortis Bank S.A. o/Bielsko-Biała nr rachunku: 60 1600 1299 0002 3505 3593 3001

**Pracownia:**

40-020 Katowice  
ul. Przemysłowa 10  
tel. (0-32) 785 91 84  
tel./fax (0-32) 785 91 85  
e-mail: [werona@werona.com.pl](mailto:werona@werona.com.pl)  
Internet: [www.werona.com.pl](http://www.werona.com.pl)

## **SPIS TREŚCI:**

|          |  |           |
|----------|--|-----------|
| <b>1</b> | <b>Wstęp.....</b>  | <b>3</b>  |
| 1.1      | Przedmiot opracowania.....   | 3         |
| 1.2      | Główne cele projektowanego dokumentu.....  | 3         |
| 1.3      | Powiązania projektu miejscowego planu zagospodarowania przestrzennego z innymi dokumentami.....  | 5         |
| 1.4      | Metody zastosowane przy sporządzaniu prognozy.....   | 7         |
| 1.5      | Cele ochrony środowiska ustanowione na szczeblu międzynarodowym, wspólnotowym i krajowym, istotne z punktu widzenia projektowanego dokumentu, oraz sposoby, w jakich te cele i inne problemy środowiska zostały uwzględnione podczas opracowania dokumentu.....                            | 8         |
| <b>2</b> | <b>Lokalizacja projektu oraz istniejący stan środowiska.....</b>   | <b>10</b> |
| 3 2.1    | Lokalizacja terenu opracowania.....  | 10        |
| 2.2      | Istniejący stan środowiska.....  | 17        |
| 2.3      | Istniejące problemy ochrony środowiska istotne z punktu widzenia realizacji projektowanego dokumentu, w szczególności dotyczące obszarów podlegających ochronie na podstawie ustawy z dnia 16 kwietnia 2004 o ochronie przyrody.....   | 34        |
| 2.4      | Potencjalne zmiany w środowisku w przypadku braku realizacji ustaleń projektowanego dokumentu.....   | 36        |
| <b>3</b> | <b>Przewidywane oddziaływania projektowanego dokumentu na środowisko .....</b>   | <b>38</b> |
| 3.1.     | Oddziaływanie na poszczególne elementy środowiska.....   | 38        |
| 3.2.     | Oddziaływanie na obszary NATURA 2000 oraz integralność tych obszarów .....   | 41        |
| 3.3.     | Oddziaływania bezpośrednie, pośrednie, wtórne, skumulowane, krótkoterminowe, średnioterminowe i długoterminowe, stałe i chwilowe oraz pozytywne i negatywne.....   | 42        |
| 3.5.     | Stan środowiska na obszarach objętych przewidywanym znaczącym oddziaływaniem.....  | 44        |
| 3.6.     | Możliwe transgraniczne oddziaływanie na środowisko.....  | 44        |
| <b>4</b> | <b>Wytyczne do ochrony i monitoringu środowiska na etapie realizacji ustaleń analizowanego dokumentu .....</b>   | <b>45</b> |
| 4.1      | Rozwiązania mające na celu zapobieganie, ograniczenie lub kompensację przyrodniczą negatywnych oddziaływań na środowisko, mogących być rezultatem realizacji projektowanego dokumentu, w szczególności na cele i przedmiot ochrony obszaru NATURA 2000 oraz integralność tego obszaru..... | 45        |
| 4.2      | Propozycje dotyczące przewidywanych metod analizy skutków realizacji postanowień projektowanego dokumentu oraz częstotliwości jej przeprowadzania.....   | 46        |
| <b>5</b> | <b>Rozwiązania alternatywne do rozwiązań zawartych w projektowanym dokumencie wraz uzasadnieniem ich wyboru .....</b>  | <b>48</b> |
| <b>6</b> | <b>Streszczenie w języku niespecjalistycznym.....</b>  | <b>49</b> |

## **SPIS TABEL:**

|           |  |    |
|-----------|--|----|
| Tabela 1  | Zestawienie jakości wód podziemnych na terenie miasta Tychy w latach 2006 – 2010.....  | 22 |
| Tabela 2  | Klasyfikacja rzek na terenie miasta Tychy w latach 2006 – 2007 (według 5 klas).....  | 24 |
| Tabela 3  | Wyniki wstępnej oceny stanu wód badanych w latach 2008 – 2009.....   | 24 |
| Tabela 4  | Wynikowa klasa strefy dla poszczególnych zanieczyszczeń oraz klasa ogólna strefy dokonanej z uwzględnieniem kryteriów ustanowionych w celu ochrony zdrowia na przestrzeni lat 2008 – 2010..... | 27 |
| Tabela 5  | Roczne zestawienie wyników pomiarów poszczególnych zanieczyszczeń powietrza na stacji pomiarowej przy ulicy Tołstoja w Tychach w 2010 roku .....   | 27 |
| Tabela 6  | Analiza korelacji zapisów projektu mpzp ze zidentyfikowanymi problemami ochrony środowiska.....  | 36 |
| Tabela 7  | Ocena wpływu zapisów miejscowego planu zagospodarowania przestrzennego dla analizowanego terenu w Tychach na poszczególne elementy środowiska.....   | 40 |
| Tabela 8  | Potencjalne możliwe oddziaływanie zapisów planu na poszczególne elementy środowiska i obszary NATURA 2000.....   | 42 |
| Tabela 9  | Ocena szacunkowa potencjalnych negatywnych oddziaływań na środowisko zapisów projektu miejscowego planu.....   | 43 |
| Tabela 10 | Wskaźniki oceny wpływu zapisów miejscowego planu na środowisko .....   | 47 |

## **SPIS RYSUNKÓW:**

|           |   |    |
|-----------|---|----|
| Rysunek 1 | Lokalizacja i obecne zagospodarowanie obszaru opracowania na tle mapy topograficznej i na ortofotomapie ..... | 11 |
| Rysunek 2 | Uwarunkowania geologiczne rejonu opracowania.....   | 20 |
| Rysunek 3 | Położenie miasta Tychy na tle jednolitych części wód podziemnych (JCWPd)...                                   | 21 |

## **SPIS ZAŁĄCZNIKÓW:**

|                     |   |
|---------------------|---|
| Załącznik nr 1      | Lokalizacja obszaru objętego ustaleniami planu położonego w rejonie ulicy Harcerskiej w Tychach, rysunek poglądowy; |
| Załącznik nr 2      | Uwarunkowania ekofizjograficzne obszaru objętego ustaleniami mpzp - rysunek poglądowy;                              |
| Załączniki nr 3, 3a | Rysunek miejscowego planu zagospodarowania przestrzennego, rysunek poglądowy;                                       |
| Załącznik nr 4      | Lokalizacja obszaru opracowania na tle obszarów chronionych, w tym obszarów Natura 2000, skala 1: 200 000.          |

# 1 WSTĘP

## 1.1 Przedmiot opracowania

Przedmiotem niniejszego opracowania jest analiza prognozowanych oddziaływań na środowisko realizacji ustaleń projektu miejscowego planu zagospodarowania przestrzennego dla obszaru położonego w rejonie ulicy Harcerskiej w Tychach.

Plan obejmuje obszar o powierzchni 0,3527 ha, co stanowi zaledwie 0,004% powierzchni miasta.

Lokalizację obszaru opracowania zaznaczono na Załączniku nr 1 – fragment ortofotomapy.

Prognoza oddziaływania na środowisko ustaleń projektu miejscowego planu zagospodarowania przestrzennego dla obszaru położonego w rejonie ulicy Harcerskiej w Tychach została sporządzona zgodnie z zapisami ustawy z dnia 3 października 2008 roku o udostępnianiu informacji o środowisku i jego ochronie, udziale społeczeństwa w ochronie środowiska oraz ocenach oddziaływania na środowisko (Dz. U Nr 199, poz. 1227 z późniejszymi zmianami).

Zgodnie z art. 46 tej ustawy, organ administracji publicznej opracowujący projekt dokumentu strategicznego ma obowiązek sporządzenia strategicznej oceny oddziaływania na środowisko (w tym prognozy oddziaływania na środowisko). Artykuł 51 tej ustawy precyzuje zakres sporządzania prognozy oddziaływania na środowisko – niniejsza prognoza została sporządzona zgodnie z tym artykułem.

Przedstawiona w niniejszym opracowaniu analiza oddziaływania na środowisko określa skutki wpływu realizacji ustaleń dotyczących projektu miejscowego planu zagospodarowania przestrzennego dla obszaru położonego w rejonie ulicy Harcerskiej w Tychach na środowisko przyrodnicze i społeczne, które mogą wynikać z przyjętych założeń planu i proponowanego przeznaczenia terenu. Prognoza uwzględnia jednocześnie rozwiązania ograniczające bądź eliminujące negatywne skutki realizacji ustaleń zawartych w projekcie dokumentu.

## 1.2 Główne cele projektowanego dokumentu

Celem miejscowego planu zagospodarowania przestrzennego dla obszaru położonego w rejonie ulicy Harcerskiej w Tychach jest ustalenie podstawowego i dopuszczalnego zagospodarowania obszaru objętego analizowanym planem dla zachowania ładu przestrzennego.

Zgodnie z obowiązującym zakresem art.15 ustawy o planowaniu i zagospodarowaniu przestrzennym (Dz. U z 2003 roku, Nr 80, poz. 717, z późniejszymi zmianami), ze względu na istniejące uwarunkowania, w obszarze objętym planem nie mają zastosowania wymagania dotyczące: zasad ochrony dziedzictwa kulturowego i zabytków oraz dóbr kultury współczesnej, wymagań wynikające z potrzeb kształtowania przestrzeni publicznych, granic i sposobów zagospodarowania terenów lub obiektów podlegających ochronie, ustalonych na podstawie odrębnych przepisów, w tym terenów górniczych, a także narażonych na niebezpieczeństwo powodzi oraz zagrożonych osuwaniem się mas ziemnych, szczególnych warunków zagospodarowania terenów oraz ograniczenia w ich użytkowaniu, w tym zakaz zabudowy, sposobu i terminu tymczasowego zagospodarowania, urządzania i użytkowania terenów.

Projekt miejscowego planu zagospodarowania przestrzennego dla obszaru położonego w rejonie ulicy Harcerskiej w Tychach nie narusza obowiązującego „Studium uwarunkowań i kierunków zagospodarowania przestrzennego miasta Tychy”, które zostało uchwalone Uchwałą Nr 0150/III/40/2002 Rady Miasta Tychy z dnia 18 grudnia 2002 roku z późniejszymi zmianami.



### **Przeznaczenie terenów**

Projekt planu wyznacza następujące tereny o różnym przeznaczeniu lub różnych zasadach zagospodarowania:

- **1KS** - teren parkingu;
- **2ZP, 3ZP, 4ZP, 5ZP** - tereny zieleni urządzonej.

### **Przeznaczenie, zasady kształtowania zabudowy, wskaźniki zagospodarowania terenów oraz zasady ochrony i kształtowania ład przestrzennego**

Dla terenu parkingu oznaczonego symbolem **1KS** ustala się:

- 1) przeznaczenie podstawowe – parking;
- 2) przeznaczenie dopuszczalne – zieleń urządzona;
- 3) intensywność zabudowy – maksimum 0,05;
- 4) udział powierzchni biologicznie czynnej w odniesieniu do powierzchni działki budowlanej – minimum 10%;
- 5) geometria dachów – spadek połąci dachowej maksimum 10°;
- 6) dopuszczenie budynku albo tymczasowego obiektu budowlanego, obsługujących parking, o powierzchni użytkowej maksimum 16 m<sup>2</sup> i maksymalnej wysokości 4 m;
- 7) zakaz lokalizacji nośników reklamowych o powierzchni służącej prezentacji reklam powyżej 6 m<sup>2</sup> i wysokości powyżej 6 m.
- 8) minimalną powierzchnię nowo wydzielonych działek budowlanych – 1700 m<sup>2</sup>.

Dla terenów zieleni urządzonej oznaczonych symbolami **2ZP, 3ZP, 4ZP, 5ZP** ustala się:

- 1) przeznaczenie podstawowe – zieleń urządzona;
- 2) udział powierzchni biologicznie czynnej w odniesieniu do powierzchni działki budowlanej:
  - a) na terenach **2ZP, 3ZP** – minimum 65%;
  - b) na terenach **4ZP, 5ZP** – minimum 80%;
- 3) nakaz urządzenia szpaleru z drzew wzdłuż północno-zachodniej granicy opracowania planu na terenach o symbolach **2ZP, 4ZP**;
- 4) zakaz lokalizacji: tymczasowych obiektów budowlanych, nośników reklamowych
- 5) minimalną powierzchnię nowo wydzielonych działek budowlanych:
  - a) na terenach oznaczonych na rysunku planu symbolami **2ZP, 4ZP, 5ZP** – 160 m<sup>2</sup>,
  - b) na terenie oznaczonym na rysunku planu symbolami **3ZP** – 930 m<sup>2</sup>.

### **Zasady modernizacji, rozbudowy i budowy systemów komunikacji**

Ustala się obsługę komunikacyjną obszaru planu oraz powiązania z układem zewnętrznym pośrednio lub bezpośrednio poprzez drogę publiczną (ul. Harcerską) zlokalizowaną w bezpośrednim sąsiedztwie obszaru planu.

### **Zasady modernizacji, rozbudowy i budowy systemów infrastruktury technicznej**

Ustala się następujące zasady modernizacji, rozbudowy i budowy systemów infrastruktury technicznej:

- 1) zasady ogólne:
  - a) dopuszczenie lokalizacji obiektów budowlanych lub urządzeń budowlanych zapewniających prawidłowe funkcjonowanie sieciom infrastruktury technicznej na całym obszarze planu, w sposób umożliwiający realizację ustaleń planu,
  - b) dopuszczenie remontu i przebudowy istniejących sieci i urządzeń infrastruktury technicznej oraz korekty ich lokalizacji i przebiegu, z zastrzeżeniem lit a),
  - c) dopuszczenie lokalizacji wyłącznie podziemnych obiektów liniowych sieci infrastruktury technicznej;

2) zasady szczegółowe:

**W zakresie zaopatrzenia w wodę**, w tym w zakresie ochrony przeciwpożarowej i przeciwdziałania nadzwyczajnym zagrożeniom – dopuszcza się obsługę z istniejącej sieci wodociągowej, tj. wodociągi niskiego ciśnienia Ø 300 oraz Ø 150 mm, zlokalizowane poza granicami obszaru planu, zgodnie z oznaczeniem na rysunku planu.

**W zakresie odprowadzenia ścieków komunalnych** – nakaz odprowadzenia do istniejącej oczyszczalni ścieków zlokalizowanej w Tychach-Urbanowicach, poza granicami obszaru planu, poprzez kolektor sanitarny Ø 200 mm, zlokalizowany w granicach obszaru planu, zgodnie z oznaczeniem na rysunku planu.

**W zakresie odprowadzenia wód opadowych** – nakaz podłączenia do istniejącej sieci kanalizacji deszczowej Ø 200, Ø 400 mm, zlokalizowanej w granicach obszaru planu oraz istniejącej kanalizacji deszczowej Ø 500 mm, zlokalizowanej poza granicami obszaru planu, zgodnie z oznaczeniem na rysunku planu.

**W zakresie zaopatrzenia w ciepło** – dopuszczenie dostaw z istniejącej sieci ciepłowniczej 2 x Ø 50 mm, zlokalizowanej poza granicami obszaru planu, indywidualnych źródeł ciepła zasilanych paliwem płynnym, gazowym lub energią elektryczną.

**W zakresie zaopatrzenia w energię elektryczną** – ograniczenie do dostaw z istniejącej sieci elektroenergetycznej niskiego napięcia, zlokalizowanej poza granicami obszaru planu, zgodnie z oznaczeniem na rysunku planu, istniejącej sieci elektroenergetycznej średniego napięcia, zlokalizowanej w granicach obszaru planu, zgodnie z oznaczeniem na rysunku planu.

**W zakresie zaopatrzenia w gaz** – dopuszczenie dostaw z istniejącej sieci gazociągowej niskiego ciśnienia Ø 110 mm, zlokalizowanej poza granicami obszaru planu, zgodnie z oznaczeniem na rysunku planu.

**W zakresie telekomunikacji** – dopuszczenie dostępu do sieci telekomunikacyjnej.

**W zakresie gospodarki odpadami** – nakaz postępowania z odpadami zgodnie z przepisami w zakresie gospodarki odpadami oraz według zasad określonych w „Planie gospodarki odpadami na terenie miasta Tychy”.

### ***Zasady ochrony środowiska, przyrody i krajobrazu kulturowego***

Dla terenów w obszarze planu nie ustala się dopuszczalnych poziomów hałasu w środowisku, o których mowa w przepisach odrębnych z zakresu ochrony przed hałasem.

### ***Szczegółowe zasady i warunki scalania i podziału nieruchomości objętych planem miejscowym***

Nie ustala się szczegółowych zasad i warunków scalania i podziału nieruchomości.

## **1.3 Powiązania projektu miejscowego planu zagospodarowania przestrzennego z innymi dokumentami**

Ze względu na bardzo niewielki fragment miasta objęty zapisami miejscowego planu, podstawowego odniesienia można się doszukiwać przede wszystkim w dokumentach lokalnych sporządzonych dla miasta Tychy oraz w niewielkim zakresie w dokumentach wyższego rzędu.

**Plan zagospodarowania przestrzennego województwa śląskiego** (czerwiec 2004) jako cel generalny przyjmuje: *”Kształtowanie harmonijnej struktury przestrzennej województwa śląskiego sprzyjającej wszechstronnemu rozwojowi województwa”*. Uznać można, że poszczególne zapisy projektu miejscowego planu są zgodne z tym celem generalnym, zwłaszcza w kontekście zwiększenia ilości miejsc parkingowych w mieście w powiązaniu z układem komunikacyjnym miasta oraz wymogami ochrony środowiska i zagwarantowaniem terenów zie-

leni – zapisy planu umożliwiają dalszy rozwój miasta i zapewnienie mieszkańcom miasta komfortu zamieszkania przez zagwarantowanie odpowiedniej liczby miejsc parkingowych.

Zapisy miejscowego planu wpisują się pośrednio w cel polityki przestrzennej, jakim jest „*Wzmocnienie funkcji węzłów sieci osadniczej*”, gdzie jednym z kierunków polityki przestrzennej jest promowanie miast efektywnie wykorzystujących teren.

Poszczególne zapisy analizowanego dokumentu zgodne są z *zasadą kształtowania efektywnej sieci infrastruktury*, przyjaznej dla środowiska i tworzącej udogodnienia we współdziałaniu dla osiągania celów rozwoju regionu, uwzględniają ponadto wymagania ładu przestrzennego, walory architektoniczne i krajobrazowe, wymagania ochrony środowiska, walory ekonomiczne przestrzeni, prawa własności.

Zapisy miejscowego planu wpisują się w ustalenia „**Planu rozwoju lokalnego miasta Tychy**” (czerwiec 2004) w zakresie wzrostu standardu obsługi mieszkańców i użytkowników miasta – w aspekcie zwiększenia powierzchni parkingów w mieście, w powiązaniu z układem komunikacyjnym miasta.

Zapisy analizowanego dokumentu wpisują się w misję rozwoju miasta Tychy ujętej w „**Strategii rozwoju miasta „Tychy 2013”**” która brzmi: „*Zintegrowani wewnętrznie oraz mobilni społecznie i zawodowo mieszkańcy miasta tworzą warunki dla rozwoju tyskiego środowiska przedsiębiorczości, wzrostu uczestnictwa w korzyściach funkcjonowania społeczeństwa informacyjnego oraz powszechnego dostępu do lokalnego systemu udogodnień miejskich w sposób zapewniający Tychom trwałą i zrównoważony rozwój*”.

Zapisy miejscowego planu zgodne są z ustaleniami zawartymi w **Studium uwarunkowań i kierunków zagospodarowania przestrzennego miasta Tychy** zatwierdzonego Uchwałą Nr 0150/III/40/2002 Rady Miasta Tychy z dnia 18 grudnia 2002 roku z późniejszymi zmianami.

Analizowany projekt mpzp jest zgodny z ustaleniami obejmującymi cele generalne, w tym: „*utrzymanie i podniesienie jakości i atrakcyjności przestrzeni miejskiej*” oraz „*utrzymanie i zwiększenie atrakcyjności miasta w stosunku do otoczenia*”. W ustalenia te wpisują się poszczególne zapisy projektu planu umożliwiające rozwój gospodarczy miasta, podniesienie komfortu zamieszkania (dostęp do miejsc parkingowych dla mieszkańców sąsiadującej zabudowy) i pobytu w mieście.

W zakresie „**Opracowania ekofizjograficznego**” analizowany obszar w rejonie ulicy Harcerskiej przedstawiony został jako tereny niezabudowane i niezainwestowane w sąsiedztwie zabudowy mieszkaniowej, blokowej, oraz zieleni miejskiej i zadrzewień<sup>1</sup>.

Docelowe przeznaczenie części analizowanego obszaru pod parking (w granicach terenu **1KS**) będzie nową formą zagospodarowania, w pewnym zakresie stanowić jednak będzie uzupełnienie trendów widocznych w terenie oraz zaspokojenie potrzeb miasta w tym zakresie. Dla pozostałych terenów objętych ustaleniami planu (**2ZP, 3ZP, 4ZP, 5ZP**) nie przewiduje się znaczących przekształceń – tereny nadal pełnić będą funkcję terenów zieleni urządzonej, tak jak obecnie. Ustalenia projektu miejscowego planu nie są sprzeczne z uwarunkowaniami środowiskowymi, niemniej jednak należy mieć na uwadze bliskie sąsiedztwo zabudowy mieszkaniowej (między innymi ze względu na konieczność ochrony akustycznej terenów mieszkaniowych, dotrzymania standardów jakości środowiska oraz walorów estetycznych terenu).

Podsumowując stwierdzić można, że zapisy analizowanego dokumentu zgodne są z zapisami dokumentów wyższego rzędu, nie naruszają ustaleń Studium uwarunkowań i kierunków zago-

---

<sup>1</sup> Załącznik nr 3 do opracowania ekofizjograficznego etap IB – „System terenów o funkcji przyrodniczo-krajobrazowej i rekreacyjnej”

spodarowania przestrzennego dla przedmiotowego terenu, uwzględniają również wytyczne z opracowania ekofizjograficznego dla miasta Tychy.

#### **1.4 Metody zastosowane przy sporządzaniu prognozy**

Niniejszą prognozę sporządzono według ustawy z dnia 3 października 2008 roku o udostępnianiu informacji o środowisku i jego ochronie, udziale społeczeństwa w ochronie środowiska oraz o ocenach oddziaływania na środowisko (Dz. U. Nr 199, poz. 1227 z późniejszymi zmianami).

Podstawą informacyjną, źródłowymi materiałami tekstowymi i graficznymi dla strategicznej oceny oddziaływania na środowisko jest przede wszystkim projekt miejscowego planu zagospodarowania przestrzennego dla obszaru położonego w rejonie ulicy Harcerskiej w Tychach.

Metodyka przyjęta w niniejszym opracowaniu obejmuje metody opisowe i graficzne oraz analizę różnych dokumentów planistycznych, dokumentów opisujących środowisko przyrodnicze i kulturowe miasta (między innymi studium, ekofizjografia, dokumenty dostępne na stronach internetowych i zaczerpnięte z Urzędu Miasta Tychy, WIOŚ, czy udostępnione przez zleceńodawcę – Pracownię Planowania Przestrzennego), przepisów prawnych i innych materiałów źródłowych, w tym literaturowych.

Na potrzeby niniejszej prognozy dokonano wizji terenowej (sierpień 2011 rok).

Przy opracowywaniu niniejszej dokumentacji wykorzystano niżej wymienione **akty prawne**:

- Ustawa z dnia 3 października 2008 roku o udostępnianiu informacji o środowisku i jego ochronie, udziale społeczeństwa w ochronie środowiska oraz o ocenach oddziaływania na środowisko (Dz. U. z 2008 roku Nr 199, poz. 1227 z późniejszymi zmianami),
- Ustawa z dnia 27 marca 2003 roku o planowaniu i zagospodarowaniu przestrzennym (Dz. U. z 2003 roku Nr 80, poz. 717, z późniejszymi zmianami),
- Ustawa z dnia 27 kwietnia 2001 roku Prawo ochrony środowiska (tekst jednolity Dz. U. z 2008 roku Nr 25, poz. 150 z późniejszymi zmianami),
- Ustawa z dnia 13 września 1996 roku o utrzymaniu czystości i porządku w gminach (tekst jednolity w Dz. U. z 2005 roku Nr 236, poz. 2008 z późniejszymi zmianami),
- Ustawa z dnia 27 kwietnia 2001 roku o odpadach (tekst jednolity w Dz. U. z 2010 roku Nr 185, poz. 1243 z późniejszymi zmianami),
- Ustawa z dnia 16 kwietnia 2004 roku o ochronie przyrody (tekst jednolity Dz. U. z 2009 roku Nr 151, poz. 1220 z późniejszymi zmianami),
- Ustawa z dnia 18 lipca 2001 roku Prawo wodne (tekst jednolity w Dz. U. z 2005 roku Nr 239, poz. 2019, z późniejszymi zmianami),
- Ustawa z dnia 7 czerwca 2001 roku o zbiorowym zaopatrzeniu w wodę i zbiorowym odprowadzaniu ścieków (tekst jednolity Dz. U. z 2006 roku, Nr 123, poz. 858 z późniejszymi zmianami),
- Ustawa z dnia 21 marca 1985 roku o drogach publicznych (tekst jednolity Dz. U. z 2007 roku, Nr 19, poz. 115 z późniejszymi zmianami),
- Ustawa z dnia 7 lipca 1994 r. – Prawo budowlane (tekst jednolity Dz. U. z 2010 roku, Nr 243, poz. 1623 z późniejszymi zmianami),
- Ustawa z 23 lipca 2003 roku o ochronie zabytków i opiece nad zabytkami (Dz. U. Nr 162, poz. 1568 z późniejszymi zmianami),
- Ustawa z dnia z dnia 4 lutego 1994 roku Prawo geologiczne i górnicze (tekst jednolity w Dz. U. z 2011 roku Nr 163, poz. 981),

wraz z odpowiednimi rozporządzeniami wykonawczymi do ww. ustaw.



**Podstawę merytoryczną** opracowania stanowią materiały literaturowe (publikacje, wytyczne, mapy itp.) wymienione poniżej:

- Studium uwarunkowań i kierunków zagospodarowania przestrzennego Miasta Tychy, Pracownia Planowania Przestrzennego i Architektury, przyjęte Uchwałą Nr 0150/III/40/2002 Rady Miasta Tychy z dnia 18 grudnia 2002 roku z późniejszymi zmianami;
- Projekt Uchwały Rady Miasta Tychy w sprawie miejscowego planu zagospodarowania przestrzennego dla obszaru położonego w rejonie ulicy Harcerskiej w Tychach (2011);
- Plan zagospodarowania przestrzennego województwa śląskiego, Katowice 2004;
- Strategia rozwoju miasta Tychy „Tychy 2013”; Tychy 2003;
- Program ochrony środowiska dla miasta Tychy, Sozoprojekt Katowice, 2002,
- Opracowanie ekofizjograficzne miasta Tychy, Geograf, Dąbrowa Górnicza, 2008,
- Opracowanie ekofizjograficzne miasta Tychy do zmiany studium uwarunkowań i kierunków zagospodarowania przestrzennego miasta, etap IB, październik 2010;
- Mapa sozologiczna w skali 1: 50 000 arkusz M-34-62-D (arkusz Tychy) z komentarzami;
- Mapa hydrograficzna w skali 1: 50 000 arkusz M-34-62-D (arkusz Tychy) z komentarzami;
- Mapy topograficzne w skali 1: 10 000;
- Mapa dynamiki zwykłych wód podziemnych Górnośląskiego Zagłębia Węglowego i jego obrzeżenia, skala 1:100 000;
- Mapa warunków występowania, użytkowania, zagrożenia i ochrony zwykłych wód podziemnych Górnośląskiego Zagłębia Węglowego i jego obrzeżenia, skala 1:100 000;
- Atlas klimatu województwa śląskiego, IMiGW – Oddział w Katowicach, 2000;
- Załącznik do uchwały Nr III/52/2010 Sejmiku Województwa Śląskiego z dnia 16 czerwca 2010 roku „Program ochrony powietrza dla stref województwa śląskiego, w których stwierdzone zostały ponadnormatywne poziomy substancji w powietrzu”, Katowice, 2010;
- Monitoring środowiska za lata 2006 – 2011 – Wojewódzki Inspektorat Ochrony Środowiska w Katowicach;
- Wykaz obiektów zabytkowych z rejestru Wojewódzkiego Konserwatora Ochrony Zabytków w Katowicach (stan na czerwiec 2011);
- J. Wagner, I. Stępińska-Drygała, D. Olędzka „Wody podziemne miast Polski – Tychy”;
- Kondracki J. Geografia regionalna Polski PWN, Warszawa 2002;
- Dulias R., Hibszer A. Województwo śląskie. Przyroda, gospodarka, dziedzictwo kulturowe, 2004,
- Baza statystyczna GUS;
- Informacje dostępne na stronach internetowych, materiały literaturowe i własne.

## **1.5 Cele ochrony środowiska ustanowione na szczeblu międzynarodowym, wspólnotowym i krajowym, istotne z punktu widzenia projektowanego dokumentu, oraz sposoby, w jakich te cele i inne problemy środowiska zostały uwzględnione podczas opracowania dokumentu**

Polskie prawo uwzględnia szereg międzynarodowych dyrektyw i konwencji – cele ochrony środowiska ustanowione na szczeblu międzynarodowym i wspólnotowym zostały wdrożone do polskiego prawodawstwa i tym samym, pośrednio, znalazły swoje odzwierciedlenie w projektowanym dokumencie.

Analizowany projekt mpzp w zakresie możliwym do zapisów planu uwzględnia obowiązujące **przepisy prawne** (m.in. Prawo ochrony środowiska w odniesieniu do ogólnych zasad ochrony środowiska, nieprzekraczania standardów i norm w zakresie ochrony środowiska, Prawo wodne w zakresie rozwiązań gospodarki ściekowej, ustawę o odpadach, Prawo budowlane i inne).

Na podstawie analizy planowanego zagospodarowania terenu jako parking **1KS** i tereny zieleni urządzonej **2ZP, 3ZP, 4ZP, 5ZP** uznaje się, że realizacja ustaleń projektu miejscowego planu dla przedmiotowego obszaru w rejonie ulicy Harcerskiej nie będzie powodować istotnych problemów ani sytuacji konfliktowych – stanowić będzie kontynuację obecnie widocznych trendów w terenie, częściowo zaspokoi potrzeby miasta Tychy w zakresie zwiększenia terenów pod parkingi. Zachowanie terenów zieleni w granicach **2ZP, 3ZP, 4ZP, 5ZP**, oraz nakaz urządzenia szpaleru z drzew wzdłuż północno-zachodniej granicy opracowania planu na terenach o symbolach **2 ZP, 4 ZP** stanowią podstawę do zachowania a nawet wzmocnienia struktury przyrodniczej przedmiotowego obszaru.

Realizacja ustaleń planu wiązać się będzie z trwałym zajęciem części terenu przeznaczonego pod realizację parkingu (w granicach terenu **1KS**), który obecnie jest niezagospodarowany, niezabudowany, porasta go w większości zieleń trawiasta. Biorąc pod uwagę, że projekt planu dotyczy bardzo niewielkiej części miasta uważa się, że docelowe przeznaczenie terenu pod realizację parkingu nie będzie stanowiło obciążenia dla lokalnego środowiska przyrodniczego – wręcz przeciwnie, będzie mieć wymiar pozytywny w aspekcie poprawy jakości życia i pobytu w mieście wraz z zagwarantowaniem terenów zieleni.

Ochronie poszczególnych elementów środowiska służy racjonalne gospodarowanie dostępną przestrzenią – przedmiotowy teren znajduje się całkowicie poza zasięgiem obszarów chronionych, cennych przyrodniczo bądź innych wartościowych elementów środowiska, dodatkowo plan zachowuje w dużej mierze istniejącą w granicach obszaru zieleń wysoką – wprowadza powierzchnię biologicznie czynną minimum 65% w granicach terenów **2ZP, 3ZP** oraz minimum 80% w granicach terenów **4ZP, 5ZP**, oraz nakaz urządzenia szpaleru z drzew na terenach **2ZP, 4ZP**.

Proponowane rozwiązania dotyczące infrastruktury technicznej, sieciowej (wodociąg, gazociąg, kanalizacja, elektroenergetyka, gospodarka odpadami), uzgodnione z administratorami poszczególnych sieci, pozostają w zgodzie z wymogami ochrony środowiska i nie stanowią dla niego zagrożenia.

Uważa się ponadto, że realizacja poszczególnych zapisów projektu planu **wpłyne korzystnie**, przede wszystkim w zakresie:

- zwiększenia powierzchni terenów parkingów, z dogodnym powiązaniem z układem komunikacyjnym miasta, a tym samym poprawa komfortu pobytu i zamieszkania w mieście – w kontekście zwiększenia miejsc parkingowych dla mieszkańców okolicznych osiedli wielorodzinnych jak i osób przyjeżdżających do miasta,
- unormowanie gospodarki wodno-ściekowej z wyeliminowaniem odprowadzania nieoczyszczonych ścieków bezpośrednio do wód i/ lub gruntu,
- kształtowanie nowych form zieleni urządzonej w granicach terenów **2ZP, 3ZP, 4ZP, 5ZP**, co przyczyni się do poprawy walorów estetycznych i krajobrazowych terenu.

Poszczególne zapisy ujęte w planie służą racjonalnej gospodarce przestrzenią i dostępnymi gruntami, określają niegroźne dla środowiska zasady czerpania z jego zasobów i wprowadzania do niego energii i substancji. Docelowe przeznaczenie przedmiotowego obszaru pod parking i tereny zieleni nie będzie stanowiło uciążliwości dla lokalnego środowiska, zarówno przyrodniczego jak i społecznego, nie spowoduje również jego degradacji – wręcz przeciwnie – zachowanie dużej powierzchni zielonej poprawi obecne walory przyrodnicze i krajobrazowe przedmiotowego terenu.



## **2 LOKALIZACJA PROJEKTU ORAZ ISTNIEJĄCY STAN ŚRODOWISKA**

Stan środowiska na analizowanym obszarze opisano odnosząc się bezpośrednio do rejonu opracowania. W przypadku, gdy nie było to możliwe (np. ze względu na brak punktów monitoringowych w ścisłych granicach terenów objętych planem), odniesiono się do terenu całego miasta. Informacje poniżej przedstawione oparto przede wszystkim na „Opracowaniu ekofizjograficznym” sporządzonym dla miasta Tychy (październik 2010), informacjach WIOŚ, informacji mapowych oraz bezpośrednich wizji terenowych w sierpniu 2011 i własnych materiałów źródłowych.

### **3 2.1 Lokalizacja terenu opracowania**

Projekt miejscowego planu zagospodarowania przestrzennego dotyczy niewielkiego fragmentu miasta Tychy, położonego w rejonie osiedla „H”, pomiędzy ulicami Harcerską i Honoraty, w niewielkiej odległości od linii kolejowej.

Tychy są miastem powiatowym położonym we wschodniej części województwa śląskiego. Miasto zajmuje powierzchnię 8164 ha (około 82 km<sup>2</sup>) (dane GUS) i składa się z obszarów o charakterze zarówno wielkomiejskim, podmiejskim, rolniczym, jak i leśnym. Analizowany teren w granicach miasta Tychy obejmuje w głównej mierze obszar w otoczeniu istniejącej zabudowy blokowej, wielorodzinnej, praktycznie w centrum miasta.

Pod względem geograficznym, Tychy leżą na pograniczu dwóch jednostek fizyczno - geograficznych: Wyżyny Śląskiej obejmującej część północną miasta i Kotliny Oświęcimskiej obejmującej część południową miasta. Zgodnie z podziałem Kondrackiego, zdecydowana większość miasta, w tym również ścisły obszar opracowania znajduje się w obrębie **Równiny Pszczyńskiej** (512.21), wchodzącej w skład Kotliny Oświęcimskiej (512.2).

Według podziału Klimaszewskiego (1972 rok), przedmiotowy obszar znajduje się w całości w granicach **Wysoczyzny Tyskiej** będącej częścią Kotliny Oświęcimskiej.

Granice analizowanego terenu posiadają częściowo oparcie techniczne w terenie od północy i północnego-zachodu granicę wyznacza ulica Harcerska, pozostałe granice wyznacza linia istniejącej zabudowy blokowej i lokalnych dróg w obrębie osiedla mieszkaniowego.

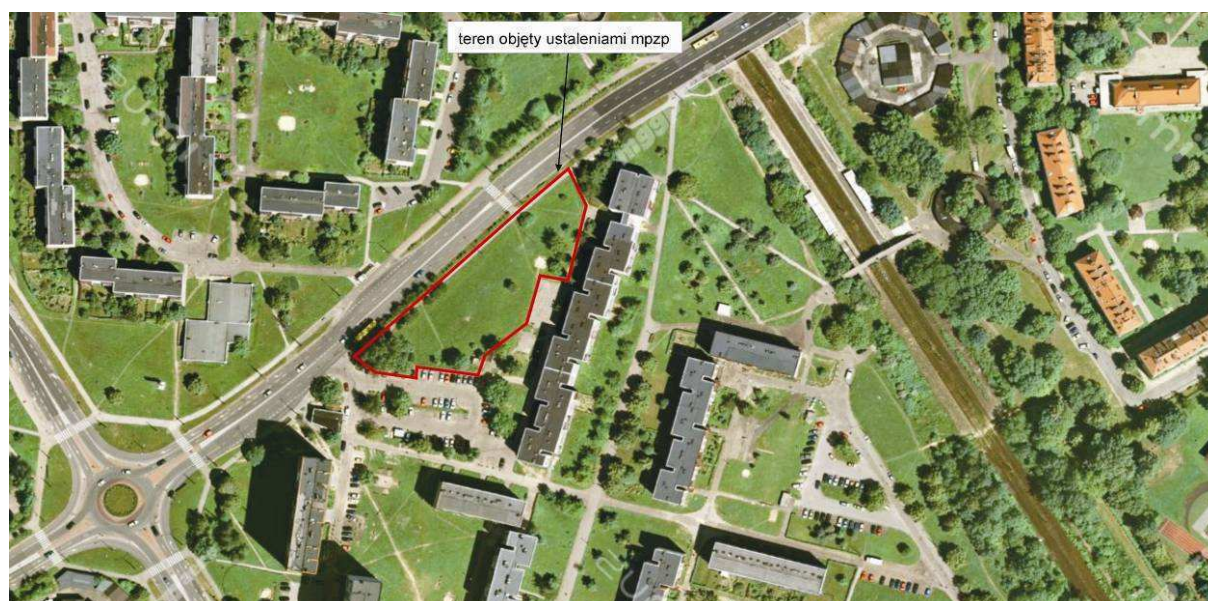
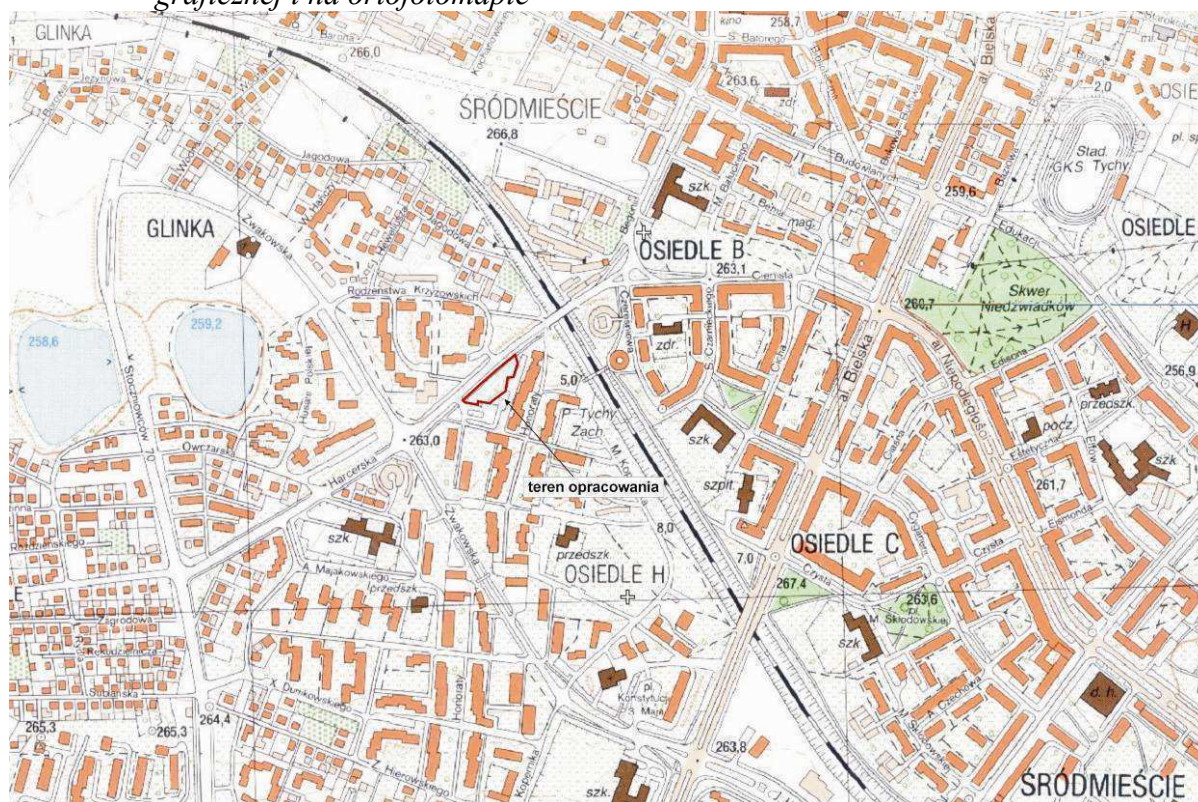
Otoczenie analizowanego terenu stanowią w zdecydowanej większości tereny zainwestowane i zabudowane – osiedle „H” oraz tereny komunikacyjne – ul. Harcerska.

W odległości około 150 m na wschód od analizowanego terenu przebiega linia kolejowa, a w odległości około 400 m na zachód znajduje się Park Suble.

Lokalizację i obecne zagospodarowanie analizowanego obszaru wraz z charakterystycznymi elementami otoczenia przedstawia poniższy fragment mapy topograficznej:



Rysunek 1 Lokalizacja i obecne zagospodarowanie obszaru opracowania na tle mapy topograficznej i na ortofotomapie



Analizowany obszar znajduje się w bezpośrednim sąsiedztwie zabudowy blokowej osiedla „H” i przysiedlowych parkingów, położony jest przy jednej z większych dróg w obrębie osiedla „H” – ulicy Harcerskiej.





Zabudowa blokowa wraz z parkingami w rejonie osiedla „H” przy ulicy Honoraty w bezpośrednim otoczeniu analizowanego terenu.



Lokalne przyosiedlowe parkingi w bezpośrednim otoczeniu analizowanego terenu.



W tle widoczny osiedlowy śmietnik.



Od strony wschodniej teren objęty ustaleniami planu sąsiaduje z zabudową blokową. Na zdjęciu widoczny osiedlowy chodnik wyznaczający wschodnią granicę przedmiotowego terenu.





Wschodnia granica przedmiotowego terenu – zabudowa blokowa osiedla H” przy ulicy Honoraty



Widok na południową granicę terenu – przyosiedlowy śmietnik, chodnik prowadzący do osiedla oraz miejsca parkingowe przy blokach





*Prognoza oddziaływania na środowisko do miejscowego planu zagospodarowania przestrzennego dla obszaru położonego w rejonie ulicy Harcerskiej w Tychach*

---



Ulica Harcerska stanowiąca północno-zachodnią i zachodnią granicę terenu objętego ustaleniami planu



Aktualnie przedmiotowy teren jest niezabudowany, ma charakter otwarty, formę trawnika, w większości porasta go zieleń niska, miejscami jednak pojawiają się pojedyncze drzewa bądź krzewy.



Obecny, w większości otwarty charakter obszaru opracowania



*Prognoza oddziaływania na środowisko do miejscowego planu zagospodarowania przestrzennego dla obszaru położonego w rejonie ulicy Harcerskiej w Tychach*

---



W rejonie przedmiotowego terenu znajduje się kilka ławek, piaskownica dla dzieci oraz niewielkie boisko do koszykówki (w stanie technicznym wymagającym poprawy)

Miejscami, zwłaszcza w bezpośrednim otoczeniu bloków w rejonie osiedla Honoraty oraz od strony ulicy Harcerskiej zadrzewień pojawia się więcej. Zadrzewienia występują przede wszystkim w granicach terenów **2ZP, 3ZP, 4ZP, 5ZP** – projektowanych terenów zieleni.





Położenie przedmiotowego terenu wśród zabudowy blokowej, w bezpośrednim otoczeniu bloków i przyosiedlowych parkingów wywiera wpływ na środowisko przedmiotowego terenu, który jest obecnie wykorzystywany przez okolicznych mieszkańców jako teren osiedlowej zieleni, gdzie znajdują się ławki, piaskownica, niewielkie boisko do koszykówki, stanowi również miejsce wyprowadzania psów.



Tereny wokół zabudowy blokowej w obrębie osiedla „H”, w bezpośrednim otoczeniu przedmiotowego terenu bardzo intensywnie wykorzystywane są jako miejsca parkingowe – praktycznie każdy kawałek wolnej przestrzeni wykorzystywany jest jako parking, w tym trawniki między drzewami

## 2.2 Istniejący stan środowiska

### Rzeźba terenu i krajobraz

Morfologicznie obszar miasta (jak i ścisłego terenu opracowania), jest mało zróżnicowany. Rzeźba ukształtowała się głównie podczas zlodowacenia południowopolskiego i środkowopolskiego. W rejonie opracowania dominują formy rzeźby pochodzenia antropogenicznego związane z pobliską zabudową osiedla „H” oraz układem komunikacyjnym miasta (antropogeniczne powierzchnie zrównań). W bezpośrednim sąsiedztwie przedmiotowego terenu pojawiają się formy pochodzenia fluwioglacjalnego – równiny sandrowe (za ekofizjografią, 2008). Pod względem ukształtowania powierzchni, teren jest mało zróżnicowany, ma w dużej mierze charakter równinny, z bardzo niewielkimi spadkami.

W granicach terenu opracowania średnie wysokości kształtują się w granicach 264 – 267 m. npm. Teren bardzo łagodnie wznosi się w kierunku północno-wschodnim. W granicach terenu



opracowania nie ma wyróżniających się form antropogenicznych, deniwelacji terenowych, wykopów czy nasypów.

W granicach terenu opracowania jak również w jego bezpośrednim otoczeniu nie ma zagrożenia ze strony naturalnych zjawisk geodynamicznych, nie zachodzą tu ruchy masowe gruntów, praktycznie nie spotyka się terenów narażonych na erozję lub zagrożonych silną denudacją.

Naturalna rzeźba i ukształtowanie analizowanego fragmentu miasta Tychy zostały przekształcone na skutek działalności człowieka, sama morfologia terenu nie stwarza jednak ograniczeń w jego użytkowaniu i zagospodarowaniu, w granicach analizowanego obszaru nie ma również żadnego zagrożenia ze strony górnictwa podziemnego.

W rejonie opracowania, zarówno w samych granicach przedmiotowego terenu, jak i w jego otoczeniu dominują krajobrazy antropogeniczne, związane z zabudową miasta – krajobraz zdominowany jest przez zabudowę osiedlową, blokową i drogi. Sam teren, ze względu na brak obiektów kubaturowych charakteryzuje się krajobrazem otwartym, pełni funkcję przyosiedlowego terenu zieleni z trawnikiem i niewielkimi zadrzewieniami.



Walory krajobrazowe i przyrodnicze przedmiotowego terenu nie są znaczące, nie ma w jego granicach krajobrazów naturalnych, bądź wskazanych do zachowania i ochrony, niemniej jednak przedmiotowy teren stanowi obecnie niewielką enklawę zieleni pośród zabudowy blokowej tej części miasta.

### **Budowa geologiczna i surowce mineralne**

Obszar opracowania, podobnie jak całe miasto Tychy, pod względem geologicznym położony jest w centralnej części niecki głównej Górnośląskiego Zagłębia Węglowego (Różkowski).

W budowie geologicznej obszaru miasta wyróżnić można utwory karbonu górnego, triasu środkowego, neogenu (trzeciorzęd) i czwartorzędu.

W granicach analizowanego terenu i w jego bezpośrednim otoczeniu występują wyłącznie utwory trzeciorzędu i czwartorzędu.

Według „Mapy geologicznej Polski” (arkusz Tychy) starsze podłoże geologiczne analizowanego terenu stanowią utwory neogenu - trzeciorzędowe iły, mułki, piaski i piaszkowce (**Nb**).

Podłoże czwartorzędowe budowane jest przez plejstocenijskie piaski i żwiry wodnolodowcowe na glinach zwałowych (**gzP**).

Realizacja ustaleń projektu planu nie stanowi żadnego zagrożenia i nie ma wpływu na uwarunkowania geologiczne. Również budowa geologiczna nie stanowi utrudnień dla realizacji zapisów miejscowego planu.

### ***Surowce mineralne***

Pod częścią miasta, znajdują się złoża węgla kamiennego oraz złoża piasku podsadzkiowego (nie eksploatowane). Złoża węgla były przedmiotem eksploatacji w latach ubiegłych, część złóż jest udokumentowana, ale niezagospodarowana.

Analizowany obszar znajduje się całkowicie poza zasięgiem udokumentowanych złóż surowców mineralnych, eksploatacji pod terenem opracowania nie prowadzi się.

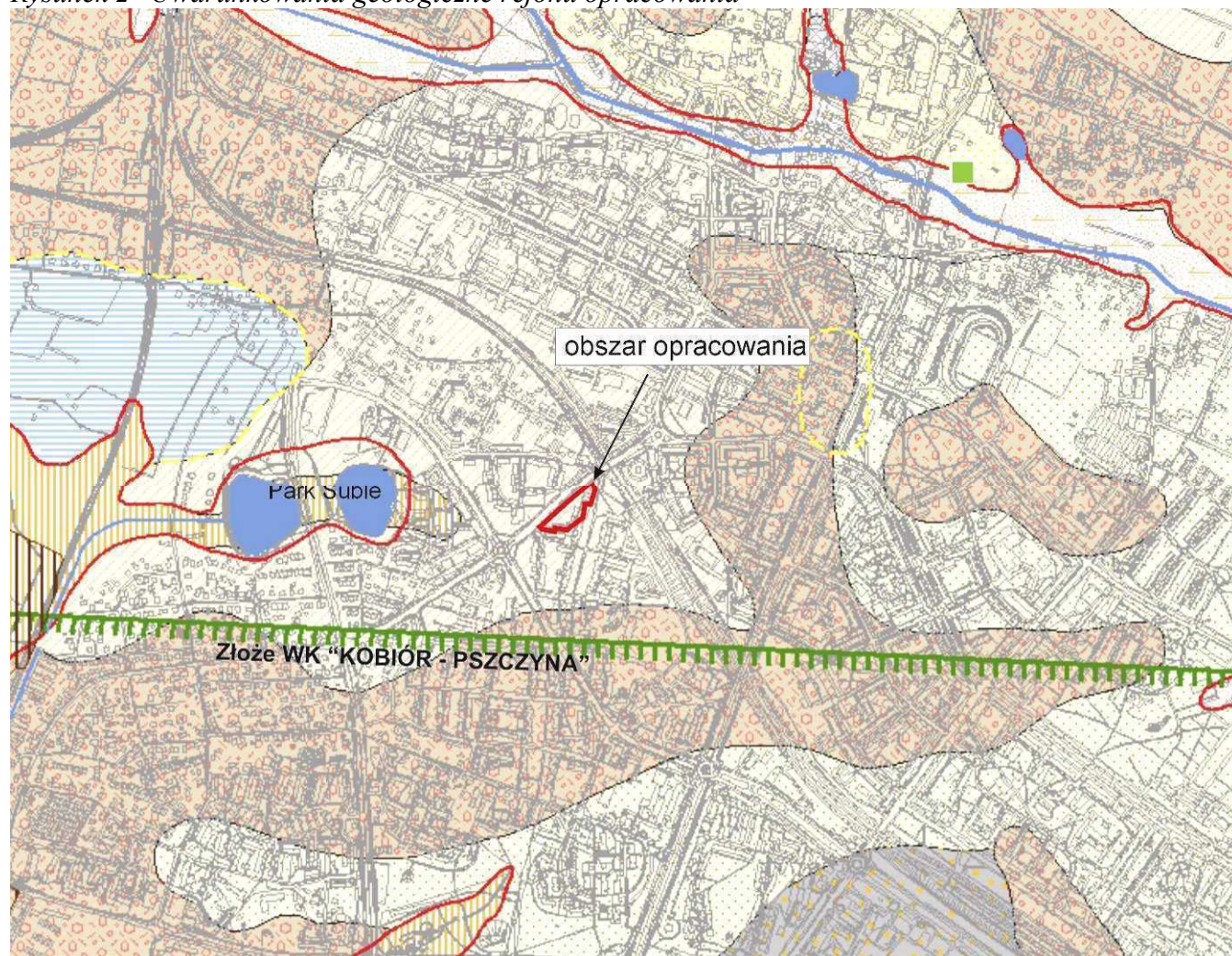
Eksploatacja odkrywkowa surowców mineralnych prowadzona była na terenie miasta w przeszłości, w chwili obecnej zarówno na terenie miasta jak i w obszarze objętym ustaleniami projektu mpzp, nie prowadzi się eksploatacji żadnych surowców mineralnych i według posiadanych danych, taka eksploatacja w rejonie miasta i w granicach opracowania nie jest przewidywana w przyszłości.

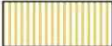

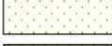
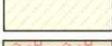




Obecność kopalń węgla kamiennego wpływa negatywnie na powierzchnię terenu, ze względu na powstawanie szkód górniczych (północna i wschodnia część miasta). W ścisłych granicach opracowania takiego bezpośredniego, negatywnego wpływu ze strony górnictwa podziemnego nie ujawniono.

Według informacji zaczerpniętych z opracowania ekofizjograficznego (2010 rok) nie przewiduje się powstania deformacji terenowych, odkształceń powierzchni, osiadań i szkód górniczych w rejonie analizowanego terenu.



Rysunek 2 Uwarunkowania geologiczne rejonu opracowania



-  Czwartorzędowe, holocenijskie namuły den dolinnych
-  Czwartorzędowe, holocenijskie piaski, żwiry rzeczne, namuły piaszczyste teras zalewowych
-  Plejstocenijskie piaski i żwiry wodnolodowcowe
-  Plejstocenijskie piaski i żwiry wodnolodowcowe na glinach zwałowych
-  Plejstocenijskie gliny zwałowe
-  Złoże węgla kamiennego "KOBIOR - PSZCZYNA" rozpoznane wstępnie
-  Obszary o niekorzystnych warunkach gruntowo wodnych
-  Wody powierzchniowe

Źródło: Opracowano na podstawie opracowania ekofizjograficznego dla miasta Tychy, 2010r.

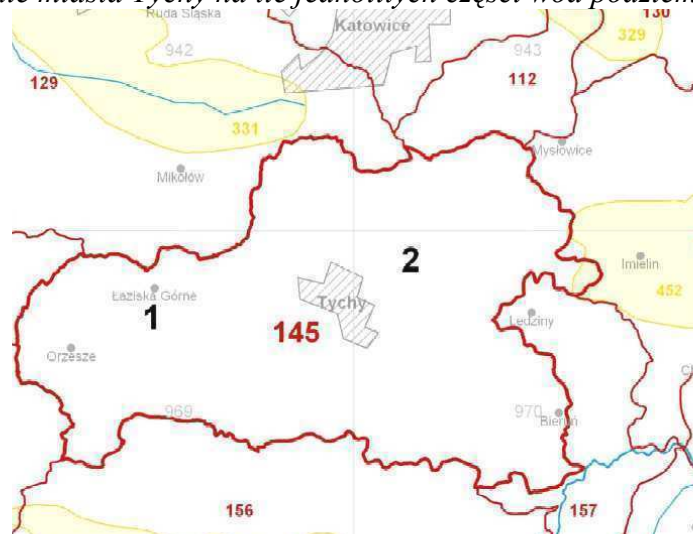
### **Warunki hydrogeologiczne**

Teren miasta, zgodnie z regionalizacją hydrogeologiczną zwykłych wód podziemnych („Mapa geologiczna Polski” 1:50 000), według Paczyńskiego należy do regionu śląsko-krakowskiego (XII), subregionu górnośląskiego (XII2). Natomiast według zweryfikowanego w 2008 roku podziału Państwowej Służby Hydrogeologicznej na jednolite części wód podziemnych



(JCWPd) miasto Tychy (w tym również teren opracowania) należy w całości do Subregionu Środkowej Wisły (JCWPd 145).

Rysunek 3 Położenie miasta Tychy na tle jednolitych części wód podziemnych (JCWPd)



Źródło: Państwowa Służba Hydrogeologiczna

Na obszarze Tychów nie występują Główne Zbiorniki Wód Podziemnych. Najbliżej położonymi i udokumentowanymi GZWP są: GZWP nr 346 – Pszczyna–Żory i GZWP nr 452 – Chrzanów i nr 331 – Dolina Kopalna rzeki Górna Kłodnica. Zbiorniki te znajdują się całkowicie poza granicami miasta.

Na obszarze miasta i najbliższej okolicy występują piętra wodonośne w utworach karbonu, triasu, neogenu (lokalnie) i czwartorzędu, jednak największe znaczenie mają wody utworów karbonu i czwartorzędu. W granicach miasta występują dwa użytkowe poziomy wód podziemnych: czwartorzędowy użytkowy poziom wód podziemnych Rejonu Małej Wisły  $Q_{II}$  (Różkowski, Chmura, red., 1996) i górnokarboński użytkowy poziom wód podziemnych Tychy-Siersza (C/2).

Analizowany obszar znajduje się w obrębie poziomu karbońskiego C/2, w zasięgu karbońskiego zbiornika wód podziemnych „Tychy-Siersza” (mającego dawniej status GZWP), oraz w zasięgu czwartorzędowego UPWP Rejonu Małej Wisły  $Q_{II}$ .

Karbońskie piętro wodonośne budują przepuszczalne piaskowce, piaskowce zlepieńcowate lub zlepieńce warstw łaziskich, rozdzielone na kilka poziomów nieprzepuszczalnymi wkładkami i warstwami ilowców. Skały tego piętra są kolektorem znacznej ilości wód, ale wydajności pojedynczych otworów studziennych są silnie zróżnicowane. Poziomy wodonośne zasilane są z powierzchni – na wychodniach warstw łaziskich, lub poprzez przepuszczalne utwory czwartorzędu, a lokalnie również triasu.

W utworach tego piętra wyróżniany jest karboński zbiornik Tychy - Siersza (C/2), dawniej posiadający status GZWP. Zbiornik zalega pod większą częścią miasta, również pod ścisłym terenem opracowania. Zasoby wód karbońskich są w znacznej części szcerpywane w wyniku odwadniania wyrobisk kopalń węgla kamiennego. Zmiany warunków hydrogeologicznych powodują, że karbońskie poziomy wodonośne w znacznej części tracą rangę poziomów użytkowych.

W granicach miasta potencjalne zagrożenie zanieczyszczeniem poziomów użytkowych wód karbonu jest zróżnicowane. Na obszarach zasilania zostało ocenione jako średnie, a w pozostałej części – niskie lub bardzo niskie (czas pionowej migracji zanieczyszczeń z powierzchni do warstwy wodonośnej wynosi, odpowiednio: 5-25 lat, 25-100 lat i >100 lat). Przedmiotowy teren znajduje się poza obszarem zasilania poziomu karbońskiego.



Pietro wodonośne czwartorzędu występuje na prawie całym obszarze miasta, za wyjątkiem północno-zachodniej jego części. Użytkowy Poziom Wód Podziemnych (UPWP) Rejonu Małej Wisły (Q-II) związany jest z holoceniowymi i plejstoceniowymi piaskami i żwirami rzecznyymi i wodnolodowcowymi. Wody UPWP Q-II są w wysokim stopniu zagrożone zanieczyszczeniem (czas migracji zanieczyszczeń do warstwy wodonośnej wynosi 2-5 lat) głównie w dolinach cieków, a na pozostałym obszarze – w stopniu średnim.

Na obszarze miasta (jak również w ścisłych granicach terenu opracowania) leży karboński Użytkowy Poziom Wód Podziemnych Tychy–Siersza (C/2)<sup>2</sup>. Jest to zbiornik wielopoziomowy, odkryty o charakterze szczelinowo-porowym, zawiera on wody średniej jakości.

Zgodnie z mapami hydrogeologicznymi dla miasta Tychy, w granicach opracowania zwierciadło wody gruntowej, przy maksymalnym stanie może osiągać od 2 do 5 m ppt, a przepuszczalność gruntów jest zróżnicowana.<sup>3</sup>

Na terenie miasta znajdują się ujęcia wód podziemnych: „LAS”, „Manderlówka”, „SAD” oraz „S-1/Derya”. Żadne z tych ujęć nie znajduje się w samych granicach analizowanego terenu ani też w jego sąsiedztwie. Wody podziemne są na terenie Tychów nie są wykorzystywane na szerszą skalę do zaopatrzenia mieszkańców w wodę pitną.

W granicach terenu opracowania ani w jego sąsiedztwie nie ma żadnych ujęć wód podziemnych, nie ma studni kopanych ani naturalnych źródeł.

W 2010 roku prowadzono badania jakości wód podziemnych w Tychach w trzech punktach monitoringu operacyjnego, poniższa tabela przedstawia jakość wód w latach 2006 – 2010:

*Tabela 1 Zestawienie jakości wód podziemnych na terenie miasta Tychy w latach 2006–2010*

| Nazwa punktu            | Stratygrafia ujętej warstwy | Klasa jakości wód |      |      |      |      | Wskaźniki odpowiadające poszczególnym klasom jakości w 2010 roku* |                             |    |   |
|-------------------------|-----------------------------|-------------------|------|------|------|------|---|-----------------------------|----|---|
|                         |                             | 2006              | 2007 | 2008 | 2009 | 2010 | II  | III                         | IV | V |
| Tychy - Leśna 1 (MO)    | C2                          | nie badano        | II   | III  | II   | II   | NO <sub>3</sub>   | -                           |    | - |
| Tychy - Manderlówka(MO) | Q                           | nie badano        | IV   | IV   | IV   | IV   | PEV, NO <sub>2</sub> , Cl, Cd, SO <sub>4</sub> , Ca               | NO <sub>3</sub> , Ni, temp. | pH | - |
| Tychy – SAD (MO)        | Q                           | nie badano        | III  | III  | III  | III  | temp., SO <sub>4</sub> , Ca, Fe                                   | NO <sub>3</sub>             | -  | - |

Źródło: WIOŚ, Katowice

\* ocena według rozporządzenia Ministra Środowiska z dnia 23 lipca 2008 roku w sprawie kryteriów i sposobu oceny stanu wód podziemnych (Dz. U. Nr 143 poz. 896).

Jak wynika z powyższej tabeli, wody podziemne należały w 2010 roku do II, III i IV klasy jakości, jakość wód utrzymuje się na jednakowym poziomie w porównaniu do roku 2009.

Na obszarze miasta zachodzą niekorzystne zmiany w środowisku wód podziemnych, które objawiają się przede wszystkim zubożeniem zasobów wód w wyniku drenażu warstwy wodonośnej (głównie drenaż górniczy), degradacji jakości wód, obniżeniem zwierciadła wody. Ze względu na odkryty charakter zbiorników podziemnych piętra czwartorzędowego, wody te szczególnie narażone są na zanieczyszczenia, zwłaszcza pierwszy poziom wodonośny, którego wody zalegają najpłycej pod poziomem terenu.

<sup>2</sup> „Mapa hydrogeologiczna Górnośląskiego Zagłębia Węglowego i jego obrzeżenia”,

<sup>3</sup> Mapa hydrograficzna, arkusz M-34-63-C Oświęcim

### **Hydrografia i zagrożenie powodziowe**

Obszar miasta Tychy należy do zlewni Gostyni będącej bezpośrednim, lewobrzeżnym dopływem Wisły. Dział wód I-go rzędu Odry i Wisły przebiega w pobliżu północno-zachodniej granicy miasta. W obrębie miasta przebiegają 2 działy wodne powierzchniowe III rzędu rozdzielające zlewnie Potoku Tyskiego i rzeki Mlecznej.

W ścisłych granicach terenu opracowania nie ma cieków powierzchniowych, w sąsiedztwie przedmiotowego terenu, na północ od niego przebiega dział wodny III rzędu rozdzielający zlewnie Potoku Tyskiego i rzeki Mlecznej – analizowany obszar znajduje się w zlewni rzeki Gostyni, która jest największą rzeką przepływającą przez miasto.

**Rzeka Gostynia** przepływa przez południowe części miasta, w odległości około 3,6 km na południe od przedmiotowego terenu. Rzeka bierze swój początek w miejscowości Orzesze – Zawada a uchodzi do Wisły w Bieruniu Nowym.

Najważniejszymi dopływami Gostyni są:

- a) lewobrzeżne: rzeka Mleczna, Potok Tyski, Potok Wyrski, Potok Paprocański,
- b) prawobrzeżne: kanał ulgi od Jeziora Paprocańskiego, Stara Gostynia, ciek zasilające zbiornik, rów Młynówka w Cielmicach.

W obu zlewniach (Gostyni i Potoku Tyskiego) występują liczne ciek bez nazwy oraz szereg otwartych rowów, płynących płytko zagłębionymi korytami o nieregularnym przebiegu, płaskodennych korytach i słabo zaznaczonej morfologii zboczy.

Najbliższy ciek powierzchniowy w odniesieniu do przedmiotowego terenu to Potok Żwakowski przepływający w odległości około **800 m** na zachód od przedmiotowego terenu, będący lewobrzeżnym dopływem Potoku Wyrskiego. Potok Żwakowski odwadnia zarówno tereny leśne położone w gminie Wyry, jak i znaczną część terenów zabudowanych zachodniej części Tychów. Jest ważnym odbiornikiem wód deszczowych z terenu miasta.

Na terenie miasta zlokalizowane są również jeziora, zbiorniki i oczka wodne – największe z nich to Jezioro Paprocańskie, mające powierzchnię około 110 ha. Jezioro to znajduje się w odległości około **3,2 km** na południe od analizowanego obszaru.

W ścisłych granicach terenu opracowania nie ma żadnych zbiorników wód stojących. Najbliższe zbiorniki wodne w odniesieniu do analizowanego terenu to dwa zbiorniki wodne znajdujące się w Parku Suble – znajdujące się w odległości około **350 m** od przedmiotowego terenu.

Monitoring wód na terenie Tychów prowadzony jest przez WIOŚ w Katowicach.

Najbliższe punkty monitoringowe w odniesieniu do analizowanego terenu znajdują się na Gostyni w Paprocanach, oraz na Potoku Tyskim.

Poniższa tabela przedstawia jakość wód powierzchniowych na terenie miasta Tychy w latach 2006 – 2007.

**Tabela 2** Klasyfikacja rzek na terenie miasta Tychy w latach 2006 – 2007 (według 5 klas)

| Rzeka  | Klasa jakości wód |      | Wskaźniki decydujące o klasie jakości wód w 2007 roku                  |   |
|--|-------------------|------|--|---|
|  | 2006              | 2007 | IV klasa   | V klasa   |
| Dopływ spod Wyr, ujście do Gostyni km 1,3                    | nie badano        | IV   | barwa, zawiesina ogólna, ChZT-Cr, azotyny, chlorofil „a”               |   |
| Gostynia do starego koryta, m. Paprocany, km 13,7            | nie badano        | V    | tlen rozpuszczony, mangan  | zawiesina ogólna, ChZT-Cr, amoniak, azot Klejdahla, azotyny, fosfor ogólny  |
| Potok Tyski, ujście do Gostyni km 0,5                        | V                 | V    | barwa, BZT <sub>5</sub> , azot Kjeldahla, azotyny                      | zawiesina ogólna, ChZT-Cr, fosforany, fosfor ogólny   |
| Dopływ spod Mąkołowca w Czułowie km 3,5                      | nie badano        | V    | barwa,   | tlen rozpuszczony, BZT <sub>5</sub> , ChZT-Cr, OWO, amoniak, azot Klejdahla, azotyny, azot ogólny, fosforany, fosfor ogólny   |
| Mleczna, ujście do Gostyni km 1,1                            | V                 | V    | barwa, zawiesina ogólna, BZT <sub>5</sub> , ChZT-Cr, fosforany, mangan | tlen rozpuszczony, amoniak, azot Klejdahla, azotyny, przewodność elektrolityczna, substancje rozpuszczone, siarczany, chlorki   |
| Gostynia od starego koryta do ujścia, ujście do Wisły km 1,0 | V                 | V    | barwa, zawiesina ogólna, kadm, mangan                                  | tlen rozpuszczony, BZT <sub>5</sub> , ChZT-Cr, ChZT-Mn, amoniak, azot Klejdahla, azotyny, fosfor ogólny, przewodność elektrolityczna, substancje rozpuszczone, siarczany, chlorki, wapń, magnez, substancje powierzchniowo czynne, liczba bakterii grupy coli typu kałowego, liczba bakterii grupy coli |

Źródło: WIOŚ, Katowice

Wyniki badań oceny wstępnej dla tych punktów monitoringowych w latach 2008 – 2009 kształtują się następująco:

**Tabela 3** Wyniki wstępnej oceny stanu wód badanych w latach 2008 – 2009

| Rok  | Nazwa punktu pomiarowego                   | Elementy klasyfikacji stanu/ potencjału ekologicznego |  |   | Stan/ potencjał ekologiczny |
|------|--|---|--|---|-----------------------------|
|      |  | Klasyfikacja elementów biologicznych                  | Klasyfikacja elementów fizykochemicznych | Klasyfikacja subst. szczególnie szkodliwych |                             |
| 2008 | Dopływ spod Wyr, ujście do Gostyni, km 1,3 | Brak danych   | poniżej stanu dobrego                    | stan dobry i powyżej dobrego                | Brak danych                 |
|      | Gostynia w Paprocanych, km 13,7            | Brak danych   |  |   | Brak danych                 |
|      | Potok Tyski, ujście do Gostyni, km 0,5     | Brak danych   |  |   | Brak danych                 |
|      | Dopływ spod Mąkołowca w Czułowie, km 3,5   | Brak danych   |  |   | Brak danych                 |
|      | Mleczna, ujście do Gostyni, km 1,1         | Brak danych   |  |   | Brak danych                 |

|      |  |             |                       |            |             |
|------|--|-------------|-----------------------|------------|-------------|
| 2009 | Dopływ spod Wyr, ujście do Gostyni, km 1,3 | Klasa II    | poniżej stanu dobrego | Stan dobry | umiarkowany |
|      | Gostynia w Paprocanach, km 13,7            | Klasa III   |                       |            |             |
|      | Potok Tyski, ujście do Gostyni, km 0,5     | Brak danych |                       |            | Brak danych |
|      | Dopływ spod Mąkołowca w Czulołowie, km 3,5 | Brak danych |                       |            | Brak danych |
|      | Mleczna, ujście do Gostyni, km 1,1         | Brak danych |                       |            | Brak danych |
|      | Dopływ spod Wyr, ujście do Gostyni, km 1,3 | Klasa II    |                       |            | Brak danych |

*Źródło: WIOŚ, Katowice*

W 2010 roku rzeki przepływające przez Tychy nie były objęte badaniami – w granicach Tychów nie było żadnych punktów monitoringowych badania jakości wód powierzchniowych. Na terenie miasta nie badano wód pod kątem wymagań, jakim powinny odpowiadać wody powierzchniowe wykorzystywane do zaopatrzenia ludności w wodę przeznaczoną do spożycia, ani pod kątem wymagań, jakim powinny odpowiadać wody śródlądowe będące środowiskiem życia ryb w warunkach naturalnych.

Na obszarze miasta doszło do antropogenicznych zmian stosunków wodnych, które wyrażają się głównie pogorszeniem się jakości tych wód, zmianą charakteru przepływu wód i zabudową techniczną koryt – większość cieków posiada koryto w całości lub w części wyregulowane, częściowo umocnione i obwałowane.

Zapisy planu normujące gospodarkę wodno-ściekową, wprowadzające kanalizację rozdzielczą i odprowadzanie ścieków komunalnych systemem kanalizacji na oczyszczalnię ścieków w Urbanowicach, stanowią podstawę dla zabezpieczenia lokalnego środowiska gruntowo - wodnego oraz minimalizują możliwość przedostawania się nieoczyszczonych ścieków do wód bądź do gruntu.

### **Zagrożenie powodziowe**

Według informacji uzyskanych z RZGW w Gliwicach na obszarze miasta nie ma obszarów narażonych na niebezpieczeństwo powodzi.

W granicach przedmiotowego terenu nie ma zagrożenia związanego z wystąpieniem powodzi bądź lokalnymi podtopieniami, zasięg powodzi zarówno z 1997 roku jak i z maja 2010 nie objął swoim zasięgiem obszaru objętego analizowanym planem.

### **Gleby i zagospodarowanie powierzchni ziemi**

Obszar Tychów stanowią w dużej mierze tereny zabudowane, zurbanizowane, tereny komunikacyjne – tereny te występują w bezpośrednim otoczeniu analizowanego terenu.

W mniejszej części na terenie miasta występują również lasy i użytki rolne, zwłaszcza na jego obrzeżach, całkowicie poza granicami analizowanego obszaru. Ważnym elementem struktury miasta są tereny zieleni miejskiej i leśnej – analizowany teren obecnie pełni funkcję niewielkiej enklawy zieleni wśród zabudowy blokowej.

Na terenie miasta Tychy największą powierzchnię zajmują gleby biellicowe i pseudobiellicowe, powstałe na piaskach gliniastych i glinach, znaczną część zajmują również gleby zaliczane do gleb płowych i brunatnych wylugowanych wytworzonych na piaskach słabo gliniastych, piaskach gliniastych lekkich oraz glinach lekkich.

W dolinach rzek i potoków oraz ich dopływów duży udział mają czarne ziemie, gleby dość żyzne, powstające przez obniżenie się poziomu wód gruntowych.

W niewielkiej części miasta, w części dolin rzecznych zinventaryzowano mady rzeczne.

W granicach przedmiotowego terenu gleb takich nie stwierdzono.

Na terenie miasta przeważają gleby lekkie – ponad 50% i gleby średnie – około 30%.

Na części miasta pod wpływem działalności człowieka doszło do całkowitej zmiany właściwości gleb, pojawiają się gleby antropogenicznie przekształcone, obszarów zabudowanych i przemysłowych – ten rodzaj gleb występuje w ścisłych granicach terenu opracowania, co potwierdza mapa sozologiczna dla analizowanego obszaru (arkusz M-34-62-D) – na obszarze opracowania dominują grunty antropogeniczne o miąższości do 2 m.

Pod względem litologicznym w rejonie opracowania występują wyłącznie gleby pyłowe lekkie i średnie. Spośród typów gleb dominują tutaj gleby bielicowe i pseudobielicowe, obejmujące praktycznie cały analizowany obszar. Bezpośrednio z nimi sąsiadują tereny zabudowane miasta.

W zakresie bonitacji glebowej, na obszarze miasta dominują gleby klasy IV (66,53% powierzchni) oraz klasy III (14,91% powierzchni). Grunty słabszych klas V i VI zajmują łącznie ponad 18% powierzchni miasta. W granicach Tychów nie ma gleb należących do wyższych klas bonitacyjnych (klasa II i I).

W rejonie opracowania występują gleby niższych klas bonitacyjnych, zdecydowanie dominują tereny zabudowane klasyfikowane jako Bp. W granicach przedmiotowego terenu nie ma gleb organicznych ani gruntów ornych chronionych.

W bezpośrednim otoczeniu przedmiotowego terenu gleby zostały już przekształcone dokonaną działalnością człowieka (istniejąca zabudowa, drogi, powierzchnie pozbawione naturalnej pokrywy glebowej), jakość gleb nie jest wysoka, w szczególności nie ma tu gleb cennych, chronionych. W sąsiedztwie analizowanego terenu widoczna jest presja zajmowania wolnych terenów pod miejsca parkingowe dla mieszkańców okolicznych osiedli blokowych.

Planowane przeznaczenie terenu nie stanowi zagrożenia dla lokalnych gleb (pod warunkiem przestrzegania zarówno zapisów analizowanego planu jak i przestrzegania ogólnych zasad dotyczących ochrony powierzchni ziemi i gospodarki odpadami). W związku z realizacją ustaleń planu odnośnie budowy parkingu w granicach terenu **IKS** nieznacznie uszczuplona zostanie powierzchnia gruntów, pełniących obecnie rolę trawnika, terenu zieleni miejskiej, które zostaną przekształcone w utwardzone powierzchnie parkingu. Zieleń i pokrywa glebowa zachowana zostanie w granicach terenów zieleni (**2ZP, 3ZP, 4ZP, 5ZP**).

### **Warunki klimatyczne**

Zgodnie z podziałem Polski na dzielnice rolniczo-klimatyczne Gumińskiego, miasto Tychy jak i ścisły teren opracowania leży w południowej części *dzielniczy częstochowsko-kieleckiej*.

Najważniejszymi elementami meteorologicznymi kształtującymi wizerunek klimatyczny omawianego obszaru są: temperatura powietrza, opady atmosferyczne oraz stosunki anemologiczne. Duży wpływ na kształtowanie lokalnych warunków klimatycznych ma bliskość Bramy Morawskiej i pasma Beskidów.

Zgodnie z „Atlasem Klimatu Województwa Śląskiego” cechy charakterystyczne lokalnego klimatu przedstawiają się następująco:

- Średnia roczna temperatura powietrza 7÷8°C;
- Średnia miesięczna temperatura w styczniu -2÷ -4°C;
- Średnia miesięczna temperatura lipca 14÷16°C;
- Średnia roczna temperatura maksymalna 12÷13°C;
- Średnia roczna temperatura minimalna 3÷4°C;
- Średnia roczna suma opadów około 700 mm;



- Średnie roczne sumy opadów z wielolecia 1961 – 1980 wynoszą 769 mm;
- Średnia miesięczna suma opadów w styczniu      około 40 mm;
- Średnia miesięczna suma opadów w lipcu      około 80 mm;
- Długość okresu wegetacyjnego      210 – 220 dni

Nad terenem wyraźnie zaznacza się dominacja wiatrów wiejących z kierunków zachodnich, w szczególności z kierunku SW, W i NW stanowiące 63% wszystkich wiatrów. Dominują wiatry bardzo słabe do 2 m/s przypadające na około 200 dni w roku oraz wiatry słabe 2 – 5 m/s stanowiące około 145 dni w roku. Niekorzystnym zjawiskiem jest duża liczba dni bezwietrznych i ciszy (ponad 7%), co ma ujemny wpływ na proces rozpraszania zanieczyszczeń.

Największe opady notuje się w miesiącach letnich (czerwiec, lipiec), a najmniejsze w styczniu, lutym i październiku. Miasto charakteryzuje się łagodnymi stosunkami termicznymi.

Pod względem topoklimatycznym (Sendobry, 2002) rejon opracowania oraz tereny z nim sąsiadujące charakteryzują *niekorzystne warunki topoklimatyczne*, zdecydowanie dominują powierzchniowo zabudowane, gdzie w zależności od zwartości zabudowy pojawia się w okresach grzewczych dodatkowa ilość ciepła i zanieczyszczeń pochodzących z procesów spalania.

### **Powietrze atmosferyczne**

Miasto Tychy według podziału WIOŚ należy do Aglomeracji Górnośląskiej, dla której prowadzi się monitoring jakości powietrza. Na terenie miasta, przy ulicy Tołstoja znajduje się stacja pomiarowa zanieczyszczeń powietrza (w zakresie PM<sub>10</sub>, NO<sub>x</sub>, NO<sub>2</sub>, SO<sub>2</sub>, O<sub>3</sub>). Od roku 2009 badany jest również poziom pyłu PM<sub>2,5</sub>.

Klasyfikację Aglomeracji Górnośląskiej ze względu na poszczególne zanieczyszczenia w latach 2008 – 2010 przedstawiono poniżej.

*Tabela 4 Wynikowa klasa strefy dla poszczególnych zanieczyszczeń oraz klasa ogólna strefy dokonanej z uwzględnieniem kryteriów ustanowionych w celu ochrony zdrowia na przestrzeni lat 2008 – 2010*

| Aglomeracja<br>Górnośląska (w tym<br>miasto Tychy) | Rodzaj zanieczyszczenia |                 |                  |                   |                |    |                               |    |               |    |    |    |
|--|-------------------------|-----------------|------------------|-------------------|----------------|----|-------------------------------|----|---------------|----|----|----|
|  | NO <sub>2</sub>         | SO <sub>2</sub> | PM <sub>10</sub> | PM <sub>2,5</sub> | O <sub>3</sub> | CO | C <sub>6</sub> H <sub>6</sub> | As | Benzo( )piren | Cd | Ni | Pb |
|  | A                       | A               | C                | C                 | A              | A  | A                             | A  | C             | A  | A  | A  |

Źródło: WIOŚ, Katowice

Jak wynika z powyższej tabeli, na przestrzeni ostatnich lat stan sanitarny powietrza na terenie miasta Tychy utrzymuje się na jednakowym poziomie.

*Tabela 5 Roczne zestawienie wyników pomiarów poszczególnych zanieczyszczeń powietrza na stacji pomiarowej przy ulicy Tołstoja w Tychach w 2010 roku*

| Parametr                        | Norma<br>jednostka      | Miesiąc |     |     |     |     |     |     |      |     |     |     |     | Średnia |
|---------------------------------|-------------------------|---------|-----|-----|-----|-----|-----|-----|------|-----|-----|-----|-----|---------|
|                                 |                         | I       | II  | III | IV  | V   | VI  | VII | VIII | IX  | X   | XI  | XII |         |
| Dwutlenek siarki                | 20 [µg/m <sup>3</sup> ] | 51      | 40  | 19  | 16  | 9   | 7   | 7   | 8    | 9   | 21  | 20  | 56  | 21,7    |
| Tlenek azotu                    | [µg/m <sup>3</sup> ]    | 13      | 14  | 14  | 11  | 6   | 5   | 6   | 9    | 12  | 17  | 23  | 43  | 14,5    |
| Dwutlenek azotu                 | 40 [µg/m <sup>3</sup> ] | 42      | 45  | 31  | 28  | 19  | 18  | 18  | 15   | 20  | 32  | 26  | 43  | 27,9    |
| Tlenki azotu                    | 30 [µg/m <sup>3</sup> ] | 62      | 66  | 52  | 44  | 29  | 25  | 28  | 28   | 38  | 58  | 61  | 109 | 49,8    |
| Pył zawieszony PM <sub>10</sub> | 40 [µg/m <sup>3</sup> ] | 63      | 59  | 35  | 30  | 24  | 30  | 30  | 26   | 32  | 52  | 41  | 125 | 44,3    |
| Prędkość wiatru                 | [m/s]                   | 1,0     | 0,9 | 1,1 | 0,7 | 0,6 | 0,5 | 0,4 | 0,6  | 0,6 | 0,7 | 1,1 | 0,9 | 0,77    |

Objaśnienia:

|  |                                  |
|--|----------------------------------|
|  | Wartość < 50% normy              |
|  | 50 % normy < wartość < 75% normy |
|  | 75% normy < wartość < 100% normy |
|  | Wartość przekracza normę         |

Źródło: WIOŚ, Katowice, strona internetowa



Jak wynika z powyższych zestawień stężenia zanieczyszczeń powietrza wyraźnie rosną w okresie jesienno – zimowym.

Główną przyczyną emisji zanieczyszczeń w mieście Tychy są indywidualne systemy ogrzewania budynków, których negatywny wpływ na jakość powietrza zaznacza się zwłaszcza w okresie grzewczym, jesienno-zimowym (stan ten dobrze odzwierciedla powyższa tabela). W granicach miasta bardzo dużego znaczenia dla kształtowania jakości powietrza odgrywają emisje komunikacyjne, zwłaszcza w centrum miasta i w rejonie głównych dróg, gdzie ruch samochodów (w tym ruch tranzytowy) jest bardzo intensywny. Mniejsze znaczenie ma emisja wtórna zanieczyszczeń pyłowych z powierzchni odkrytych, dróg, chodników, jak również zanieczyszczenia o charakterze przemysłowym z największych zakładów przemysłowych znajdujących się w granicach miasta.

Dla miasta Tychy, ze względu na przekroczenia pyłu zawieszonego PM<sub>10</sub> oraz benzo( a)pirenu, sporządzono „Program Ochrony Powietrza” (2010 rok). Według POP, najwyższe stężenia średnioroczne pyłu zawieszonego PM<sub>10</sub> występują w rejonie centrum miasta w obszarze ograniczonym ulicami Oświęcimską, Beskidzką i Aleją Bielską; stężenia średnioroczne pyłu zawieszonego PM<sub>10</sub> mieszczą się w przedziale do 37,7 µg/m<sup>3</sup> i nie powodują przekroczeń dopuszczalnego stężenia średnioroczne. Obszarem występowania przekroczeń dopuszczalnej wielkości stężeń 24-godz. (powyżej 35 w ciągu roku) są dzielnice środkowej części miasta m.in.: Czułów, Mąkołowiec, Zwierzyniec, Śródmieście, Wygorzele i Jaroszowiec; najwyższe wartości percentyla dla pyłu zawieszonego PM<sub>10</sub> mieszczą się w przedziale od 50 do 69,4 µg/m<sup>3</sup>.

W ścisłych granicach opracowania w chwili obecnej nie ma zorganizowanych źródeł zanieczyszczeń do powietrza, jakość lokalnego powietrza kształtowana jest przede wszystkim przez emisje komunikacyjne pochodzące z pobliskich dróg, z rejonu ulicy Harcerskiej czy z przysiedlowych parkingów. Ze względu na zabudowę blokową i wykorzystywanie w tej zabudowie ciepła zdalaczynnego, nie ma w sąsiedztwie opracowania zanieczyszczeń pochodzących z niskiej emisji.

Stan sanitarny powietrza charakterystyczny jest jak dla strefy śródmiejskiej, terenów zabudowanych. Spodziewać się można, że w wyniku realizacji ustaleń planu pojawią się nowe (nie-wielkie) emisje komunikacyjne związane z ruchem pojazdów, ale biorąc pod uwagę niewielki zasięg przestrzenny analizowanego terenu oraz zachowanie terenów zieleni (w granicach terenów **2ZP, 3ZP, 4ZP, 5ZP**), emisje zanieczyszczeń nie będą znacząco różne niż obecnie i nie będą stanowiły dodatkowej uciążliwości. Poszczególne zapisy analizowanego dokumentu dotyczące zaopatrzenia w ciepło również nie stanowią zagrożenia dla jakości powietrza.

### **Klimat akustyczny**

Klimat akustyczny przedmiotowego terenu zdominowany jest przez hałas z zewnątrz, którego źródłem jest przede wszystkim komunikacja – ruch samochodów poruszających się po ul. Harcerskiej oraz w obrębie dróg osiedlowych, w rejonie osiedla „H”.

W ścisłych granicach opracowania nie ma obecnie emitorów hałasu, w bezpośrednim sąsiedztwie terenu pojawia się hałas o charakterze komunalnym, bytowym, związanym z pobytem ludzi (istniejąca zabudowa mieszkaniowa blokowa). Bezpośrednia wizja w terenie pozwoliła stwierdzić, że hałas docierający z rejonu ulicy Harcerskiej jest odczuwalny, ale nie ma charakteru uciążliwego. Również hałas kolejowy nie jest źródłem uciążliwości.

Przedmiotowy teren, zgodnie z obowiązującymi przepisami (rozporządzenie Ministra Środowiska z dnia 14 czerwca 2007 roku w sprawie dopuszczalnych poziomów hałasu w środowisku, Dz. U. Nr 120, poz. 826), **nie podlega ochronie przed hałasem**.

### **Środowisko biologiczne**

W granicach miasta występują zarówno tereny zabudowane, zurbanizowane, pozbawione szaty roślinnej i zubożone pod względem przyrodniczym, jak i tereny zieleni miejskiej, urządzonej (parki, skwery i zieleńce), a na obrzeżach miasta ekosystemy bardziej naturalne – leśne, wodne, rolne, łąkowe. Jednocześnie jednak środowisko przyrodnicze miasta pozostaje pod silną presją człowieka.

Na terenie miasta stwierdza się również występowanie roślin chronionych, roślin rzadkich i zagrożonych w skali regionu lub kraju.

W granicach przedmiotowego terenu jak i w jego sąsiedztwie nie ma gatunków roślin chronionych bądź rzadkich.

Centrum miasta zdominowane jest przez tereny zabudowane i gęstą sieć komunikacyjną w związku z czym możliwość kształtowania siedlisk przyrodniczych i lokalnej bioróżnorodności jest tutaj niewielka. Wśród osiedli i zabudowy blokowej pojawiają się skwery i parki miejskie – elementy pełniące ważną rolę w strukturze przyrodniczej miasta, pełniące nie tylko funkcje rekreacyjne, ale również funkcje ekologiczne, jako środowisko życia wielu ciekawych roślin i zwierząt. Taki charakter ma również obszar objęty ustaleniami miejscowego planu.

Przedmiotowy teren pełni obecnie funkcję niewielkiego skweru, stanowi niewielką enklawę zieleni w otoczeniu zabudowy blokowej miasta.





W granicach terenu opracowania nie ma zbiorowisk leśnych ani ekosystemów wodnych, różnorodność biologiczna terenu opiera się o gatunki i siedliska wprowadzone przez człowieka – teren stanowi trawnik, miejscami pojawiają się pojedyncze zadrzewienia czy niewielkie krzewy.



Jedynie na obrzeżach terenu, w sąsiedztwie ul. Harcerskiej oraz zabudowy blokowej osiedla pojawiają się bardziej zwarte zadrzewienia tworzące niewielki szpaler.





Szpaler głogów od strony ulicy Harcerskiej znajdujący się w granicach terenu zieleni urządzonej.



Zadrzewienia i zakrzaczenia rosnące przy południowej granicy terenu, od strony wjazdu z ulicy Harcerskiej



W granicach terenu opracowania zdecydowanie dominuje roślinność niska, trawiasta, z pospolitymi gatunkami roślin. Nie ma tu gatunków rzadkich bądź chronionych. W terenie zinventaryzowano liczne gatunki traw a z gatunków kwitnących między innymi: babka lancetowata (*Plantago lanceolata*), babka zwyczajna (*Plantago major*), koniczyna łąkowa (*Trifolium pratense*), łośnian (*Arctium sp.*), mniszek lekarski (*Taraxacum officinale*), mleczyk (*Sonchus sp.*), podagrycznik pospolity (*Aegopodium podagraria*), pięciornik gęsi (*Potentilla anserina*), pięciornik rozłogowy (*Potentilla reptans*), rdest ptasi (*Polygonum aviculare*).

Z roślinności wysokiej w granicach opracowania pojawiają się głogi (*Crataegus sp.*), lipa drobnolistna (*Tilia cordata*), topola czarna (*Populus nigra*), jesiony (*Fraxinus excelsior*), orzech włoski (*Juglans regia*), brzozy (*Betula pendula*), wierzba płacząca (*Salix sp.*), krzewy derenia (*Cornus sanguinea*), jaśminowca (*Philadelphus sp.*). Drzewa i krzewy rosną również w otoczeniu przedmiotowego terenu, w rejonie zabudowy blokowej osiedla „H” oraz w sąsiedztwie osiedlowych parkingów.





Dereń (*Cornus sanguinea*)

W sąsiedztwie ulicy Harcerskiej głogi tworzą bardziej zwarte szpaler. Od strony ulicy Harcerskiej pojawiają się również fragmenty żywopłotów z ligustru.



Zasoby faunistyczne miasta związane są nie tylko z terenami leśnymi, ale również obszarami niezalesionymi, w tym również z wodami powierzchniowymi i zbiornikami wód stojących, które stanowią ostoje wielu gatunków zwierząt. Na terenie miasta występuje bogata fauna bezkręgowców – zwłaszcza owadów, pająków i mięczaków (zarówno wodnych jak i lądowych). Spośród kręgowców bogaty jest świat ptaków, na terenie miasta występują również różne gatunki ssaków, płazów, gadów i ryb.

Rejon zbiorników wodnych w Parku Suble, w odległości około 350 m od przedmiotowego terenu to miejsce występowania kilku gatunków płazów – to dogodne miejsce dla ich rozrodu. Siedliska ichtiofauny reprezentowane są na terenie Tychów przez liczne zbiorniki wodne oraz główne cieki wodne – Gostynię, Mleczną i Potok Tyski – wraz z dopływami. Siedlisk takich w granicach terenu opracowania nie ma wcale.

W obrębie miasta stwierdzono występowanie 122 gatunków ptaków, a większość to gatunki chronione. Największe skupiska ptaków wodno-błotnych związane są z Jeziorem Paprocańskim, nie bez znaczenia są jednak także inne zbiorniki wodne. Bogactwo gatunkowe ornitofauny związane jest z bliskością biocentrum i korytarza ekologicznego obejmującego Dolinę Górnej Wisły.

W granicach przedmiotowego terenu gatunki ptaków wodno-błotnych nie występują wcale.

W granicach przedmiotowego terenu, wśród niewielkich zadrzewień i zakrzaczeń pojawiają się ptaki, zwłaszcza pospolite gatunki miejskie, charakteryzujące się większą tolerancją na warunki siedliskowe i ekologiczne, zinventaryzowano tu między innymi wróble, sroki, gawrony, szpaki, sikorki i kawki, gołębie.

Gatunki ptaków występujące w rejonie opracowania to osobniki jedynie zalatujące, nie gniazdujące w granicach analizowanego obszaru ani też w jego otoczeniu – w granicach przedmiotowego terenu nie zinwentaryzowano ptasich gniazd.

Na terenie miasta Tychy odnotowano kilkadziesiąt gatunków ssaków, związanych głównie z kompleksami leśnymi znajdującymi się na obrzeżach miasta. Zwierzynę łowną reprezentują sarna, jeleni szlachetny, dzik, lis, zając, borsuk, kuna, a także obce faunie polski jeleni sika, daniel, piżmak i jenot. Z lasami związane są również koszatki, popielice, orzesznice, grono-staje i łasica łaska. Ssaków tych w granicach opracowania nie ma wcale.

Liczne gatunki zwierząt zamieszkują tereny obrzeży leśnych, zbiorowiska łąkowe, brzegi wód, parki, ogrody, działki czy nawet typowe obiekty antropogeniczne, np.: jeże, krety, nietoperze, wydry, myszy, nornica ruda. Część tych gatunków podlega ochronie prawnej. Żadnego z tych gatunków nie odnaleziono w granicach terenu opracowania, nie natrafiono również na żadne ślady, tropy bądź nory zwierząt kręgowych.

Obszar objęty opracowaniem ma charakter śródmiejski, jego otoczenie stanowią tereny zabudowane miasta, zainwestowane technicznie i pozbawione możliwości kształtowania struktury przyrodniczej w szerszym zakresie. W samych granicach opracowania jak i w jego otoczeniu, poza niewielkim fragmentem zieleni urządzonej, zieleni osiedlowej, osiedłowymi trawnikami i zieleni przydrożnej nie ma innych siedlisk przyrodniczych.

Bezpośrednia wizja terenowa pozwoliła stwierdzić, że nie ma tutaj siedlisk szczególnie cennych przyrodniczo, środowisko przyrodnicze analizowanego terenu zostało przekształcone, gatunki drzew i krzewów tutaj występujące pochodzą w większości z nasadzeń, nie zinwentaryzowano tutaj siedlisk i gatunków roślin chronionych.

Biorąc pod uwagę ustalenia planistyczne dotyczące przedmiotowego terenu, nie przewiduje się znaczących zmian w środowisku przyrodniczym, część zieleni zostanie zachowana (w granicach terenów **2ZP**, **3ZP**, **4ZP**, **5ZP**. Zmniejszy się jedynie powierzchnia trawiasta na rzecz parkingu (w granicach terenu **1KS**).

Analizowany teren nie stanowi obecnie ostoi zwierząt, nie ma również w jego granicach gatunków roślin ani siedlisk zasługujących na ochronę – uważa się, że przy docelowym przeznaczeniu analizowanego terenu świat biologiczny nie ulegnie znaczącym zmianom.

### **Środowisko kulturowe – zabytki**

Na terenie miasta Tychy znajduje się szereg obiektów zabytkowych (największy i najbardziej znany to Browar Tyski), chronionych zarówno wpisem do wojewódzkiego rejestru zabytków jak i chronionych na mocy prawa lokalnego. Na terenie miasta wyznaczono również strefy ochrony konserwatorskiej.

W granicach obszaru objętego projektem planu nie wyznaczono stref ochrony konserwatorskiej, nie ma tutaj obiektów zabytkowych ani stanowisk archeologicznych.

Wszystkie obiekty zabytkowe wpisane do rejestru zabytków województwa śląskiego znajdują się w znacznym oddaleniu od analizowanego obszaru.

### **Zagrożenia klęskami żywiołowymi**

Przedmiotowy teren nie jest zagrożony możliwością wystąpienia klęski żywiołowej, nie jest narażony na powodzie i podtopienia, nie ma tu ruchów masowych gruntu, procesów osuwiskowych czy szkód górniczych.

Podsumowując, uznać należy, że analizowany obszar w rejonie ulicy Harcerskiej predysponowany jest do pełnienia funkcji, jaką pełni obecnie – niewielka enklawa zieleni pośród zabudowy blokowej tej części miasta. Jednocześnie jednak, biorąc pod uwagę jego docelowe przeznaczenie z zachowaniem dużej części terenów zieleni obecnie tu występujących, w tym rów-



niez zachowaniem dużej części istniejących zadrzewień uważa się, że wprowadzone zmiany w postaci parkingu w granicach terenu **1KS** nie będą stanowiły zagrożenia dla lokalnego środowiska. Dodatkowo, obserwując narastającą presję pod zabudowę terenów w mieście oraz związane z tym braki w ilości miejsc parkingowych, uważa się, że docelowe przeznaczenie części przedmiotowego terenu pod parking (**1KS**), pozytywnie wpisze się w potrzeby miasta w tym zakresie. Realizacja parkingu na terenie **1KS** pośród terenów zieleni urządzonej **2ZP**, **3ZP**, **4ZP**, **5ZP**, wpłynie na poprawę funkcjonowania i komfortu osób mieszkających/ bądź przebywających w tym rejonie miasta.

### **2.3 Istniejące problemy ochrony środowiska istotne z punktu widzenia realizacji projektowanego dokumentu, w szczególności dotyczące obszarów podlegających ochronie na podstawie ustawy z dnia 16 kwietnia 2004 o ochronie przyrody**

Analizowany obszar położony w rejonie ulicy Harcerskiej w Tychach znajduje się całkowicie poza ustanowionymi formami ochrony przyrody powołanymi do chwili obecnej na terenie miasta Tychy.

Szczególnie cennym przyrodniczo obiektem na terenie miasta jest Jezioro Paprocańskie położone w południowo-zachodniej części Tychów, całkowicie poza granicami analizowanego terenu. W rejonie jeziora w Paprocach utworzono użytki ekologiczne „Paprocań” i „Mały Lasek” (użytek ekologiczny „Mały Lasek” stopniowo traci swoje wartości przyrodnicze, podlegając stopniowej antropopresji i przyrodniczemu zubożeniu).

Użytek ekologiczny „Paprocań” znajduje się w odległości około **2,1 km** na południe od granic analizowanego terenu.

Użytek ekologiczny „Mały Lasek” znajduje się w odległości około **3,9 km** w kierunku południowym od analizowanego terenu.

W granicach analizowanego terenu nie ma również obszarów proponowanych do powołania do ochrony.

Planowane docelowe przeznaczenie terenu stanowić będzie po części nową formę zagospodarowania przedmiotowego terenu – część terenów zieleni zostanie zajęta pod parking (**1KS**), część terenu jednak pozostanie w swojej obecnej funkcji – jako tereny zieleni (**2ZP**, **3ZP**, **4ZP**, **5ZP**).



Niewielki szpaler zadrzewień na obrzeżach terenu, w rejonie ul. Harcerskiej – zadrzewienia te zostaną zachowane jako pas zieleni urządzonej, w postaci szpaleru drzew, w granicy terenu **2ZP** i **4ZP**, przy północno-zachodniej granicy terenu objętego ustaleniami planu.

Biorąc pod uwagę istniejące uwarunkowania środowiskowe, oraz zachowanie najwartościowszych elementów przyrodniczych terenu, nie przewiduje się, by na analizowanym terenie pojawiły się uciążliwości czy zagrożenia dla lokalnego środowiska wynikające z realizacji ustaleń planu. Ze względu na obszary podlegające ochronie prawnej, nie widzi się problemów

ochrony środowiska – w granicach terenu nie ma obszarów bądź obiektów podlegających ochronie na mocy ustawy o ochronie przyrody a stan środowiska powinien zostać utrzymany na dotychczasowym poziomie, zmniejszy się jedynie powierzchnia terenu zieleni w granicach terenu **IKS**, które wykorzystywane będą pod miejsca parkingowe dla okolicznych mieszkańców jak i osób przyjeżdżających do miasta. Zapisy planu pozytywnie wpisują się w potrzeby miasta w zakresie zwiększenia ilości miejsca parkingowych i zapewnienia komfortu życia w mieście, jednocześnie nie wprowadzają dodatkowych obciążeń dla lokalnego środowiska.

Do najbardziej istotnych, potencjalnie problemowych, aspektów lokalnego środowiska przyrodniczego zaliczyć można przede wszystkim ubytek części terenów zielonych związany z budową parkingu w granicach terenu **IKS**, zwiększenie presji antropogenicznej w granicach przedmiotowego terenu. Szacuje się, że w niewielkim stopniu pogorszyć się może klimat akustyczny, co związane będzie przede wszystkim ze zwiększonym ruchem samochodowym osób dojeżdżających na analizowany teren – zarówno mieszkańców jak i osób dojeżdżających z innych części miasta. Biorąc jednak pod uwagę, że część terenu w sąsiedztwie zabudowy blokowej jest wykorzystywana jako parking już obecnie, hałas ten nie powinien być znacząco inny od obecnego i nie będzie miał charakteru uciążliwego. Teren parkingu nie podlega ochronie przed hałasem, ochronie takiej podlegają jednak zabudowania mieszkalne (zabudowa wielorodzinna, blokowa) znajdujące się w otoczeniu przedmiotowego terenu (teren osiedla „H”).

Dzięki właściwie prowadzonym działaniom, zgodnie z ustaleniami analizowanego dokumentu nowe emisje do środowiska (ścieki, odpady, emisje do powietrza, hałas) nie będą znaczące i uciążliwe – prawidłowe rozwiązania dotyczące odprowadzania ścieków i gospodarki odpadami wprowadzone zgodnie z ustaleniami projektu planu stanowią podstawę ochrony zasobów gruntowo-wodnych w kontekście wyeliminowania przedostawania się zanieczyszczeń bezpośrednio do środowiska gruntowego i/lub wodnego.

Dodatkowo dla zminimalizowania wszelkich potencjalnych negatywnych oddziaływań mogących wynikać z ustaleń planu i docelowego przeznaczenia terenu, plan wprowadza zapisy dotyczące między innymi zachowania terenów zieleni i wprowadzenia powierzchni biologicznie czynnej, kształtowania nowej zieleni.

Korelację pomiędzy aspektami środowiskowymi, zidentyfikowanymi problemami, a zapisami miejscowego planu zagospodarowania przestrzennego przedstawiono w poniższej tabeli.

**Tabela 6** Analiza korelacji zapisów projektu mpzp ze zidentyfikowanymi problemami ochrony środowiska

| <i>Aspekt środowiskowy</i>                          | <i>Problemy ochrony środowiska</i>   | <i>Projekt mpzp</i>  |
|---|--|--|
| Siedliska przyrodnicze                              | – zmniejszenie powierzchni terenów zielonych związane z rozwojem parkingu.   | Tylko w odniesieniu do terenu parkingu <b>1KS</b> , dla pozostałych terenów <b>2ZP, 3ZP, 4ZP, 5ZP</b> – bez zmian.<br>Plan wprowadza powierzchnię biologicznie czynną – minimum 10% dla terenu parkingu <b>1KS</b> i minimum 65% dla terenów zieleni <b>2ZP, 3ZP</b> oraz minimum 80% dla terenów <b>4ZP, 5ZP</b> , nakaz urządzenia szpaleru z drzew wzdłuż północno-zachodniej granicy opracowania planu na terenach o symbolach <b>2 ZP, 4 ZP</b> . |
| Wody powierzchniowe i podziemne, powierzchnia ziemi | – konieczność pełnego uregulowania gospodarki ściekowej i odpadowej.   | Planowana w granicach planu gospodarka ściekami komunalnymi, wodami opadowymi oraz odpadami nie stanowi obciążenia dla lokalnego środowiska.   |
| Atmosfera i klimat, w tym klimat akustyczny         | – możliwe większe emisje zanieczyszczeń do powietrza (nowe emisje komunikacyjne),<br>– pogarszający się klimat akustyczny związany ze zwiększonym ruchem pojazdów. | Tylko w odniesieniu do terenu parkingu <b>1KS</b> , dla pozostałych terenów <b>2ZP, 3ZP, 4ZP, 5ZP</b> – bez zmian.   |

Jak wynika z powyższych zestawień, w wyniku realizacji ustaleń projektu miejscowego planu przewidywane oddziaływania nie będą się odznaczały w lokalnym środowisku znacząco i nie będzie to wpływ znacząco negatywny. Największe oddziaływanie (choć nie znaczące) odznaczać się będzie jedynie w granicach terenu **1KS**. Pozostałe tereny pozostaną w podobnym użytkowaniu i zagospodarowaniu jak obecnie.

Pozytywny wpływ zaznaczy się w odniesieniu do środowiska społecznego.

## **2.4 Potencjalne zmiany w środowisku w przypadku braku realizacji ustaleń projektowanego dokumentu**

Projekt miejscowego planu swoimi ustaleniami obejmuje niewielki obszar w granicach miasta Tychy w rejonie ulicy Harcerskiej (stanowiące zaledwie 0,004% powierzchni miasta), dla którego ustala podstawowe zagospodarowanie jako teren parkingu (**1KS**), oraz tereny zieleni urządzonej (**2ZP, 3ZP, 4ZP, 5ZP**). Zapisy planu odnośnie przeznaczenia części terenu pod parking pozytywnie wpisują się w potrzeby miasta w tym zakresie.

W chwili obecnej teren opracowania jest niezabudowany, otwarty, stanowi niewielką enklawę zieleni w otoczeniu zabudowy blokowej. W przypadku braku jakichkolwiek rozwiązań planistycznych w odniesieniu do analizowanego terenu, w tym brak uchwalonego planu zagospodarowania przestrzennego, pozostawienie lokalnego środowiska w stanie istniejącym pozwoli zachować obecny stan środowiska w granicach terenu – jako teren zieleni urządzonej, pod warunkiem jednak, że na teren nie będą wkraczać nieformalne użytkowania.

Dla lokalnego środowiska w granicach analizowanego terenu zagrożeniem mogą być zarówno nieoptymalne rozwiązania planistyczne jak i brak ustalonych rozwiązań, co prowadzić może do degradacji terenu, pogorszenia obecnego stanu. Zagrożeniem dla przedmiotowego terenu



może być rozwój nieoptymalnych form zagospodarowania terenu (w wyniku tzw. „samowoli budowlanej”, czy wprowadzeniem usług uciążliwych dla środowiska przyrodniczego bądź społecznego, co skutkować może zarówno degradacją lokalnego środowiska przyrodniczego jak i dysharmonią lokalnego krajobrazu.

Biorąc pod uwagę tendencje rozwojowe miasta, uznać można, że przedmiotowy teren stanowić może rezerwę budowlaną w przypadku uzasadnionych potrzeb miasta. Przeznaczenie części terenu pod parking z zachowaniem części terenów zieleni uznać można za zgodne z lokalnymi uwarunkowaniami i potrzebami miasta. Położenie terenu blisko centrum, istniejąca zabudowa w rejonie ulicy Harcerskiej i Honoraty, istniejące miejsca parkingowe w bezpośrednim otoczeniu przedmiotowego terenu oraz ciągle rosnące zapotrzebowanie na miejsca parkingowe, szczególnie do tych zmian predysponują.

W tej sytuacji można zakładać, że w przyszłości zmiany w granicach analizowanego terenu wynikać będą jedynie z działalności człowieka i będą to zmiany kierunkowe na realizację potrzeb miasta w zakresie gospodarki przestrzennej – w tym przypadku zwiększenia powierzchni wykorzystywanej przez mieszkańców na przyosiedlowe parkingi.

### 3 PRZEWIDYWANE ODDZIAŁYWANIA PROJEKTOWANEGO DOKUMENTU NA ŚRODOWISKO

#### 3.1. Oddziaływanie na poszczególne elementy środowiska

Analizowany obszar charakteryzuje się dość prostą i mało różnorodną strukturą przyrodniczą, nie ma tutaj ekosystemów cennych, zasługujących na ochronę prawną. Struktura przyrodnicza analizowanego terenu została ukształtowana przez człowieka – opiera się w głównej mierze na gatunkach drzew i krzewów nasadzonych przez człowieka oraz prac pielęgnacyjnych w obrębie terenu zieleni (wykaszenie trawy w rejonie trawnika).

Oddziaływanie projektu miejscowego planu – zarówno pozytywne jak i negatywne – zaznaczy się w odniesieniu do siedlisk przyrodniczych, środowiska gruntowo-wodnego, trwałych zmian krajobrazu oraz większej presji antropogenicznej.

#### *różnorodność biologiczna, siedliska przyrodnicze, oddziaływanie na rośliny, zwierzęta:*

- 1) zmniejszenie powierzchni terenów zieleni na skutek wprowadzenia parkingu – zaznaczy się jedynie w granicach terenu **1KS**, związana z tym może być niewielka, ewentualna wycinka kilku okazów drzew i krzewów – projekt planu wprowadza nakaz urządzenia szpaleru z drzew wzdłuż północno-zachodniej granicy opracowania planu na terenach o symbolach **2ZP, 4ZP**,
- 2) pozytywnym zapisem wynikającym bezpośrednio z zapisów planu jest między innymi wprowadzenie wielkości powierzchni biologicznie czynnej (minimum 10% dla terenu parkingu **1KS** oraz minimum 65% dla terenów zieleni **2ZP, 3ZP** i minimum 80% dla terenów **4ZP, 5ZP**),
- 3) pozytywnym aspektem ustaleń planistycznych jest pozostawienie części terenu w funkcji przyrodniczej – jako tereny zieleni urządzonej – tak, jak w chwili obecnej w granicach terenu **2ZP, 3ZP, 4ZP, 5ZP**.

Nie przewiduje się działań wynikających z planowanego przeznaczenia terenu, mogących przyczynić się do degradacji przyrodniczej analizowanego terenu.

Przejściowe negatywne oddziaływanie na lokalne siedliska przyrodnicze będzie miało miejsce w fazie realizacyjnej – budowy parkingu. Dojdzie wtedy do płoszenia drobnych zwierząt (bezkęgowców), miejscowego niszczenia szaty roślinnej. Będą to jednak oddziaływania krótkotrwałe, odznaczające się jedynie w fazie początkowej realizacji ustaleń planu, w późniejszym okresie lokalne środowisko przyrodnicze powróci do równowagi biologicznej.

#### *środowisko gruntowo-wodne (wody powierzchniowe, podziemne, powierzchnia ziemi, zasoby naturalne):*

- 1) utrata części gleb, które zostaną zajęte pod parking, zwiększy się powierzchnia gruntów utwardzonych, pozbawionych naturalnej pokrywy glebowej – w granicach terenu **1KS**,
- 2) ze względu na brak wód powierzchniowych w granicach terenu nie przewiduje się bezpośredniego wpływu ustaleń miejscowego planu na wody powierzchniowe – właściwie prowadzona gospodarka ściekowa i odpadowa zabezpieczą lokalne środowisko przed wnikaniem bezpośrednio do wód i gleb nieoczyszczonych ścieków i innych zanieczyszczeń.

Uważa się, w odniesieniu do tych komponentów środowiska (wody, gleby, zasoby naturalne), przy właściwej realizacji ustaleń zapisów analizowanego dokumentu, nie zaznaczy się negatywny wpływ.

### **powietrze i klimat (w tym również klimat akustyczny), emisje zanieczyszczeń**

1) emisje związane z realizacją ustaleń planistycznych obejmować będą:

- **hałas** – znaczenie będzie miał na etapie realizacji przedsięwzięcia, budowy parkingu w granicach terenu **1KS**, jednocześnie jednak emisja hałasu na tym etapie będzie krótkotrwała i przejściowa. W momencie rozpoczęcia użytkowania tego terenu, niewielki hałas może być związany z funkcjonowaniem parkingu – w nawiązaniu do zwiększonej liczby pojazdów korzystających z terenu, dojeżdżających na teren parkingu. Nie będą to emisje znaczące i nie będą uciążliwe. Tereny objęte planem **1KS, 2ZP, 3ZP, 4ZP, 5ZP** nie podlegają ochronie akustycznej.
- **zanieczyszczenia do powietrza** – będą bardzo niewielkie i związane będą zarówno z etapem budowy jak również użytkowania terenu parkingu. Emisje zanieczyszczeń na etapie prac budowlanych będą krótkotrwałe. Emisje związane z funkcjonowaniem parkingu pojawiać się będą w niewielkich ilościach, w sposób ciągły – jako emisje komunikacyjne. Zanieczyszczenia te będą nieznaczne i nie pogorszą jakości lokalnego środowiska, tym bardziej, że emisje te mają miejsce już obecnie na terenach bezpośrednio przylegających do obszaru planu.
- **odpady** – największe znaczenie będą mieć odpady powstające na etapie budowy (lokalnie powstające zwały ziemi w przypadku, gdy nie uda się ich zagospodarować na miejscu, zużyte opakowania po surowcach — marginalnie), które będą tylko w fazie początkowej. Późniejsze funkcjonowanie parkingu nie będzie generowało odpadów, ewentualne niewielkie ilości odpadów komunalnych powstawać mogą w wyniku wykorzystywania terenu jako parking – właściwie prowadzona gospodarka odpadami zabezpieczy lokalne środowisko przed zaśmieceniem.
- **ścieki** – związane będą z funkcjonowaniem terenu parkingu **1KS**, zarówno w czasie realizacji przedsięwzięcia jak i w czasie użytkowania (ścieki komunalne oraz wody opadowe). Zapisy planu normujące gospodarkę wodno-ściekową zabezpieczą lokalne środowisko gruntowe i wodne przed wnikaniem do nich zanieczyszczeń.

Poszczególne emisje zanieczyszczeń będą miały miejsce praktycznie wyłącznie w granicach terenu **1KS**, na pozostałym obszarze, gdzie nie planuje się nowych funkcji terenu, lokalne emisje będą takie jak obecnie.

Niewielkie emisje pojawiające się w granicach terenu **1KS** będą to emisje komunikacyjne, związane z większą ilością pojazdów korzystających z terenu, dojeżdżających na teren parkingu. **Emisje nie będą znaczące i nie będą mieć charakteru uciążliwego.**

Podkreślić należy, że prawidłowe rozwiązania dotyczące uregulowania gospodarki odpadowej, odprowadzanie ścieków komunalnych na oczyszczalnię ścieków nie będą powodowały dodatkowego negatywnego oddziaływania na lokalne środowisko. Zaznaczyć również należy, że najlepszym rozwiązaniem w zakresie gospodarki wodami deszczowymi jest ich zagospodarowanie na działce inwestycji, pod warunkiem, że wody deszczowe nie są zanieczyszczone – sytuację taką można rozważać w granicach terenów zieleni urządzonej (**2ZP, 3ZP, 4ZP, 5ZP**), gdzie nie będą powstawały ścieki, a jedynie czyste wody opadowe.

Negatywny wpływ ujawniać się może przy nieprzestrzeganiu standardów emisyjnych na etapie planowania, wykonywania i eksploatacji terenu parkingu **1KS**, co w konsekwencji może powodować przekroczenie standardów jakości środowiska.

#### **krajobraz:**

- 1) trwały wpływ na krajobraz zaznaczy się przez zajęcie części terenu zieleni pod parking;
- 2) zachowanie terenów zieleni, wprowadzenie nowych nasadzeń, kształtowanie terenów zieleni stanowiąc mogą o zwiększeniu atrakcyjności lokalnego krajobrazu.



Nie przewiduje się uciążliwości widokowo-estetycznej czy kompozycyjnej związanej z realizacją planu. Nawet można pokusić się o stwierdzenie, że wprowadzenie urządzonego parkingu (w nawiązaniu do parkingu sąsiadującego) może walory estetyczne poprawić poprzez eliminowanie parkowania samochodami w każdym wolnym miejscu (też na trawnikach czy na chodnikach dla pieszych).

***Środowisko społeczne (w tym zdrowie i życie ludzi):***

- 1) oddziaływanie pozytywne zaznaczy się w odniesieniu do terenu parkingu **1KS** – w kontekście zwiększenia powierzchni parkingów w tej części miasta, oraz w granicach terenów zieleni urządzonej – tak jak obecnie,
- 2) możliwy nieznaczny wzrost ruchu komunikacyjnego i emisji z tym związanych – ale nie będzie to ruch uciążliwy, a emisje nie będą znaczące,
- 3) zapisy regulujące intensywność zagospodarowania przedmiotowych terenów oraz warunki korzystania ze środowiska w zakresie urządzeń infrastruktury technicznej i mediów są gwarancją bezpieczeństwa dla środowiska tej części miasta.

Żaden z zapisów planu nie wprowadza zagrożenia dla zdrowia bądź życia ludzi, nie przewiduje się tu żadnych wielkoskalowych ingerencji w środowisko tego terenu.

W granicach terenu objętego planem nie ma obiektów zabytkowych lub obiektów wskazanych do objęcia ochroną na mocy ustawy o ochronie zabytków. Nie przewiduje się więc żadnego wpływu wynikającego z realizacji ustaleń zapisów analizowanego dokumentu na środowisko kulturowe miasta.

Zależności między poszczególnymi elementami lokalnego środowiska zestawiono w poniższej tabeli (uwzględniające te elementy środowiska, które są istotne z punktu widzenia analizowanego dokumentu i jego zapisów):

*Tabela 7 Ocena wpływu zapisów miejscowego planu zagospodarowania przestrzennego dla analizowanego terenu w Tychach na poszczególne elementy środowiska*

| Zapisy miejscowego planu zagospodarowania przestrzennego | Elementy środowiska                             |                        |                           |           |                      |
|--|---|------------------------|---------------------------|-----------|----------------------|
|  | Środowisko społeczne, warunki życia mieszkańców | Siedliska przyrodnicze | Środowisko gruntowo-wodne | Krajobraz | Środowisko kulturowe |
| <b>1KS</b> – teren parkingu                              | +++   | -                      | -                         | ±         | 0                    |
| <b>2ZP, 3ZP, 4ZP, 5ZP</b> – tereny zieleni urządzonej    | +++   | +++                    | +++                       | +++       | 0                    |

*Objaśnienia:*

|     |   |
|-----|---|
| +++ | silny pozytywny wpływ                           |
| +   | słaby pozytywny wpływ                           |
| 0   | brak znaczącego wpływu/ wpływ pomijalny         |
| ±   | możliwy wpływ zarówno pozytywny jak i negatywny |
| -   | słaby negatywny wpływ                           |
| --- | silny negatywny wpływ                           |

Jak wynika z powyższego zestawienia, wpływ realizacji zapisów projektu miejscowego planu na poszczególne komponenty środowiska zaznaczy się pozytywnie w odniesieniu do środowiska społecznego i jakości życia mieszkańców, natomiast wpływ negatywny obserwowany będzie w odniesieniu do środowiska przyrodniczego – wyłącznie w granicach terenu **1KS**. Na pozostałych terenach objętych planem **2ZP, 3ZP, 4ZP, 5ZP** wpływ będzie wyłącznie pozytywny – tereny pozostaną w takim zagospodarowaniu, jak obecnie. W pewnym zakresie spodziewać się można nawet poprawy obecnego stanu w zakresie zachowania dużej powierzchni biologicznie czynnej w granicach terenów zieleni urządzonej oraz nakazu wprowadzenia szpaleru z drzew wzdłuż północno-zachodniej granicy opracowania planu na terenach o sym-

bolach **2ZP, 4ZP**. Odpowiednio zakomponowana przestrzeń zielona, optymalnie wybrane gatunki do nasadzeń podnieść mogą walory krajobrazowo-estetyczne terenu.

W świetle braku cennych elementów i siedlisk przyrodniczych, ocenia się, że oddziaływanie planowanej inwestycji na środowisko nie będzie negatywne dla stanu wód powierzchniowych i podziemnych, klimatu lokalnego, gleby, fauny i flory. Pozytywnym aspektem ustaleń planu jest zachowanie części terenu jako terenów zieleni urządzonej.

W związku z budową parkingu w granicach terenu **IKS** nastąpi trwale zajęcie terenu zieleni (obecnie w funkcji trawnika), pojawią się nowe, niewielkie pobory z zasobów środowiska oraz niewielkie emisje, które jednak nie będą znaczące i w żadnej mierze nie będą mieć charakteru uciążliwego. Emisje zanieczyszczeń do środowiska (ścieki, substancje emitowane do powietrza, hałas komunikacyjny), nie wpłyną negatywnie na środowisko, w szczególności biorąc pod uwagę niewielką powierzchnię przedmiotowych terenów w skali całego miasta – zaledwie 0,3527 ha (co stanowi zaledwie 0,004% powierzchni miasta), położenie w pobliżu centrum miasta i szczegółowe ustalenia planu.

Podsumowując stwierdzić można, że realizacja zapisów analizowanego dokumentu będzie miała wpływ przede wszystkim w odniesieniu do środowiska społecznego i będzie to wymiar pozytywny – w kontekście zwiększenia miejsc parkingowych – wpływ ten zaznaczy się w granicach terenu **IKS**. Oddziaływanie dotyczyć będzie również powierzchni ziemi (ubytek części gleb czynnych biologicznie funkcjonujących obecnie jako teren zieleni) – nie będzie to jednak wpływ znacząco negatywny, tym bardziej, że struktura środowiska przyrodniczego zachowana zostanie na terenach **2ZP, 3ZP, 4ZP i 5ZP**.

Zwiększy się presja antropogeniczna w odniesieniu do lokalnego środowiska, nieznacznie zwiększą się emisje do środowiska jednocześnie jednak nie będzie to oddziaływanie znaczące.

### **3.2. Oddziaływanie na obszary NATURA 2000 oraz integralność tych obszarów**

W granicach miasta Tychy nie powołano żadnego obszaru chronionego NATURA 2000, sam obszar opracowania nie koliduje z żadnymi obszarami europejskiej sieci ekologicznej NATURA 2000 (usytuowanymi poza granicami miasta Tychy).

Według rozporządzenia Ministra Środowiska z dnia 12 stycznia 2011 roku w sprawie obszarów specjalnej ochrony ptaków (Dz. U. z 2011 roku Nr 25, poz. 133), obszarami chronionymi położonymi najbliższej granic terenu opracowania są:

- **Stawy w Brzeszczach – PLB 120009** w odległości około **13,5 km**, w kierunku południowo-wschodnim;
- Dolina Górnej Wisły – PLB 240001 w odległości około 18,2 km, w kierunku południowym;
- Dolina Dolnej Soły – PLB 120004 w odległości około 19,6 km, w kierunku południowo-wschodnim.

Obszarami Natura 2000 znajdującymi się w spisie zamieszczonym na stronie internetowej Ministerstwa Środowiska ([www.mos.gov.pl](http://www.mos.gov.pl)), nie wymienionymi w ww. rozporządzeniu, znajdującymi się najbliższej rejonu opracowania są (stan na październik 2011 rok):

- Dolna Soła – PLH 120083 w odległości około 19,4 km, w kierunku południowo - wschodnim;
- Zbiornik Goczałkowicki, ujście Wisły i Bajerki – PLH 240039 w odległości około 21,7 km w kierunku południowo-zachodnim;
- Torfowisko Sosnowiec-Bory – PLH 240038 w odległości około 27,6 km, w kierunku północno-wschodnim.

Uwzględniając istniejące zagospodarowanie terenu, oraz zakres planowanych prac w ramach ustaleń projektu mpzp nie przewiduje się możliwości negatywnego oddziaływania analizowanych zapisów projektu planu na tereny chronione w ramach sieci ekologicznej NATURA 2000, czy też wpływu na integralność tych obszarów – wszystkie obszary chronione znajdują się w znacznym oddaleniu od analizowanego terenu – nawet poza granicami miasta.

Teren opracowania znajduje się poza zasięgiem struktur przyrodniczych o znaczeniu ponadlokalnym, w szczególności znajduje się poza korytarzami ekologicznymi oraz poza wyróżnionymi biocentrami czy obszarami węzłowymi.

Lokalizację obszarów chronionych położonych najbliżej granic analizowanego terenu w Tychach przedstawiono na załączniku nr 4.

### 3.3. Oddziaływania bezpośrednie, pośrednie, wtórne, skumulowane, krótkoterminowe, średnioterminowe i długoterminowe, stałe i chwilowe oraz pozytywne i negatywne

Na podstawie zapisów projektu miejscowego planu schematycznie oszacowano potencjalne oddziaływanie zapisów analizowanego dokumentu na środowisko, jego poszczególne komponenty oraz obszary Natura 2000, z uwzględnieniem ich przypuszczalnego czasu trwania i rodzaju oddziaływania.

Tabela 8 Potencjalne możliwe oddziaływanie zapisów planu na poszczególne elementy środowiska i obszary NATURA 2000

| Przewidywane oddziaływania* | Na cele i przedmiot ochrony                        |                          |        |           |                    |      |           |                    |           |                   |                  |         |                  |
|-----------------------------|--|--------------------------|--------|-----------|--------------------|------|-----------|--------------------|-----------|-------------------|------------------|---------|------------------|
|                             | obszaru Natura 2000 oraz integralność tego obszaru | środowiska               |        |           |                    |      |           |                    |           |                   |                  |         |                  |
|                             |  | Różnorodność biologiczna | Ludzie | Zwierzęta | Rośliny, siedliska | Wodę | Powietrze | Powierzchnię ziemi | Krajobraz | Klimat akustyczny | Zasoby naturalne | Zabytki | Dobra materialne |
| <i>Rodzaj</i>               |  |                          |        |           |                    |      |           |                    |           |                   |                  |         |                  |
| Bezpośrednie                |  |                          | +      |           | -                  |      |           |                    |           |                   |                  |         |                  |
| Pośrednie                   |  | -                        | +      | -         |                    |      | -         |                    |           |                   |                  |         |                  |
| Wtórne                      |  |                          |        |           |                    |      |           |                    |           |                   |                  |         |                  |
| Skumulowane                 |  |                          |        |           |                    |      |           |                    |           |                   |                  |         |                  |
| <i>Czas trwania</i>         |  |                          |        |           |                    |      |           |                    |           |                   |                  |         |                  |
| Krótkoterminowe             |  | -                        |        | -         |                    |      |           |                    |           |                   |                  |         |                  |
| Średnioterminowe            |  |                          |        |           |                    |      |           |                    |           |                   |                  |         |                  |
| Długoterminowe              |  |                          | +      |           | -                  |      | -         | -                  |           |                   |                  |         |                  |
| Stale                       |  |                          |        |           |                    |      |           |                    |           |                   |                  |         |                  |
| Chwilowe                    |  |                          |        |           |                    |      |           |                    |           |                   |                  |         |                  |

\* - z uwzględnieniem zależności między tymi elementami środowiska i między oddziaływaniami na te elementy

Objaśnienia:

|   |   |
|---|---|
| + | znacząco pozytywne  |
| - | znacząco negatywne  |
|   | oddziaływanie pozytywne bądź negatywne – w zależności od przyjętych rozwiązań |
|   | brak oddziaływań – oddziaływanie znikome                                      |

Jak wynika z powyższej tabeli, realizacja zapisów projektu miejscowego planu będzie mieć bezpośredni wpływ na środowisko społeczne, siedliska przyrodnicze, jak również na po-



wierzchnię ziemi, gleby i krajobraz – będą to w większości oddziaływania długotrwałe. Część oddziaływań będzie mieć charakter krótkotrwały i pośredni. W odniesieniu do środowiska społecznego największy wpływ zaznaczy się w odniesieniu do terenu parkingu **1KS** i będzie to wpływ pozytywny. Na terenach **2ZP, 3ZP, 4ZP, 5ZP** oddziaływanie praktycznie nie zaznaczy się.

Na podstawie zapisów miejscowego planu zidentyfikowano istotne, potencjalne negatywnie oddziaływania przyporządkowując im czas trwania:

*Tabela 9 Ocena szacunkowa potencjalnych negatywnych oddziaływań na środowisko zapisów projektu miejscowego planu*

| <i>Identyfikacja potencjalnych oddziaływań</i>   | <i>Czas trwania</i>     | <i>Rodzaj</i>            |
|--|-------------------------|--------------------------|
| Oddziaływanie <i>negatywne</i> na rośliny i zwierzęta, ekosystemy – trwały ubytek części terenu zieleni – tylko w granicach terenu <b>1KS</b>  | krótko i długoterminowe | bezpośrednie i pośrednie |
| Wpływ na środowisko gruntowe, powierzchnię ziemi – oddziaływanie <i>negatywne</i> poprzez zmniejszenie powierzchni gleb czynnych biologicznie obecnie w funkcji terenu zieleni miejskiej – tylko w granicach terenu <b>1KS</b>   | długoterminowe          | bezpośrednie             |
| Możliwa poprawa bądź pogorszenie walorów krajobrazowych ( <i>pogorszenie</i> poprzez wprowadzenie elementów dysharmonijnych – <i>poprawa</i> poprzez wprowadzenie ciekawych form architektonicznych i estetyczne zagospodarowanie terenu przy współpracy z architektami krajobrazu) – zauważalne na wszystkich terenach objętych ustaleniami planu | krótko i długoterminowe | bezpośrednie i pośrednie |
| Emisje – związane z powstawaniem: ścieków, odpadów, hałasu, substancji wprowadzanych do powietrza – w nieznacznym zakresie, tylko w granicach terenu <b>1KS</b>  | długoterminowe          | pośrednie                |

Docelowe przeznaczenie części analizowanego terenu pod parking **1KS** będzie trwałą zmianą wprowadzoną do lokalnego środowiska.

Niewielkie uciążliwości dla środowiska przyrodniczego zaznaczą się przede wszystkim w wyniku zajęcia części terenu obecnie pełniącego funkcję terenu zieleni (trawnik), niszczenia roślinności w związku z realizacją terenu parkingu. Będą to oddziaływania trwałe w swoich skutkach – przez wprowadzenie nawierzchni utwardzonych, pozbawionych pokrywy glebowej (lokalne środowisko przyrodnicze zostanie przekształcone w sposób nieodwracalny, jednocześnie jednak nie będzie związane z jego degradacją). Również dla środowiska społecznego największe uciążliwości ujawnią się na etapie prac budowlanych – pracy maszyn i urządzeń budowlanych, przede wszystkim jako przejściowe niedogodności z korzystania z terenu oraz generowanie emisji, a przede wszystkim hałasu.

Późniejsze funkcjonowanie terenu parkingu **1KS** wraz z założeniami zieleni urządzonej **2ZP, 3ZP, 4ZP, 5ZP** nie będzie stanowić już żadnych uciążliwości dla mieszkańców i lokalnego środowiska przyrodniczego, a nawet można powiedzieć, że go wzbogaci o nowe formy zieleni urządzonej.

Również emisje zanieczyszczeń generowane będą w największym natężeniu na etapie prac budowlanych (maszyny i urządzenia budowlane, hałas, itp.), później będą to już jedynie niewielkie emisje bytowe związane z pobytem ludzi i parkowaniem pojazdów korzystających z parkingu.

Nie przewiduje się pojawienia się w granicach analizowanego terenu znaczących, uciążliwych nowych emisji – przy założeniu, że wszyscy użytkownicy terenu przestrzegać będą obowiązujących ogólnych przepisów prawnych jak i przepisów wprowadzonych prawem lokalnym np. związanych z ustawą o utrzymaniu czystości i porządku w gminie.

### 3.5. Stan środowiska na obszarach objętych przewidywanym znaczącym oddziaływaniem

Istniejący stan środowiska na terenie objętym ustaleniami planu opisany został w punkcie 2.2 niniejszej prognozy.

W zasięgu oddziaływań analizowanego dokumentu (zarówno pozytywnych jak i negatywnych) znajdują się:

- *siedliska przyrodnicze* – w kontekście zajęcia pod budowę parkingu w graniach terenu **1KS** części terenu zieleni, zachowania terenów zieleni urządzonej w granicach terenów **2ZP, 3ZP, 4ZP, 5ZP**,
- *powierzchnia ziemi* – trwałe zmiany w odniesieniu do terenu parkingu **1KS** – przez wprowadzenie powierzchni utwardzonych parkingu,
- *środowiska gruntowo-wodnego* – przez pojawienie się nowych emisji zanieczyszczeń (ścieki, odpady) – konieczność uregulowania gospodarki odpadowej i ściekowej dla wyeliminowania wprowadzania zanieczyszczeń bezpośrednio do środowiska (np. nieczyszczonych ścieków) – projekt mpzp wprowadza nakaz podłączenia do kanalizacji,
- *krajobrazu* – budowa parkingu oraz kształtowanie nowych form zieleni urządzonej będzie trwałą zmianą krajobrazową,
- *środowiska społecznego* – wpływ przede wszystkim pozytywny w odniesieniu do zwiększenia powierzchni parkingów w tej części miasta a tym samym zaspokojenie potrzeb miasta w tym zakresie, poprawa komfortu pobytu i zamieszkania w mieście.

Analizowany teren nie obejmuje terenów objętych ochroną prawną (ustawa o ochronie przyrody). Na analizowanym obszarze oraz w jego otoczeniu nie występują też ustanowione czy proponowane obszary Natura 2000.

W przypadku właściwych rozwiązań planistycznych nie przewiduje się negatywnego oddziaływania czy dużych zmian w zakresie środowiska lokalnego.

Analiza projektowanego dokumentu w nawiązaniu do istniejącego stanu środowiska nie wskazuje, aby wystąpiły znaczące negatywne oddziaływania. Mogące wystąpić oddziaływania w odniesieniu do środowiska przyrodniczego będą mieć zasięg lokalny, ograniczony do samego terenu objętego analizowaną inwestycją.

### 3.6. Możliwe transgraniczne oddziaływanie na środowisko

W granicach obszaru objętego projektem miejscowego planu nie przewiduje się znaczącego negatywnego wpływu na środowisko przyrodnicze i społeczne, zarówno w granicach samego terenu jak i poza jego granicami. W szczególności nie przewiduje się oddziaływania transgranicznego o szerokim zasięgu (wykraczającego poza granice kraju). Zasięg oddziaływania ustaleń planu będzie miał charakter wyłącznie lokalny, w odniesieniu do samych terenów objętych projektowanym planem i ich bezpośredniego otoczenia.

## 4 WYTYCZNE DO OCHRONY I MONITORINGU ŚRODOWISKA NA ETAPIE REALIZACJI USTALEŃ ANALIZOWANEGO DOKUMENTU

### 4.1 Rozwiązania mające na celu zapobieganie, ograniczenie lub kompensację przyrodniczą negatywnych oddziaływań na środowisko, mogących być rezultatem realizacji projektowanego dokumentu, w szczególności na cele i przedmiot ochrony obszaru NATURA 2000 oraz integralność tego obszaru

Analizowany obszar w rejonie ulicy Harcerskiej w Tychach, mimo, że stanowi obecnie teren zieleni w otoczeniu zabudowy blokowej miasta, nie posiada ponadprzeciętnych walorów przyrodniczych – lokalna bioróżnorodność została ukształtowana celowym działaniem człowieka (zieleń urządzona, nasadzona). Na podstawie istniejących uwarunkowań ekofizjograficznych oraz bezpośredniej wizji terenowej, uważa się, że najbardziej optymalnym kierunkiem zagospodarowania jest zachowanie obecnego zagospodarowania, a zwłaszcza istniejących zadrzewień. Jednocześnie jednak, biorąc pod uwagę istniejącą zabudowę w bezpośrednim otoczeniu przedmiotowego terenu, tendencje rozwojowe miasta oraz narastające potrzeby mieszkańców w zakresie miejsc parkingowych, obszar objęty ustaleniami planu stanowić może rezerwę terenu pod nowe funkcje – w przypadku uzasadnionych potrzeb miasta, w tym również pod funkcje parkingu. Zajęcie części terenów zieleni pod parking **1KS** nie uszczupli znacząco zasobów przyrodniczych miasta, szczególnie, że plan zachowuje część terenu jako zieleń urządzoną **2ZP, 3ZP, 4ZP, 5ZP**.

Zgodnie z załącznikiem graficznym do opracowania ekofizjograficznego dla miasta Tychy wykonanego w 2010 roku – mapa 3 „System terenów o funkcji przyrodniczo-krajobrazowej i rekreacyjnej” analizowany teren pozbawiony jest wartościowych elementów przyrodniczych pretendujących do zachowania bądź do ochrony prawnej. Analizowany obszar wskazany został jako teren niezabudowany, położony w bezpośrednim sąsiedztwie zabudowy mieszkaniowej oraz w sąsiedztwie terenów zieleni miejskiej (skwerów i zieleńców).

Na mapie 4 do opracowania ekofizjograficznego pn. „Synteza uwarunkowań ekofizjograficznych”, analizowany teren wskazany został jako „tereny zabudowy mieszkaniowej i mieszkaniowo-usługowej”.

Dla ochrony lokalnego środowiska, projekt miejscowego planu ustala zasady ochrony środowiska, przyrody oraz zasady ochrony i kształtowania ładu przestrzennego – ochronie środowiska, zarówno przyrodniczego jak i społecznego służą następujące zapisy ujęte w planie:

- plan wyznacza wielkość powierzchni biologicznie czynnej w stosunku do powierzchni terenu – dla terenu parkingu w granicach terenu **1KS** – minimum 10%, dla terenów zieleni urządzonej w granicach terenów **2ZP, 3ZP** – minimum 65%, dla terenów **4ZP, 5ZP** – minimum 80%,
- plan wprowadza nakaz urządzenia szpaleru z drzew wzdłuż północno-zachodniej granicy opracowania planu na terenach o symbolach **2ZP, 4ZP**,
- w granicach terenu **1KS** obowiązuje zakaz lokalizacji nośników reklamowych o powierzchni służącej prezentacji reklam powyżej 6 m<sup>2</sup> i wysokości powyżej 6 m,
- w granicach terenów **2ZP, 3ZP, 4ZP, 5ZP** obowiązuje zakaz lokalizacji tymczasowych obiektów budowlanych i nośników reklamowych.

**W zakresie odprowadzenia ścieków komunalnych** – plan wprowadza nakaz odprowadzenia do istniejącej oczyszczalni ścieków zlokalizowanej w Tychach-Urbanowicach, poza granicami obszaru planu, poprzez kolektor sanitarny, zlokalizowany w granicach obszaru planu.



**W zakresie odprowadzenia wód opadowych** – plan wprowadza nakaz podłączenia do istniejącej sieci kanalizacji deszczowej, zlokalizowanej w granicach obszaru planu oraz istniejącej kanalizacji deszczowej, zlokalizowanej poza granicami obszaru planu.

**W zakresie zaopatrzenia w ciepło** – plan dopuszcza dostawy z istniejącej sieci ciepłowniczej, zlokalizowanej poza granicami obszaru planu, oraz indywidualnych źródeł ciepła zasilanych paliwem płynnym, gazowym lub energią elektryczną.

**W zakresie zaopatrzenia w energię elektryczną** – plan wprowadza ograniczenie do dostaw z istniejącej sieci elektroenergetycznej niskiego napięcia, zlokalizowanej poza granicami obszaru planu, zgodnie z oznaczeniem na rysunku planu, oraz istniejącej sieci elektroenergetycznej średniego napięcia, zlokalizowanej w granicach obszaru planu, zgodnie z oznaczeniem na rysunku planu.

**W zakresie zaopatrzenia w gaz** – plan dopuszcza dostawy z istniejącej sieci gazociągowej niskiego ciśnienia, zlokalizowanej poza granicami obszaru planu.

**W zakresie telekomunikacji** – plan dopuszcza dostęp do sieci telekomunikacyjnej.

**W zakresie gospodarki odpadami** – plan wprowadza nakaz postępowania z odpadami zgodnie z przepisami w zakresie gospodarki odpadami oraz według zasad określonych w „Planie gospodarki odpadami na terenie miasta Tychy”.

Uważa się, że dla przedmiotowego obszaru nie ma potrzeby wyznaczania innych rozwiązań kompensacyjnych – zapisy planu w tym względzie wydają się być wystarczające. Uwzględnienie powyższych zapisów na etapie rzeczywistego zagospodarowania analizowanego terenu pozwoli uchronić środowisko przyrodnicze przed degradacją i przywróci równowagę ekologiczną w granicach analizowanego terenu. Zaproponowane działania przyczynią się również do zagwarantowania komfortu życia i zamieszkania w kontekście zwiększenia powierzchni parkingów w tej części miasta.

Dodatkowo wskazać można jedynie na oszczędne korzystanie z terenu, sprawną organizację prac związanych z realizacją parkingu, stosowanie zasady minimalnej ingerencji w środowisko na etapie budowy, uporządkowanie terenu po zakończeniu prac budowlanych, wyeliminowanie wszelkich elementów antropogenicznych negatywnie odznaczających się w lokalnym krajobrazie, kształtowanie nowych form zieleni urządzonej o wysokich standardach architektonicznych i walorach estetycznych, możliwość zagospodarowania wód opadowych (jako czystych) w granicach terenów zieleni urządzonej **2ZP, 3ZP, 4ZP, 5ZP**.

Wskazuje się również na zachowanie zieleni wysokiej występującej w granicach obszaru objętego ustaleniami planu – w jak największym możliwym zakresie. Wprowadzone nowe nasadzenia zieleni powinny charakteryzować się wysokimi walorami estetycznymi, by stanowiły nie tylko wartość przyrodniczą terenu, ale również kształtowały i wzbogacały jego walory estetyczno-widokowe. Wskazuje się, by zieleń urządzona, nasadzone gatunki drzew i krzewów były zgodne z siedliskiem.

## **4.2 Propozycje dotyczące przewidywanych metod analizy skutków realizacji postanowień projektowanego dokumentu oraz częstotliwości jej przeprowadzania**

Powszechnie stosowaną metodą kontroli skutków realizacji danego projektu jest ocena wskaźnikowa – przez porównanie typowych parametrów środowiska do danych archiwalnych lub bieżących – można tego dokonać dzięki badaniom monitoringowym prowadzonym na bieżąco lub okresowo przez stacje WIOŚ, danym zawartym w bazach statystycznych GUS lub danych gromadzonych przez urzędy administracji. Na podstawie wyników tych badań monitoringowych można oszacować wpływ realizacji danej inwestycji na poszczególne komponenty

środowiska (czy nastąpiło ich polepszenie czy pogorszenie) – w chwili obecnej w granicach obszaru opracowania nie ma jednak żadnych punktów monitoringu środowiska, a spodziewane zmiany dotyczyć będą przede wszystkim terenu parkingu **1KS**, na pozostałych terenach objętych planem (**2ZP, 3ZP, 4ZP, 5ZP**) stan środowiska pozostanie taki, jak obecnie.

W zakresie ustaleń przedmiotowego planu, dla oceny skutków wynikających z przeznaczenia analizowanego terenu, wskazana jest kontrola decyzji i uzgodnień formalno – prawnych.

Poniżej podaje się przykładowe wskaźniki oceny wpływu zapisów mpzp w odniesieniu do aspektów środowiskowych. Podane poniżej wskaźniki mogą być modyfikowane i zmienione w zależności od osiąganych rezultatów i możliwości pozyskania danych wynikowych.

*Tabela 10 Wskaźniki oceny wpływu zapisów miejscowego planu na środowisko*

| <i>Zapis mpzp</i>                                     | <i>Wskaźnik rezultatu</i>   | <i>Źródło danych</i>                          | <i>Pożądaný kierunek zmian</i> |
|---|---|---|--------------------------------|
| <b>1KS</b> – teren parkingu                           | <ul style="list-style-type: none"> <li>– ilość miejsc parkingowych – szt.</li> <li>– powierzchnia biologicznie czynna w granicach działki - %</li> <li>– ilość nasadzonych drzew –szt.</li> <li>– rodzaj (gatunki) wprowadzonych nasadzeń</li> </ul>                        | Urząd Miasta<br>Inspektor Nadzoru Budowlanego | wzrost                         |
| <b>2ZP, 3ZP, 4ZP, 5ZP</b> – tereny zieleni urządzonej | <ul style="list-style-type: none"> <li>– powierzchnia terenów zieleni – m<sup>2</sup></li> <li>– powierzchnia biologicznie czynna w granicach działki - %</li> <li>– ilość nasadzonych drzew i krzewów – szt.</li> <li>– rodzaj (gatunki) wprowadzonych nasadzeń</li> </ul> | Urząd Miasta                                  | wzrost                         |

## 5 ROZWIĄZANIA ALTERNATYWNE DO ROZWIĄZAŃ ZAWARTYCH W PROJEKTOWANYM DOKUMENCIE WRAZ UZASADNIENIEM ICH WYBORU

Jednym z wariantów, który powinien być rozważany jest tzw. **wariant „zerowy”** polegający na niepodejmowaniu realizacji inwestycji i zachowanie stanu istniejącego – w tym przypadku stan lokalnego środowiska pozostanie bez zmian – przy założeniu, że nie będą na analizowany obszar wprowadzane nieformalne użytkowania terenu (np. parkowanie pojazdów na trawniku).

Jako tzw. wariant zerowy można przyjąć wariant opisany w punkcie 2.4. jako potencjalne zmiany w środowisku w przypadku braku realizacji ustaleń projektowanego dokumentu.

W odniesieniu do **wariantu lokalizacyjnego** – biorąc pod uwagę istniejące uwarunkowania środowiskowe (brak siedlisk i gatunków chronionych), oraz istniejącą zabudowę w bezpośrednim sąsiedztwie przedmiotowego terenu oraz niewystarczającą ilość miejsc parkingowych w tej części miasta, uznać należy, że proponowana funkcja terenu jako parking w granicach terenu **1KS** w powiązaniu z terenami zielni urządzonej **2ZP, 3ZP, 4ZP, 5ZP** jest uzasadniona. Wybrany wariant lokalizacyjny jest optymalny teren nie posiada znaczących ograniczeń do zmiany sposobu jego użytkowania (w szczególności nie jest zagrożony powodzią, nie ma tu ruchów masowych gruntu, szkód górniczych ani innych negatywnych zjawisk geodynamicznych), nie ma więc znaczących przeciwwskazań do realizacji planowanej funkcji.

Nie wskazuje się na potrzebę wyznaczenia innego wariantu lokalizacyjnego – analizowany projekt planu stanowi po części usankcjonowanie obecnego zagospodarowania terenu – jako tereny zieleni urządzonej **2ZP, 3ZP, 4ZP, 5ZP** z wprowadzeniem nowej funkcji – terenu parkingu w granicach terenu **1KS**, co stanowić będzie realizację potrzeb miasta w zakresie zwiększenia powierzchni parkingów. Analizowany obszar i jego obecne zagospodarowanie całkowicie pretenduje do rozwoju takich funkcji, jakie analizowany plan zakłada.

Dla analizowanego przeznaczenia terenu nie rozpatruje się tzw. **wariantu technologicznego**. Można tutaj jedynie wskazać szczegółowe zagadnienia dotyczące ochrony lokalnego środowiska, konieczności przestrzegania przepisów prawnych i norm, w tym budowlanych, pełnego uregulowania gospodarki odpadowej i sposobu odprowadzania ścieków na analizowanym terenie. Wskazuje się również, by wprowadzone gatunki zieleni urządzonej charakteryzowały się wysokimi walorami estetycznymi.

Przyjmuje się, że właściwa realizacja poszczególnych zapisów planu z uwzględnieniem zasad ochrony środowiska nie spowoduje degradacji przyrodniczej terenu i da możliwość dalszego rozwoju tej części miasta i zaspokajania potrzeb mieszkańców z zagwarantowaniem komfortu zamieszkania i pobytu w tej części miasta.



## 6 STRESZCZENIE W JĘZYKU NIESPECJALISTYCZNYM

Niniejsza prognoza oddziaływania na środowisko miała na celu ustalenie wpływu na środowisko realizacji projektu miejscowego planu zagospodarowania przestrzennego dla obszaru położonego w rejonie ulicy Harcerskiej w Tychach.

Projekt planu wyznacza następujące tereny o różnym przeznaczeniu:

- 1) **1KS** teren z podstawowym przeznaczeniem na parking, z wyznaczoną powierzchnią biologicznie czynną w granicach działki minimum 10%. Jako przeznaczenie dopuszczalne ustalono zieleń urządzoną. W granicach terenu **1KS** obowiązuje zakaz lokalizacji nośników reklamowych o powierzchni służącej prezentacji reklam powyżej 6 m<sup>2</sup> i wysokości powyżej 6 m;
- 2) **2ZP – 5ZP** tereny zieleni urządzonej z wyznaczoną powierzchnią biologicznie czynną minimum 65% dla terenów **2ZP, 3ZP** i minimum 80% dla terenów **4ZP, 5ZP**. W granicach terenów **2ZP, 4ZP** obowiązuje nakaz urządzenia szpaleru z drzew wzdłuż północno-zachodniej granicy opracowania. Na wszystkich terenach zieleni urządzonej plan wprowadza zakaz lokalizacji tymczasowych obiektów budowlanych, nośników reklamowych.

W ramach niniejszej prognozy, analizowano szereg dokumentów strategicznych i programowych, gdzie największego odniesienia doszukano się w dokumentach rangi lokalnej, odnoszących się do samego miasta. Na podstawie analizy tych dokumentów stwierdzono, że analizowany miejscowy plan zagospodarowania przestrzennego zgodny jest z uwarunkowaniami ekofizjograficznymi i nie koliduje z zapisami Studium uwarunkowań i kierunków zagospodarowania miasta Tychy.

Dla potrzeb ustalenia wpływu na środowisko zapisów miejscowego planu analizie poddano stan środowiska naturalnego w granicach ścisłego obszaru opracowania jak i w jego bliskim sąsiedztwie.

Na podstawie bezpośrednich wizji terenowych stwierdzono, że lokalne środowisko przyrodnicze w granicach analizowanego terenu nie przedstawia ponadprzeciętnej wartości, nie ma obiektów bądź obszarów chronionych ani też pretendowanych do takiej ochrony (na mocy ustawy o ochronie przyrody) – mimo, że przedmiotowy teren stanowi obecnie enklawę zieleni pośród zabudowy blokowej miasta.

Analizowany teren znajduje się poza wyznaczonymi strefami ochrony konserwatorskiej, nie ma tutaj obiektów zabytkowych, teren nie znajduje się w strefie bezpośredniego zagrożenia powodziowego, nie ma tutaj zagrożenia geologicznego, zarówno ruchów masowych gruntu jak i zagrożenia ze strony górnictwa podziemnego – biorąc pod uwagę istniejące uwarunkowania środowiskowe oraz istniejące zabudowania w bezpośrednim otoczeniu przedmiotowego terenu, nie widzi się przeciwwskazań do realizacji planowanej funkcji.

Ochronie lokalnego środowiska służą następujące zapisy ujęte w planie:

- plan wyznacza wielkość powierzchni biologicznie czynnej w stosunku do powierzchni terenu – dla terenu parkingu w granicach terenu **1KS** – minimum 10%, dla terenów zieleni urządzonej w granicach terenów **2ZP, 3ZP** – minimum 65%, dla terenów **4ZP, 5ZP** – minimum 80%;
- plan wprowadza nakaz urządzenia szpaleru z drzew wzdłuż północno-zachodniej granicy opracowania planu na terenach o symbolach **2ZP, 4ZP**,
- w granicach terenu **1KS** obowiązuje zakaz lokalizacji nośników reklamowych o powierzchni służącej prezentacji reklam powyżej 6 m<sup>2</sup> i wysokości powyżej 6 m,

- w granicach terenów **2ZP, 3ZP, 4ZP, 5ZP** obowiązuje zakaz lokalizacji tymczasowych obiektów budowlanych i nośników reklamowych

W zakresie odprowadzenia ścieków komunalnych – plan wprowadza nakaz odprowadzenia do istniejącej oczyszczalni ścieków zlokalizowanej w Tychach-Urbanowicach, poza granicami obszaru planu, poprzez kolektor sanitarny, zlokalizowany w granicach obszaru planu.

W zakresie odprowadzenia wód opadowych – plan wprowadza nakaz podłączenia do istniejącej sieci kanalizacji deszczowej, zlokalizowanej w granicach obszaru planu oraz istniejącej kanalizacji deszczowej, zlokalizowanej poza granicami obszaru planu.

W zakresie zaopatrzenia w ciepło – plan dopuszcza dostawy z istniejącej sieci ciepłowniczej, zlokalizowanej poza granicami obszaru planu, oraz indywidualnych źródeł ciepła zasilanych paliwem płynnym, gazowym lub energią elektryczną (choć nie widzi się potrzeby realizacji tego zapisu – parking zaopatrzenia w ciepło nie wymaga).

W zakresie zaopatrzenia w energię elektryczną – plan wprowadza ograniczenie do dostaw z istniejącej sieci elektroenergetycznej niskiego napięcia, zlokalizowanej poza granicami obszaru planu, zgodnie z oznaczeniem na rysunku planu, oraz istniejącej sieci elektroenergetycznej średniego napięcia, zlokalizowanej w granicach obszaru planu, zgodnie z oznaczeniem na rysunku planu.

W zakresie zaopatrzenia w gaz – plan dopuszcza dostawy z istniejącej sieci gazociągowej niskiego ciśnienia, zlokalizowanej poza granicami obszaru planu (choć też nie widzi się potrzeby zaopatrzenia w gaz analizowanego terenu – parkingu).

W zakresie telekomunikacji – plan dopuszcza dostęp do sieci telekomunikacyjnej.

W zakresie gospodarki odpadami – plan wprowadza nakaz postępowania z odpadami zgodnie z przepisami w zakresie gospodarki odpadami oraz według zasad określonych w „Planie gospodarki odpadami na terenie miasta Tychy”.

Uważa się, że dla przedmiotowego obszaru nie ma potrzeby wyznaczania innych rozwiązań kompensacyjnych – zapisy planu w tym względzie wydają się być wystarczające. Uwzględnienie powyższych zapisów na etapie rzeczywistego zagospodarowania analizowanego terenu pozwoli uchronić środowisko przyrodnicze przed degradacją i przywróci równowagę ekologiczną w granicach analizowanego terenu. Zaproponowane działania przyczynią się również do zagwarantowania komfortu życia i zamieszkania w kontekście zwiększenia powierzchni parkingów w tej części miasta.

Dodatkowo wskazać można jedynie na oszczędne korzystanie z terenu, sprawną organizację prac związanych z realizacją parkingu, stosowanie zasady minimalnej ingerencji w środowisko na etapie budowy, uporządkowanie terenu po zakończeniu prac budowlanych, wyeliminowanie wszelkich elementów antropogenicznych negatywnie odznaczających się w lokalnym krajobrazie, kształtowanie nowych form zieleni urządzonej o wysokich standardach architektonicznych i walorach estetycznych, możliwość zagospodarowania wód opadowych (jako czystych) w granicach terenów zieleni urządzonej **2ZP, 3ZP, 4ZP, 5ZP**.

Wskazuje się również na zachowanie zieleni wysokiej występującej w granicach obszaru objętego ustaleniami planu – w jak największym możliwym zakresie. Wprowadzone nowe nasadzenia zieleni powinny charakteryzować się wysokimi walorami estetycznymi, by stanowiły nie tylko wartość przyrodniczą terenu, ale również kształtowały i wzbogacały jego walory estetyczno-widokowe. Wskazuje się, by zieleni urządzonej, nasadzone gatunki drzew i krzewów były zgodne z siedliskiem.

### ***Skutki dla środowiska, które mogą wynikać z docelowego przeznaczenia terenu***

Uznano, że realizacja ustaleń projektu planu wywrze niewielki negatywny wpływ na lokalne siedliska znajdujące się obecnie w granicach terenu **1KS** – trawnik zostanie częściowo zli-

kwidowany, zostaną wprowadzone nawierzchnie utwardzone. Będzie to największa i najbardziej zauważalna zmiana w lokalnym środowisku, jednocześnie jednak zieleni zostanie zachowana na terenach **2ZP, 3ZP, 4ZP, 5ZP**. Zmiany wprowadzone budową parkingu będą niewielkie, zauważalne jedynie dla samego terenu, bez wpływu na dalsze otoczenie.

W związku z zabudową terenu pojawią się nowe emisje do środowiska (przede wszystkim odpady, hałas, ścieki, substancje wprowadzane do powietrza). Właściwe rozwiązania w zakresie gospodarki wodno-ściekowej czy gospodarki odpadami nie zagrażą środowisku przyrodniczemu ani też zdrowiu okolicznych mieszkańców.

W związku z realizacją ustaleń planu nastąpią trwałe zmiany w lokalnym krajobrazie, jednak nie powinny to być zmiany negatywne – odpowiednie rozwiązania kompozycyjne, architektoniczne dotyczące głównie zieleni urządzonej, przyjęte w analizowanym dokumencie pozwolą zachować a nawet poprawić walory krajobrazowe terenu.

Na obecnym etapie nie przewiduje się uciążliwości wizualnej czy estetycznej wynikającej z docelowego przeznaczenia terenu.

Najbardziej pozytywny wpływ zaznaczy się w odniesieniu do środowiska społecznego – głównie okolicznych mieszkańców osiedla „H”, którzy w związku z realizacją ustaleń planu będą mieli większą liczbę miejsc parkingowych pośród zakomponowanej zieleni miejskiej.

Oddziaływanie zapisów planu w odniesieniu do terenów sąsiednich (znajdujących się poza granicami opracowania), będzie praktycznie niezauważalne i może być pominięte – chociaż tu można doszukać się powiązania z sąsiadującym istniejącym parkingiem – w jego otoczeniu wyeliminowane zostanie parkowanie na trawnikach, na chodnikach dla pieszych.

Właściwa realizacja ustaleń planu nie będzie źródłem pól elektromagnetycznych, nie będzie związana z ryzykiem wystąpienia poważnych awarii. Nie będzie również powodować przekroczeń standardów emisyjnych, czy standardów jakości środowiska.

Realizacja zapisów planu nie spowoduje również negatywnego oddziaływania na obszary chronione istniejące w granicach miasta (całkowicie poza terenem opracowania) jak i obszary chronione w ramach sieci ekologicznej NATURA 2000 (usytuowane poza granicami miasta), jak też nie wpłynie na integralność tych obszarów.

Nie przewiduje się również oddziaływania transgranicznego o szerokim zasięgu (wykraczającego poza granice kraju).

Po przeanalizowaniu wartości lokalnego środowiska, uwarunkowań przyrodniczo - kulturowych i wprowadzanych planem form zagospodarowania, uważa się, że wybrany wariant lokalizacyjny, przy spełnieniu wymogów ochrony środowiska i uwzględnieniu zapisów analizowanego dokumentu oraz rozwiązań mających na celu zapobieganie, ograniczenie lub kompensację przyrodniczą, może zostać zrealizowany – nie widzi się zagrożeń dla środowiska i poszczególnych jego komponentów, w tym zagrożenia dla zdrowia bądź życia ludzi. Realizacja parkingu z zachowaniem terenów zieleni w tej części miasta pozytywnie wpisze się w potrzeby mieszkańców w tym zakresie, pośrednio również będzie mieć pozytywny wpływ na wizerunek miasta w regionie.

Wskazuje się na przyjęcie planu zagospodarowania przestrzennego dla obszaru położonego w rejonie ulicy Harcerskiej w Tychach w zakresie, jaki przedstawiono w projekcie.






Park Suble

ul. Harcerska

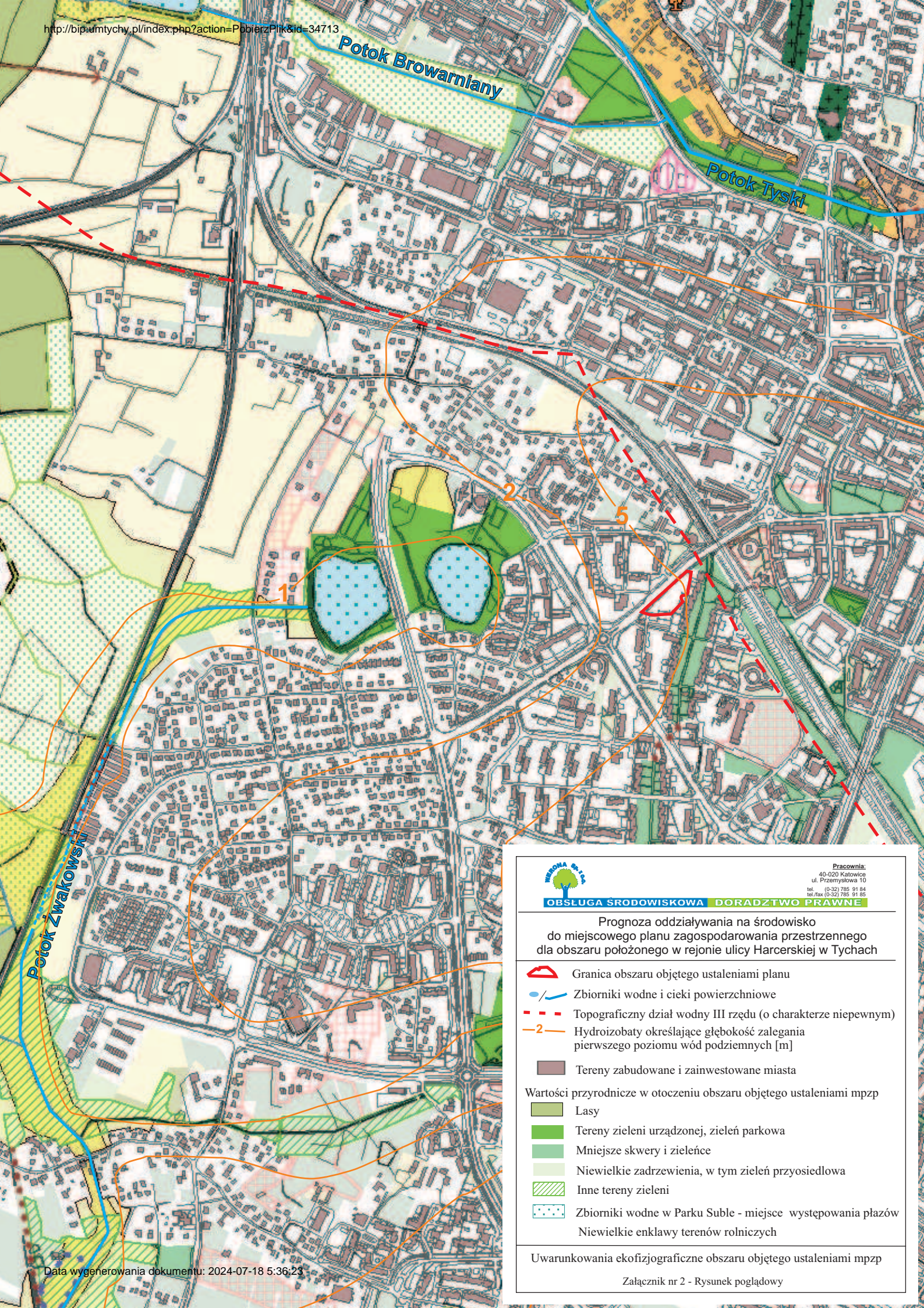
osiedle "H"

 **Pracownia:**  
40-020 Katowice  
ul. Przemysłowa 10  
tel. (0-32) 785 91 84  
tel/fax (0-32) 785 91 85

**OBSLUGA ŚRODOWISKOWA DORADZTWO PRAWNE**

Lokalizacja obszaru objętego ustaleniami planu  
położonego w rejonie ulicy Harcerskiej w Tylichy  
Załącznik nr 1









**OBŚLUGA ŚRODOWISKOWA DORADZTWO PRAWNE**








Pracownia:  
40-020 Katowice  
ul. Przemysłowa 10  
tel. (0-32) 785 91 84  
tel./fax (0-32) 785 91 85

**Prognoza oddziaływania na środowisko do miejscowego planu zagospodarowania przestrzennego dla obszaru położonego w rejonie ulicy Harcerskiej w Tychach**

-  Granica obszaru objętego ustaleniami planu
-  Zbiorniki wodne i ciekі powierzchniowe
-  Topograficzny dział wodny III rzędu (o charakterze niepewnym)
-  Hydroizobaty określające głębokość zalegania pierwszego poziomu wód podziemnych [m]

 Tereny zabudowane i zainwestowane miasta

**Wartości przyrodnicze w otoczeniu obszaru objętego ustaleniami mpzp**

-  Lasy
-  Tereny zieleni urządzonej, zieleni parkowa
-  Mniejsze skwery i zieleńce
-  Niewielkie zadrzewienia, w tym zieleni przyosiadlowa
-  Inne tereny zieleni
-  Zbiorniki wodne w Parku Suble - miejsce występowania płazów
-  Niewielkie enklawy terenów rolniczych

**Uwarunkowania ekofizjograficzne obszaru objętego ustaleniami mpzp**

Załącznik nr 2 - Rysunek poglądowy

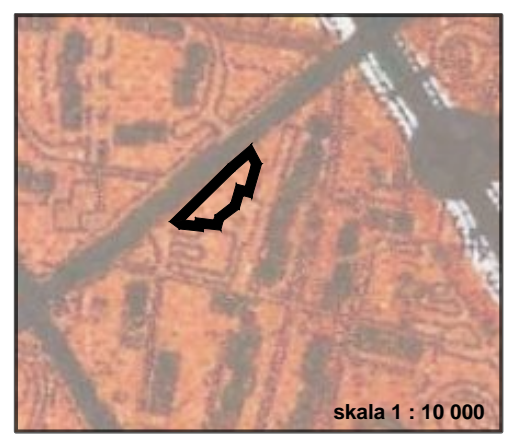


WYRYS ZE "STUDIUM UWARUNKOWA I KIERUNKÓW W ZAGOSPODAROWANIA PRZESTRZENNEGO MIASTA TYCHY" Z ATWIERDZONEGO UCHWAŃ NR 0150/III/40/2002 RADY MIASTA TYCHY Z DNIA 18 GRUDNIA 2002 R. Z PÉ N. ZM

KIERUNKI POLITYKI PRZESTRZENNEJ W ZAKRESIE PRZEZNACZENIA TERENU

OZNACZENIA

granicze obszaru objętego planem



- GRANICE MIASTA
- TERENY OTWARTE
  - LASY WRAZ Z LEŚNICZÓWKAMI
  - DOLINY I OBNIŻENIA DOLNE PEŁNIĄCE ROLĘ KORYTARZY EKOLOGICZNYCH
  - WODY OTWARTE
  - TERENY ROLNE Z MOŻLIWOŚCIĄ PRZEKSZTAŁCEN W ZALEŻNOŚCI OD POTRZEB DO PRZEŚĄDZENIA W PLANACH MIEJSKOWYCH
  - GRANICA TERENÓW O POTENCJALNYCH MOŻLIWOŚCIACH FRAGMENTARYCZNEGO ZAGOSPODAROWANIA PO OPRACOWANIU SZCZEGÓLWEJ WALORYZACJI PRZYRODNICZEJ
  - STREFA EKOTONOWA
- TERENY ZAINWESTOWANE
  - TERENY ZABUDOWY WIELORODZINNEJ WRAZ Z USŁUGAMI STOPNIA PODSTAWOWEGO
  - TERENY ZABUDOWY JEDNORODZINNEJ WRAZ Z USŁUGAMI STOPNIA PODSTAWOWEGO
  - TERENY ZABUDOWY JEDNORODZINNEJ Z DOPUSZCZENIEM ZORGANIZOWANEJ ZABUDOWY WIELORODZINNEJ
  - TERENY ZABUDOWY MIESZKANIOWEJ Z DOPUSZCZENIEM USŁUG
  - TERENY USŁUG STOPNIA PONADPODSTAWOWEGO
  - TERENY CENTRUM OGÓLNOGOSPODARSTWA
  - TERENY USŁUG LOKALNYCH (CENTRA DZIELNICOWE)
  - TERENY WIELOPROFILIOWYCH USŁUG OGÓLNOGOSPODARSTWA I PONADLOKALNYCH
  - WIELOFUNKCYJNE TERENY AKTYWNOŚCI GOSPODARZEJ O CHARAKTERZE WYTWÓRCZYM
  - TERENY SPORTU I REKREACJI
  - TERENY REKREACJI Z DOPUSZCZENIEM GOSPODARKI RYBNEJ
  - TERENY ZIELENI URZĄDZONEJ
  - TERENY CMENTARZY
  - TERENY OGRÓDKÓW DZIAŁKOWYCH
  - TERENY OGRÓDKÓW DZIAŁKOWYCH Z MOŻLIWOŚCIĄ PRZEKSZTAŁCEN W ZALEŻNOŚCI OD POTRZEB DO PRZEŚĄDZENIA W PLANACH MIEJSKOWYCH
  - TERENY KOMUNALNEJ OBSŁUGI MIASTA Z DOPUSZCZENIEM DZIAŁALNOŚCI GOSPODARZEJ
  - LINE KOLEJOWE WRAZ Z PRZYSTANKAMI
  - DROGI I ULICE
  - REZERWA TERENU DLA TRASY O ZNACZENIU PONADLOKALNYM

# ZAŁĄCZNIK NR 1

DO UCHWAŁY NR ..... RADY MIASTA TYCHY Z DNIA .....

W SPRAWIE MIEJSCOWEGO PLANU ZAGOSPODAROWANIA PRZESTRZENNEGO DLA OBSZARU POŁOŻONEGO W REJONIE ULICY HARCERSKIEJ W TYCHACH

RYSUNEK PLANU SKALA 1 : 500

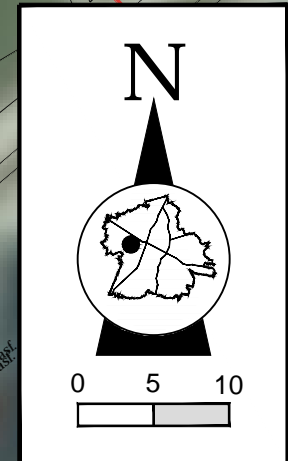
## LEGENDA :

### OZNACZENIA OBOWIĄZUJĄCE

- granicze obszaru objętego planem
- linie rozgraniczające tereny o różnym przeznaczeniu lub różnych zasadach zagospodarowania
- 1 KS teren parkingu
- 2 ZP - 5 ZP tereny zieleni urządzonej

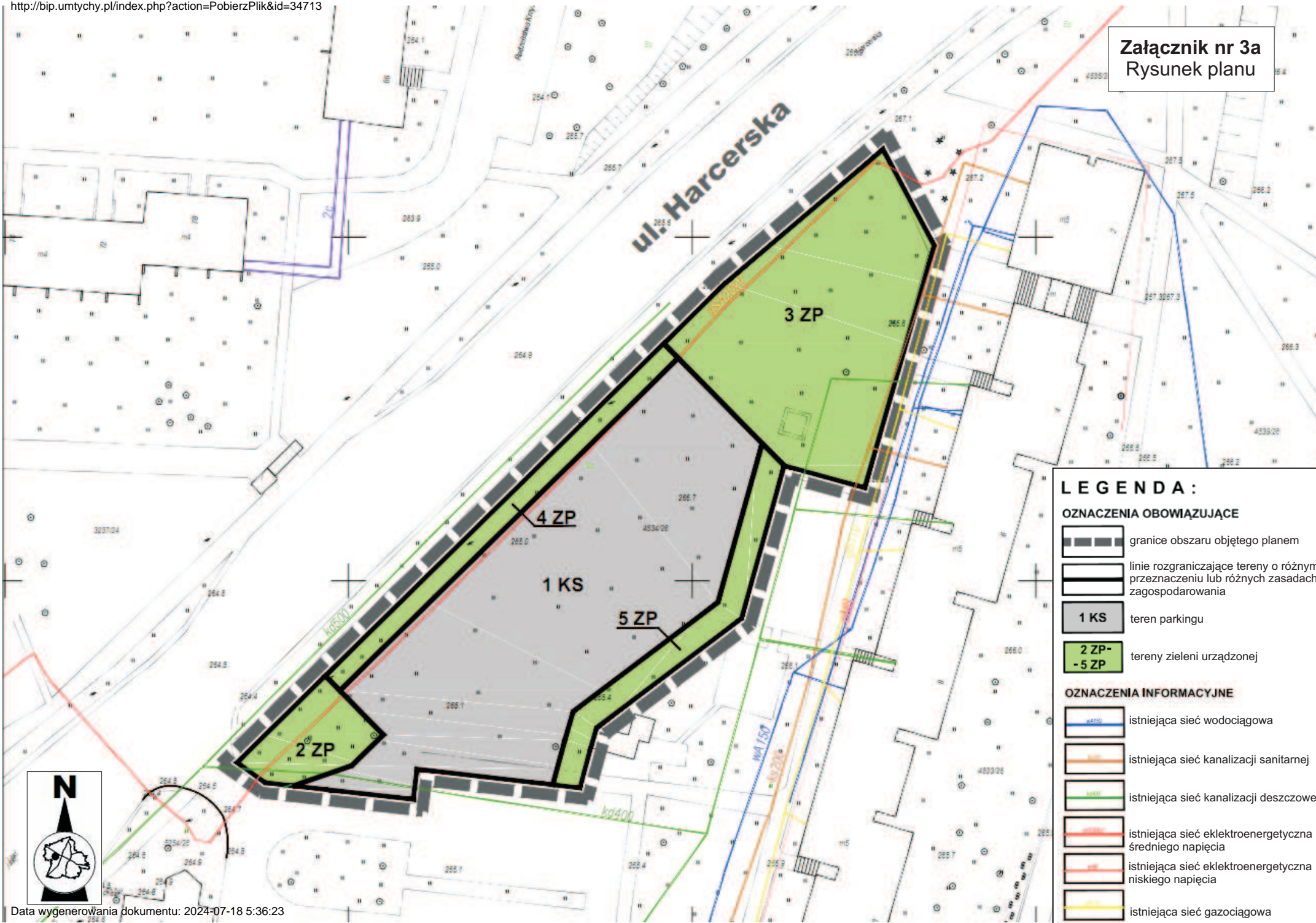
### OZNACZENIA INFORMACYJNE

- wA150 istniejąca sieć wodociągowa
- ks200 istniejąca sieć kanalizacji sanitarnej
- kd400 istniejąca sieć kanalizacji deszczowej
- eSA20kV istniejąca sieć elektroenergetyczna średniego napięcia
- eNB istniejąca sieć elektroenergetyczna niskiego napięcia
- gB110 istniejąca sieć gazociągowa





Załącznik nr 3a  
Rysunek planu



**LEGENDA :**

**OZNACZENIA OBOWIĄZUJĄCE**

- granice obszaru objętego planem
- linie rozgraniczające tereny o różnym przeznaczeniu lub różnych zasadach zagospodarowania
- 1 KS teren parkingu
- 2 ZP - 5 ZP tereny zieleni urządzonej

**OZNACZENIA INFORMACYJNE**

- istniejąca sieć wodociągowa
- istniejąca sieć kanalizacji sanitarnej
- istniejąca sieć kanalizacji deszczowej
- istniejąca sieć elektroenergetyczna średniego napięcia
- istniejąca sieć elektroenergetyczna niskiego napięcia
- istniejąca sieć gazociągowa





obszar objęty planem

**LIPIENNIKI  
W DĄBROWIE GÓRNICZEJ**  
33,3 km

**TORFOWISKO  
SOSNOWIEC - BORY**  
27,6 km

**STAWY W BRZESZCZACH**  
PLB120009

**DOLINA  
DOLNEJ SKAWY**  
PLB120005

**DOLINA GÓRNEJ WISŁY**  
PLB240001

|   |   |
|---|---|
|     | <b>Pracownia:</b><br>40-020 Katowice<br>ul. Przemysłowa 10<br>tel. (0-32) 785 91 84<br>tel/fax (0-32) 785 91 85 |
| <b>OBSLUGA ŚRODOWISKOWA</b>   | <b>DORADZTWO PRAWNE</b>   |
|     | Lokalizacja obszaru objętego planem   |
|     | Obszary Natura 2000 wymienione w Rozporządzeniu z dnia 12 stycznia 2011 roku                                    |
|     | Obszary Natura 2000 nie wymienione w ww. Rozporządzeniu   |
|     | Parki Krajobrazowe  |
|     | Rezerwy przyrody/użytki ekologiczne   |
| Lokalizacja obszaru opracowania na tle obszarów chronionych, w tym obszarów NATURA 2000 |   |
| Skala 1:200 000   | Załącznik nr 4  |