



# Geologic

44-203 Rybnik, Strzelecka 78

Tel: 502773557

email: geologic1@wp.pl

## PROGNOZA ODDZIAŁYWANIA NA ŚRODOWISKO MIEJSCOWEGO PLANU ZAGOSPODAROWANIA PRZESTRZENNEGO DLA OBSZARU POŁOŻONEGO W REJONIE ULICY JAŚKOWICKIEJ



**Zleceniodawca:** Urząd Miasta Tychy  
Aleja Niepodległości 49  
43-110 Tychy

**Autor:** mgr Tomasz Miłowski

**Data wykonania:** listopad 2016 r.

## SPIS TREŚCI

1. WPROWADZENIE .....	4
1.1 CEL, ZAKRES PRACY, POWIĄZANIA Z INNYMI DOKUMENTAMI.....	4
1.2 METODY ZASTOSOWANE PRZY SPORZĄDZANIU PROGNOZY.....	5
1.3 CELE OCHRONY ŚRODOWISKA USTANOWIONE NA SZCZEBLU MIĘDZYNARODOWYM, WSPÓLNOTOWYM I KRAJOWYM, ISTOTNE Z PUNKTU WIDZENIA PROJEKTOWANEGO DOKUMENTU, ORAZ SPOSOBY, W JAKICH TE CELE I INNE PROBLEMY ŚRODOWISKA ZOSTAŁY UWZGLĘDNIONE PODCZAS OPRACOWYWANIA DOKUMENTU.....	6
1.4 USTALENIA I GŁÓWNE CELE PROJEKTU MIEJSCOWEGO PLANU ZAGOSPODAROWANIA PRZESTRZENNEGO .....	6
2. CHARAKTERYSTYKA ŚRODOWISKA.....	8
2.1 POŁOŻENIE FIZYCZNO-GEOGRAFICZNE.....	8
2.2 BUDOWA GEOLOGICZNA .....	8
2.3 WODY POWIERZCHNIOWE.....	8
2.4 WODY PODZIEMNE .....	8
2.5 KLIMAT .....	9
2.6 POWIERZCHNIA ZIEMI.....	9
2.6.1 UKSZTAŁTOWANIE TERENU, ZAGROŻENIE OSUWISKOWE .....	11
2.6.2 GLEBY .....	11
2.7 ZASOBY NATURALNE.....	11
2.8 PRZYRODA OŻYWIONA .....	11
2.9 OBSZARY CHRONIONE NA PODSTAWIE USTAWY Z 16 KWIETNIA 2004 .....	12
2.10 KRAJOBRAZ .....	12
2.11 ZABYTKI I OBIEKTY O WARTOŚCIACH KULTUROWYCH.....	12
3. OCENA POTENCJALNYCH ZMIAN STANU ŚRODOWISKA PRZY BRAKU REALIZACJI USTALEŃ PLANU	12
4. ISTNIEJĄCE PROBLEMY OCHRONY ŚRODOWISKA ISTOTNE Z PUNKTU WIDZENIA REALIZACJI PROJEKTOWANEGO DOKUMENTU, W SZCZEGÓLNOŚCI DOTYCZĄCE OBSZARÓW PODLEGAJĄCYCH OCHRONIE NA PODSTAWIE USTAWY Z DNIA 16 KWIETNIA 2004 R. O OCHRONIE PRZYRODY.....	12
5. SKUTKI DLA ŚRODOWISKA WYNIKAJĄCE Z REALIZACJI USTALEŃ PLANU .....	13
5.1 WPŁYW NA WODY POWIERZCHNIOWE.....	13
5.2 WPŁYW NA WODY PODZIEMNE .....	13
5.3 WPŁYW NA KLIMAT .....	14
5.4 POWIERZCHNIA ZIEMI.....	14
5.4.1 WPŁYW NA UKSZTAŁTOWANIE TERENU.....	14
5.4.2 WPŁYW NA GLEBY .....	14
5.5 WPŁYW NA ZASOBY NATURALNE.....	14
5.6 WPŁYW NA PRZYRODĘ OŻYWIONĄ.....	14
5.7 WPŁYW NA OBSZARY CHRONIONE NA PODSTAWIE USTAWY Z 16 KWIETNIA 2004 .....	15

5.8 WPŁYW NA KRAJOBRAZ .....	15
5.9 WPŁYW NA ZABYTKI I OBIEKTY O WARTOŚCIACH KULTUROWYCH.....	15
5.10 WPŁYW NA WARUNKI I JAKOŚĆ ŻYCIA MIESZKAŃCÓW .....	15
5.10.1 JAKOŚĆ POWIETRZA ATMOSFERYCZNEGO.....	15
5.10.2 KLIMAT AKUSTYCZNY .....	16
5.10.3 POLA ELEKTROMAGNETYCZNE .....	17
5.10.4 GOSPODARKA ODPADAMI .....	17
5.10.5 ZAGROŻENIE POWODZIOWE .....	17
5.10.6 ZAGROŻENIE OSUWISKOWE .....	17
6. PRZEWIDYWANE MOŻLIWOŚCI TRANSGRANICZNEGO ODDZIAŁYWANIA NA ŚRODOWISKO .....	17
7. ROZWIĄZANIA MAJĄCE NA CELU ZAPOBIEGANIE, OGRANICZANIE LUB KOMPENSACJE PRZYRODNICZĄ NEGATYWNYCH ODDZIAŁYWAŃ NA ŚRODOWISKO .....	17
8. MOŻLIWOŚCI ROZWIĄZAŃ ALTERNATYWNYCH DLA OBSZARU NATURA 2000 .....	19
9. PROPOZYCJE DOTYCZĄCE PRZEWIDYWANYCH METOD ANALIZY SKUTKÓW REALIZACJI POSTANOWIEŃ PROJEKTOWANEGO PLANU ORAZ CZĘSTOTLIWOŚCI JEJ PRZEPROWADZANIA .....	19
10. STRESZCZENIE W JĘZYKU NIESPECJALISTYCZNYM.....	20
11. LITERATURA .....	22
12. DOKUMENTACJA FOTOGRAFICZNA .....	22

**Spis rysunków**

**Rys. 1 Położenie geograficzne analizowanego terenu**

## **1. WPROWADZENIE**

### **1.1 CEL, ZAKRES PRACY, POWIĄZANIA Z INNYMI DOKUMENTAMI**

Przedmiotem opracowania jest prognoza oddziaływania na środowisko projektu miejscowego planu zagospodarowania przestrzennego miasta Tychy dla terenu położonego w rejonie ul. Jaśkowickiej. Prognoza została wykonana na zlecenie Urzędu Miasta w Tychach.

Obowiązek sporządzenia prognozy oddziaływania na środowisko projektu miejscowego planu zagospodarowania przestrzennego wynika z przepisu art. 51 ust 1 ustawy z dnia 3 października 2008 r. o udostępnianiu informacji o środowisku i jego ochronie, udziale społeczeństwa w ochronie środowiska oraz o ocenach oddziaływania na środowisko (t.j. Dz. U. z 2016 r. poz. 353 ze zm.).

Podstawowym celem prognozy jest wykazanie, jak określone w planie kierunki zagospodarowania przestrzennego gminy wpłyną na środowisko i czy, a jeśli tak to w jakim stopniu spowodują powstanie oddziaływań o charakterze znaczącym. Ze względu na dużą złożoność zjawisk przyrodniczych, ograniczony zakres rozpoznania środowiska oraz ogólny charakter dokumentów planistycznych, ocena potencjalnych przekształceń środowiska wynikających z projektowanego przeznaczenia terenu ma formę prognozy. Prognoza nie jest dokumentem rozstrzygającym o słuszności realizacji zamierzeń inwestycyjnych przewidzianych nowymi ustaleniami planu, a jedynie przedstawia prawdopodobne skutki jakie niesie za sobą realizacja ustaleń planu na poszczególne komponenty środowiska w ich wzajemnym powiązaniu, w szczególności na ekosystemy, krajobraz, a także na ludzi, dobra materialne oraz dobra kultury.

Niniejsza prognoza została sporządzona w oparciu o wymogi wynikające z przepisu art. 51 ust 2 ustawy z dnia 3 października 2008 r. o udostępnianiu informacji o środowisku i jego ochronie, udziale społeczeństwa w ochronie środowiska oraz o ocenach oddziaływania na środowisko (t.j. Dz. U. z 2016 r. poz. 353 ze zm.).

Zgodnie z wyżej wymienionym artykułem sporządzana prognoza:

a) zawiera

- ustalenia i główne cele projektu miejscowego planu zagospodarowania przestrzennego fragmentu miasta Tychy oraz jego powiązania z innymi dokumentami,
- informacje o metodach zastosowanych przy sporządzaniu prognozy,
- informacje na temat przewidywanych możliwości transgranicznego oddziaływania na środowisko,
- propozycje dotyczące przewidywanych metod analizy skutków realizacji postanowień projektowanego planu oraz częstotliwości jej przeprowadzania,
- streszczenie sporządzone w języku niespecjalistycznym,

b) określa, analizuje i ocenia

- istniejący stan środowiska,
- potencjalne zmiany stanu środowiska przy braku realizacji postanowień projektowanego dokumentu,

- przewidywane znaczące oddziaływania na środowisko przy realizacji postanowień projektowanego dokumentu,
- istniejące problemy ochrony środowiska istotne z punktu widzenia realizacji projektowanego dokumentu,
- cele ochrony środowiska ustanowione na szczeblu międzynarodowym, wspólnotowym i krajowym istotne z punktu widzenia projektowanego dokumentu oraz sposoby w jakich te cele zostały uwzględnione,

c) przedstawia

- rozwiązania mające na celu zapobieganie, ograniczanie lub kompensację przyrodniczą negatywnych oddziaływań na środowisko,
- możliwości rozwiązań alternatywnych w odniesieniu do obszaru Natura 2000.

Projekt miejscowego planu zagospodarowania przestrzennego fragmentu miasta Tychy powiązany jest z następującymi dokumentami:

- Plan Zagospodarowania Przestrzennego Województwa Śląskiego z 2016 r. przyjęty uchwałą Sejmiku Województwa Śląskiego Nr V/26/2/2016 z dnia 29 sierpnia 2016 r. (Dz. Urz. Woj. Śl. z dnia 13 września 2016r., poz. 4619);
- Studium uwarunkowań i kierunków zagospodarowania przestrzennego miasta Tychy, uchwalone Uchwałą Nr 0150/III/40/2002 Rady Miasta Tychy z dnia 18 grudnia 2002 r. ze zm.;
- Uchwała Nr XIV/216/15 Rady Miasta Tychy z dnia 24 września 2015 r. w sprawie miejscowego planu zagospodarowania przestrzennego dla obszaru położonego w rejonie ulic: Jaśkowskiej, Stoczniovców'70 i Bielskiej w Tychach - etap III – obowiązujący na analizowanym terenie mpzp;
- Opracowanie ekofizjograficzne dla miasta Tychy, Etap IB weryfikacja i uzupełnienie materiałów planistycznych sporządzanych na potrzeby zmiany studium, analizy wzajemnych współzależności uwarunkowań zagospodarowania przestrzennego, Biuro Rozwoju Regionu sp. z o. o., październik 2010 r.;

## **1.2 METODY ZASTOSOWANE PRZY SPORZĄDZANIU PROGNOZY**

W celu sporządzenia prognozy przeprowadzono następujące prace:

- zaznajomiono się z projektem miejscowego planu zagospodarowania przestrzennego, w tym z wnioskami do planu,
- zaznajomiono się z danymi fizjograficznymi oraz innymi dostępnymi opracowaniami sozologicznymi obejmującymi obszar objęty prognozą,
- dokonano oceny projektu MPZP w odniesieniu do obowiązujących aktów prawnych, w tym przepisów gminnych,
- przeprowadzono wizję obszaru objętego prognozą w październiku 2016 r.,

- dokonano analizy czynników potencjalnie mogących przynieść negatywne skutki dla środowiska,

### **1.3 CELE OCHRONY ŚRODOWISKA USTANOWIONE NA SZCZEBLU MIĘDZYNARODOWYM, WSPÓLNOTOWYM I KRAJOWYM, ISTOTNE Z PUNKTU WIDZENIA PROJEKTOWANEGO DOKUMENTU, ORAZ SPOSOBY, W JAKICH TE CELE I INNE PROBLEMY ŚRODOWISKA ZOSTAŁY UWZGLĘDNIONE PODCZAS OPRACOWYWANIA DOKUMENTU**

W projekcie miejscowego planu zagospodarowania przestrzennego miasta Tychy powinny zostać uwzględnione priorytety w zakresie ochrony środowiska wynikające z dokumentów ustanowionych na szczeblu rządowym, samorządowym, porozumień międzynarodowych oraz projektów dokumentów i dyrektyw Unii Europejskiej.

Poszczególne dyrektywy, międzynarodowe akty prawne zostały wdrożone do polskiego prawodawstwa i tym samym znalazły swoje odzwierciedlenie w projektowanym dokumencie. Projekt analizowanego dokumentu uwzględnia wytyczne i cele ochrony środowiska przyjęte w wyżej wymienionych dyrektywach i konwencjach, poprzez zamieszczenie zapisów dotyczących różnych aspektów środowiska, zwłaszcza w zakresie jego ochrony. Uzyskano w ten sposób wysoką zgodność z dokumentami planistycznymi różnego szczebla, co pozwala wnioskować, że związane z nimi cele będą osiągnane również przez ustalenia funkcjonalne wynikające z projektu planu. Zostało utrzymane założenie strategiczne dokumentów wszystkich poziomów, że celem generalnym rozwoju jest rozwój zrównoważony, przez który należy rozumieć zrównoważony udział wszystkich istotnych czynników ekologicznych, gospodarczych i społecznych.

### **1.4 USTALENIA I GŁÓWNE CELE PROJEKTU MIEJSCOWEGO PLANU ZAGOSPODAROWANIA PRZESTRZENNEGO**

Do zmiany miejscowego planu zagospodarowania przestrzennego przewidziano niewielki teren o powierzchni ok. 0,55 ha położony w Żwakowie. Obecnie na tym terenie obowiązuje miejscowy plan zagospodarowania przestrzennego Uchwała Nr XIV/216/15 Rady Miasta Tychy z dnia 24 września 2015 r. w sprawie miejscowego planu zagospodarowania przestrzennego dla obszaru położonego w rejonie ulic: Jaśkowickiej, Stoczniowców'70 i Bielskiej w Tychach - etap III. W planie tym ustalono w południowej części tereny usługowe – U, zaś w części północnej tereny KS - parkingów. Celem zmiany planu jest umożliwienie rozwoju zabudowy mieszkaniowej wielorodzinnej i jednorodzinnej. Zabudowa mieszkaniowa wielorodzinną nawiązywałaby do zabudowy, która znajduje się po zachodniej stronie analizowanego terenu. Z kolei funkcja zabudowy mieszkaniowej jednorodzinnej będzie stanowiła kontynuację tej funkcji wskazanej na terenach położonych na południe od granic obszaru objętego planem. W projekcie miejscowego planu zagospodarowania przestrzennego ustalono następujące przeznaczenia terenów:

- MN - teren zabudowy mieszkaniowej jednorodzinnej;
- MW - teren zabudowy mieszkaniowej wielorodzinnej;
- KS - teren parkingów;
- KDW - teren komunikacji – droga wewnętrzna;

Po obu stronach ul. Jaśkowickiej jest już obecnie usytuowana różnego typu zabudowa. Analizowany teren jak do tej pory nie był zabudowany, znajduje się on pomiędzy marketem typu dyskont, a budynkami zabudowy mieszkaniowej wielorodzinnej. Projekt planu umożliwi realizację parkingów wzdłuż ul. Jaśkowickiej, zabudowy mieszkaniowej wielorodzinnej w centralnej części obszaru oraz zabudowy mieszkaniowej jednorodzinnej w południowej części obszaru. W wyniku realizacji ustaleń planu może powstać zabudowa, która stanowiła będzie uzupełnienie zabudowy już istniejącej wzdłuż ul. Jaśkowickiej. Na terenie objętym planem nie występują jakiegokolwiek uwarunkowania środowiska, które miałyby istotny wpływ na jego ustalenia. Nie występują tu obszary i tereny górnicze, formy ochrony przyrody, zjawiska powodziowe i osuwiskowe, zabytki. Analizowany teren nie był również proponowany do objęcia ochroną ze względu na wartości przyrodnicze.

Projektowana zmiana planu nie będzie miała większego wpływu na środowisko, gdyż na analizowanym terenie brak jest szczególnych wartości przyrodniczych. W sąsiedztwie terenu objętego planem nie występują cenne siedliska przyrodnicze, które narażone byłyby na ewentualne zniszczenie. Dodatkowym argumentem przemawiającym za brakiem wystąpienia znaczących oddziaływań jest charakter proponowanych przeznaczeń terenu, czyli tereny zabudowy mieszkaniowej, które zwykle nie generują znaczących oddziaływań.

## **2. CHARAKTERYSTYKA ŚRODOWISKA**

### **2.1 POŁOŻENIE FIZYCZNO-GEOGRAFICZNE**

Miejscowym planem zagospodarowania przestrzennego objęty został obszar położony w południowo-zachodniej części miasta Tychy, w Żwakowie. Od północy analizowany teren ogranicza ul. Jaśkowicka, od zachodu zabudowa mieszkaniowa wielorodzinna, od wschodu dyskont handlowy Netto. Od południa granicę stanowią wydzielenia ewidencyjne, nie wyróżnia się ona w terenie. Powierzchnia terenu objętego planem wynosi ok. 0,55 ha. Lokalizację terenu pokazano na załączniku mapowym.

Według podziału na jednostki fizyczno-geograficzne J. Kondrackiego<sup>1</sup> analizowany teren znajduje się w prowincji Karpaty Zachodnie z Podkarpaciem Zachodnim i Północnym (51), w podprowincji Podkarpacie Północne (512), w makroregionie Kotlina Oświęcimska (512.2), w mezoregionie Równina Pszczyńska (512.21) .

### **2.2 BUDOWA GEOLOGICZNA**

Na terenie miasta Tychy głęboko pod utworami trzeciorzędowymi występują węglonośne utwory karbonu, reprezentowane przez górnokarbońskie zlepieńce, piaskowce, mułowce i węgiel kamienny warstw łaziskich oraz iłowce, mułowce i węgiel kamienny warstw załęskich i orzeskich (seria mułowcowa). Na utworach karbońskich zalegają trzeciorzędowe utwory starszego miocenu Nb tworzone przez iły piaszczyste i margliste, piaski, żwiry i łupki ilaste z gipsem i anhydrytem oraz sole kamienne.<sup>2</sup> Na nich zalegają utwory związane z okresem zlodowaceń. Zgodnie ze Szczegółową Mapą Geologiczną Polski ark. Tychy<sup>3</sup> na analizowanym terenie zalegają gliny zwałowe deponowane tu w trakcie zlodowacenia południowopolskiego.

### **2.3 WODY POWIERZCHNIOWE**

Na analizowanym terenie ani w jego pobliżu nie występują jakiegokolwiek cieków powierzchniowych, brak jest tu także jakiegokolwiek zbiorników wód stojących. Nie występują tu również zjawiska powodziowe.

Na analizowanym terenie nie występują cieków, które zostały zaliczone do jednolitych części wód powierzchniowych. Teren ten znajduje się natomiast w zlewni JCWP PLRW200017211849 - Potok Żwakowski.

### **2.4 WODY PODZIEMNE**

Według Mapy hydrogeologicznej w skali 1:200000 ark. Gliwice<sup>4</sup> analizowany teren położony jest w Regionie Przedkarpackim XXII, w podregionie Przedkarpacko-Śląskim XXII7. Główny poziom użytkowy stanowią tu utwory czwartorzędowe wykształcone jako piaski i żwiry, zalegające na głębokości do 30 m.

Według Mapy Hydrogeologicznej Polski ark. Tychy<sup>5</sup> na analizowanym terenie głównym użytkowym piętnem wodonośnym są utwory karbońskie.

---

<sup>1</sup> Kondracki J., Geografia Regionalna Polski, PWN, Warszawa 2001;

<sup>2</sup> Kotliccy G. i S., Mapa geologiczna Polski w skali 1:200000, ark. Gliwice, WG, Warszawa, 1979 r.;

<sup>3</sup> Wilanowski S., Szczegółowa Mapa Geologiczna Polski ark. Tychy, PIG, Warszawa, 2003 r.;

<sup>4</sup> Kotlicka G., Wagner J., Mapa Hydrogeologiczna Polski w skali 1:200000, ark. Gliwice, WG, Warszawa, 1986 r.;

<sup>5</sup> Wagner J., Chmura A., Mapa Hydrogeologiczna Polski ark. Tychy, PIG, Warszawa, 2002 r.



Karbońskie piętro wodonośne budują przepuszczalne piaskowce, piaskowce zlepieńcowate lub zlepieńce warstw łaziskich, rozdzielone na kilka poziomów nieprzepuszczalnymi wkładkami i warstwami ilowców. Skały tego piętra są kolektorem znacznej ilości wód, choć skomplikowana tektonika i rozdzielenie poziomów wodonośnych powoduje, że wydajności pojedynczych otworów studziennych są silnie zróżnicowane. Poziomy wodonośne zasilane są z powierzchni - na wychodniach warstw łaziskich, lub poprzez przepuszczalne utwory czwartorzędu, a lokalnie również triasu. Mapa Hydrogeologiczna Polski ark. Tychy wydziela na tym terenie jednostkę i hydrogeologiczną tj. **4bcC3III**. Parametry tej jednostki podano w tabeli poniżej. Wodonośność potencjalnej studni wierconej wynosi 30 – 50 m<sup>3</sup>h miejscami do 70 m<sup>3</sup>h. Jakość wód jest średnia, wymagają one uzdatnienia (IIb).

Tabela 1 Główne parametry jednostki hydrogeologicznej

Symbol jednostki hydrogeologicznej	Piętro wodonośne	Głębokość występowania	Miąższość [m]	Współczynnik filtracji [m/24h]	Przewodność warstwy wodonośnej [m <sup>2</sup> /24h]	Moduł zasobów odnawialnych [m <sup>3</sup> /24h/km <sup>2</sup> ]	Moduł zasobów dyspozycyjnych [m <sup>3</sup> /24h/km <sup>2</sup> ]
4bcC3III	C	15 - 50	Śr. 70	2,9	203	415	259

Według Mapy wstępnej waloryzacji głównych zbiorników wód podziemnych (Skrzypczak [red], 2003) na analizowanych terenach nie występują główne zbiorniki wód podziemnych. Również w Rozporządzeniu Rady Ministrów z dnia 27 czerwca 2006 r. w sprawie przebiegu granic obszarów dorzeczy i regionów wodnych (Dz. U. 2006 nr 126 poz. 878) nie pojawia się informacja o występowaniu GZWP na analizowanym terenie.

Analizowany teren znajduje się w jednolitej części wód podziemnych nr 141.

#### Ujęcia wód powierzchniowych i podziemnych

Na analizowanym terenie, ani w jego pobliżu nie występują ujęcia wód podziemnych lub powierzchniowych, nie występują również ich strefy ochronne.

## 2.5 KLIMAT<sup>6</sup>

Według regionalizacji rolniczo-klimatycznej R. Gumińskiego, obszar opracowania należy do dzielnicy częstochowsko-kieleckiej. Tychy znajdują się na południowym skraju tej dzielnicy. Na warunki klimatyczne na tym terenie znaczny już wpływ wywiera bliskość Bramy Morawskiej i Beskidów. Ogólnie klimat jest tu nieco cieplejszy i bardziej wilgotny niż przeciętnie w obrębie całej dzielnicy klimatycznej.

W zakresie większości charakterystyk meteorologicznych, dla obszaru miasta, za najbardziej reprezentatywne uznano dane pochodzące ze stacji meteorologicznej w Katowicach - Muchowcu:

- średnia roczna temperatura powietrza: 7,9°C,
- średnia roczna temperatura powietrza najcieplejszego miesiąca (lipiec): 17,3°C,
- średnia roczna temperatura powietrza najchłodniejszego miesiąca (styczeń): -2,3°C,
- najwyższa maksymalna temperatura powietrza (29.08.1992): 36,0°C,
- najniższa minimalna temperatura powietrza (08.01.1987): -27,4°C,

<sup>6</sup> Na podstawie: Opracowanie ekofizjograficzne dla miasta Tychy, Etap IB weryfikacja i uzupełnienie materiałów planistycznych sporządzanych na potrzeby zmiany studium, analizy wzajemnych współzależności uwarunkowań zagospodarowania przestrzennego, Biuro Rozwoju Regionu sp. z o.o., październik 2010 r.;

- średnie roczne sumy opadów atmosferycznych: 724 mm, w półroczu ciepłym (maj – październik) - 458 mm,
- maksymalny zanotowany opad dobowy (21.04.1972): 82 mm,
- średnia liczba dni z mgłą w roku: 55 dni,
- średni czas zalegania pokrywy śnieżnej: 60 dni w roku,
- przeważające wiatry: ok. 50% wiatrów z sektora zachodniego
- czas trwania okresu wegetacyjnego: 210 - 220 dni.

Przeważają wiatry z sektora zachodniego – ok. 50%. Porównując dane z Katowic i Bierunia zauważa się znaczne różnice w udziale wiatrów wiejących z południa i północy oraz cisz. Świadczy to o istotnym wpływie czynników modyfikujących przepływ wiatrów, głównie orograficznych. Jest to szczególnie widoczne w przypadku lokalizacji posterunku w Bieruniu. Kierunek oraz prędkość wiatru ma istotne znaczenie dla rozpraszania zanieczyszczeń. W przypadku emitorów wysokich można przyjąć ogólną zasadę, że będzie to następować zgodnie z ogólną cyrkulacją powietrza, a więc najczęściej z zachodu na wschód. Na niższej wysokości lokalne warunki przewietrzania mogą odbiegać od tej zasady. Możliwe jest przede wszystkim znaczne zróżnicowane siły wiejących wiatrów z poszczególnych kierunków.

Opady atmosferyczne są mierzone na posterunku opadowym w Tychach. Blisko połowa opadów przypada na 4 ciepłe (wiosenno-letnie) miesiące (maj – sierpień). Najniższe opady są notowane w miesiącach zimowych (styczeń, luty). Są wówczas ponad dwukrotnie mniejsze jak w miesiącach letnich (lipiec, sierpień), kiedy są najwyższe.

**Tabela 2 Opady atmosferyczne na posterunku w Tychach w wieloleciu 1961-2000**

	Sumy miesięcznych opadów												Suma roczna
	XI	XII	I	II	III	IV	V	VI	VII	VIII	IX	X	
<b>Rok normalny</b>	52	49	42	41	45	51	80	90	95	81	61	51	<b>738</b>
<b>Rok suchy (1982)</b>	38	64	43	8	10	29	49	113	78	59	18	26	<b>535</b>
<b>Rok wilgotny (1962)</b>	121	52	51	61	73	102	220	83	158	65	100	36	<b>1122</b>

Zgodnie z art. 87 ustawy Prawo ochrony środowiska oraz Rozporządzeń Ministra Środowiska z dnia 2 sierpnia 2012 r. w sprawie stref, w których dokonuje się oceny jakości powietrza (Dz. U. poz. 914), oraz z dnia 24 sierpnia 2012 r. w sprawie poziomów niektórych substancji w powietrzu (Dz. U. poz. 1031), oceny jakości powietrza – w zakresie zawartości SO<sub>2</sub>, NO<sub>2</sub>, NO<sub>x</sub>, CO, C<sub>6</sub>H<sub>6</sub>, O<sub>3</sub>, pyłu PM<sub>2,5</sub> pyłu PM<sub>10</sub> oraz zawartych w pyłe PM<sub>10</sub> benzo(a)pirenu, ołowiu, arsenu, kadmu i niklu – odnoszone są do stref będących wydzielonymi jednostkami terytorialnymi. Strefy te definiowane są na podstawie kryterium liczby mieszkańców zamieszkujących dany obszar: aglomeracji, większych miast i pozostałej części województwa. Analizowany obszar, jak i całe miasto Tychy znajduje się w obrębie Aglomeracji Górnośląskiej (kod: PL2401). Na analizowanym terenie nie znajduje się żadna stacja pomiarowa. Najbliżej położoną stacją pomiarową w Aglomeracji Górnośląskiej jest stacja w Tychach przy ul. Tołstoja. Jak wynika z raportu o stanie środowiska dla województwa śląskiego z 2013 r. przekroczenia dotyczyły benzo(a)pirenu, pyłu zawieszzonego PM<sub>2,5</sub>, pyłu zawieszzonego PM<sub>10</sub> oraz ozonu. Ze względu na przekroczenia jakości

powietrza atmosferycznego cała strefa została zaliczona do klasy C<sup>7</sup>. Bezpośrednią przyczyną złego stanu jakościowego powietrza na analizowanym terenie jest niska emisja z palenisk domowych. Zjawisko to jest szczególnie dotkliwe w okresie grzewczym i jest typowe dla terenów zabudowy mieszkaniowej jednorodzinnej. Na zjawisko niskiej emisji, która źródła ma bezpośrednio na obszarze miasta Tychy nakłada się napływ zanieczyszczeń z silnie uprzemysłowionych terenów Aglomeracji Górnośląskiej.

## **2.6 POWIERZCHNIA ZIEMI**

### **2.6.1 UKSZTAŁTOWANIE TERENU, ZAGROŻENIE OSUWISKOWE**

Analizowany teren położony jest w obrębie rozległej, płaskiej Równiny Wodnolodowcowej. Teren jest tu płaski, brak jest jakichkolwiek bardziej znaczących form geomorfologicznych, tak naturalnych, jak i antropogenicznych. Rzędne wynoszą ok. 258 m n.p.m. Obecnie na części terenu składowane są masy ziemne pochodzące z jakichś wykopów. Na analizowanym terenie nie występują osiadania terenu związane z podziemną eksploatacją górniczą ani zjawiska osuwiskowe.

### **2.6.2 GLEBY**

Według mapy glebowo-rolniczej na analizowanym terenie występują gleby pseudobielicowe, które zostały zaliczone do kompleksu żytniego bardzo dobrego. Według mapy ewidencyjnej w części południowej i centralnej wydzielono tu grunty orne klasy IVa, w części północnej zaś wydzielono drogi – dr. Powierzchnie te obecnie nie są użytkowane w sposób rolniczy. Na skutek ugorowania gleb i zarastania tego terenu roślinami ruderalnymi gleby tu występujące mogły ulec przekształceniom i degradacji.

## **2.7 ZASOBY NATURALNE**

W głębokim podłożu analizowanego terenu występuje udokumentowane złożo węgla kamiennego „Kobiór-Pszczyna” (ID Midas 373). Złożo to nigdy nie było przedmiotem eksploatacji, nie przewiduje się również jego eksploatacji w przyszłości. Na analizowanym terenie nie utworzono obszarów, ani terenów górniczych. W tabeli poniżej zamieszczono informacje dotyczącą złoża „Kobiór-Pszczyna”.

**Tabela 3 Złoża kopalin analizowanego terenu**

ID Midas	Złożo/ Zasoby geologiczne	Obszar Górniczy/ Teren górniczy/	Kopalina	Stan zagospodarowania
373	Kobiór-Pszczyna 3063506 tys. t	brak	Węgiel kamienny	Złożo rozpoznane wstępnie

## **2.8 PRZYRODA OŻYWIONA**

Analizowany teren stanowi lukę w zabudowie usytuowanej wzdłuż ul. Jaśkowickiej. Po wschodniej stronie terenu znajduje się dyskont Netto, zaś po stronie zachodniej zabudowa mieszkaniowa wielorodzinna. Po stronie południowej rozciąga się pole uprawne, jest ono oddzielone od analizowanego terenu płotem. Bezpośrednio na analizowanym terenie występują odłogowane już od lat grunty orne. Rozwijają się tu roślinność o charakterze

<sup>7</sup> Stan środowiska w województwie śląskim w 2013 roku, Biblioteka Monitoringu Środowiska, WIOŚ Katowice, 2014 r.

ruderalnym z dominującą nawłocią, wrotyczem i trzcinnikiem piaskowym. W południowo-wschodniej części terenu znajduje się fragment zadrzewień złożonych z osiki i brzozy, kontynuują się one w kierunku południowym. Zadrzewienia te usytuowane są za ogrodzeniem. Brak jest na analizowanym terenie cennych wartości świata przyrodniczego, siedlisk godnych ochrony, czy stanowisk roślin chronionych.

## **2.9 OBSZARY CHRONIONE NA PODSTAWIE USTAWY Z 16 KWIETNIA 2004**

Na analizowanym terenie nie występują jakiegokolwiek ustanowione formy ochrony przyrody, nie był on również proponowany do objęcia ochroną.

## **2.10 KRAJOBRAZ**

Ze względu na niewielką powierzchnię analizowanego terenu bardzo trudno jest mówić o krajobrazie bezpośrednio na nim. W szerszym otoczeniu dominuje tu krajobraz śródmiejski oraz krajobraz osiedli zabudowy wielorodzinnej, brak jest tu szczególnie interesujących elementów krajobrazu. Negatywną cechą tego terenu są składowane na nim masy ziemne.

## **2.11 ZABYTKI I OBIEKTY O WARTOŚCIACH KULTUROWYCH**

Na analizowanym terenie nie występują zabytki ani obiekty o wartościach kulturowych. Nie stwierdzono tu również występowania stanowisk archeologicznych.

## **3. OCENA POTENCJALNYCH ZMIAN STANU ŚRODOWISKA PRZY BRAKU REALIZACJI USTALEŃ PLANU**

Na analizowanym terenie obowiązuje już mpzp z 2015 r., w którym to ustalono przeznaczenie tereny usługowe (część południowa) oraz tereny parkingów (część północna). Tak więc w przypadku braku realizacji ustaleń planu teren ten potencjalnie mógłby zostać zabudowany zabudową usługową.

## **4. ISTNIEJĄCE PROBLEMY OCHRONY ŚRODOWISKA ISTOTNE Z PUNKTU WIDZENIA REALIZACJI PROJEKTOWANEGO DOKUMENTU, W SZCZEGÓLNOŚCI DOTYCZĄCE OBSZARÓW PODLEGAJĄCYCH OCHRONIE NA PODSTAWIE USTAWY Z DNIA 16 KWIETNIA 2004 R. O OCHRONIE PRZYRODY**

Na analizowanym obszarze nie stwierdza się występowania szczególnych problemów ochrony środowiska. Nie występują tu formy ochrony przyrody, nie było również propozycji objęcia tego terenu ochroną. Nie stwierdzono tu występowania jakichkolwiek zagrożeń dla środowiska jak np. dzięki wysypiska śmieci czy innego rodzaju przekroczenia norm.

## **5. SKUTKI DLA ŚRODOWISKA WYNIKAJĄCE Z REALIZACJI USTALEŃ PLANU**

Teren objęty projektem planu znajduje się w znacznym oddaleniu od obszarów Natura 2000, w związku z czym nie przewiduje się wystąpienia oddziaływania na jakikolwiek obszar Natura 2000. Jednocześnie realizacja ustaleń zawartych w projekcie planu dotyczących nowych obiektów nie będzie powodowała wystąpienia oddziaływań o charakterze znaczącym. W projekcie miejscowego planu zagospodarowania przestrzennego zawarto szereg rozwiązań mających na celu ograniczenie, minimalizowanie oraz kompensację negatywnych oddziaływań. Zostały one przedstawione w rozdziale 7 niniejszej prognozy. Omówienie rodzajów poszczególnych oddziaływań zostało zawarte w rozdziałach 5.1 – 5.11.

### **5.1 WPŁYW NA WODY POWIERZCHNIOWE**

Projekt planu nie wprowadza nowych terenów i sposobów zagospodarowania, które w sposób znaczący mogłyby pogorszyć jakość wód powierzchniowych. Na analizowanym terenie oraz w jego pobliżu brak jest cieków powierzchniowych czy wód stojących, nie nastąpi więc degradacja tego komponentu środowiska poprzez zajęcie terenu. Niewątpliwie powstanie nowej zabudowy mieszkaniowej wpłynie na zwiększenie ilości odprowadzanych ścieków. W celu przeciwdziałania zanieczyszczeniom projekt planu ustala następujące zasady gospodarki wodno-ściekowej:

- w zakresie zaopatrzenia w wodę, w tym w zakresie ochrony przeciwpożarowej i przeciwdziałania nadzwyczajnym zagrożeniom - nakaz dostaw wody z sieci wodociągowej;
- w zakresie odprowadzenia ścieków komunalnych - dopuszczenie odprowadzania do istniejącej oczyszczalni ścieków zlokalizowanej w Tychach-Urbanowicach poprzez sieć kanalizacji sanitarnej;
- w zakresie odprowadzenia wód opadowych lub roztopowych dopuszczenie zagospodarowania wód opadowych lub roztopowych w granicy działki budowlanej oraz odprowadzania do sieci kanalizacji deszczowej, w tym do kanałów deszczowych  $\varnothing$  200mm oznaczonych na mapie zasadniczej;

W związku z wprowadzeniem szczegółowych zasad ochrony wód powierzchniowych oraz braku zagrożenia dla wód płynących i stojących nie przewiduje się zagrożenia dla tego komponentu środowiska. Niezwykle istotny jest fakt, że cały teren objęty jest siecią kanalizacyjną, co właściwie redukuje jakiegokolwiek zagrożenia do minimum.

### **5.2 WPŁYW NA WODY PODZIEMNE**

Na analizowanym terenie występują użytkowe poziomy wodonośne w utworach karbońskich, nie wyznaczono tu jednak głównych zbiorników wód podziemnych. Nie przewiduje się szczególnego zagrożenia wód podziemnych. Powstanie nowej zabudowy z niedostatecznie rozwiązaniem systemem odprowadzania ścieków może wpłynąć na stan wód podziemnych. Dla ochrony wód podziemnych ważne będą więc ustalenia przedstawione w zakresie gospodarki ściekowej w rozdziale 5.1.

### **5.3 WPŁYW NA KLIMAT**

W szerszej skali realizacja ustaleń planu nie będzie miała wpływu na klimat oraz na znaczące zmiany występujących obecnie topoklimatów. Natomiast na pewno zmianie ulegnie mikroklimat terenów na których będzie powstawała nowa zabudowa t.j. zmianie ulegnie topoklimat, z topoklimatu terenów otwartych na topoklimat terenów zabudowanych. Zabudowanie terenów wpłynie na zwiększenie szorstkości powierzchni ziemi, a co za tym idzie na zmniejszenie warunków przewietrzania.

### **5.4 POWIERZCHNIA ZIEMI**

#### **5.4.1 WPŁYW NA UKSZTAŁTOWANIE TERENU**

Projekt planu zakłada możliwość realizacji funkcji o charakterze mieszkaniowym oraz parkingów. Realizacja tych funkcji wpłynie nieznacznie na przekształcenie powierzchni terenu. Nie należy jednak spodziewać się znaczących przekształceń. Zmiany powierzchni ziemi należy uznać za nieuniknione, towarzyszące wprowadzeniu każdego typu inwestycji, jednocześnie jednak nie powodujące znaczących przekształceń morfologii terenu.

#### **5.4.2 WPŁYW NA GLEBY**

Przy powstaniu planowanej zabudowy istniejące tu gleby ulegną zajęciu i zniszczeniu, jednak ze względu na położenie pośród istniejącej zabudowy można spodziewać się, że gleby tu już wcześniej zostały przekształcone (vide bieżące składowanie mas ziemnych oraz długotrwałe odłogowanie). Należy pamiętać, że w świetle obowiązującego prawa zgodnie z ustawą z dnia 3 lutego 1995 r. o ochronie gruntów rolnych i leśnych (t.j. Dz. U. z 2015 r. poz. 909) przekształcenie gleb klasy III na cele nierolnicze w miejscowym planie zagospodarowania przestrzennego na obszarze miast nie wymaga zgody odpowiedniego organu. Na analizowanym terenie grunty tego typu nie występują. Na skutek ustaleń projektu planu nie następuje również konieczność przekształcania gruntów leśnych na cele nieleśne, gdyż gleby takie na analizowanym terenie również nie występują.

### **5.5 WPŁYW NA ZASOBY NATURALNE**

Ewentualna budowa obiektów zabudowy mieszkaniowej i parkingów w żaden sposób nie wpłynie na możliwość eksploatacji złóż węgla znajdujących się w głębokim podłożu. Jak do tej pory nie pojawiały się sygnały o chęci podjęcia eksploatacji na tym złożu przez jakikolwiek podmiot.

### **5.6 WPŁYW NA PRZYRODĘ OŻYWIONĄ**

Analizowany teren stanowi lukę w zabudowie pośród terenów już zainwestowanych. Brak jest tu wartości przyrodniczych takich jak stanowiska roślin chronionych czy siedliska godne ochrony. Na niewielkiej powierzchni znajduje się tu zadrzewienie brzoźowo-topolowe, również ono zostanie zajęte pod zabudowę. Wprowadzenie zabudowy na analizowanym terenie, który obecnie stanowi ruderalny nieużytek oraz niskiej wartości zadrzewienie spowoduje zmianę w środowisku roślinnym wyrażającą się między innymi w zanikaniu roślinności dotychczas tu występującej na rzecz gatunków obcych na terenach realizacji zabudowy. Wprowadzone zostaną tu gatunki charakterystyczne dla zieleni urządzonej np. w formie ogrodów, zieleńców czy trawników na powierzchni biologicznie czynnej, której

wartość została wyznaczona w miejscowym planie zagospodarowania przestrzennego. Zabudowa tych terenów nie spowoduje znaczącego zubożenia wartości przyrodniczych, gdyż występująca tu roślinność ma obecnie charakter ruderalny.

Reasumując na terenie przewidzianym w planie do urbanizacji nie występują stanowiska roślin chronionych czy cenne siedliska przyrodnicze, a zmiana planu nie przyczyni się do pogorszenia stanu środowiska przyrodniczego.

## **5.7 WPŁYW NA OBSZARY CHRONIONE NA PODSTAWIE USTAWY Z 16 KWIETNIA 2004**

Teren objęty planem znajduje się poza terenami objętymi formami ochrony przyrody. Nie był on również proponowany do takiej funkcji.

Teren objęty planem nie pełni funkcji korytarzy ekologicznych dla ssaków drapieżnych i kopytnych, gdyż znajduje się pośród istniejącej zabudowy. Analizowany teren znajduje się również poza korytarzami ekologicznymi dla ptaków.

## **5.8 WPŁYW NA KRAJOBRAZ**

Analizowany teren stanowi lukę w zabudowie, która rozciąga się wzdłuż ul. Jaśkowickiej. Realizacja zabudowy mieszkaniowej oraz parkingów będzie wpisywała się w istniejący tu krajobraz poprzez kontynuację obecnych już wzdłuż ul. Jaśkowickiej funkcji. Nie przewiduje się wystąpienia znaczącej zmiany w krajobrazie, a wręcz przeciwnie, zagospodarowanie tego terenu przyczyni się do poprawy krajobrazu. W zapisach projektu planu znalazły się wskaźniki zagospodarowania i użytkowania terenów oraz zasady kształtowania ładu przestrzennego, które powinny zabezpieczyć właściwe kształtowanie się krajobrazu.

## **5.9 WPŁYW NA ZABYTKI I OBIEKTY O WARTOŚCIACH KULTUROWYCH**

Na analizowanym terenie nie występują obiekty zabytkowe, dobra kultury materialnej ani stanowiska archeologiczne.

## **5.10 WPŁYW NA WARUNKI I JAKOŚĆ ŻYCIA MIESZKAŃCÓW**

### **5.10.1 JAKOŚĆ POWIETRZA ATMOSFERYCZNEGO**

Projekt planu nie wprowadza funkcji, które w sposób znaczący mogłyby wpłynąć na potencjalne pogorszenie jakości powietrza atmosferycznego. O ile zagrożenie ze strony obiektów usługowych lub przemysłowych jest niewielkie, ponieważ muszą one spełnić szereg norm ujętych w prawie ochrony środowiska oraz objęte są bieżącym systemem monitoringu, kontroli oraz pozwoleń, o tyle poważnym zagrożeniem jest poszerzenie się funkcji mieszkaniowej (tereny MN), która ciągle jest głównym sprawcą zanieczyszczeń w formie tzw. „niskiej emisji”. W celu przeciwdziałania temu zjawisku projekt planu ustala następujące zasady zaopatrzenia w ciepło z:

- zdalaczynnej sieci ciepłowniczej zlokalizowanej poza obszarem planu,
- urządzeń zapewniających dostawę ciepła w kogeneracji, o efektywności energetycznej urządzeń min. 80%,

- indywidualnych źródeł ciepła o efektywności energetycznej urządzeń min. 80%,
- odnawialnych źródeł energii;

Należy zaznaczyć, że systemy obsługi grzewczej pozostają poza kontrolą służb ochrony środowiska, a rozwiązanie problemu niskiej emisji wymaga podjęcia działań, które wykraczają poza ramy miejscowego planu zagospodarowania. W przypadku powstania nowych terenów zabudowy mieszkaniowej jednorodzinnej jakość powietrza na skutek niskiej emisji ulegnie pogorszeniu, oczywiście o ile nie zostaną do tego czasu wprowadzone rozwiązania takie jak np. ogrzewanie z sieci ciepłowniczej. Ze względu na niewielką powierzchnię terenu objętego planem to zagrożenie jest niewielkie, ale należy mieć świadomość, że funkcja mieszkaniowa jednorodzinna będzie kontynuowana w kierunku południowym na znacznie większym terenie.

### **5.10.2 KLIMAT AKUSTYCZNY**

Dopuszczalne poziomy hałasu powinny odpowiadać wymaganiom rozporządzenia Ministra Środowiska z dnia 14 czerwca 2007 r. w sprawie dopuszczalnych poziomów hałasu w środowisku (t.j. Dz. U. z 2014 r. poz. 112). Prowadzenie działalności na jakichkolwiek terenach (czy to usługowych, czy przemysłowych, czy zabudowy mieszkaniowej jednorodzinnej lub wielorodzinnej) nie powinno powodować przekroczenia standardów jakości środowiska, o czym wyraźnie mówi art. 144 ust. 1 ustawy Prawo ochrony środowiska. W dalszej części w ust. 2 tego artykułu jest wyraźny nakaz dotyczący ewentualnego oddziaływania na środowisko i tereny sąsiednie, tj. eksploatacja instalacji powodująca wprowadzanie gazów lub pyłów do powietrza, emisje hałasu oraz wytwarzanie pól elektromagnetycznych nie powinna powodować przekroczenia standardów jakości środowiska, poza terenem do którego prowadzący instalację ma tytuł prawny.

Na analizowanym terenie projekt planu nie wprowadza obiektów, które mogą mieć znaczący potencjalny wpływ na pogorszenie klimatu akustycznego, jak np. nowe rozwiązania drogowe wysokich klas czy rozległe tereny przemysłowe. Niewątpliwie jednak wprowadzenie zabudowy na nowe tereny spowoduje pogorszenie jakości klimatu akustycznego, nie będzie to jednak oddziaływanie o charakterze znaczącym. Na dzień dzisiejszy na analizowanym terenie właściwie brak jest jakichkolwiek emitorów hałasu. Po wprowadzeniu zabudowy mieszkaniowej jednorodzinnej czy wielorodzinnej oraz parkingów teren ten „wypełni” się odgłosami życia codziennego, jak np. ruch samochodów, rozmowy, śmiech, koszenie trawników, szczekanie psów. Wszystkie te elementy spowodują, że jakość klimatu akustycznego niewątpliwie ulegnie pogorszeniu, czego muszą być świadome osoby wybierające to miejsce dla przyszłego zamieszkania. Należy jednak podkreślić, że zgodnie z obowiązującym prawem jakość klimatu akustycznego, za wyjątkiem dróg, nie może przekroczyć ustalonych standardów, w związku z czym w razie wystąpienia jakichkolwiek przekroczeń właściciel terenu będzie zobowiązany do ograniczenia uciążliwości. W projekcie planu, zgodnie z art. 114 ust. 1 Prawa Ochrony Środowiska wskazano, które z terenów należą do poszczególnych rodzajów terenów o których mowa w art. 113 ust. 2 pkt 1.



### **5.10.3 POLA ELEKTROMAGNETYCZNE**

Podobnie jak w przypadku emisji zanieczyszczeń i hałasu, wprowadzanie do środowiska pól elektromagnetycznych obostrzone jest szeregiem przepisów oraz systemu kontroli, stojących poza systemem planowania przestrzennego. Należy również dodać, że zgodnie z ustawą z dnia 7 maja 2010 r. o wspieraniu rozwoju usług i sieci telekomunikacyjnych (Dz. U. Nr 106 poz. 675 ze zm.) miejscowy plan zagospodarowania przestrzennego nie może ustanawiać zakazów, a przyjmowane w nim rozwiązania nie mogą uniemożliwiać rozwoju telefonii komórkowej.

### **5.10.4 GOSPODARKA ODPADAMI**

Ze względu na przyrost zabudowy mieszkaniowej niewątpliwie wzrośnie też ilość powstających odpadów, choć nie będzie to przyrost znaczący. Projekt planu nie wprowadza nowych składowisk odpadów, będą one składowane zgodnie z obowiązującymi przepisami na terenach do tego przeznaczonych. Gospodarka odpadami obostrzona jest szeregiem przepisów oraz systemu kontroli, stojących poza systemem planowania przestrzennego. Problem ten regulują zarówno ustawy (ustawa z 14 grudnia 2012 r. o odpadach, ustawa z dnia 13 września 1996 r. o utrzymaniu czystości i porządku w gminach) jak również odpowiednie uchwały Rady Miasta oraz programy gospodarki odpadami. W projekcie planu ustalono, by sposób postępowania z odpadami był zgodny z tymi przepisami.

### **5.10.5 ZAGROŻENIE POWODZIOWE**

Na analizowanym terenie nie stwierdzono występowania zagrożeń powodziowych.

### **5.10.6 ZAGROŻENIE OSUWISKOWE**

Na analizowanym terenie nie stwierdzono obszarów narażonych na wystąpienie ruchów masowych ziemi.

## **6. PRZEWIDYWANE MOŻLIWOŚCI TRANSGRANICZNEGO ODDZIAŁYWANIA NA ŚRODOWISKO**

Projekt planu nie wprowadza funkcji, które mogłyby potencjalnie transgranicznie oddziaływać na środowisko.

## **7. ROZWIĄZANIA MAJĄCE NA CELU ZAPOBIEGANIE, OGRANICZANIE LUB KOMPENSACJE PRZYRODNICZĄ NEGATYWNYCH ODDZIAŁYWAŃ NA ŚRODOWISKO**

W projekcie miejscowego planu zagospodarowania przestrzennego fragmentu miasta Tychy zaproponowano szereg rozwiązań mających na celu zapobieganie i ograniczanie negatywnych oddziaływań na środowisko. W szczególności zaproponowano:

### w zakresie gospodarki wodno-ściekowej:

- w zakresie zaopatrzenia w wodę, w tym w zakresie ochrony przeciwpożarowej i przeciwdziałania nadzwyczajnym zagrożeniom - nakaz dostaw wody z sieci wodociągowej;

- w zakresie odprowadzenia ścieków komunalnych - dopuszczenie odprowadzania do istniejącej oczyszczalni ścieków zlokalizowanej w Tychach-Urbanowicach poprzez sieć kanalizacji sanitarnej;
- w zakresie odprowadzenia wód opadowych lub roztopowych dopuszczenie zagospodarowania wód opadowych lub roztopowych w granicy działki budowlanej oraz odprowadzania do sieci kanalizacji deszczowej, w tym do kanałów deszczowych  $\varnothing$  200mm oznaczonych na mapie zasadniczej;

w zakresie zaopatrzenia w ciepło – dopuszczenie dostaw z:

- zdalaczynnej sieci ciepłowniczej zlokalizowanej poza obszarem planu,
- urządzeń zapewniających dostawę ciepła w kogeneracji, o efektywności energetycznej urządzeń min. 80%,
- indywidualnych źródeł ciepła o efektywności energetycznej urządzeń min. 80%,
- odnawialnych źródeł energii;

w zakresie zaopatrzenia w energię elektryczną dopuszczenie dostaw z:

- nakaz dostaw z sieci elektroenergetycznej, w tym z linii elektroenergetycznych;
- dopuszczenie dostaw z odnawialnych źródeł energii oraz urządzeń zapewniających dostawę energii elektrycznej w kogeneracji o efektywności energetycznej urządzeń min. 80%

w zakresie zaopatrzenia w gaz:

- dostaw z sieci gazowej,

w zakresie bezprzewodowej łączności w zakresie telekomunikacji:

- w terenie o symbolu MN1 wyłącznie urządzeń technicznych na konstrukcjach wsporczych o wysokości do 5m, na budynkach;
- w terenie o symbolu MW wyłącznie urządzeń technicznych na konstrukcjach wsporczych na budynkach;
- w terenach nie wymienionych powyżej, urządzeń technicznych na masztach antenowych;

w zakresie telekomunikacji

- dopuszczenie dostępu do sieci telekomunikacyjnej, w tym sieci bezprzewodowej, poprzez rozbudowę istniejących linii lub budowę nowych linii i urządzeń;

w zakresie gospodarki odpadami

- nakaz postępowania z odpadami komunalnymi zgodnie z Ustawą z dnia 13 września 1996 r. o utrzymaniu czystości i porządku w gminach (Dz. U. z 2016 r., poz. 250 z późn. zm) oraz opracowaną na podstawie art. 4 tej ustawy Uchwałą Rady Miasta Tychy w sprawie regulaminu utrzymania czystości i porządku na terenie gminy.

pozostałe:

- W projekcie planu, zgodnie z art. 114 ust. 1 Prawa Ochrony Środowiska wskazano, które z terenów należą do poszczególnych rodzajów terenów o których mowa w art. 113 ust. 2 pkt 1;
- Ustalono szczegółowe zapisy dotyczące zasad kształtowania zabudowy i zagospodarowania terenów;

W projekcie mpzp nie wprowadzono zapisów dotyczących kompensacji przyrodniczej. Zakres kompensacji przyrodniczej może zostać określony, zgodnie z art. 75 ust. 4 i 5 prawa ochrony środowiska w pozwoleniu na budowę lub w decyzji o środowiskowych uwarunkowaniach. Ze względu na charakter planu oraz brak znaczących negatywnych oddziaływań na elementy środowiska w prognozie oddziaływania na środowisko nie proponuje się działań zapobiegawczych lub minimalizujących negatywne oddziaływania.

## **8. MOŻLIWOŚCI ROZWIĄZAŃ ALTERNATYWNYCH DLA OBSZARU NATURA 2000**

Na analizowanym terenie, jak i na całym obszarze miasta Tychy ani w jego sąsiedztwie nie występują obszary Natura 2000. Projekt planu nie wprowadza funkcji, które mogłyby oddziaływać na cele, przedmiot ochrony i integralność jakiegokolwiek obszaru Natura 2000, więc nie ma potrzeby rozpatrywania rozwiązań alternatywnych.

## **9. PROPOZYCJE DOTYCZĄCE PRZEWIDYWANYCH METOD ANALIZY SKUTKÓW REALIZACJI POSTANOWIEŃ PROJEKTOWANEGO PLANU ORAZ CZĘSTOTLIWOŚCI JEJ PRZEPROWADZANIA**

Na etapie projektu planu nie wprowadzono konkretnych rozwiązań mających na celu analizę skutków realizacji oraz częstotliwości jej przeprowadzania. Zakres planu określony w ustawie z dnia 27 marca 2003 roku o planowaniu i zagospodarowaniu przestrzennym [t.j. Dz. U. z 2016 poz. 778] oraz w rozporządzeniu Ministra Infrastruktury z dnia 26 sierpnia 2003r. w sprawie wymaganego zakresu projektu miejscowego planu zagospodarowania przestrzennego [Dz. U. Nr 164, poz. 1587] nie przewiduje możliwości określenia monitoringu w miejscowym planie zagospodarowania przestrzennego. Wskazanie takie byłoby niezgodne z przepisami prawa i znacząco wykraczałoby poza ustawowe kompetencje Rady Miasta. Należy jednak zwrócić uwagę, że zgodnie z art. 32 ust. 1 ustawy o planowaniu i zagospodarowaniu przestrzennym w celu oceny aktualności studium i planów miejscowych wójt, burmistrz albo prezydent miasta dokonuje analizy zmian w zagospodarowaniu przestrzennym gminy, ocenia postępy w opracowywaniu planów miejscowych i opracowuje wieloletnie programy ich sporządzania w nawiązaniu do ustaleń studium. W ramach tej analizy również mogą zostać ocenione skutki dla środowiska zachodzące w wyniku realizacji projektowanego dokumentu.

Jednocześnie skutki realizacji postanowień planu będą podlegały bieżącemu monitoringowi odpowiednich służb ochrony środowiska, służb ochrony przyrody, organów administracji oraz organizacji ekologicznych. Bardzo ważna jest również postawa obywateli, którzy powinni reagować natychmiastową interwencją w przypadku stwierdzenia wystąpienia uciążliwości.

## 10. STRESZCZENIE W JĘZYKU NIESPECJALISTYCZNYM

Niniejsza prognoza oddziaływania na środowisko dotyczy projektu miejscowego planu zagospodarowania przestrzennego terenu położonego w południowo-zachodniej części miasta Tychy, w Żwakowie. Na tych terenach obowiązuje studium uwarunkowań i kierunków zagospodarowania przestrzennego z 2002 r. (ze zmianami w latach późniejszych.) oraz miejscowy plan zagospodarowania przestrzennego z 2015 r., który wskazuje tu tereny usługowe oraz parkingi. Celem zmiany planu było umożliwienie rozwoju zabudowy mieszkaniowej wielorodzinnej i jednorodzinnej.

Prognoza ma na celu określenie prawdopodobnych skutków realizacji ustaleń planu na poszczególne elementy środowiska w ich wzajemnym powiązaniu, w szczególności na ekosystemy, krajobraz, a także na ludzi, dobra materialne i dobra kultury. Została ona wykonana zgodnie z obowiązującym przepisami.

Miejscowym planem zagospodarowania przestrzennego objęty został obszar położony w południowo-zachodniej części miasta Tychy, w Żwakowie. Od północy analizowany teren ogranicza ul. Jaśkowicka, od zachodu zabudowa mieszkaniowa wielorodzinna, od wschodu dyskont handlowy Netto. Od południa granicę stanowią wydzielania ewidencyjne, nie wyróżnia się ona w terenie. W budowie geologicznej analizowanego terenu udział biorą osady trzeciorzędowe i czwartorzędowe zalegające na starszych utworach karbońskich. Na analizowanym terenie nie występują ciekły powierzchniowe, ani zbiorniki wód powierzchniowych. Na terenie objętym planem występują użytkowe poziomy wodonośne w utworach karbońskich. Na analizowanym terenie, w głębokim podłożu występują udokumentowane złoża węgla kamiennego „Kobiór – Pszczyzna”. Środowisko przyrodnicze tworzą ruderalne nieużytki oraz fragment zadrzewienia topolowo-brzozowego. Nie występują tu formy ochrony przyrody, ani żadne wartościowe siedliska przyrodnicze. Na analizowanym terenie nie występują zabytki oraz obiekty o wartościach kulturowych wpisane do rejestru zabytków województwa śląskiego, ani wpisane do Gminnej Ewidencji Zabytków.

W wyniku powstania nowych terenów zurbanizowanych może wystąpić wpływ na wody powierzchniowe i podziemne, projekt planu wprowadza jednak odpowiednie zapisy dotyczące odprowadzania ścieków. Gleby oraz rolnicza przestrzeń produkcyjna na terenie objętym zmianą zostaną przekształcone i zdegradowane na skutek urbanizacji. Na terenie planowanym pod zabudowę istniejące środowisko ulegnie całkowitej zmianie i przekształcone zostanie w kierunku przydomowych zieleńców i ogrodów na obszarach przestrzeni biologicznie czynnej, brak tu jednak cennych walorów przyrodniczych. Przekształcane będą głównie grunty odłogowane porośnięte dziś roślinnością o charakterze ruderalnym.

Wzrost stopnia urbanizacji może nieznacznie wpłynąć na jakość powietrza atmosferycznego na skutek niskiej emisji. Nie przewiduje się znaczącego pogorszenia jakości klimatu akustycznego. Na analizowanych terenach nie występują tereny zagrożone osuwaniem się mas ziemnych ani narażone na niebezpieczeństwo powodzi.

Projekt planu nie wprowadza funkcji, które mogłyby potencjalnie transgranicznie oddziaływać na środowisko.

W projekcie miejscowego planu zagospodarowania przestrzennego zaproponowano szereg rozwiązań mających na celu zapobieganie i ograniczanie negatywnych oddziaływań na środowisko.

Na etapie oceny projektu planu nie wprowadzono konkretnych rozwiązań mających na celu analizę skutków realizacji oraz częstotliwości jej przeprowadzania, nie ustalono również prac kompensacyjnych, gdyż ustawodawca nie przewiduje wprowadzenia takich rozwiązań w projekcie miejscowego planu zagospodarowania przestrzennego.

Projekt planu nie wprowadza funkcji, które mogłyby wpłynąć na cele, przedmiot ochrony oraz integralność jakiegokolwiek obszaru Natura 2000 w związku z czym nie ma potrzeby wprowadzenia rozwiązań alternatywnych.

## **11. LITERATURA**

Bilans zasobów kopalin i wód podziemnych w Polsce wg stanu 31.XII.2015 r. MŚ, PIG, Warszawa 2016;

Centralna Baza Danych Geologicznych – strona internetowa PIG, <http://baza.pgi.gov.pl/>;

Infogeoskarb – strona internetowa PIG, <http://baza.pgi.gov.pl/>;

Kondracki J., 1998: Geografia regionalna Polski. WN PWN, Warszawa;

Kotlicki S., Kotlicka G.N., Mapa Geologiczna Polski w skali 1:200000 ark. Gliwice, Wydawnictwa Geologiczne, Warszawa, 1980 r.;

Kotlicka G.N., Wagner J., Mapa Hydrogeologiczna Polski w skali 1:200000 ark. Gliwice, PIG, Warszawa, 1987 r.;

Matuszkiewicz W. [red], Potencjalna roślinność naturalna Polski – Mapa przeglądowa 1:300000 ark. 11, PAN, Warszawa, 1995;

Opracowanie ekofizjograficzne dla miasta Tychy, Etap IB weryfikacja i uzupełnienie materiałów planistycznych sporządzanych na potrzeby zmiany studium, analizy wzajemnych współzależności uwarunkowań zagospodarowania przestrzennego, Biuro Rozwoju Regionu sp. z o.o., październik 2010 r.;

Państwowa Służba Hydrogeologiczna – strona internetowa PIG, <http://www.psh.gov.pl>;

Parusel J. B. [red], Korytarze ekologiczne w województwie Śląskim – koncepcja do planu zagospodarowania przestrzennego województwa etap I, CDPGŚ, Katowice, 2007 r.;

Skrzypczyk L. [red], 2003: Mapa wstępnej waloryzacji Głównych Zbiorników Wód Podziemnych 1:800000, PIG, Warszawa;

Studium uwarunkowań i kierunków zagospodarowania przestrzennego miasta Tychy, uchwalone Uchwałą Nr 0150/III/40/2002 Rady Miasta Tychy z dnia 18 grudnia 2002 r. ze zm.

Wilanowski S., Szczegółowa Mapa Geologiczna Polski ark. Tychy, PIG, Warszawa, 2003 r.;

Wagner J., Chmura A., Mapa Hydrogeologiczna Polski ark. Tychy, PIG, Warszawa, 2002 r.;

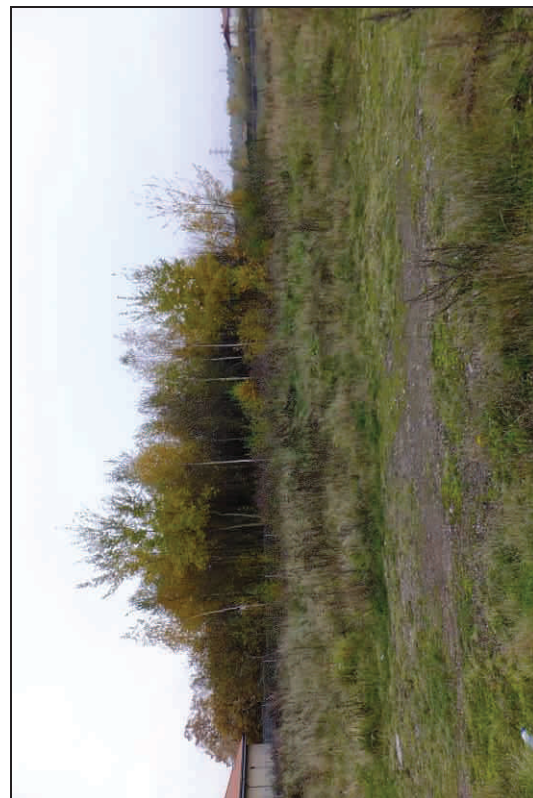
## **12. DOKUMENTACJA FOTOGRAFICZNA**



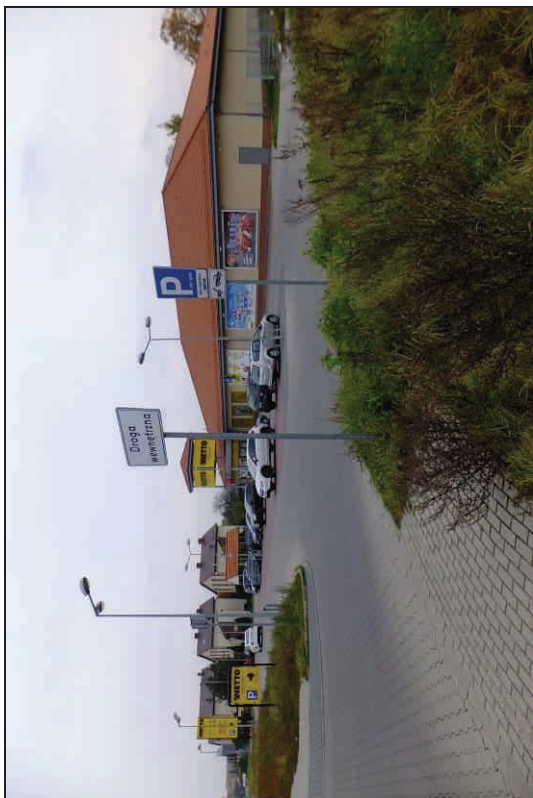
Fot. 1 Widok w kierunku zachodnim, ul. Jaśkowicka



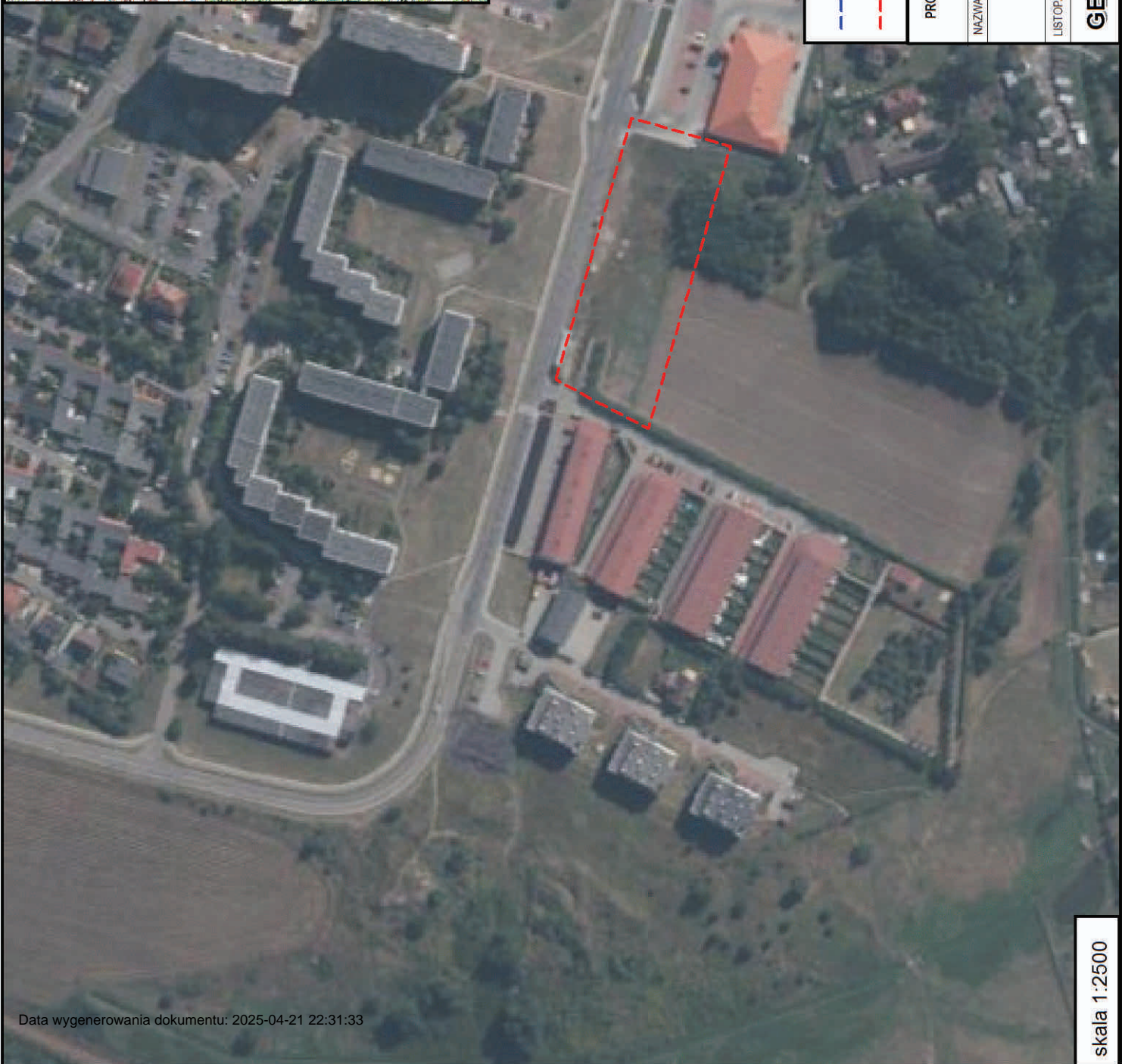
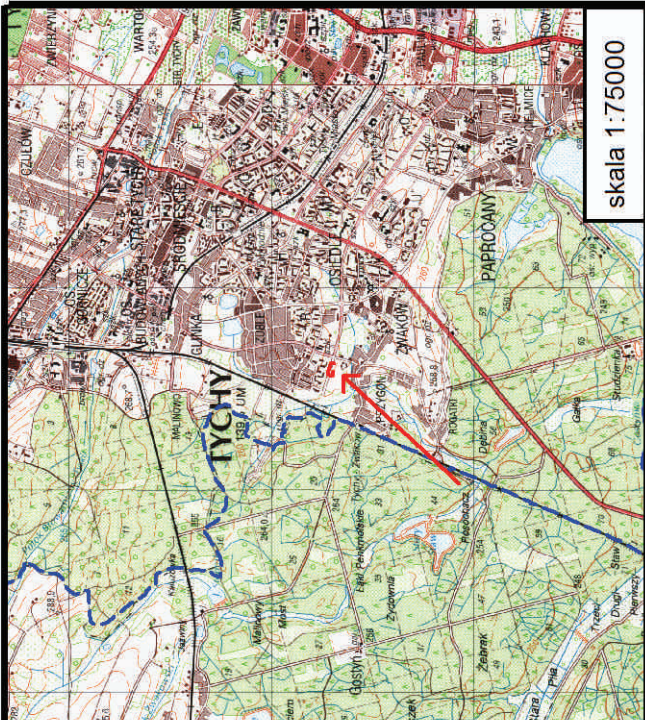
Fot. 3 Widok w kierunku południowo-zachodnim



Fot. 2 Widok w kierunku południowym, zadrzewienia topolowo-brzozowe



Fot. 4 Od strony wschodniej analizowany teren graniczy z marketem typu dyskont



- Granica miasta Tychy
- Granica analizowanego terenu

PROGNOZA ODDZIAŁYWANIA NA ŚRODOWISKO MIEJSCOWEGO PLANU ZAGOSPODAROWANIA PRZESTRZENNEGO DLA OBSZARU POŁOŻONEGO W REJONIE ULICY JASKOWICKIEJ

NAZWA MAPY

# POŁOŻENIE GEOGRAFICZNE

NR MAPY  
**1**

LISTOPAD 2016

**GEOLOGIC**

44-203 RYBNIK UL. STRZELECKA 78  
E-MAIL : GEOLOGIC1@WP.PL