

DVR, 0021-1, 136.2011

URZĄD MIASTA TYCHY Wydział Obsługi Rady Miasta	
Wpł.	2011 -07-19
L.dz.	Podpis
Znak sprawy	

UCHWAŁA NR 3/2011

RADY OSIEDLA „Cielmice”

z dnia 24.06.2011 r.

**w sprawie zgłoszenia do Prezydenta Miasta Tychy
wniosków o realizację zadań inwestycyjnych i remontowych .**

Na podstawie § 21 ust. 3, § 22 pkt 3 i pkt 5, § 36 ust. 2 pkt 4 i pkt 5 Statutu Osiedla „Cielmice” w związku z Uchwałą Nr 0150/XLI/934/10 Rady Miasta Tychy z dnia 25 marca 2010 r. w sprawie zasad przyznawania środków przeznaczonych na realizację zadań inwestycyjnych lub remontowych zgłoszonych przez jednostki pomocnicze Miasta Tychy.

Rada Osiedla uchwała:

§ 1

1. Działając zgodnie z Uchwałą Nr 0150/XLI/934/10 Rady Miasta Tychy z dnia 25 marca 2010 r. w sprawie zasad przyznawania środków przeznaczonych na realizację zadań inwestycyjnych lub remontowych zgłoszonych przez jednostki pomocnicze Miasta Tychy Rada Osiedla „Cielmice” przedkłada Prezydentowi Miasta wykaz wniosków o realizację zadań – zgodnie z załącznikiem nr 1 do uchwały.
2. Treść wniosków o realizację zadań wraz z uzasadnieniem stanowi załącznik Nr 2 do uchwały. Liczba składanych wniosków wynosi 2.

§ 2.

Odpowiedzialnego za wykonanie uchwały czyni się Przewodniczącego Zarządu Osiedla.

§ 3.

Uchwała wchodzi z dniem podjęcia.

Przewodniczący Rady Osiedla

RADA OSIEDLA CIELMICE

PRZEWODNICZĄCY RADY
OSIEDLA CIELMICE

Henryk Oroc

Załącznik Nr 1 do uchwały

Wykaz wniosków dotyczących realizacji remontów i inwestycji
na terenie Osiedla „Cielmice” .

1. Przebudowa skwerku na skrzyżowaniu ulic Jedności i Targiela.
2. Dokończenie chodnika na ulicy Targiela (od cmentarza do ul. Beskidzkiej)

Załącznik nr 2 do Uchwały

Wniosek Nr 1

Tychy, dnia.11.07.2011r

**Prezydent Miasta Tychy
Urząd Miasta Tychy
al. Niepodległości 49
43-100 Tychy**

**WNIOSEK
ZGŁOSZENIA ZADANIA**

1. Nazwa jednostki pomocniczej Miasta Tychy zgłaszającej zadanie:

RADY OSIEDLA „Cielmice”

2. Nazwa zadania (zgodnie z uchwałą Rady Osiedla):

Przebudowa skwerku na skrzyżowaniu ulic Jedności i Targiela.

3. Uzasadnienie przydatności realizacji zadania dla mieszkańców z terenu działania jednostki pomocniczej składającej wniosek:

Skwerek znajdujący się na skrzyżowaniu ulic Jedności i Targiela powstał na prośbę Rady Osiedla i mieszkańców Cielmic na terenie po byłym budynku straży pożarnej. Stworzono tam mini plac zabaw dla dzieci. Obecnie znajduje się tam zanieczyszczona piaskownica oraz ogrodowy bujak dla dzieci. Miejsce to nie spełnia jednak podstawowych zasad bezpieczeństwa wymaganych na tego typu obiektach. Skwerek znajduje się przy bardzo ruchliwych ulicach, brak jest jakiegokolwiek zabezpieczenia od jezdni w postaci barierek lub ogrodzenia. Stwarza realne zagrożenie wypadkowe.

W celu zapewnienia bezpieczeństwa korzystającym z niego osób konieczna byłaby natychmiastowa likwidacja „placu zabaw” dla dzieci.

4. Określenie spodziewanych efektów realizacji zadania:

Rada Osiedla na wnioski oraz po konsultacji z mieszkańcami uważa, że na skrzyżowaniu w/w ulic można byłoby utworzyć skalniak, wypuzłować i zabezpieczyć teren odpowiednimi barierami. Można również wybrać jeden z projektów przedstawionych w koncepcji zagospodarowania przestrzennego skwerku. Poprawi to estetykę centralnego miejsca naszej dzielnicy.

5. Załączniki:

- uchwała Rady Osiedla
- dokumentacja zdjęciowa
- koncepcja zagospodarowania przestrzennego skwerku

RADA OSIEDLA GIELMICE

PRZEWODNICZĄCY RADY
OSIEDLA GIELMICE


Henryk Oroc

Pieczęć Rady Osiedla, (data, pieczęć i podpis przewodniczącego Rady Osiedla)

Załącznik nr 2 do Uchwały

Wniosek Nr 2

Tychy, dnia.11.07.2011r

**Prezydent Miasta Tychy
Urząd Miasta Tychy
al. Niepodległości 49
43-100 Tychy**

**WNIOSEK
ZGŁOSZENIA ZADANIA**

1. Nazwa jednostki pomocniczej Miasta Tychy zgłaszającej zadanie:

RADY OSIEDLA „Cielmice”

2. Nazwa zadania (zgodnie z uchwałą Rady Osiedla):

- Dokończenie chodnika na ulicy Targiela (od cmentarza do ul. Beskidzkiej)

3. Uzasadnienie przydatności realizacji zadania dla mieszkańców z terenu działania jednostki pomocniczej składającej wniosek:

W okresie poprzedzającym wybory do Rady Miasta wykonano roboty związane z budową chodnika na ulicy Targiela, na odcinku od ul. Górnej do cmentarza. Poprawiło to w znacznym stopniu bezpieczeństwo mieszkańców na tym terenie. Jednakże odcinek od cmentarza do ul. Beskidzkiej stwarza zagrożenie w związku z bardzo nasilonym ruchem drogowym spowodowanym korzystaniem z ulic naszego osiedla przez pracowników KSSE oraz FIAT- a. Skracając czas powrotu do domu nagminnie korzystają z naszych wąskich jezdni. W tym samym czasie odbywają się zajęcia w Zespole Szkolno – Przedszkolnym nr 2 w Cielmicach i m. in. dzieci uczęszczające do szkoły są narażone ze względu na brak chodnika w tym miejscu na niebezpieczeństwo. Wybudowanie chodnika w jak najszybszym terminie (do rozpoczęcia roku szkolnego 2011/2012) w znacznym stopniu poprawi bezpieczeństwo mieszkańców. Pokonanie tego odcinka w czasie wzmożonego ruchu graniczy z cudem.

4. Określenie spodziewanych efektów realizacji zadania:

- Poprawa bezpieczeństwa mieszkańców osiedla CIELMICE
- * Poprawa bezpieczeństwa w związku z przebudową DK1 i zwiększeniem natężenia ruchu.
- Estetyka

5. Załączniki:

.....

.....

.....

.....

.....

.....

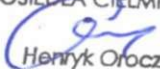
.....

.....

.....

DATA OSIEDLA CIELMICE


PRZEWODNICZĄCY RADY
OSIEDLA CIELMICE


Henryk Orocz

Pieczęć Rady Osiedla, (data, pieczęć i podpis przewodniczącego Rady Osiedla)

Koncepcja zagospodarowania przestrzennego placyku miejskiego na skrzyżowaniu ulic Targiela i Jedności w Tychach-Cielmicach

WADA OSIEDLA CIELMICE

PRZEWODNICZĄCY RADY
OSIEDLA CIELMICE

Henryk Ofocz

OPIS

Urządzone przestrzenie publiczne oraz tereny zieleni zapewniają wyższy standard życia w mieście i wpływają korzystnie na jego wizerunek.

Place i placzki miejskie powinny stanowić dopełnienie miast a zarazem być wyrafinowanym obiektem kultury i dziełem sztuki.

Teren opracowania zawiera się w wielokącie zbliżonym kształtem do łezki o szerokości ok.6m i długości ok.20m. Obszar ten zlokalizowany jest w centrum dzielnicy Tychy Cielmice na skrzyżowaniu ulic Targiela i Jedności. Ulice te przylegają do placzku od strony północnej i wschodniej, natomiast od strony zachodniej i południowej, placzek graniczy z własnością osób fizycznych (tzn. z zabudowaniami niskimi, tj. domami jednorodzinnymi).

Obecnie plac nie stanowi żadnej dominanty wizualnej tej ważnej lokalizacji. Zagospodarowanie placzku jest nieuporządkowane i bez szczególnego wyrazu artystycznego. Podłoże placzku stanowią chodniki z kostki brukowej pomiędzy którymi występują kępki niskich traw i krzewów. Dodatkowo zlokalizowane są tu: mini plac zabaw dla dzieci, ławka oraz stół z dwoma siedziskami. Zabawa dzieci w tym miejscu jest niewskazana ze względu na brak ogrodzenia oraz zbyt bliskie położenie dróg o sporym natężeniu ruchu. Miejsce to w żaden sposób nie powinno funkcjonować jako plac zabaw.

Analizowany obszar opracowania zlokalizowany jest w bliskim sąsiedztwie kościoła parafii Narodzenia św. Jana Chrzciciela oraz występuje tu największe skupisko sklepów i obiektów usługowych. Jest to zatem przestrzeń w największym stopniu odwiedzana przez mieszkańców Cielmic. Nowo zaprojektowany plac ma szansę stać się przyjazną przestrzenią publiczną oraz wizytówką dzielnicy.

W koncepcji główny nacisk kładzie się na przykucie uwagi pieszych oraz poruszających się ulicami Targiela i Jedności. Ma to być miejsce, które w ciągu dnia zainteresuje przechodnia swoją funkcją. Będzie tu można wśród zieleni, usiąść, odpocząć, zrelaksować się, spotkać się ze znajomymi. Kompozycja przestrzenna placu będzie oparta na specjalnych formach podświetlanych nocą. Pojawi się również woda, która przybierze formę zbiornika wodnego lub fontanny. W zależności od rozwoju któryś z zaproponowanych koncepcji (patrz załączniki) na placu mogą pojawić się np.:

- 1) dekoracyjna ściana ze spływającą wodą- w kształcie łuku zlokalizowana w części południowo-zachodniej działki
- 2) Dekoracyjne pionowe panele kształtujące się w swobodną falę- pewnego rodzaju współczesna rzeźba
- 3) Duże opływowe bryły na których można usiąść+ większa ilość zieleni

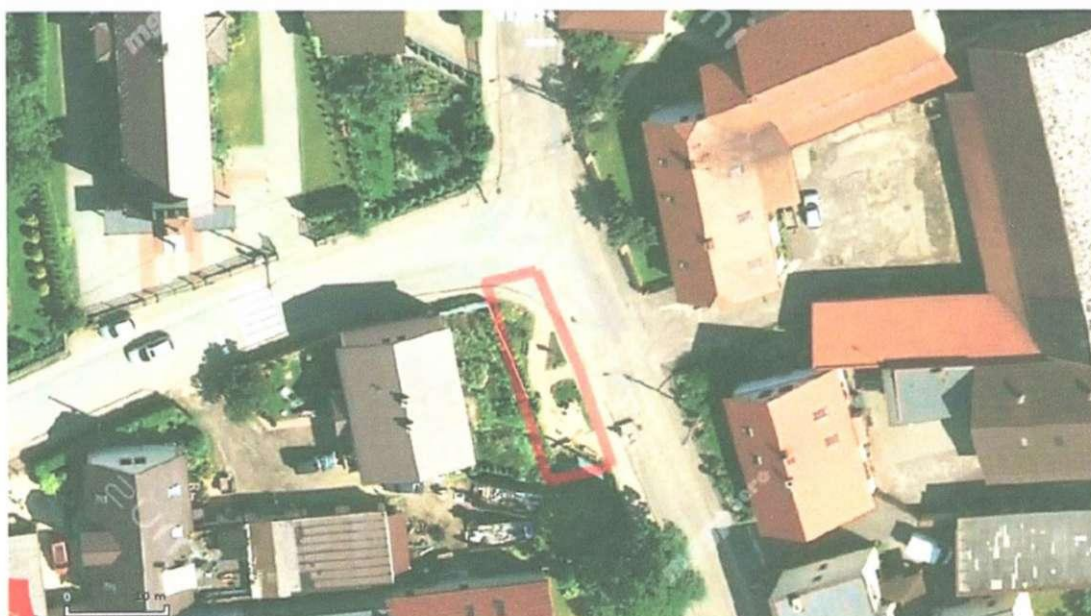
Współczesne kształtowanie przestrzeni publicznych to kreowanie nowoczesnych krajobrazów, które dostarczają różnorodnych form rozrywki i wypoczynku. Projekt tej przestrzeni publicznej to dodatkowo zabawa formą, dekonstruowanie oraz odkrywanie nowych form.

Nowo powstały placzek stanie się popularną przestrzenią, estetycznym produktem współczesności, gdzie tematem głównym jest ekologia i rzeźba.

Lokalizacja



1. Mapa www.zumi.pl



2. Mapa www.zumi.pl

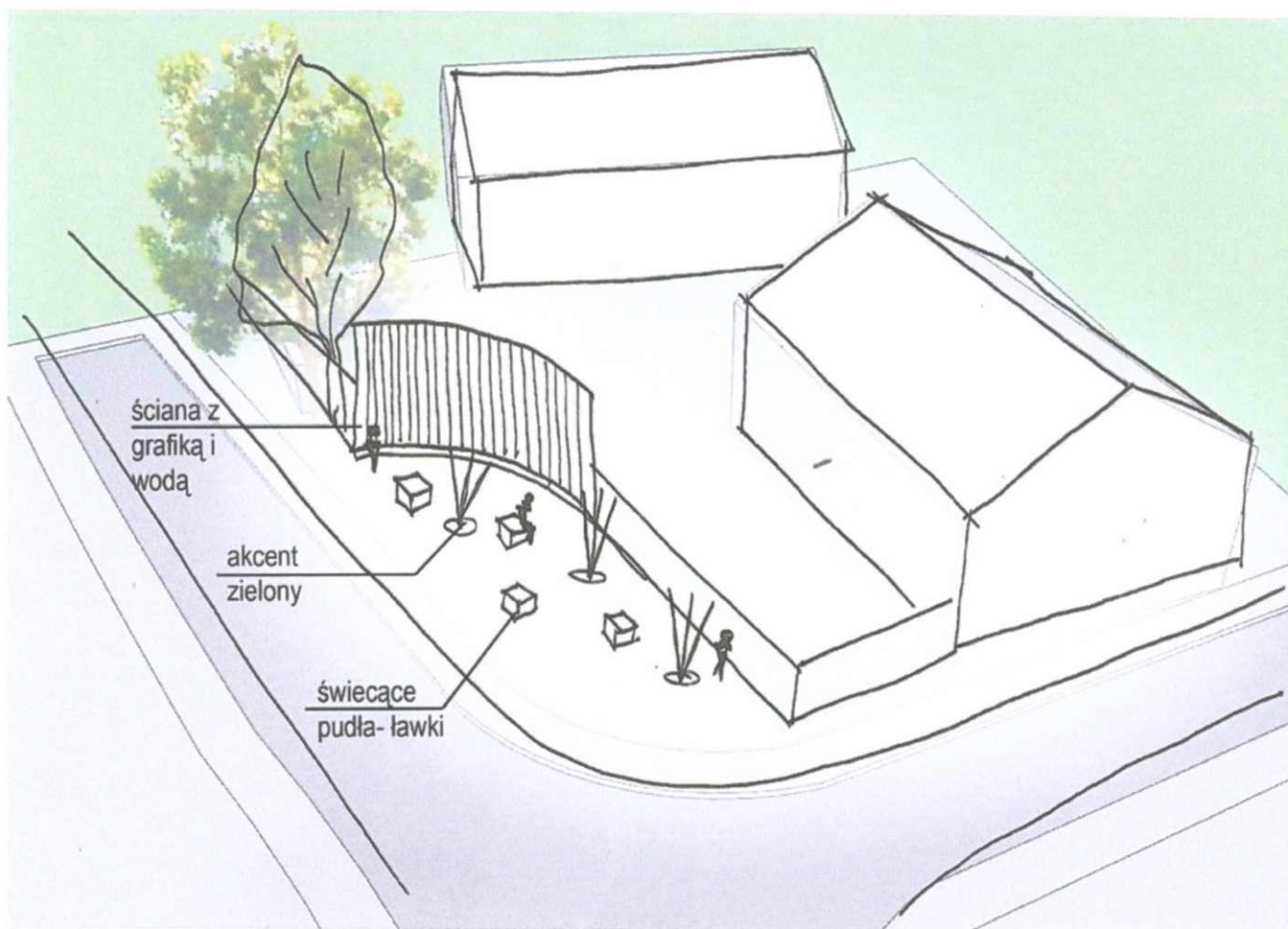
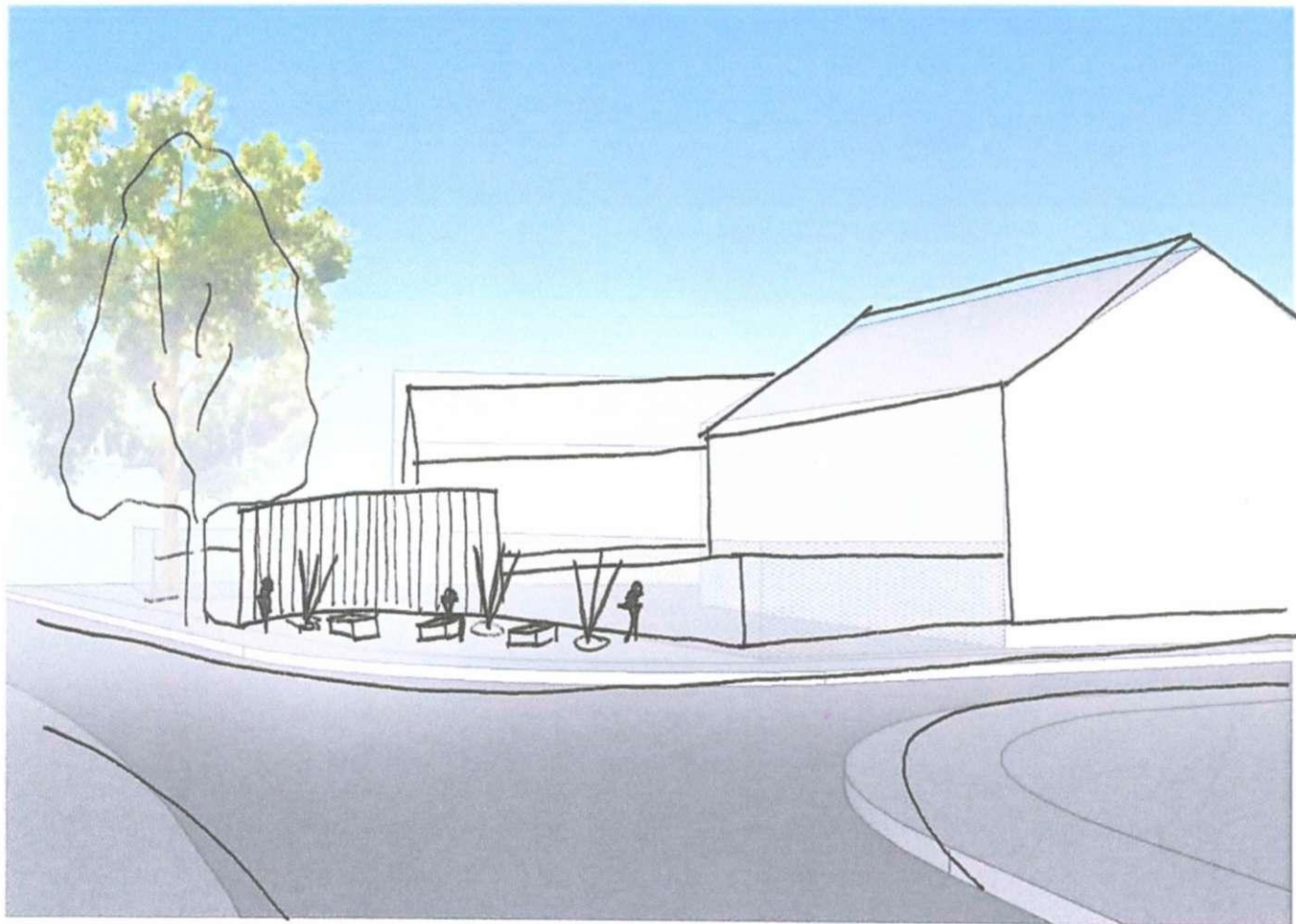


2. Mapa www.umtychy.pl

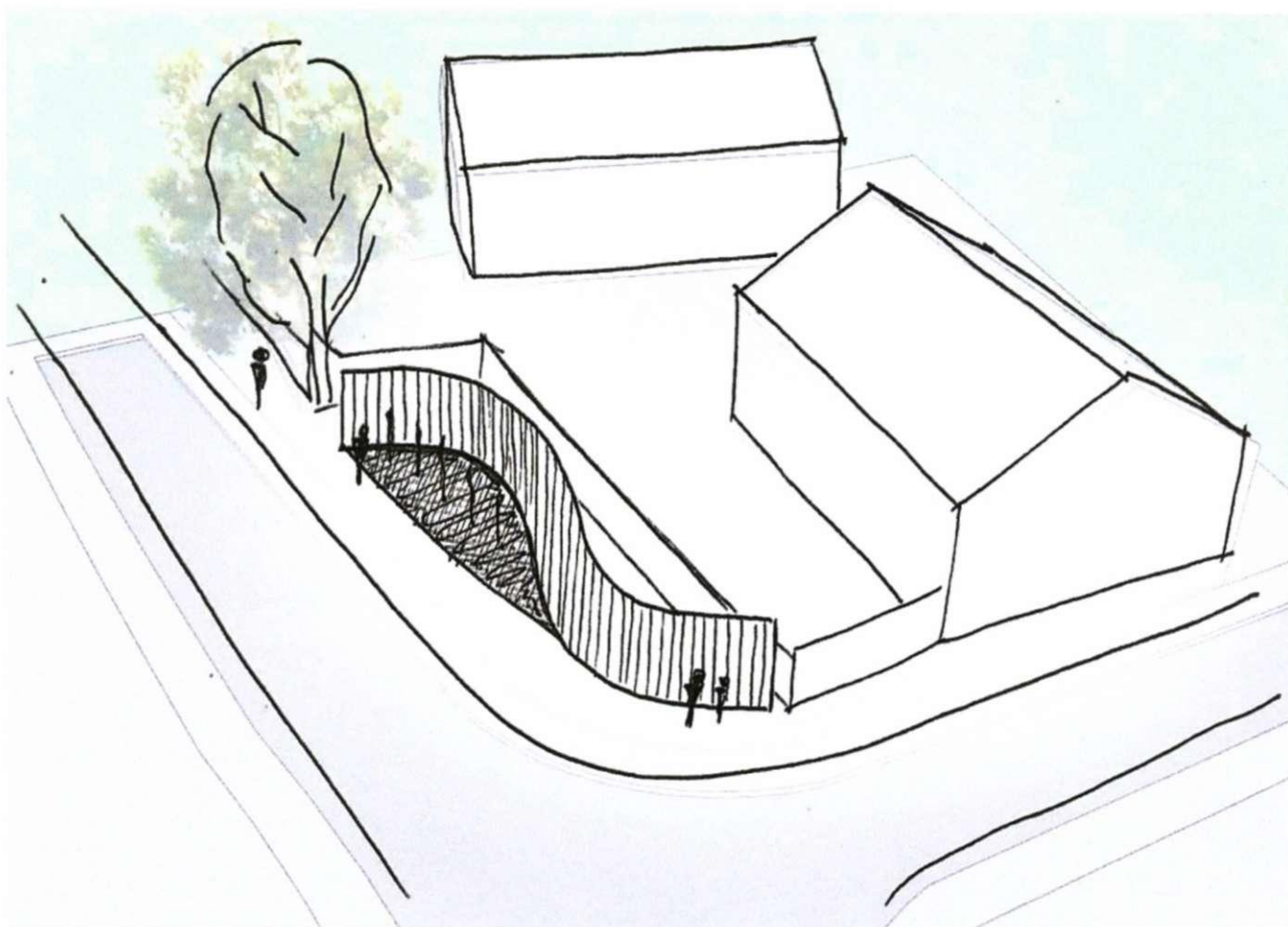
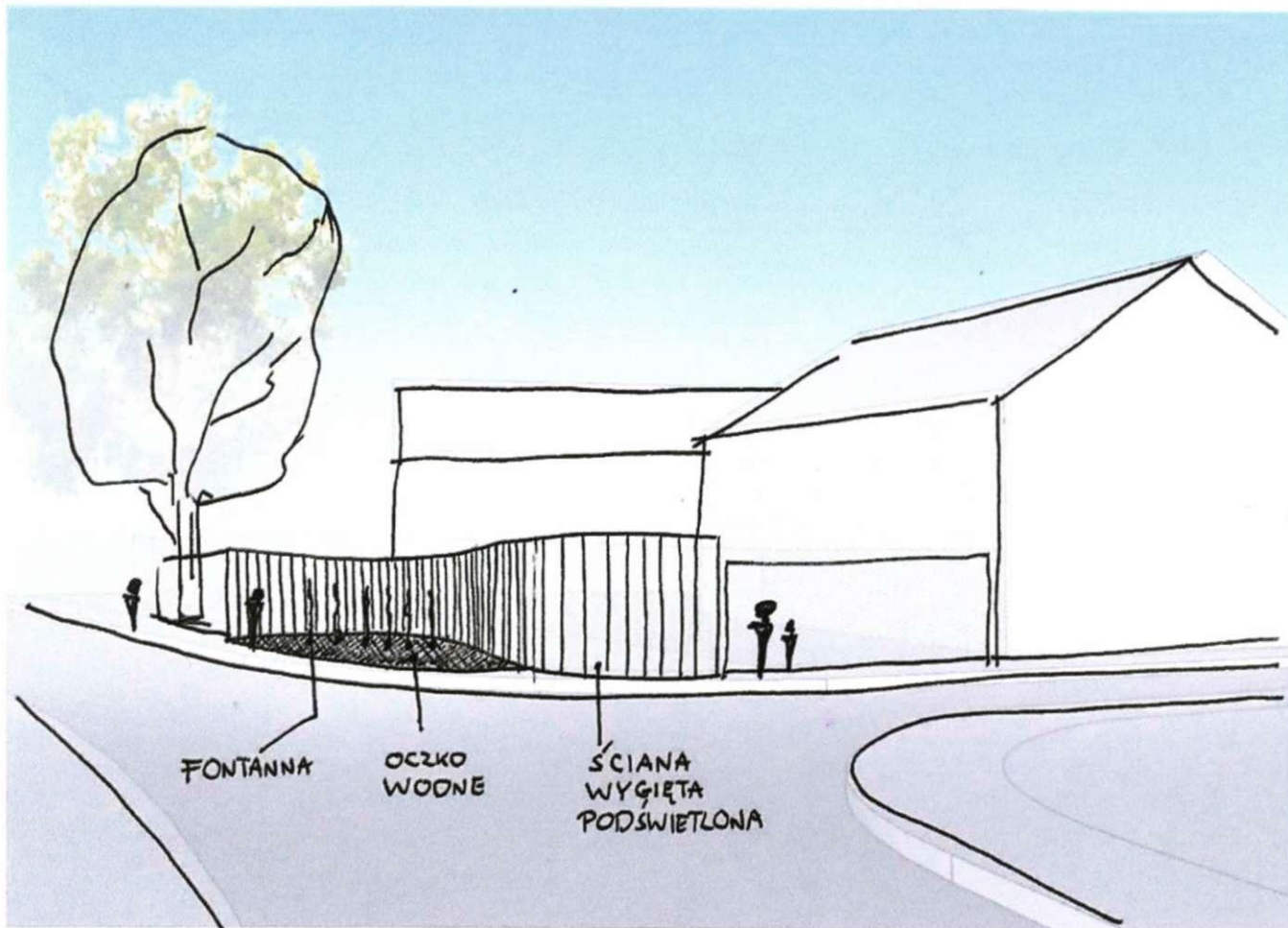
Zdjęcia z terenu



1. DEKORACYJNA ŚCIANA ZE SPŁYWAJĄCĄ WODĄ



2. DEKORACYJNE PIONOWE PANELE Kształtujące się w swobodną fałę



3. DUŻE OPŁYWOWE BRYŁY NA KRÓRYCH MOŻNA USIAŚĆ

