

Egz.nr 4

Prezydent Miasta
TYCHY
woj.śląskie

Tychy, dnia 16 czerwiec 2010 rok.

PZK.6320-5/10

URZĄD MIASTA TYCHY
Wydział Obsługi Rady Miasta

Wpł. 2010 06 16

L.dz. 194 Podpis

Znak sprawy DUR.029-31/10
DUR.009-37/10

Pan Zygmunt Marczuk
Przewodniczący Rady Miasta
w miejscu

Dotyczy : odpowiedzi na dwie interpelacje radnej Barbary Koniecznej złożone na sesji Rady Miasta w dniu 27 maja 2010.

W odpowiedzi na interpelację nr DUR.0057-31/10 złożoną w dniu 25 maja 2010 na sesji Rady Miasta Tychy przez radną Barbarę Konieczną informuję ,że po powodzi 1997 roku przedsięwzięto szereg działań mających na celu minimalizację skutków powodzi w przyszłości.

W ramach działań planistycznych zlecono opracowanie „Ekspertyzy hydrotechnicznej dla obszaru miasta Tychy” w roku 2000.

Jednym z załączników w/w ekspertyzy jest mapa z określonymi strefami podtopień i zalewu na terenie miasta Tychy.

Ekspertyza ta (wraz z mapą) jest do wglądu dla osób zainteresowanych w Wydziale Komunalnym, Ochrony Środowiska i Rolnictwa oraz w Wydziale Zarządzania Kryzysowego, Ochrony Ludności, Spraw Obronnych i Pionu Ochrony .Ponadto skan w/w mapy jest opublikowany na stronie BIP Wydziału Zarządzania Kryzysowego, Ochrony Ludności, Spraw Obronnych i Pionu Ochrony jako informacja przeciwpowodziowa.

Strefy zalewowe rzeki Gostyni znajdują się również jako podkład w Systemie Informacji o Terenie w mieście Tychy (SIT) (przykładowy wyrys załączony do pisma), do którego mają dostęp wszystkie osoby funkcyjne Urzędu Miasta uprawnione do obsługi SIT.

Na chwilę obecną w mieście Tychy nie wyznaczono terenów, na których zabrania się inwestycji z uwagi na szeroko pojęte zagrożenia powodziowe. Tereny nie zostały wyznaczone, ponieważ Regionalny Zarząd Gospodarki Wodnej w Gliwicach nie określił bezpośredniego i potencjalnego zagrożenia powodzią w mieście Tychy pomimo wymogów Ustawy z dnia 18 lipca 2001 „Prawo wodne” (Dz.U nr 115 poz 129 z późn.zmianami) art.83. W związku z powyższym nie ma podstaw do odmowy przeprowadzania inwestycji z uwagi na zagrożenia powodziowe.

W odpowiedzi na interpelację nr DUR .0057-37/10 informuję ,że w oparciu o doświadczenia wyniesione z powodzi w 1997 roku oraz opracowaną „Ekspertyzę hydrotechniczną dla obszaru miasta Tychy” w roku 2000 wykonano szereg działań mających poprawę zabezpieczenia powodziowe.

Na ich podstawie podjęto działania zmierzające:

- do stworzenia możliwości piętrzenia wody w Jeziorze tj. stworzenia zbiornika retencyjnego- (Decyzja Wojewody Śląskiego na modernizację urządzeń technicznych zbiornika Paprocany z dnia 17 października 2000r.) - **Roboty wykonano w latach 2000-**

2002 zakończone decyzją na piętrzenie i retencjonowanie wód w zbiorniku Paprocany z dnia 22 kwietnia 2002r.

- wnioskowano o przebudowę wałów Rzeki Gostyni i Mlecznej. **Inwestycje zostały wykonane przez Śląski Zarząd Melioracji i Urządzeń Wodnych w Katowicach w latach 2001-2003.**(ideowa mapka w załączeniu)
- Przebudowano koryto Potoku Tyskiego na odcinku od ul. Sienkiewicza do ul. Katowickiej. **Inwestycje wykonano w latach 1999-2006.**
- Opracowano koncepcję regulacji Potoku Żwakowskiego - 2005r. **Inwestycje związane z przebudową przepustów (w ul. Myśliwskiej i pod wodociągiem Gocza) stwarzających największe zagrożenie dla nieruchomości wykonano w latach 2006 - 2009.**
- W ramach Projektu Gospodarka ściekowa w Tychach przebudowano rowy melioracyjne i ciek pod potrzeby uporządkowania gospodarki wodnej w terenie odbioru wód z kanalizacji deszczowej.

Ponadto prowadzony jest coroczny przegląd umocnień i urządzeń przeciw powodziowym znajdujących się na terenie miasta Tychy organizowany przez Wydział Zarządzania Kryzysowego, Ochrony Ludności, Spraw Obronnych i Pionu Ochrony Urzędu Miasta we współdziałaniu z przedstawicielami Regionalnego Zarządu Gospodarki Wodnej w Gliwicach, Śląskiego Zarządu Melioracji i Urządzeń Wodnych w Katowicach oraz Miejskiego Ośrodka Sportu i Rekreacji w Tychach (administrator jeziora Paprocańskiego). Wnioski z przeglądu są przesyłane w ramach protokołu z przeglądu do wszystkich jednostek organizacyjnych odpowiedzialnych za sprawy związane z administrowaniem cieków wodnych, umocnień i urządzeń wodnych.

Odpowiedź na interpelację dotyczącą planów poprawy zabezpieczeń przeciwpowodziowych obiektów i infrastruktury Regionalnego Centrum Gospodarki Wodno-Ściekowej (RCGW) została udzielona odrębnym pismem sporządzonym przez Prezesa Zarządu RCGW pana Zbigniewa Gieleciaka złożonym w Wydziale Obsługi Rady Miasta (pismo wchodzące L.dz.187 z dnia 15.06.2010r) na ręce Przewodniczącego Rady Miasta.

Załącznik w 2 egz.

PREZYDENT MIASTA TYCHY
mgr inż. Andrzej Dziuba

Wyk. w 3 egz.

Egz.nr 1-Przewodniczący Rady Miasta

Egz.nr 2-Pani Radna Barbara Konieczna

Egz.nr 3-Szefkretarz Miasta



Urząd Miasta

Wąły (hydro)

- nie wybrane
- wybrane

Tereny podmokłe (hydro)

- okresowo
- stale
- pozostałe
- wybrane

Groble (hydro)

- nie wybrane
- wybrane

Obszary zalewane

- nie wybrane
- wybrane

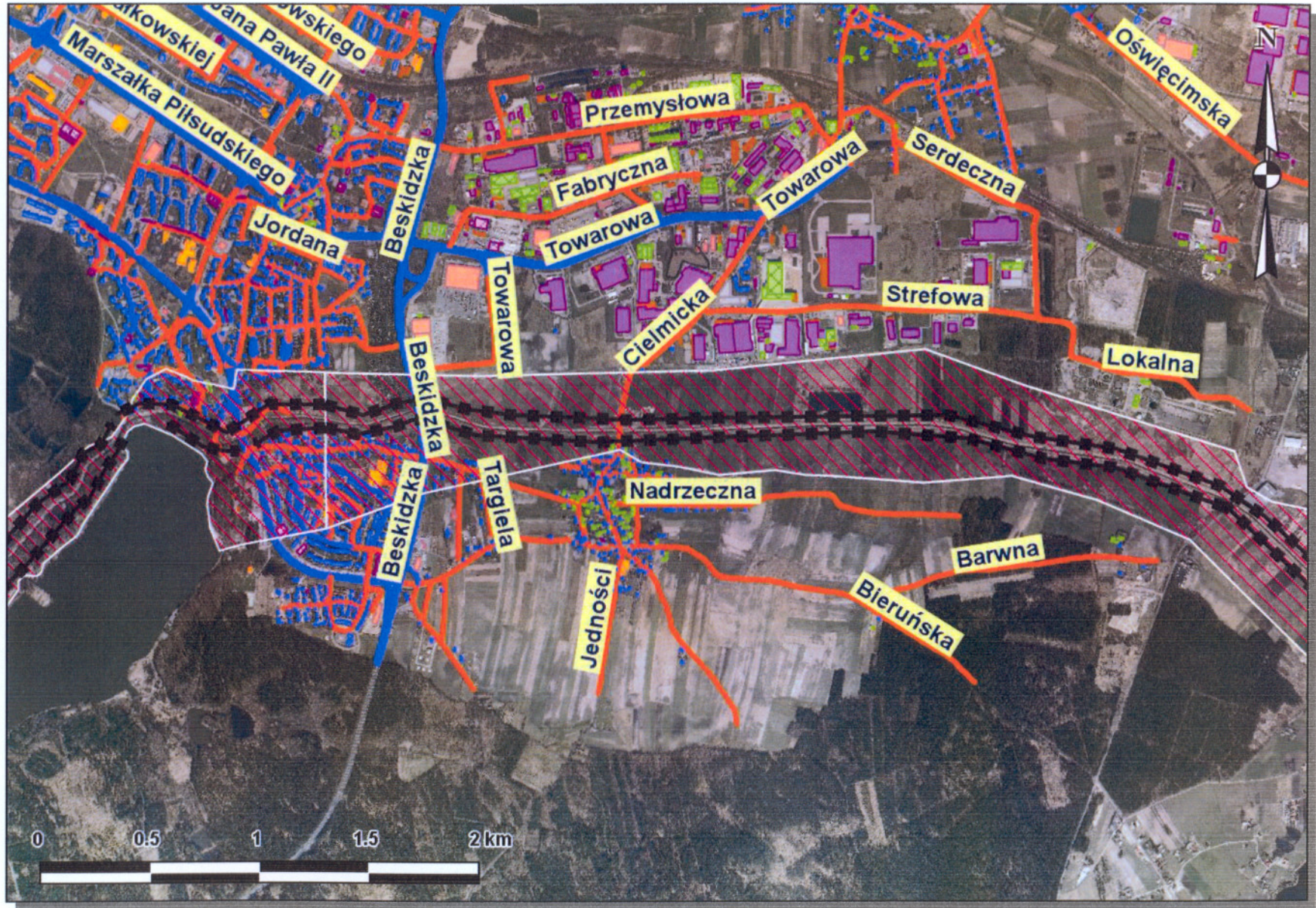
Budynki

- mieszkalne
- opieka medyczna
- biurowe
- handlowo-usługowe
- oświata/kultura/sport
- gospodarcze
- przemysłowe
- transport/łączność
- zbiorniki/magazyny
- inne niemieszkalne
- wybrane

Ulice

- dwukierunkowa
- jednokierunkowa
- wybrane

Ortofotomapa 2009







Udostępniane informacje nie są dokumentami w postępowaniach administracyjnych i innych.
 Dokumenty należy zamawiać w Wydziale Geodezji co podlega opłatom zgodnie z rozporządzeniem z dnia 19 lutego 2004r. w sprawie wysokości opłat za czynności geodezyjne i kartograficzne oraz udzielanie informacji, a także za wykonywanie wyrysów i wypisów z operatu ewidencyjnego (Dz.U. Nr 37 poz.333).

Szkic wałów powodziowych w mieście Tychy



WAŁY PRZECIWPOWODZIOWE:

-  wały przeciwpowodziowe w administracji SZMiUW
-  wały przeciwpowodziowe w administracji RZGW Gliwice
-  wały nieujęte w ewidencji
-  wały przeciwpowodziowe dla których istnieje ocena stanu technicznego