

UCHWAŁA NR XVII/373/12

RADY MIASTA TYCHY

z dnia 29 marca 2012 r.

w sprawie zasad i trybu przeprowadzenia konsultacji z mieszkańcami Miasta Tychy w przedmiocie proponowanych zmian granic administracyjnych między gminą Kobiór a Miastem Tychy

Na podstawie art. 5a ust. 2 oraz art. 18 ust. 1 Ustawy z dnia 8 marca 1990 r. o samorządzie gminnym (tj. Dz. U. 2001 Nr 142 poz. 1591 z późn. zm.), po zaopiniowaniu przez Komisję Samorządową oraz Komisję Inicjatyw Lokalnych i Ładu Przestrzennego, na wniosek Prezydenta Miasta Tychy,

Rada Miasta Tychy uchwała:

§ 1

Przeprowadzić konsultacje z mieszkańcami Miasta Tychy w sprawie proponowanej zmiany granic administracyjnych pomiędzy gminą Kobiór a Miastem Tychy, wynikającej z wymiany gruntów, których orientacyjne granice znajdują się na załącznikach od nr 1 do nr 6 do niniejszej uchwały, tzn.:

- 1) odłączeniu z obszaru Miasta Tychy i włączeniu do obszaru gminy Kobiór około 34 ha gruntów, tj. następujących nieruchomości:
 - a) tereny nr 1A i 1B, położone między al. Bielską oraz zachodnim brzegiem Jeziora Paprocańskiego, w obrębie Tychy, wskazane na załączniku nr 2 do niniejszej uchwały:
 - działka nr 123/20,
 - działka nr 124/20,
 - działka nr 125/20,
 - działka nr 126/20,
 - działka nr 127/21,
 - działka nr 128/32,
 - działka nr 129/31,
 - działka nr 130/18,
 - działka nr 131/18,
 - działka nr 132/9,
 - działka nr 133/9,
 - b) tereny nr 2A i 2B, położone w rejonie południowo-zachodniego brzegu Jeziora Paprocańskiego, przy Zameczku Myśliwskim w Promnicach (gmina Kobiór), w obrębie Tychy, wskazane na załączniku nr 3 do niniejszej uchwały:
 - działka nr 46/11,
 - działka nr 47/11;
- 2) odłączeniu z obszaru gminy Kobiór i włączeniu do obszaru Miasta Tychy około 34 ha gruntów, tj. następujących nieruchomości:
 - a) tereny nr 3a i 3b, położone między linią kolejową nr 139 oraz zachodnim brzegiem Jeziora Paprocańskiego, wskazane na załączniku nr 4 do niniejszej uchwały:
 - działka nr 536/116,
 - działka nr 537/116,
 - działka nr 540/120,
 - działka nr 543/114,
 - działka nr 598/163,
 - działka nr 600/163,
 - działka nr 602/163,

Rada Miasta Tychy

- działka nr 604/163,
 - działka nr 606/163,
 - działka nr 608/163,
 - działka nr 609/163,
 - działka nr 611/163,
 - działka nr 612/163,
 - działka nr 613/163,
 - działka nr 614/166,
 - działka nr 616/115,
 - działka nr 620/107,
 - działka nr 622/114,
 - działka nr 624/117,
 - działka nr 629/120,
 - działka nr 630/114,
 - działka nr 631/120,
 - działka nr 632/114,
 - część działki nr 865/98,
 - działka nr 876/116,
- b) teren nr 4, położony między wschodnim brzegiem Jeziora Paprocańskiego oraz ul. Beskidzką, w rejonie Ośrodka Wypoczynkowego MOSiR Paprocany i osiedla Z1, wskazane na załączniku nr 5 do niniejszej uchwały:
- część działki nr 213,
 - część działki nr 214,
 - działka nr 182/58,
 - część działki nr 320/212,
- c) teren nr 5, położony w rejonie ulic: Jankowickiej i Jedności, wskazane na załączniku nr 6 do niniejszej uchwały:
- część działki nr 321/212,
 - działka nr 400/228,
 - działka nr 401/228,
 - działka nr 407/228,
 - część działki nr 408/228,
 - część działki nr 433/26.

§ 2

1. Konsultacje będą prowadzone w formie ankiety, której wzór stanowi załącznik nr 7 do niniejszej uchwały.
2. Ankieta zawierała będzie jedno pytanie o treści: *„Czy jest Pan/Pani za zmianą granic administracyjnych pomiędzy gminą Kobiór a Miastem Tychy polegającej na wymianie gruntów położonych:*
 - (1,3) *między linią kolejową relacji Katowice – Bielsko-Biała oraz zachodnim brzegiem Jeziora Paprocańskiego,*
 - (2) *w rejonie południowo-zachodniego brzegu Jeziora Paprocańskiego, przy Zameczku Myśliwskim w Promnicach (gmina Kobiór),*
 - (4) *między wschodnim brzegiem Jeziora Paprocańskiego oraz ul. Beskidzką, w rejonie Ośrodka Wypoczynkowego MOSiR Paprocany i osiedla Z1,*
 - (5) *w rejonie ulic: Jankowickiej i Jedności?”.*
3. Pod pytaniem umieszczone będą trzy kratki wraz z odpowiedziami:
 - 1) „Tak”;
 - 2) „Nie”;
 - 3) „Wstrzymuję się”.
4. Wypełnienie ankiety polegało będzie na wstawieniu znaku „X” w kratce przy jednej z trzech odpowiedzi, o których mowa w ust. 3.
5. Ankietę uznaje się za nieważną, jeżeli:
 - 1) nie postawiono znaku „X” w żadnej kratce;

Rada Miasta Tychy

- 2) wstawiono znaki „X” w więcej niż jednej kratce;
- 3) postawiono inny znak niż „X”.

§ 3

1. Uprawnionymi do udziału w konsultacjach są osoby stale lub czasowo zamieszkałe w Mieście Tychy, które w dniu wypełnienia ankiety są pełnoletnie.
2. Konsultacje uznaje się za ważne bez względu na liczbę osób, które wzięły w nich udział.

§ 4

1. Konsultacje będą prowadzone w terminie od dnia 16 kwietnia 2012 r. do dnia 21 maja 2012 r.
2. Ankiety będą udostępnione:
 - 1) w formie wydruku w:
 - a) siedzibie Urzędu Miasta Tychy,
 - b) siedzibach Rad Osiedli,
 - c) siedzibach jednostek organizacyjnych miasta,
 - d) oznaczonych punktach na obszarze miasta Tychy,
 - e) jako dodatek do prasy lokalnej;
 - 2) w wersji elektronicznej na stronach internetowych:
 - a) Biuletynu Informacji Publicznej Urzędu Miasta Tychy o adresie <http://bip.umtychy.pl/>,
 - b) Urzędu Miasta Tychy o adresie <http://www.umtychy.pl>,
 - c) Pracowni Planowania Przestrzennego i Architektury w Tychach o adresie <http://www.pracownia-planowania.tychy.pl>.
3. Wypełnione ankiety będzie można składać:
 - 1) w miejscu ich udostępnienia do oznaczonej urny;
 - 2) przesłać drogą pocztową na adres:
 - a) Urzędu Miasta Tychy, 43-100 Tychy, ul. Niepodległości 49,
 - b) Pracowni Planowania Przestrzennego i Architektury w Tychach, 43-100 Tychy, al. Marsz. Piłsudskiego 12.

§ 5

O formie, terminie i miejscu przeprowadzenia konsultacji, a także o ich wynikach Prezydent Miasta Tychy ogłosi:

- 1) w prasie lokalnej;
- 2) na stronach internetowych, o których mowa w § 4 ust. 2 pkt 2.

§ 6

1. Upoważnia się Prezydenta Miasta Tychy do powołania zespołu ds. konsultacji oraz określenia regulaminu jego działania.
2. Zespół ds. konsultacji opracuje wyniki konsultacji w formie protokołu, który przedstawi Radzie Miasta Tychy na pierwszej sesji po zakończeniu konsultacji.

§ 7

Koszty przeprowadzenia konsultacji zostaną pokryte ze środków budżetu Miasta Tychy.

§ 8

Wykonanie uchwały powierza się Prezydentowi Miasta Tychy.

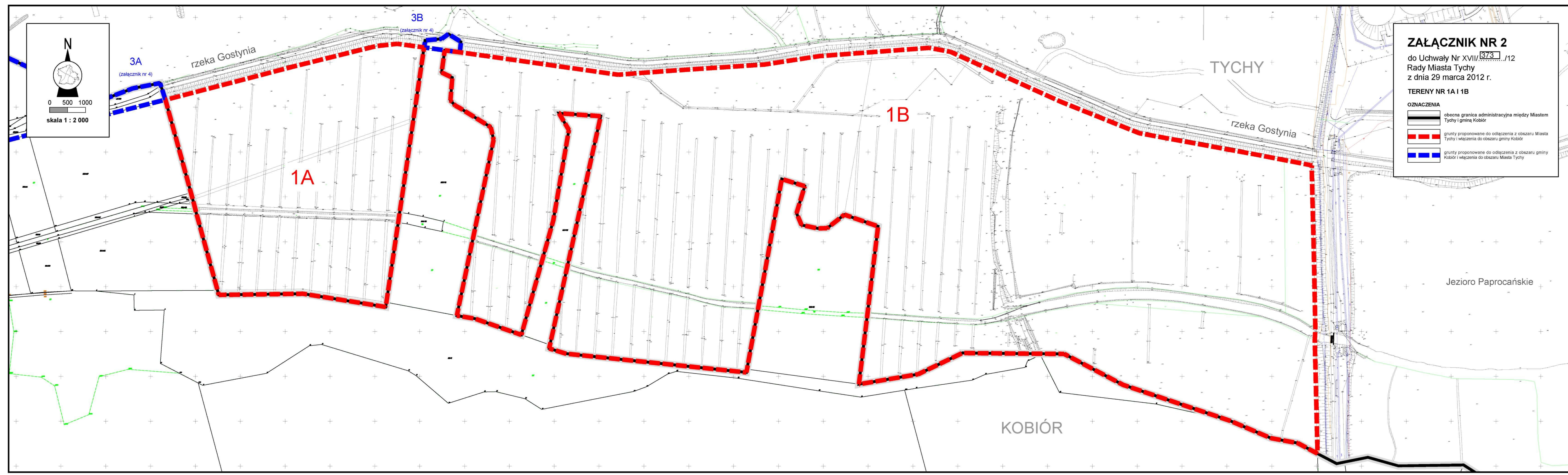
§ 9

Uchwała wchodzi w życie z dniem podjęcia.

Przewodniczący
Rady Miasta Tychy

/-/ mgr Zygmunt Marczuk

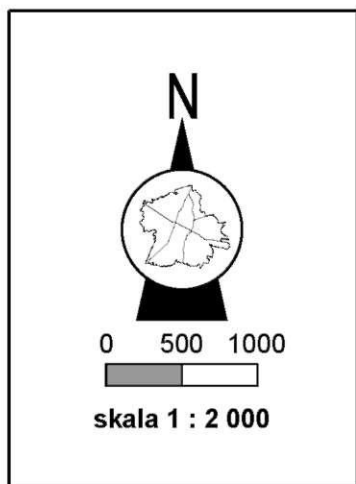
Rada Miasta Tychy



ZAŁĄCZNIK NR 2
do Uchwały Nr XVIII/112
Rady Miasta Tychy
z dnia 29 marca 2012 r.
TERENY NR 1A I 1B

ODMARCZENIA

- obecna granica administracyjna między Miastem Tychy i gminą Kobior
- - - - - grunty proponowane do odłączenia z obszaru Miasta Tychy i włączenia do obszaru gminy Kobior
- - - - - grunty proponowane do odłączenia z obszaru gminy Kobior i włączenia do obszaru Miasta Tychy



ZAŁĄCZNIK NR 3

do Uchwały Nr XVII/373./12
Rady Miasta Tychy
z dnia 29 marca 2012 r.

TERENY NR 2A I 2B

OZNACZENIA



obecna granica administracyjna między Miastem
Tychy i gminą Kobiór



grunty proponowane do odłączenia z obszaru Miasta
Tychy i włączenia do obszaru gminy Kobiór

TYCHY

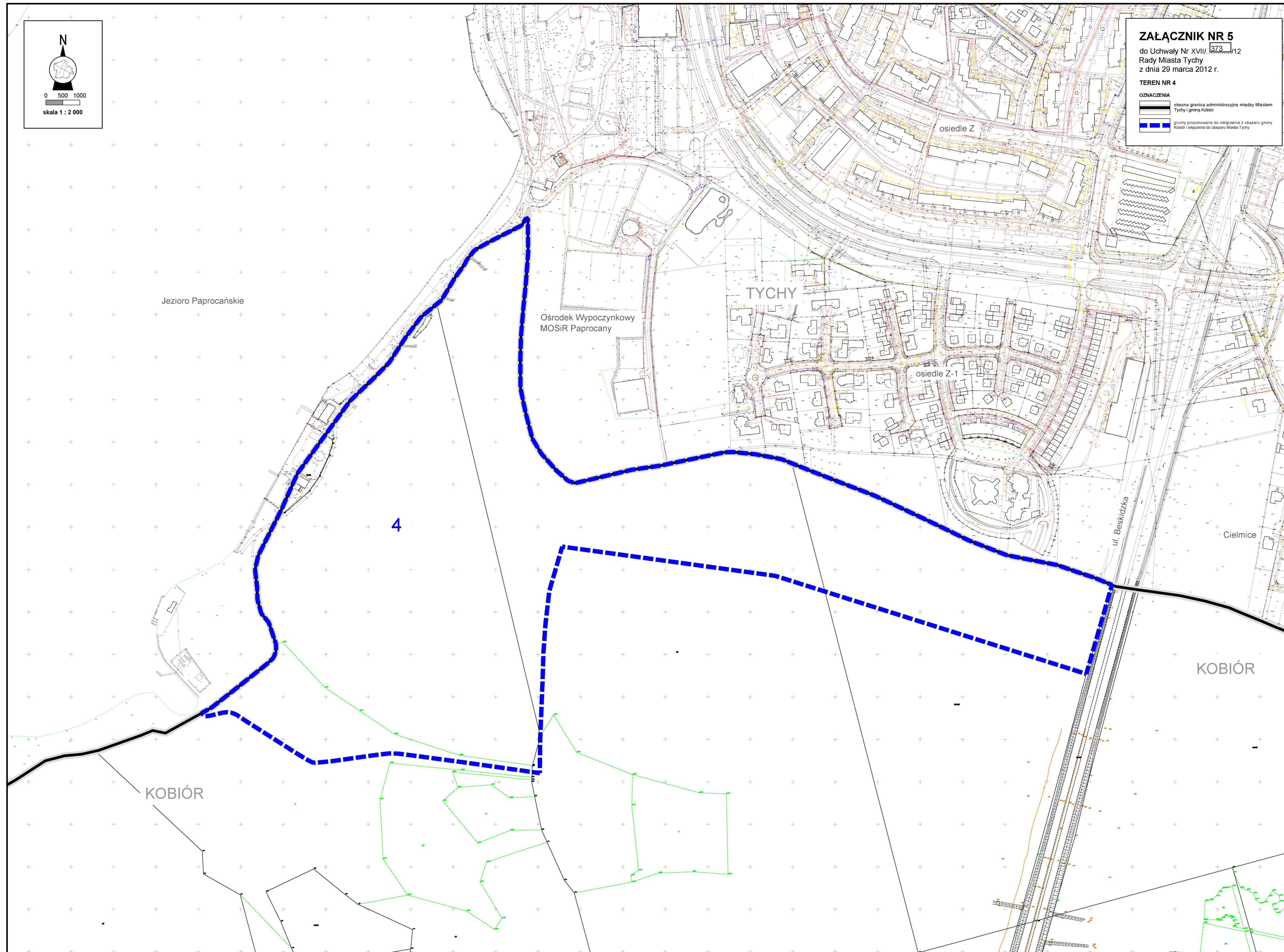
Jezioro Paprocańskie

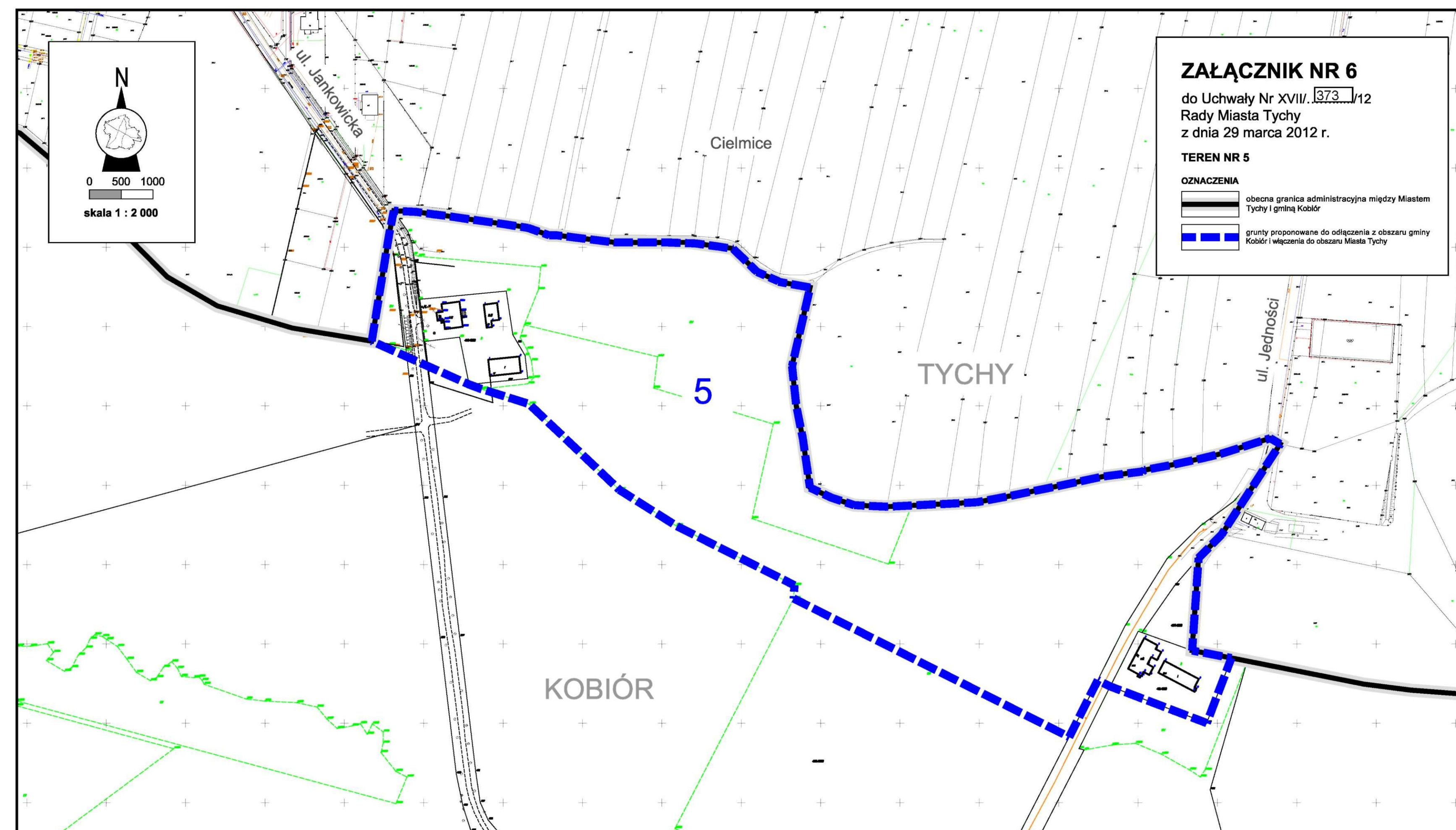
2A

2B

Zameczek Myśliwski
w Promnicach

KOBIÓR





ZAŁĄCZNIK NR 7
do Uchwały Nr XVII/373/12
Rady Miasta Tychy
z dnia 29 marca 2012 r.



Prezydent Miasta Tychy
Andrzej Dziuba

URZĄD MIASTA TYCHY
al. Niepodległości 49; 43-100 Tychy
tel.: 32 776 33 33; fax: 32 776 33 44
www.umtychy.pl; poczta@umtychy.pl

Szanowni Państwo,

zachęcam do wzięcia udziału w konsultacjach w sprawie zmiany granic administracyjnych pomiędzy Miastem Tychy i gminą Kobiór. Zaproponowana wymiana gruntów ma na celu usprawnienie zarządzania nieruchomościami położonymi w południowej części miasta, w szczególności umożliwi rozwój terenów rekreacyjno-wypoczynkowych nad Jeziorem Paprocańskim.

Z poważaniem,

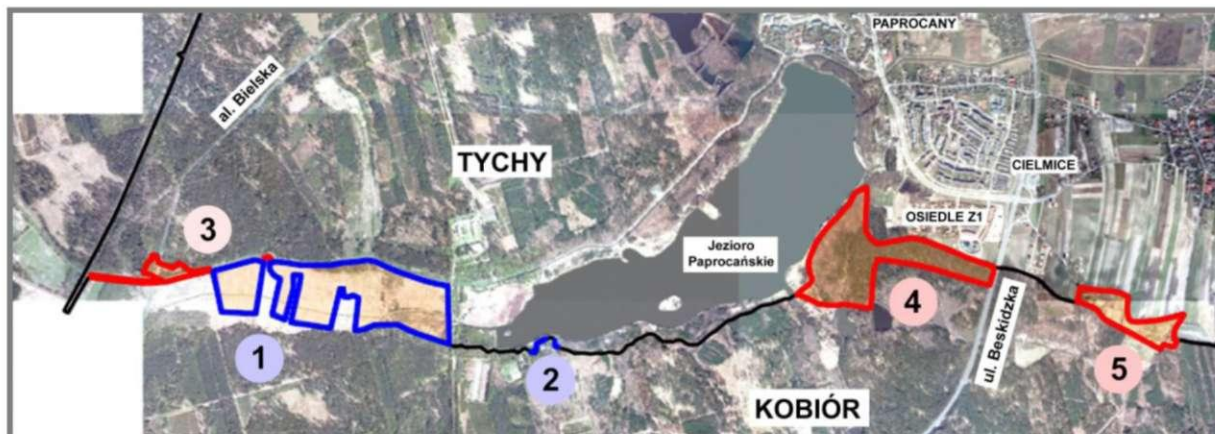
Prezydent Miasta Tychy

ANKIETA

Czy jest Pan/Pani za zmianą granic administracyjnych pomiędzy gminą Kobiór a Miastem Tychy polegającej na wymianie gruntów położonych:

- (1,3) między linią kolejową relacji Katowice – Bielsko-Biała oraz zachodnim brzegiem Jeziora Paprocańskiego,
- (2) w rejonie południowo-zachodniego brzegu Jeziora Paprocańskiego, przy Zameczku Myśliwskim w Promnicach (gmina Kobiór),
- (4) między wschodnim brzegiem Jeziora Paprocańskiego oraz ul. Beskidzką, w rejonie Ośrodka Wypoczynkowego MOSiR Paprocany i osiedla Z1,
- (5) w rejonie ulic: Jankowickiej i Jedności?

Tak Nie Wstrzymuję się



grunty włączane w granice miasta Tychy grunty włączane w granice gminy Kobiór

- o Głos jest ważny, jeżeli znak „X” zostanie postawiony w kratce przy jednej z odpowiedzi.
- o Postawienie znaku „X” w dwóch lub trzech kratkach, niepostawienie w żadnej kratce lub postawienie innego znaku powoduje nieważność głosu.

Oświadczam, że stałe lub czasowo zamieszkuję w mieście Tychy i w dniu wypełnienia ankiety jestem pełnoletni.

.....
(czytelny podpis)