

ZARZĄDZENIE NR 0151/220/08
PREZYDENTA MIASTA TYCHY
z dnia 3 stycznia 2008 r.

w sprawie organizacji systemu wykrywania i alarmowania w mieście Tychy

Na podstawie art. 17, ust.7 Ustawy z dnia 21 listopada 1967 roku, o powszechnym obowiązku obrony Rzeczypospolitej Polskiej (Dz.U. z 2004r. Nr 241,poz 2416 z późn. zm.) oraz §4 ust1 pkt.2 lit. „c” Rozporządzenia Rady Ministrów dnia 13 stycznia 2004 roku w sprawie ogólnych zasad wykonywania zadań w ramach powszechnego obowiązku obrony (Dz.U.Nr16 ,poz.152) i § 3 pkt 6 rozporządzenia Rady Ministrów z dnia 25 czerwca 2002 r w sprawie szczegółowego zakresu działania Szefa Obrony Cywilnej Kraju , szefów obrony cywilnej województw , powiatów i gmin (Dz.U. Nr 96, poz. 850); Zarządzenia Nr 255/05 Wojewody Śląskiego - Szefa Obrony Cywilnej Województwa z dnia 5 sierpnia 2005 roku w sprawie organizacji systemu wykrywania i alarmowania w Województwie Śląskim oraz zgody Dyrektora Wydziału Zarządzenia Kryzysowego Śląskiego Urzędu Wojewódzkiego na stworzenie odrębnego Powiatowego Ośrodka Analizy Danych i Alarmowania dla miasta Tychy(pismo ZK/IV/1/07 z dnia 29 listopada 2007 rok)

zarządzam

§ 1.

- 1.W celu realizacji zadań, związanych z wykrywaniem zagrożeń, przekazywaniem informacji o ich zaistnieniu, opracowaniem danych oraz ostrzeganiem i alarmowaniem ludności w okresie zagrożenia bezpieczeństwa państwa, kryzysu lub wojny, na terenie miasta Tychy organizuje się System Wykrywania i Alarmowania (**SWA**), określony w zał. **Nr 1** do niniejszego Zarządzenia.
- 2.W skład Systemu Wykrywania i Alarmowania, wchodzi miejskie i zakładowe jednostki organizacyjne, zwane dalej "**jednostkami organizacyjnymi SWA**":
 - a)formacje obrony cywilnej stworzone przez Prezydenta oraz pracodawców, wymienionych w Zarządzeniu na podstawie art.138, ust.3 ustawy z dnia 21 listopada 1967 r. o powszechnym obowiązku obrony Rzeczypospolitej Polskiej (Dz.U. z 2004 r. Nr 241, poz. 2416 z późniejszymi zmianami):
 1. Powiatowy Ośrodek Analizy Danych i Alarmowania (**POADA**);
 2. drużyna wykrywania i alarmowania(**dwa**);
 3. drużyny wykrywania zagrożeń (**dwz**);
 4. drużyna obsługi i napraw urządzeń alarmowania (**donua**)
 5. posterunki alarmowania (**pal**).
 - b)służby dyżurne lub dyspozytorskie zakładów pracy, które w przypadku awarii, mogą stanowić źródło zagrożenia dla ludności i środowiska.

§ 2.

Na szczeblu miasta tworzy się:

1. Powiatowy Ośrodek Analizy Danych i Alarmowania, na bazie Urzędu Miejskiego w Tychach.
2. drużyny wykrywania i alarmowania na bazie:
 - a) Rejonowego Przedsiębiorstwa Wodociągów i Kanalizacji
3. drużyny wykrywania zagrożeń, na bazie:
 - a) Powiatowej Stacji Sanitarnej- Epidemiologicznej
 - b) Browarów Tyskich S.A
4. Drużyna obsługi i napraw urządzeń alarmowania, na bazie:
 - a) Zakładu Elektroniki Górniczej „ZEG” S.A.;

§ 3.

W celu sprawnego zorganizowania systemu wykrywania i alarmowania w terminie do dnia 31-go stycznia 2008 roku należy:

1. Naczelnik Wydziału Zarządzania Kryzysowego, Ochrony Ludności, Spraw Obronnych i Pion Ochrony:

- opracuje i przekaże jednostkom organizacyjnym **SWA** w terminie do dnia 30 stycznia 2008 Instrukcje działania systemu wykrywania i alarmowania na terenie rejonu działania POADA, w których określi:
 - zasady organizacji pracy jednostek **SWA**;
 - jednolite wzory planów działania;
 - tabele należności;
 - wzory obowiązującej dokumentacji;
- w porozumieniu z Naczelnikiem Wydziału Administracyjnego, wydzieli pomieszczenia do pracy Powiatowego Ośrodka Analizy Danych i Alarmowania oraz zabezpieczy niezbędne środki łączności, zgodnie z tabelą należności;
- sprawować będzie nadzór nad procesem powoływania jednostek organizacyjnych SWA, i ich wyposażeniem w sprzęt oraz szkolenie specjalistyczne.

2. Naczelnik Wydziału Organizacyjnego, Kadr i Szkolenia w porozumieniu z **Naczelnikiem Wydziału Zarządzania Kryzysowego, Ochrony Ludności, Spraw Obronnych i Pionu Ochrony**, wytypuje pracowników Urzędu Miasta, którym można nadać karty przydziału do Powiatowego Ośrodka Analizy Danych i Alarmowania.

3. Powiatowy Inspektor Sanitarny:

- nadzorował będzie proces tworzenia i utrzymania drużyn wykrywania zagrożeń na bazie Powiatowej Stacji Sanitarno-Epidemiologicznej oraz laboratoriów zakładowych znajdujące się na terenie miasta Tychy;
- będzie koordynował proces szkolenia i funkcjonowania wszystkich jednostek organizacyjnych, tworzących drużyny wykrywania zagrożeń.

4. Komendant Miejski Policji i Komendant Miejski Państwowej Straży Pożarnej w Tychach polecą podległym jednostkom organizacyjnym przekazywanie dla potrzeb SWA informacji o nadzwyczajnych zdarzeniach, stwarzających zagrożenie dla ludności.

§ 4.

W celu zapewnienia właściwych warunków technicznych funkcjonowania systemu wykrywania i alarmowania oraz wymiany informacji o zagrożeniach:

- **Wojskowy Komendant Uzuppełnień w Tychach**, zapewni na obszarze POADA organizacyjne możliwości współpracy z systemem wykrywania skażeń Sił Zbrojnych Rzeczypospolitej Polskiej, przekazywania danych o skażeniach, napromieniowaniu, zakażeniach, uderzeniach bronią masowego rażenia oraz innych nadzwyczajnych zagrożeń ludzi i środowiska
- **Komendant Miejski Policji** oraz **Komendant Miejski Państwowej Straży Pożarnej w Tychach** w przypadku zakłóceń lub uszkodzeń w sieciach radiotelefonicznych kierowania Wojewody i telekomunikacyjnej sieci użytku publicznego udostępni wewnętrzne sieci radiofoniczne i telefoniczne do przekazywania sygnałów alarmowych i informacji o zagrożeniach.

§ 5.

Jednostki organizacyjne **SWA** wykonują zadania, związane z wykrywaniem zagrożeń, alarmowaniem ludności oraz opracowaniem danych dla potrzeb zespołu kierowania obroną cywilną zgodnie z **załącznikiem Nr 1** do niniejszego Zarządzenia.

§ 6.

Wykaz i schematy struktur jednostek organizacyjnych, tworzących System Wykrywania i Alarmowania w mieście Tychy , stanowi załącznik **Nr 2** do niniejszego Zarządzenia .

§ 7.

Wykonanie Zarządzenia powierza się Naczelnikowi Wydziału Zarządzania Kryzysowego, Ochrony Ludności i Spraw Obronnych, Pionu Ochrony.

§ 8.

Traci moc:

Zarządzenie Nr 0151/4/06 Prezydenta Miasta Tychy-Szefa Obrony Cywilnej Miasta z dnia 12.01.2006 w sprawie organizacji systemu wykrywania i alarmowania w mieście Tychy.

§ 9.

Zarządzenie wchodzi w życie z dniem podpisania.

ZASADY ORGANIZACJI SYSTEMU WYKRYWANIA I ALARMOWANIA W MIEŚCIE TYCHY.

I. POSTANOWIENIA OGÓLNE.

§ 1.

System alarmowania i wykrywania tworzy się w celu:

1. Uzyskania informacji o zbliżaniu się lub stwierdzeniu faktu zaistnienia na terenie miasta Tychy niebezpieczeństwa dla ludzi, związanego ze stosowaniem środków masowego rażenia, wystąpieniem klęsk żywiołowych, awarii obiektów technicznych, skażeń i zakażeń, powodzi i pożarów, innych podobnych zdarzeń;
2. określenia rodzaju, miejsca, skali i skutków zaistniałych zagrożeń, oznaczenie stref niebezpiecznych i prognozowanie rozwoju wydarzeń;
3. uprzedzenia o zagrożeniu organów decyzyjnych, instytucji, organizacji i formacji **OC**;
4. ostrzegania i alarmowania ludności o zbliżającym się niebezpieczeństwie oraz informowania o zalecanych zasadach postępowania i zachowania się ludności w zaistniałych sytuacjach.

§ 2.

System wykrywania i alarmowania, organizuje się na szczeblu miasta i zakładu pracy.

II. ORGANIZACJA I ZADANIA SYSTEMU.

§ 3.

System wykrywania i alarmowania obejmuje:

1. jednostki organizacyjne wykrywania zagrożeń i alarmowania
2. jednostki organizacyjne zbierania i przetwarzania informacji oraz alarmowania

§ 4.

1. Jednostkami organizacyjnymi wykrywania zagrożeń są:

- a. drużyny wykrywania i alarmowania (**dwa**)
- b. drużyny wykrywania zagrożeń (**dwz**);
- c. laboratoria zakładowe;
- d. posterunki alarmowania (**pal**).

2. Do podstawowych zadań jednostek organizacyjnych wykrywania zagrożeń i alarmowania należy w szczególności:

- wykrywanie niebezpiecznych dla ludzi emisji do środowiska substancji promieniotwórczych i toksycznych środków przemysłowych oraz uderzeń

bronią masowego rażenia, środkami zapalającymi, skażeń i zakażeń w czasie wojny;

- rozpoznanie skażeń promieniotwórczych, chemicznych, biologicznych, zakażeń, określenie dawki napromieniowania, wykrywanie nadzwyczajnych innych zagrożeń dla ludzi i środowiska oraz oznaczenie stref niebezpiecznych;
- pobieranie próbek i określenie stopnia skażenia zwierząt, produktów żywnościowych, płodów rolnych, roślinności, pasz, wody pitnej, wód powierzchniowych, gleby i powietrza;
- wstępne określenie skutków nadzwyczajnych zagrożeń dla potrzeb Prezydenta - Szefa Obrony Cywilnej Miasta;
- przekazywanie danych o skażeniach, napromieniowaniu, zakażeniach i innych nadzwyczajnych zagrożeniach ludzi i środowiska do WOODA, POADA;
- przekazywanie komunikatów i sygnałów alarmowych dla ludności oraz powiadamianie sił ratowniczych;
- wykonywanie innych zadań przewidzianych dla poszczególnych rodzajów jednostek organizacyjnych, wymienionych w § 10.

§ 5.

1. Jednostkami organizacyjnymi zbierania i przetwarzania informacji oraz alarmowania są:

- Powiatowy Ośrodek Analizy Danych i Alarmowania (POADA)

2. Do podstawowych zadań jednostek organizacyjnych zbierania i przetwarzania informacji oraz alarmowania należy:

- zbieranie i opracowanie danych o skażeniach, napromieniowaniu, zakażeniach, uderzeniach bronią masowego rażenia oraz innych nadzwyczajnych zagrożeń ludzi i środowiska a także o warunkach atmosferycznych;
- określenie skali i skutków skażeń napromieniowania i zakażeń, uderzeń bronią masowego rażenia i środkami zapalającymi oraz innymi innymi nadzwyczajnych zagrożeń ludzi i środowiska;
- ostrzegania i alarmowania zagrożonej ludności;
- opracowania odpowiednich wniosków i propozycji dla organów kierowania;
- przekazywanie danych o skażeniach, napromieniowaniu, zakażeniach, uderzeniach bronią masowego rażenia, innych nadzwyczajnych zagrożeniach ludzi i środowiska do jednostek organizacyjnych nadrzędnych i współdziałających;

- współpraca z Wojskową Komendą Uzupelnień w Tychach w zakresie przekazywania informacji o nadzwyczajnych zagrożeniach ludzi i środowiska.

§ 6.

1. Prezydent Miasta - Szef Obrony Cywilnej tworzy:

- Powiatowy Ośrodek Analizy Danych i Alarmowania (POADA) -
- drużyny wykrywania zagrożeń (**dwz**) na bazie
 - a. Powiatowej Stacji Sanitarno- Epidemiologicznej
 - b. Browarów Tyskich S.A
- drużyny wykrywania i alarmowania (**dwa**)
 - a. Rejonowego Przedsiębiorstwa Wodociągów i Kanalizacji
- drużyny obsługi i napraw urządzeń alarmowania (**donua**)
 - a. Zakład Elektroniki Górniczej.

3. Służby dyżurne:

- Komendy Miejskiej Państwowej Straży Pożarnej w Tychach
- Komendy Miejskiej Policji w Tychach,
- Miejskiego Zarządu Oświaty w Tychach,
- Wojskowej Komendy Uzupelnień w Tychach,
- Powiatowy Inspektor Nadzoru Budowlanego w Tychach w ramach współdziałania z POADA, przekazywać będą informacje o nadzwyczajnych zagrożeniach ze szczególnym uwzględnieniem obiektów użyteczności publicznej oraz infrastruktury krytycznej.

4. Naczelnik WZK, OL, SO i PO, sprawuje nadzór nad opracowaniem i aktualizacją niezbędną dokumentacji dla powołanych formacji SWA oraz wyposażenia tychże w sprzęt specjalistyczny oraz szkolenie.

§ 7.

1. Całkowite lub częściowe rozwinięcie systemu wykrywania i alarmowania następuje na podstawie Zarządzenia:

- Szefa Obrony Cywilnej Województwa Śląskiego-na terenie województwa;
- Szefa Obrony Cywilnej miasta Tychy;

2. W czasie pokoju, Szef Obrony Cywilnej Województwa Śląskiego, miasta, może zarządzić rozwinięcie systemu w przypadku zaistnienia rozległych skażeń lub innych nadzwyczajnych zagrożeń-wyłącznie na czas ich trwania a także w celu przeprowadzenia ćwiczeń.

3. Jednostki organizacyjne SWA po jego rozwinięciu, wykonują nałożone zadania na zasadzie dyżurów.

III.ZASADY DZIAŁANIA SYSTEMU.

§ 8.

- 1.System wykrywania i alarmowania osiąga pełną gotowość do działania poprzez rozwinięcie w miejscu formowania.
- 2.Formacje obrony cywilnej, wchodzące w skład systemu wykrywania i alarmowania działają na podstawie niniejszych zasad oraz planów działania opracowanych przez komendantów tych formacji.
- 3.Plany, o których mowa w pkt.2 zatwierdzają szefowie obrony cywilnej, tworzący formacje po wcześniejszym uzgodnieniu z Naczelnikiem Wydziału Zarządzania Kryzysowego, Ochrony Ludności i Pionu Ochrony Urzędu Miasta Tychy.
- 4.Podczas stałej gotowości obronnej państwa Szef Obrony Cywilnej Miasta, kierownicy jednostek tworzących formacje obrony cywilnej, wchodzące w skład systemu wykrywania i alarmowania (jako formacje o wyższym stopniu gotowości do działania) zobowiązane są do:
 - a. utrzymania stopnia ukończenia formacji - nie mniej niż 90% stanu osobowego, sprzętu i materiałów oraz wyposażenia indywidualnego; nie mniej niż 50% sprzętu pobieranego z gospodarki narodowej przy stanie do trzech jednostek sprzętu i 75% przy stanie wyższym niż trzy jednostki w stosunku do tabel należności;
 - b. utrzymanie nie mniej niż 50% stanu osobowego w gotowości do działania w czasie 4-6 godzin od chwili przekazania sygnału;
 - c. zapewnienie osiągnięcia pełnej gotowości do działania przez minimum 90% stanu osobowego w czasie 12-16 godzin od chwili przekazania sygnału;
 - d. aktualizowanie planów działania poszczególnych formacji.
- 4.Jednostki systemu wykrywania i alarmowania współdziałają ze służbami i instytucjami, których statutowa działalność jest związana ze zjawiskami, mogącymi stanowić zagrożenie dla ludności oraz koordynację ich działania w okresie wystąpienia tego zagrożenia.
- 5.Współdziałanie o którym mowa w pkt.4, polega na wzajemnej wymianie informacji, mającej bezpośredni wpływ zagrożenia ludności, ich wykrywania oraz alarmowania i ostrzegania.
- 6.W sytuacjach nadzwyczajnych, Szef Obrony Cywilnej Województwa Śląskiego, może doraźnie ujednocilić sposób podporządkowania dla jednostek współdziałających o różnym stopniu podporządkowania.

IV.ZASADY PRZEKAZYWANIA INFORMACJI.

§ 9.

1. Ustala się następujące zasady przekazywania informacji w systemie wykrywania i alarmowania dla jednostek nadrzędnych, podległych i współdziałających.

- a. Natychmiast przekazuje się informacje, dotyczące awarii, katastrof, wzrostu mocy dawki promieniowania szkodliwego dla organizmu w tym:
 - o wykryciu wybuchu jądrowego;
 - o wykryciu skażenia promieniotwórczego - natychmiast po wzroście mocy dawki napromieniowania gamma, powyżej dwukrotnej wartości oraz po ponownym jej wzroście o dowolna wartość;
 - o wykryciu skażenia chemicznego - natychmiast po zaobserwowaniu użycia bojowych środków trujących (**BST**) lub wyzwoleniu niebezpiecznych materiałów chemicznych (**NMCH**) i określeniu kierunku przesuwania się obłoku skażonego powietrza oraz po określeniu rodzaju środka lub materiału, ewentualnej granicy terenu skażonego (zasięgu obłoku skażonego powietrza).
 - o wykryciu innych zagrożeń - natychmiast określając rodzaj zagrożenia;
- b. Okresowo, przekazuje się informacje dotyczące pomiarów mocy dawki promieniowania gamma, stopnia napromieniowania ludności, skażenia środowiska i żywności oraz warunków meteorologicznych.
- c. Częstotliwość przekazywanych okresowo informacji, określa się według odrębnych ustaleń.
- d. Informacje o wykrytych zagrożeniach, przekazuje się natychmiast na hasło "**POWIETRZE**".
- e. Treść przekazywanych informacji, przechowuje się na nośnikach trwałych (taśmy magnetofonowe, dyskiety komputerowe, dzienniki działania, i.t.p.).

2.W celu zapewnienia sprawnego działania informacji, wykorzystuje się:

- a. radiową sieć ostrzegania 3-go Korpusu Obrony Powietrznej Wojsk Lotniczych i Obrony Powietrznej do odbioru w Powiatowych Ośrodkach Analizy Danych i Alarmowania sygnałów o zagrożeniach, uderzeniach z powietrza, skażeniami i zakażeniami;
- b. radiotelefonyczną sieć Kierowania Wojewody Śląskiego do:
 - sterowanie scentralizowanym systemem alarmowania miasta (RSWS2000 i DSP-50);
 - do przyjmowania sygnałów ostrzegania i alarmowania w relacjach: -Urząd Wojewódzki - POADA - drużyny wykrywania i alarmowania;
 - do przekazywania meldunków i informacji w relacji: - Urząd Wojewódzki - POADA - drużyny wykrywania i alarmowania;
- c. telekomunikacyjna sieć użytku publicznego do:
 - bezpośredniego przekazywania informacji o zagrożeniach w relacji:POADA - jednostki organizacyjne na terenie miasta Tychy :

- jednostki alarmowania miasta wchodzących w skład systemu ostrzegania i alarmowania;
 - bezpośredniej łączności w relacji POADA - WOADA ;
 - bezpośredniego sterowania systemu alarmowania miasta.
- d. Do ostrzegania i alarmowania ludności miasta Tychy, wykorzystuje się:
- rozgłoszenie radiową ;
 - syreny alarmowe sterowane drogą radiową i przewodową;
 - urządzenia nagłaśniające na pojazdach;
 - urządzenia nagłaśniające stałe (zakłady pracy, szkoły, placówki handlowe, kolej)
 - dzwony kościelne.
- e. Naczelnik Wydziału Zarządzania Kryzysowego, Ochrony Ludności , Spraw Obronnych, i Pionu Ochrony, Kierownicy jednostek wchodzących w skład systemu wykrywania i alarmowania, odpowiedzialni są za zorganizowanie łączności radiotelefonicznej i telefonicznej na swoim terenie - w oparciu o sprzęt, przewidziany w tabelach należności.
- f. W przypadku zakłóceń lub uszkodzeń w sieciach kierowania wojewody, należy wykorzystać do przekazywania sygnałów alarmowych o zagrożeniach, sieć teleradiową lub telefoniczną Państwowej Straży Pożarnej, Policji Państwowej jak również innych dysponentów systemów i środków łączności.
- g. W przypadku utraty zdolności do wykonywania zadań przez **POADA** jego zadania przejmuje drużyna wykrywania i alarmowania.

V.ZADANIA FORMACJI WYKRYWANIA I ALARMOWANIA.

§ 10.

1. Do zadań powiatowego ośrodka analizy danych i alarmowania (POADA),należy:

- a. prowadzenie nasłuchu w radiowej sieci ostrzegania 3-go Korpusu Obrony Powietrznej Wojsk Lotniczych i Obrony Powietrznej;
- b. utrzymanie sprawnej łączności z jednostkami systemu wykrywania i alarmowania na terenie miasta Tychy, Szefami Obrony Cywilnej powiatów: mikołowskiego, pszczyńskiego, bieruńsko - lędzińskiego oraz **WOADA**;
- c. prowadzenie bieżącej analizy prognozowanej i rzeczywistej sytuacji zagrożeń;
- d. powiadamianie o zagrożeniach oraz opracowanie wniosków i propozycji dla Szefa Obrony Cywilnej miasta;
- e. alarmowanie zagrożonej ludności za pomocą scentralizowanego systemu alarmowania a także za pośrednictwem drużyn wykrywania i alarmowania miast i gmin wchodzących w skład systemu;

- f. przekazywanie danych o zagrożeniach do **WOADA** jak również do sąsiednich ośrodków jednostek współdziałających;
- g. prowadzenie rozpoznania zagrożeń i warunków atmosferycznych na terenie miasta Tychy za pomocą stacji "**METEO**".

2. Do zadań drużyny wykrywania zagrożeń (dwz) należy:

- a. przygotowanie miejsca pracy ;
- b. wydzielenie patroli do rozpoznania skażeń;
- c. prowadzenie obserwacji uderzeń bronią masowego rażenia;
- d. prowadzenie rozpoznania skażeń promieniotwórczych i chemicznych oraz innych zagrożeń;
- e. pobieranie próbek materiałów skażonych, wstępne określenie rodzaju i stopnia skażenia w oparciu o Miejską Stację Sanitarno - Epidemiologiczną;
- f. pobieranie próbek materiałów skażonych, wstępne określenie rodzaju i stopnia skażenia oraz przekazywanie tych próbek do Wojewódzkiej Kompanii Analiz Laboratoryjnych;
- g. określenie warunków atmosferycznych w przyziemnej warstwie powietrza przekazywanie danych o skażeniach, napromieniowaniu, uderzeniach bronią masowego rażenia i innych nadzwyczajnych zagrożeniach ludzi do POADA;
- h. oznakowanie rejonu zagrożenia.

3. Do zadań drużyny wykrywania i alarmowania(dwa) należy:

- a. przygotowanie posterunku wykrywania oraz alarmowania;
- b. utrzymania ciągłej łączności z powiatowym ośrodkiem analizy danych alarmowania;
- c. wydzielenie patroli do rozpoznania skażeń;
- d. prowadzenie rozpoznania skażeń i rozpoznania ogólnego;
- e. prowadzenie obserwacji uderzeń bronią masowego rażenia;
- f. pobieranie próbek materiałów skażonych, wstępne określenie rodzaju i stopnia skażenia oraz przekazywanie tych próbek do Wojewódzkiej Kompanii Analiz Laboratoryjnych;
- g. analiza sytuacji zagrożeń według danych z rozpoznania;
- h. określenie warunków atmosferycznych w przyziemnej warstwie powietrza;
- i. alarmowanie zagrożonej ludności za pomocą scentralizowanych systemów; alarmowych, syren alarmowych oraz za pośrednictwem punktów alarmowania instytucji i zakładów pracy;
- j. przekazywanie danych o skażeniach, napromieniowaniu, uderzeniach bronią masowego rażenia i innych nadzwyczajnych zagrożeniach ludzi do POADA.

4. Do zadań radiowej drużyny alarmowej (rda) należy:

- a. utrzymanie stałej łączności z WOADA i POADA;

- b. przygotowanie komunikatów/sygnatów, alarmowych o zagrożeniach do emisji radiowej.

5. Do zadań drużyny obsługi i napraw urządzeń alarmowych (donua) należy:

- a. prowadzenie obsługi bieżącej (konserwacji) urządzeń alarmowych przewodowego oraz radiowego systemu alarmowania ludności;
- b. prowadzenie przeglądów technicznych oraz remontów bieżących urządzeń alarmowych.

6. Do zadań posterunku alarmowania (pal) należy:

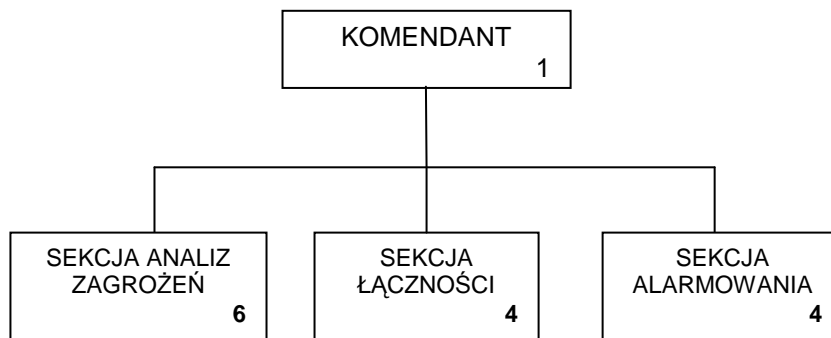
- a. utrzymanie stałej łączności z POADA;
- b. przyjmowanie i wykonywanie poleceń ogłoszenia alarmu;
- c. prowadzenie dziennika alarmowania.

Załącznik nr 2 do zarządzenia Nr 0151/220/08
Prezydenta miasta Tychy z dnia 3 stycznia 2008r.

WYKAZ I SCHEMAT STRUKTUR JEDNOSTEK ORGANIZACYJNYCH SYSTEMU WYKRYWANIA I ALARMOWANIA MIASTA TYCHY

Lp.	Nazwa jednostki organizacyjnej	Miejsce rozwinięcia	Odpowiedzialny	Podległość organizacyjna	Uwagi
1.	Powiatowy Ośrodek Analizy Danych i Alarmowania (POADA)	U. M.Tychy	Prezydent Miasta Tychy	WOADA	
3.	Drużyna wykrywania i alarmowania	R.P.W. i K -Tychy	Prezes Zarządu R.P.W.i K.	POADA	
4.	Drużyna wykrywania zagrożeń	Powiatowa Stacji Sanitarno-Epidemiologicznej	Powiatowy Inspektor Sanitarny	POADA	Drużyna epidemiologiczna
5.	Drużyna wykrywania zagrożeń	Powiatowa Stacji Sanitarno-Epidemiologicznej	Powiatowy Inspektor Sanitarny	POADA	Drużyna higieny komunalnej
7.	Drużyna wykrywania zagrożeń	Browary Tyskie S.A	Powiatowy Inspektor Sanitarny	POADA	
8.	Drużyna obsługi i napraw urządzeń alarmowania	Zakład Elektroniki Górniczej -Tychy	Prezes Zarządu ZEG	POADA	
9.	Posterunek alarmowania			POADA	Wyznaczone instytucje, przedsiębiorstwa znajdujące się na terenie miasta Tychy

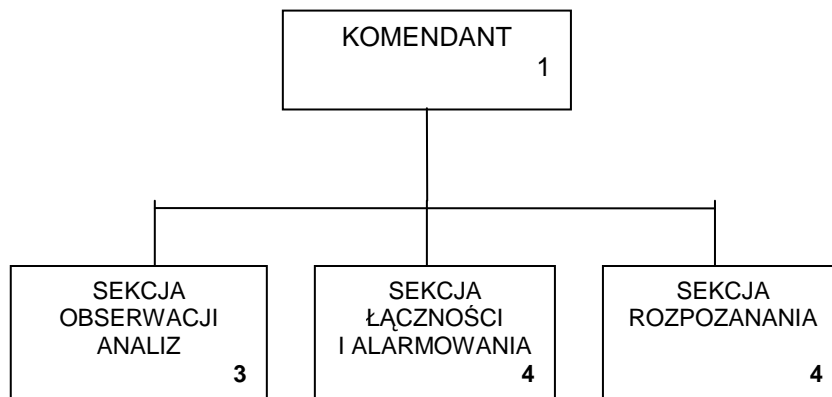
**POWIATOWY OŚRODEK ANALIZY DANYCH I ALARMOWANIA
(POADA- stan osobowy 15 osób)**



OBSADA OSOBOWA POADA

Lp	Nazwa pododdziału	Stanowisko	Ilość stanowisk	Wykształcenie
1.	Komenda	Komendant	1	chemik/fizyk
2.	Sekcja Analiz Zagrożeń	Analityk	3	inżynier/technik
		Rachmistrz -planszecista	3	wg. możliwości
3.	Sekcja łączności	Radiomechanik	4	telemechanik/ radiotelefonista
4.	Sekcja alarmowania	Radiomechanik	3	radio/telemechanik
		Elektromonter	1	elektromechanik

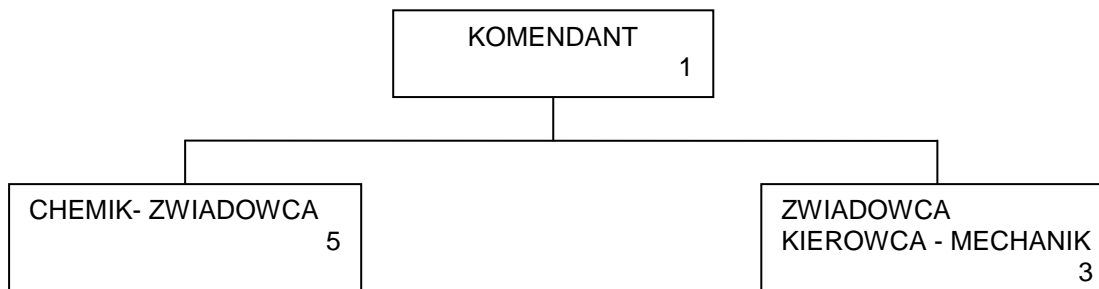
**DRUŻYNA WYKRYWANIA I ALARMOWANIA
(dwa- stan osobowy 12 osób)- modelowy wariant**



OBSADA OSOBOWA dwa

Lp	Nazwa pododdziału	Stanowisko	Ilość stanowisk	Wykształcenie
1.	Komenda	Komendant	1	chemik/fizyk
2.	Sekcja Obserwacji i Analiz	Analityk	3	inżynier/technik
3.	Sekcja łączności i alarmowania	Radiomechanik	4	telemechanik/ radiotelefonista
4.	Sekcja rozpoznania	Chemik - zwiadowca	2	radio/telemechanik
		Kierowca	2	elektromechanik

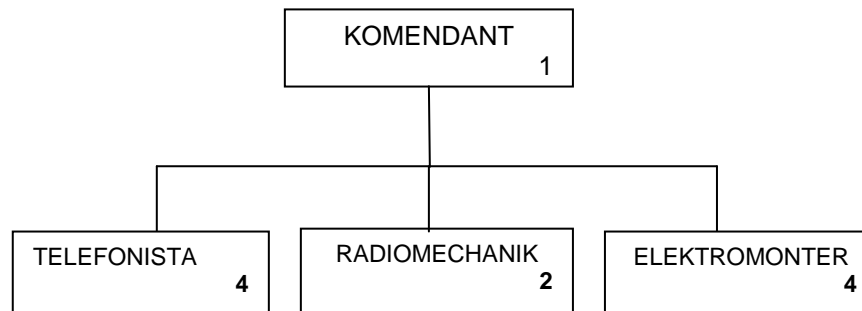
**DRUŻYNA WYKRYWANIA ZAGROŻEŃ
(dwz- stan osobowy 8 osób) modelowy wariant**



OSADA OSOBOWA dwz

Lp	Nazwa pododdziału	Stanowisko	Ilość stanowisk	Wykształcenie
1.	Komenda	Komendant	1	Inżynier/technik
4.	drużyna	Chemik - zwiadowca	5	technik
		Zwiadowca-Kierowca mechanik	2	Kierowca mechanik

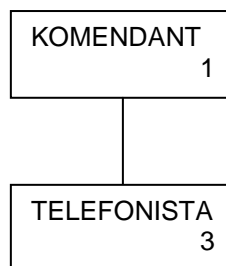
**DRUŻYNA OBSŁUGI I NAPRAW URZĄDZEŃ ALARMOWANIA
(dnua -stan osobowy 11 osób) modelowy wariant**



OBSADA OSOBOWA donua

Lp	Nazwa pododdziału	Stanowisko	Ilość stanowisk	Wykształcenie
1.	Komenda	Komendant	1	telemechanik
4.	drużyna	telefonista	4	telemechanik
		radiomechanik	2	radiomechanik
		elektromonter	4	elektromechanik

POSTERUNEK ALARMOWANIA
(pal- stan osobowy 4 osoby) modelowy wariant



OBSADA OSOBOWA pal

Lp	Nazwa pododdziału	Stanowisko	Ilość stanowisk	Wykształcenie
1.	Komenda	Komendant	1	telemechanik/technik
4.	pal	telefonista	3	wg. możliwości