



DZIENNIK URZĘDOWY

WOJEWÓDZTWA ŚLĄSKIEGO

Katowice, dnia 3 lipca 2024 r.

Poz. 4752

UCHWAŁA NR III/55/24 RADY MIASTA TYCHY

z dnia 20 czerwca 2024 r.

w sprawie miejscowego planu zagospodarowania przestrzennego dla obszaru położonego pomiędzy ulicami: Dąbrowskiego, Jana Pawła II, Grota-Roweckiego i Armii Krajowej – etap II

Na podstawie art. 18 ust. 2 pkt 5, art. 40 ust. 1 i art. 42 ustawy z dnia 8 marca 1990 r. o samorządzie gminnym (t.j. Dz. U. z 2024 r., poz. 609 z późn. zm.), art. 20 ust. 1 ustawy z dnia 27 marca 2003 r. o planowaniu i zagospodarowaniu przestrzennym (Dz. U. Nr 80, poz. 717 z późn. zm.) oraz art. 4 ust. 2 ustawy z dnia 25 czerwca 2010 r. o zmianie ustawy o planowaniu i zagospodarowaniu przestrzennym, ustawy o Państwowej Inspekcji Sanitarnej oraz ustawy o ochronie zabytków i opiece nad zabytkami (Dz. U. Nr 130, poz. 871), art. 12 ust. 3 ustawy z dnia 24 kwietnia 2015 r. o zmianie niektórych ustaw w związku ze wzmocnieniem narzędzi ochrony krajobrazu (Dz. U. z 2015, poz. 774), art. 67 ust. 3 pkt 1 ustawy z dnia 7 lipca 2023 r. o zmianie ustawy o planowaniu i zagospodarowaniu przestrzennym oraz niektórych innych ustaw (Dz. U. z 2023 r., poz. 1688), na wniosek Prezydenta Miasta Tychy, po zaopiniowaniu przez Komisję Gospodarki Przestrzennej i Infrastruktury,

Rada Miasta Tychy stwierdza,

zgodność projektu miejscowego planu zagospodarowania przestrzennego dla obszaru położonego pomiędzy ulicami: Dąbrowskiego, Jana Pawła II, Grota-Roweckiego i Armii Krajowej – etap II z ustaleniami obowiązującego „Studium uwarunkowań i kierunków zagospodarowania przestrzennego miasta Tychy”, które zostało uchwalone Uchwałą Nr 0150/III/40/2002 Rady Miasta Tychy z dnia 18 grudnia 2002 r. z późn. zm.

i uchwała

miejscowy plan zagospodarowania przestrzennego dla obszaru położonego pomiędzy ulicami: Dąbrowskiego, Jana Pawła II, Grota-Roweckiego i Armii Krajowej – etap II, zwany dalej planem.

§ 1. 1. Treść niniejszej uchwały zawarta jest w następujących rozdziałach:

- 1) Rozdział 1. Przepisy ogólne;
- 2) Rozdział 2. Przeznaczenie terenów, zasady kształtowania zabudowy, wskaźniki zagospodarowania terenów, zasady ochrony i kształtowania ładu przestrzennego;
- 3) Rozdział 3. Zasady modernizacji, rozbudowy i budowy systemów komunikacji;
- 4) Rozdział 4. Zasady modernizacji, rozbudowy i budowy systemów infrastruktury technicznej;
- 5) Rozdział 5. Zasady ochrony środowiska, przyrody oraz ochrony i kształtowania krajobrazu;

- 6) Rozdział 6 Granice i sposoby zagospodarowania terenów lub obiektów podlegających ochronie, ustalonych na podstawie odrębnych przepisów;
- 7) Rozdział 7 Zasady ochrony dziedzictwa kulturowego i zabytków oraz dóbr kultury współczesnej;
- 8) Rozdział 8 Wymagania wynikające z potrzeb kształtowania przestrzeni publicznych;
- 9) Rozdział 9. Szczegółowe zasady i warunki scalania i podziału nieruchomości objętych planem;
- 10) Rozdział 10. Stawki procentowe, na podstawie których ustala się opłatę z tytułu wzrostu wartości nieruchomości w związku z uchwaleniem planu;
- 11) Rozdział 11. Przepisy końcowe.

2. Ze względu na istniejące uwarunkowania w planie nie mają zastosowania przepisy art. 15 ust. 2 pkt 9 i 11 Ustawy z dnia 27 marca 2003 r. o planowaniu i zagospodarowaniu przestrzennym.

§ 2. 1. Załącznikiem graficznym do niniejszej uchwały, stanowiącym jej integralną część, jest Załącznik nr 1 – rysunek planu sporządzony na kopii mapy zasadniczej w skali 1:1000, zawierający wyrys ze „Studium uwarunkowań i kierunków zagospodarowania przestrzennego miasta Tychy” w skali 1:10 000 z oznaczeniem granic obszaru planu.

2. Załącznikami tekstowymi do niniejszej uchwały są:

- 1) Załącznik nr 2 – Rozstrzygnięcie Rady Miasta Tychy o sposobie rozpatrzenia uwag do miejscowego planu zagospodarowania przestrzennego dla obszaru położonego pomiędzy ulicami: Dąbrowskiego, Jana Pawła II, Grota-Roweckiego i Armii Krajowej – etap II;
- 2) Załącznik nr 3 – Rozstrzygnięcie Rady Miasta Tychy o sposobie realizacji oraz zasadach finansowania inwestycji z zakresu infrastruktury technicznej, które należą do zadań własnych gminy zapisanych w miejscowym planie zagospodarowania przestrzennego dla obszaru położonego pomiędzy ulicami: Dąbrowskiego, Jana Pawła II, Grota Roweckiego i Armii Krajowej – etap II.

3. Dane przestrzenne planu miejscowego dla obszaru położonego pomiędzy ulicami: Dąbrowskiego, Jana Pawła II, Grota-Roweckiego i Armii Krajowej – etap II, stanowią Załącznik nr 4 do niniejszej uchwały.

§ 3. Plan obejmuje obszar w rejonie ulic: Grota-Roweckiego, Dąbrowskiego, Osi Zielonej oraz linii kolejowej nr 179 o powierzchni około 3 ha w granicach określonych na rysunku planu i stanowi drugi etap realizacji Uchwały Nr 0150/XLIX/931/06 Rady Miasta Tychy z dnia 31 sierpnia 2006 r. w sprawie przystąpienia do sporządzenia zmiany miejscowego planu zagospodarowania przestrzennego dla obszaru położonego pomiędzy ulicami: Dąbrowskiego, Jana Pawła II, Grota-Roweckiego i Armii Krajowej.

Rozdział 1. PRZEPISY OGÓLNE

§ 4. 1. Na rysunku planu występują następujące obowiązujące oznaczenia graficzne:

- 1) obowiązujące – stanowiące ustalenia planu:
 - a) granice obszaru planu,
 - b) linie rozgraniczające tereny o różnym przeznaczeniu lub różnych zasadach zagospodarowania,
 - c) nieprzekraczalna linia zabudowy,
 - d) symbole literowe terenów o różnym przeznaczeniu lub różnych zasadach zagospodarowania oraz numery wyróżniające je spośród innych terenów, zgodnie z § 6 i oznaczeniem na rysunku planu,
 - e) fragment „Osi Zielonej” – dobra kultury współczesnej objętego ochroną na mocy planu;
- 2) informacyjne: „Oś Zielona” – dobro kultury współczesnej.

2. Obszar objęty planem znajduje się w granicach strefy śródmiejskiej stanowiącej zabudowę śródmiejską.

3. Obszar objęty planem znajduje się w granicach udokumentowanego złoża węgla kamiennego „Kobiór-Pszczyna” WK 373.

§ 5. Pojęcia użyte w planie oznaczają:

- 1) **obszar planu** – wszystkie tereny w granicach objętych planem, zgodnie z rysunkiem planu;

- 2) **teren** – część obszaru planu wyodrębniona na rysunku planu liniami rozgraniczającymi, oznaczona symbolem przeznaczenia i numerem wyróżniającym ją spośród innych terenów, o ile z ustaleń planu nie wynika inaczej;
- 3) **nieprzekraczalna linia zabudowy** – linia wyznaczona na rysunku planu określająca maksymalny zasięg zabudowy;
- 4) **zieleń urządzona** – zieleń ukształtowana w sposób zaplanowany, z dopuszczeniem obiektów małej architektury, placów zabaw, terenowych urządzeń sportu i rekreacji, ciągów pieszych i rowerowych, instalacji artystycznych – wraz z urządzeniami budowlanymi zapewniającymi możliwość użytkowania obiektów zgodnie z ich przeznaczeniem.

§ 6. W planie wyznacza się tereny o różnym przeznaczeniu lub różnych zasadach zagospodarowania, oznaczone odpowiednio symbolami:

- 1) **1ZP** – teren zieleni urządzonej;
- 2) **1ZP-U** – teren zieleni urządzonej lub usług.

Rozdział 2.

PRZEZNACZENIE, PARAMETRY, WSKAŹNIKI KSZTAŁTOWANIA ZABUDOWY I ZAGOSPODAROWANIA TERENÓW ORAZ ZASADY OCHRONY I KSZTAŁTOWANIA ŁADU PRZESTRZENNEGO

§ 7. Dla **terenu zieleni urządzonej**, oznaczonego symbolem **1ZP**, ustala się:

- 1) przeznaczenie – zieleń urządzona;
- 2) udział powierzchni biologicznie czynnej – min. 60%;
- 3) wysokość zabudowy – maks. 6 m;
- 4) dla dróg pożarowych, obiektów budowlanych infrastruktury technicznej, o których mowa w § 10 nie stosuje się ustaleń, o których mowa w **pkt 1-4**;
- 5) zakaz lokalizacji:
 - a) miejsc do parkowania za wyjątkiem rowerowych,
 - b) ogrodzeń, za wyjątkiem ogrodzeń placów zabaw lub urządzeń sportu i rekreacji;
- 6) dopuszczenie realizacji obiektów budowlanych służących komunikacji pieszej i rowerowej;
- 7) dopuszczenie termomodernizacji lub przebudowy budynków istniejących w dniu wejścia planu w życie lub posiadających ostateczną decyzję o pozwoleniu na budowę w dniu wejścia planu w życie – które nie spełniają któregokolwiek z warunków określonych w **pkt 1-6**.

§ 8. Dla **terenu zieleni urządzonej lub usług**, oznaczonego symbolem **1ZP-U**, ustala się:

- 1) przeznaczenie – zieleń urządzona lub usługi z zakresu sportu i rekreacji, gastronomii, kultury i rozrywki;
- 2) nieprzekraczalna linia zabudowy – zgodnie z oznaczeniem na rysunku planu;
- 3) udział powierzchni zabudowy – 30%;
- 4) nadziemna intensywność zabudowy – min. 0,0, maks. 0,3;
- 5) udział powierzchni biologicznie czynnej – min. 50%;
- 6) geometria dachów budynków – dowolna;
- 7) wysokość zabudowy – maks. 6 m;
- 8) dla dróg pożarowych, obiektów budowlanych infrastruktury technicznej, o których mowa w § 10 nie stosuje się ustaleń, o których mowa w **pkt 1-7**;
- 9) zakaz lokalizacji:
 - a) miejsc do parkowania za wyjątkiem rowerowych,
 - b) ogrodzeń, za wyjątkiem ogrodzeń placów zabaw lub urządzeń sportu i rekreacji.

Rozdział 3.

ZASADY MODERNIZACJI, ROZBUDOWY I BUDOWY SYSTEMÓW KOMUNIKACJI

§ 9. 1. Ustala się obsługę komunikacyjną obszaru planu z istniejącej drogi publicznej (ul. H. Dąbrowskiego) zlokalizowanej poza obszarem planu oraz ciągów pieszych i rowerowych.

2. Ustala się nakaz zapewnienia wyłącznie miejsc parkingowych dla rowerów z zachowaniem minimalnych wskaźników:

- 1) dla zabudowy usługowej – min. 1 miejsce parkingowe dla rowerów na 10 m² powierzchni użytkowej;
- 2) dla placów zabaw lub urządzeń sportu i rekreacji – min. 1 miejsce parkingowe dla rowerów na 1 urządzenie.

3. Ustala się sposoby realizacji miejsc, o których mowa w **ust. 2** w formie: terenowych, z dopuszczeniem wiat lub boksów.

Rozdział 4.

ZASADY MODERNIZACJI, ROZBUDOWY I BUDOWY SYSTEMÓW INFRASTRUKTURY TECHNICZNEJ

§ 10. Ustala się następujące **zasady** modernizacji, rozbudowy i budowy systemów infrastruktury technicznej:

- 1) dopuszczenie lokalizacji sieci lub obiektów budowlanych infrastruktury technicznej, w tym obiektów liniowych;
- 2) dopuszczenie przebudowy, rozbudowy istniejących sieci lub obiektów budowlanych infrastruktury technicznej oraz zmiany ich lokalizacji lub przebiegu;
- 3) w zakresie **bezprzewodowej łączności** dopuszczenie lokalizacji wyłącznie infrastruktury telekomunikacyjnej o nieznacznym oddziaływaniu, z zakazem lokalizacji wolnostojących masztów antenowych;
- 4) dopuszczenie przebudowy, rozbudowy istniejących sieci lub obiektów budowlanych infrastruktury technicznej oraz zmiany ich lokalizacji lub przebiegu;
- 5) w zakresie **zaopatrzenia w wodę**, w tym w zakresie ochrony przeciwpożarowej i przeciwdziałania nadzwyczajnym zagrożeniom – dopuszczenie dostaw wody z sieci wodociągowej, a w szczególności z wodociągów: woA100 mm, wo110 mm, woD150 mm, wo160 mm, oznaczonych na mapie zasadniczej;
- 6) w zakresie **odprowadzenia ścieków komunalnych** – dopuszczenie odprowadzania do istniejącej oczyszczalni ścieków zlokalizowanej w Tychach-Urbanowicach poprzez sieć kanalizacji sanitarnej, a w szczególności do kanałów sanitarnych: ks150 mm, ks200 mm, oznaczonych na mapie zasadniczej;
- 7) w zakresie **odprowadzenia wód opadowych lub roztopowych** dopuszczenie:
 - a) zagospodarowania wód opadowych lub roztopowych w granicach działek budowlanych w postaci błękitno-zielonej infrastruktury,
 - b) odprowadzania do sieci kanalizacji deszczowej, a w szczególności do istniejących kanałów deszczowych: kd200 mm, kd300 mm, kd400 mm, kd500 mm, oznaczonych na mapie zasadniczej;
- 8) w zakresie **zaopatrzenia w ciepło** – dopuszczenie dostaw z:
 - a) zdalaczynnej sieci ciepłowniczej, a w szczególności z kolektorów: c125 mm, c250 mm, oznaczonych na mapie zasadniczej,
 - b) odnawialnych źródeł energii, w tym układów hybrydowych;
- 9) w zakresie **zaopatrzenia w energię elektryczną**:
 - a) nakaz dostaw z sieci elektroenergetycznej, w tym linii: eNA, 2eN, 5eN, 6eN, oznaczonych na mapie zasadniczej,
 - b) dopuszczenie dostaw z odnawialnych źródeł energii, w tym układów hybrydowych;
- 10) w zakresie **zaopatrzenia w gaz** dopuszczenie dostaw – z sieci gazowej, a w szczególności z gazociągów: gnA250 mm, gnD350 mm, oznaczonych na mapie zasadniczej;

- 11) w zakresie **telekomunikacji** – dopuszczenie dostępu do sieci telekomunikacyjnej, w tym sieci bezprzewodowej, poprzez rozbudowę istniejących linii lub budowę nowych linii i urządzeń;
- 12) w zakresie **gospodarki odpadami** – nakaz postępowania z odpadami komunalnymi zgodnie z Ustawą z dnia 13 września 1996 r. o utrzymaniu czystości i porządku w gminach (t.j. Dz. U. z 2020 r., poz. 1439 z późn. zm.) oraz opracowaną na podstawie art. 4 tej ustawy Uchwałą Rady Miasta Tychy w sprawie regulaminu utrzymania czystości i porządku na terenie gminy.

Rozdział 5.

ZASADY OCHRONY ŚRODOWISKA, PRZYRODY ORAZ OCHRONY I KSZTAŁTOWANIA KRAJOBRAZU

§ 11. Ustala się następujące zasady ochrony środowiska, przyrody oraz ochrony i kształtowania krajobrazu - nakaz uwzględnienia ustaleń planu w zakresie:

- 1) zasad kształtowania zabudowy i zagospodarowania terenów oraz minimalnych powierzchni biologicznie czynnych, o których mowa w **Rozdziale 2**,
- 2) zasad dotyczących infrastruktury technicznej w zakresie: odprowadzania ścieków, odprowadzenia wód opadowych lub roztopowych, zaopatrzenia w ciepło oraz gospodarki odpadami, o których mowa w **Rozdziale 4**.

Rozdział 6.

GRANICE I SPOSOBY ZAGOSPODAROWANIA TERENÓW LUB OBIEKTÓW PODLEGAJĄCYCH OCHRONIE, USTALONYCH NA PODSTAWIE ODREBNYCH PRZEPISÓW

§ 12. Obszar planu zlokalizowany jest w terenie udokumentowanych złóż węgla kamiennego „Kobiór-Pszczyna” WK 373.

Rozdział 7.

ZASADY OCHRONY DZIEDZICTWA KULTUROWEGO I ZABYTKÓW ORAZ DÓBR KULTURY WSPÓŁCZESNEJ

§ 13. Na terenie oznaczonym symbolem **1ZP** zlokalizowany jest fragment Osi Zielonej – dobra kultury współczesnej, dla którego ustala się następujące zasady ochrony:

- 1) nakaz podkreślenia linearnego założenia zielenią urządzoną, w tym szpalerami drzew;
- 2) nakaz powiązania z fragmentami Osi Zielonej zlokalizowanymi poza granicami planu.

Rozdział 8.

WYMAGANIA WYNIKAJĄCE Z POTRZEB KSZTAŁTOWANIA PRZESTRZENI PUBLICZNYCH

§ 14. Cały obszar planu stanowi obszar przestrzeni publicznej, dla którego ustala się:

- 1) nakaz:
 - a) wyposażenia w obiekty małej architektury i oświetlenie,
 - b) urządzenia zieleni,
 - c) zastosowania rozwiązań technicznych zapewniających dostępność osobom ze szczególnymi potrzebami, o których mowa w art. 2 pkt. 3 ustawy z dnia 19 lipca 2019 r. o zapewnianiu dostępności osobom ze szczególnymi potrzebami (t.j. Dz. U. z 2022 r., poz. 2240),
 - d) przy realizacji nawierzchni z kostki betonowej lub płyt betonowych, zastosowania kostki lub płyty o szerokości krótszego boku min. 30 cm;
- 2) dopuszczenie:
 - a) lokalizacji tymczasowych obiektów budowlanych dla usług społecznych, gastronomicznych, kultury, sztuki, rozrywki, sportu i rekreacji, obsługujących lokale usługowe lub czasowe imprezy okolicznościowe na czas ich trwania,
 - b) lokalizacji kiosków ulicznych,
 - c) lokalizacji instalacji artystycznych,
 - d) realizacji zadaszeń i przekryć;

- 3) dla obiektów, o których mowa w **pkt. 2**, nie stosuje się ustaleń w zakresie wielkości powierzchni zabudowy w stosunku do powierzchni działki budowlanej, wskaźnika intensywności zabudowy, udziału powierzchni biologicznie czynnej w odniesieniu do powierzchni działki budowlanej i wysokości zabudowy;
- 4) zakaz lokalizacji tablic reklamowych albo urządzeń reklamowych, za wyjątkiem szyldów o powierzchni nie większej niż 6 m².

Rozdział 9.

SZCZEGÓŁOWE ZASADY I WARUNKI SCALANIA I PODZIAŁU NIERUCHOMOŚCI OBJĘTYCH PLANEM

§ 16. 1. Ustala się następujące parametry działek uzyskiwanych w wyniku scalania i podziału nieruchomości:

- 1) kąt położenia granic działek w stosunku do pasa drogowego – 90° z tolerancją 15% lub zgodnie z liniami rozgraniczającymi tereny oznaczonymi na rysunku planu;
- 2) dla terenów o symbolach: **1ZP i 1ZP-U**:
 - a) szerokość frontów działek – min. 10 m,
 - b) powierzchnia działek – min. 200 m².

2. Parametry scalenia i podziału, o których mowa w **ust. 1**, nie obowiązują dla działek gruntu wydzielonych pod urządzenia infrastruktury technicznej, a także powstałych w wyniku podziałów prowadzonych po wyznaczonych na rysunku planu liniach rozgraniczających.

Rozdział 10.

STAWKI PROCENTOWE, NA PODSTAWIE KTÓRYCH USTALA SIĘ OPŁATĘ Z TYTUŁU WZROSTU WARTOŚCI NIERUCHOMOŚCI W ZWIĄZKU Z UCHWALENIEM PLANU

§ 17. W obszarze planu miejscowego ustala się wysokość stawki procentowej służącej naliczaniu jednorazowej opłaty planistycznej z tytułu wzrostu wartości nieruchomości w związku z uchwaleniem planu w wysokości **30%**.

Rozdział 11.

PRZEPISY KOŃCOWE

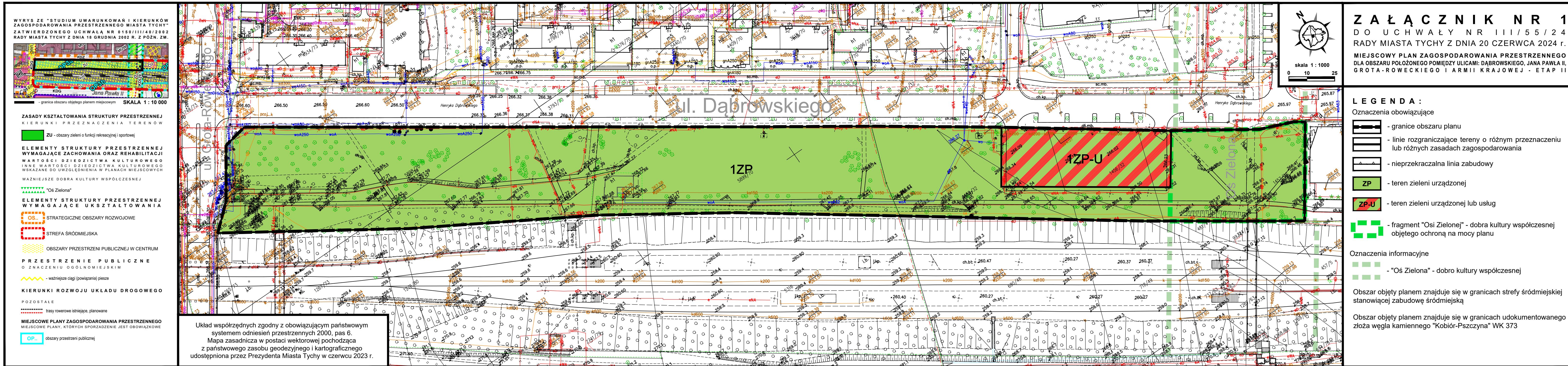
§ 18. W obszarze planu ustala się tereny inwestycji celu publicznego o znaczeniu lokalnym, oznaczone symbolami: **1ZP i 1ZP-U**.

§ 19. Wykonanie uchwały powierza się Prezydentowi Miasta Tychy.

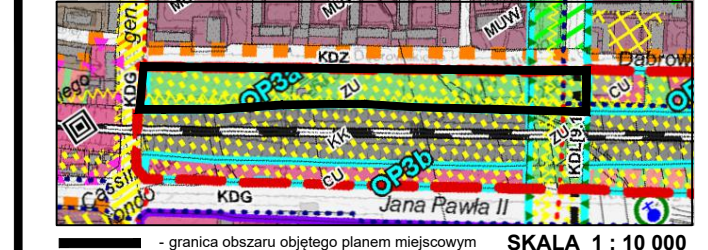
§ 20. Uchwała wchodzi w życie po upływie 30 dni od dnia jej ogłoszenia w Dzienniku Urzędowym Województwa Śląskiego.

Przewodniczący Rady Miasta Tychy

Wojciech Czarnota



WYRYS ZE "STUDIUM UWARUNKOWAŃ I KIERUNKÓW ZAGOSPODAROWANIA PRZESTRZENNEGO MIASTA TYCHY" ZATWIERDZONEGO UCHWAŁĄ NR 0150/III/40/2002 RADY MIASTA TYCHY Z DNIA 18 GRUDNIA 2002 R. Z POŹN. ZM.



SKALA 1 : 10 000

ZASADY KSZTAŁTOWANIA STRUKTURY PRZESTRZENNEJ KIERUNKI PRZEZNACZENIA TERENÓW

ZU - obszary zieleni o funkcji rekreacyjnej i sportowej

ELEMENTY STRUKTURY PRZESTRZENNEJ WYMAGAJĄCE ZACHOWANIA ORAZ REHABILITACJI WARTOŚCI DZIEDZICTWA KULTUROWEGO I INNE WARTOŚCI DZIEDZICTWA KULTUROWEGO WSKAZANE DO UWZGLĘDNIENIA W PLANACH MIEJSCOWYCH WAZNIEJSZE DOBRA KULTURY WSPÓŁCZESNEJ

"Oś Zielona"

ELEMENTY STRUKTURY PRZESTRZENNEJ WYMAGAJĄCE UKSZTAŁTOWANIA

OS - STRATEGICZNE OBSZARY ROZWOJOWE

STREFA ŚRÓDMIEJSKA

OBSZARY PRZESTRZENI PUBLICZNEJ W CENTRUM

PRZESTRZENIE PUBLICZNE O ZNACZENIU OGÓLNOMIEJSKIM

ważniejsze ciągi (powiązania) piesze

KIERUNKI ROZWOJU UKŁADU DRÓGOWEGO

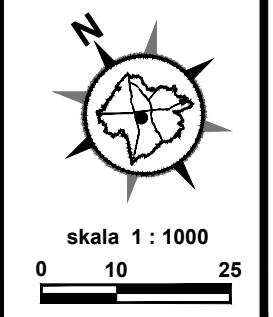
POZOSTAŁE

trasy rowerowe istniejące, planowane

MIEJSCOWE PLANY ZAGOSPODAROWANIA PRZESTRZENNEGO MIEJSCOWE PLANY, KTÓRYCH SPORZĄDZENIE JEST OBOWIĄZKOWE

OP - obszary przestrzeni publicznej

Układ współrzędnych zgodny z obowiązującym państwowym systemem odniesień przestrzennych 2000, pas 6. Mapa zasadnicza w postaci wektorowej pochodząca z państwowego zasobu geodezyjnego i kartograficznego udostępniona przez Prezydenta Miasta Tychy w czerwcu 2023 r.



Z A Ł A C Z N I K N R 1
DO UCHWAŁY NR III/55/24
RADY MIASTA TYCHY Z DNIA 20 CZERWCA 2024 r.
MIEJSCOWY PLAN ZAGOSPODAROWANIA PRZESTRZENNEGO
DLA OBSZARU POŁOŻONEGO POMIĘDZY ULICAMI: DĄBROWSKIEGO, JANA PAWŁA II,
GROTA-ROWECKIEGO I ARMII KRAJOWEJ - ETAP II

LEGENDA:
Oznaczenia obowiązujące

- granice obszaru planu
- linie rozgraniczające tereny o różnym przeznaczeniu lub różnych zasadach zagospodarowania
- nieprzekraczalna linia zabudowy
- ZP - teren zieleni urządzonej
- ZP-U - teren zieleni urządzonej lub usług

- fragment "Osi Zielonej" - dobra kultury współczesnej objętego ochroną na mocy planu

Oznaczenia informacyjne

- "Oś Zielona" - dobro kultury współczesnej

Obszar objęty planem znajduje się w granicach strefy śródmiejskiej stanowiącej zabudowę śródmiejską

Obszar objęty planem znajduje się w granicach udokumentowanego złoża węgla kamiennego "Kobior-Pszczyna" WK 373

Załącznik Nr 2 do uchwały Nr III/55/24
Rady Miasta Tychy
z dnia 20 czerwca 2024 r.

**Rozstrzygnięcie Rady Miasta Tychy
o sposobie rozpatrzenia uwag do projektu miejscowego planu zagospodarowania przestrzennego dla
obszaru położonego pomiędzy ulicami: Dąbrowskiego, Jana Pawła II, Grota-Roweckiego i Armii
Krajowej – etap II**

Na podstawie art. 20 ust. 1 ustawy z dnia 27 marca 2003 r. o planowaniu i zagospodarowaniu przestrzennym (Dz. U. z 2023 r., poz. 977 z późn. zm.) Rada Miasta Tychy stwierdza, że do wyłożonego do publicznego wglądu w dniach od 30 stycznia 2024 r. do 27 lutego 2024 r. projektu uchwały w sprawie miejscowego planu zagospodarowania przestrzennego dla obszaru położonego pomiędzy ulicami: Dąbrowskiego, Jana Pawła II, Grota-Roweckiego i Armii Krajowej – etap II, w wyznaczonym terminie tj. do 12 marca 2024 r. nie wniesiono uwag.

Załącznik Nr 3 do uchwały Nr III/55/24
Rady Miasta Tychy
z dnia 20 czerwca 2024 r.

**Rozstrzygnięcie Rady Miasta Tychy
o sposobie realizacji zapisanych w planie miejscowym inwestycji z zakresu infrastruktury technicznej,
które należą do zadań własnych gminy, oraz zasadach ich finansowania**

Działając na podstawie art. 20 ust. 1 ustawy z dnia 27 marca 2003 r. o planowaniu i zagospodarowaniu przestrzennym (Dz. U. z 2023 r., poz. 977 z późn. zm.) Rada Miasta Tychy stwierdza, że miejscowy plan zagospodarowania przestrzennego dla obszaru położonego pomiędzy ulicami: Dąbrowskiego, Jana Pawła II, Grota Roweckiego i Armii Krajowej – etap II nie przewiduje realizacji inwestycji celów publicznych w zakresie infrastruktury technicznej w postaci budowy dróg lub sieci infrastruktury technicznej, które należą do zadań własnych Gminy.

Załącznik Nr 4 do uchwały Nr III/55/24

Rady Miasta Tychy

z dnia 20 czerwca 2024 r.

Zalacznik4.gml

Dane przestrzenne, o których mowa w art. 67a ust. 3 i 5 ustawy z dnia 27 marca 2003 r. o planowaniu i zagospodarowaniu przestrzennym (j.t. Dz. U. z 2020 r. poz. 293 z późn. zm.) ujawnione zostaną po kliknięciu w ikonę