



Laboratorium Badań Środowiskowych
ul. Józefa Piusa Dziekońskiego 3
00-728 Warszawa
e-mail: Laboratorium@networks.pl



AB 419

S P R A W O Z D A N I E 3183/2023/OS
Z POMIARÓW PÓL ELEKTROMAGNETYCZNYCH
WYKONANYCH DLA POTRZEB OCHRONY ŚRODOWISKA

Badany obiekt: Instalacja radiokomunikacyjna Orange Polska S.A.
Numer i nazwa: 1800 (32335N!) POLICJA (KKA_TYCHY_POLICJA)
Adres: TYCHY, CYGANERII 1, Powiat m. Tychy, WOJ. ŚLĄSKIE

Data wykonania pomiarów: 2023-05-19

Sprawozdanie z badań bez pisemnej zgody laboratorium nie może być powielane inaczej niż w całości.
Wynik przedstawione w niniejszym sprawozdaniu odnoszą się wyłącznie do badanego obiektu i do warunków i konfiguracji urządzeń w dniu wykonywania pomiarów.

1. Właściciel badanego obiektu:

Orange Polska S.A., Al. Jerozolimskie 160, 02-326 Warszawa

2. Zleceniodawca:

Orange Polska S.A., Al. Jerozolimskie 160, 02-326 Warszawa

3. Przedstawiciel zleceniodawcy:

NetWorkS! Sp.z o.o.

4. Zakres zlecenia:

Wykonanie badania i opracowanie sprawozdania z pomiarów natężenia pola elektrycznego i pola magnetycznego dla instalacji radiokomunikacyjnej Orange Polska S.A. zlokalizowanej w miejscowości TYCHY, CYGANERII 1.

5. Cel zlecenia:

Wykonanie pomiarów pól elektromagnetycznych w otoczeniu instalacji radiokomunikacyjnej 1800 (32335N!) POLICJA (KKA_TYCHY_POLICJA) w odniesieniu do wymagań określonych w *Rozporządzeniu Ministra Klimatu z dnia 17 lutego 2020 r. w sprawie sposobów sprawdzania dotrzymania dopuszczalnych poziomów pól elektromagnetycznych w środowisku (Dz.U. 2022 poz. 2630)*.

6. Pomiary zostały wykonane przez:

Gucwa Mateusz
Podstawek Łukasz

7. Informacje o źródłach pól elektromagnetycznych

7.1. Sposób identyfikacji badanych źródeł pól elektromagnetycznych

Identyfikacji źródeł i parametrów technicznych dokonano na podstawie analizy dokumentacji dotyczącej zlecenia oraz obserwacji miejsca wykonywania badań.

7.2. Opis miejsca zainstalowania anten i urządzeń technicznych. Opis obiektu badań i jego otoczenia

Instalacja radiokomunikacyjna zlokalizowana jest na dachu. Anteny zawieszono na masztach usytowanych na dachu budynku. Urządzenia sterujące oraz zasilające zainstalowano w szafie outdoor na dachu budynku. Wokół instalacji znajdują się budynki mieszkalne I usługowe. Instalacja radiokomunikacyjna jest obiektem bezobsługowym. Okresowe stanowiska pracy związane są z prowadzonymi w zależności od potrzeb konserwacjami, przeglądami, strojeniem i naprawami.

Sprawozdanie z badań bez pisemnej zgody laboratorium nie może być powielane inaczej niż w całości.
Wynik przedstawione w niniejszym sprawozdaniu odnoszą się wyłącznie do badanego obiektu i do warunków i konfiguracji urządzeń w dniu wykonywania pomiarów.

7.3. Parametry techniczne źródła pola elektromagnetycznego

Dane przedstawiające maksymalne parametry pracy instalacji przekazane przez zleceniodawcę:

Parametry systemu nadawczo-odbiorczego:

Charakterystyka promieniowania		kierunkowa					
Rzeczywisty czas pracy [h/dobę]		24					
Warunki pracy		znamionowe					
Rodzaj wytwarzanego pola		stacjonarne					
Lp.	Częstotliwość lub zakresy częstotliwości pracy [MHz]	Typ/producent anteny	liczba anten	Azymut [°]	kąt pochylenia* [°]	Wysokość środka elektrycznego anteny [m n.p.t.]	Równoważna moc promieniowana izotropowo (EIRP) [W]
1	900/1800/2100	ATR4518R13 Huawei	1	100	4/3/3	31	9671
2	800/2600	ATR4518R13 Huawei	1	100	6/3	31	9997
3	900/1800/2100	ATR4518R13 Huawei	1	220	4/3/3	31	9998
4	800/2600	ATR4518R13 Huawei	1	220	6/3	31	9997
5	900/1800/2100	ATR4518R13 Huawei	1	335	4/3/3	31	9996
6	800/2600	ATR4518R13 Huawei	1	335	5/3	31	9997

* wskazane wartości kąta pochylenia anten, zgodnie z informacją uzyskaną od zleceniodawcy, są wartościami stałymi

Transmisja realizowana drogą kablową

7.4 Inne źródła pól elektromagnetycznych

Na podstawie informacji otrzymanych od użytkownika oraz obserwacji otoczenia miejsca wykonywania pomiarów nie stwierdzono występowania innych źródeł pola-EM

8. Opis pomiarów

8.1. Metoda badań

Zgodna z rozporządzeniem Ministra Klimatu z dnia 17 lutego 2020 r. w sprawie sposobów sprawdzania dotrzymania dopuszczalnych poziomów pól elektromagnetycznych w środowisku (Dz.U. 2022 poz. 2630), określona w pkt 25 ppkt 1 załącznika do niniejszego rozporządzenia.

Zgodnie z art. 122a ust. 1b ustawy Prawo Ochrony Środowiska, w przypadku wprowadzenia na części albo całym terytorium Rzeczypospolitej Polskiej stanu nadzwyczajnego, o którym mowa w art. 228 ust. 1 Konstytucji Rzeczypospolitej Polskiej z dnia 2 kwietnia 1997 r. (Dz. U. poz. 483, z 2001 r. poz. 319, z 2006 r. poz. 1471 oraz z 2009 r. poz. 946), lub stanu zagrożenia epidemicznego lub stanu epidemii, o których mowa w art. 46 ustawy z dnia 5 grudnia 2008 r. o zapobieganiu oraz zwalczaniu zakażeń i chorób zakaźnych u ludzi (Dz. U. 2022, poz. 1657), pomiarów, nie przeprowadza się w lokalach mieszkalnych oraz w lokalach użytkowych zlokalizowanych na terytorium objętym stanem nadzwyczajnym, stanem zagrożenia epidemicznego lub stanem epidemii.

W związku z obecnie obowiązującym stanem zagrożenia epidemicznego, pomiarów nie wykonano w lokalach mieszkalnych oraz w lokalach użytkowych zlokalizowanych w obszarze pomiarowym przedmiotowej instalacji radiokomunikacyjnej.

8.2. Termin pomiarów i warunki środowiskowe

Podczas wykonywania pomiarów pól elektromagnetycznych nie występowały opady atmosferyczne. Wyniki pomiaru parametrów pogodowych przedstawia poniższa tabela:

Data [rrrr-mm-dd]	Godzina [hh:mm-hh:mm]	Warunki środowiskowe			
		Temperatura [°C]		Wilgotność względna [%]	
2023-05-19	07:55-09:05	Przed pomiarem	Po pomiarach	Przed pomiarem	Po pomiarach
		8.4	9.3	69.9	70.5

Sprawozdanie z badań bez pisemnej zgody laboratorium nie może być powielane inaczej niż w całości. Wynik przedstawione w niniejszym sprawozdaniu odnoszą się wyłącznie do badanego obiektu i do warunków i konfiguracji urządzeń w dniu wykonywania pomiarów.

Przedstawione wyżej warunki środowiskowe, występujące podczas wykonywania pomiarów pól elektromagnetycznych, są zgodne ze specyfikacją techniczną użytego zestawu pomiarowego.

8.3. Warunki pracy urządzeń nadawczych

Podczas pomiarów w przypadku uzyskania wyniku pomiaru szerokopasmowego wykonanego zastosowaną metodą, dla zakresów częstotliwości od 10 MHz do 300 GHz, powiększonego o rozszerzoną niepewność pomiaru U dla współczynnika rozszerzenia $k = 2$ przekraczającego 70% najniższej dopuszczalnej wartości składowej elektrycznej lub magnetycznej pola dla objętych pomiarami zakresów częstotliwości, uwzględnia się poprawki pomiarowe przekazane przez zleceniodawcę, umożliwiające uwzględnienie maksymalnych parametrów pracy instalacji zgodnie z pkt 7 załącznika do Rozporządzeniem Ministra Klimatu z dnia 17 lutego 2020 r. w sprawie sposobów sprawdzania dotrzymania dopuszczalnych poziomów pól elektromagnetycznych w środowisku (Dz. U. 2022, poz. 2630) zaznaczając, że wymagane jest wykonanie pomiaru z wykorzystaniem miernika selektywnego. W przypadku uzyskania wyniku pomiaru szerokopasmowego wykonanego zastosowaną metodą, dla zakresów częstotliwości od 10 MHz do 300 GHz, powiększonego o rozszerzoną niepewność pomiaru U dla współczynnika rozszerzenia $k = 2$ nieprzekraczającego 70% najniższej dopuszczalnej wartości składowej elektrycznej lub magnetycznej pola dla objętych pomiarami zakresów częstotliwości, nie uwzględnia się poprawek pomiarowych.

8.4. Wyposażenie pomiarowe

Zestaw pomiarowy służący do pomiaru natężenia składowej elektrycznej pola elektromagnetycznego złożony z szerokopasmowego miernika i sondy pomiarowej:

Oznaczenie miernika	Producent	Model	Numer fabryczny	Oznaczenie sondy	Producent	Model	Numer fabryczny
M-06	Narda Safety Test Solution	Miernik pól elektromagnetycznych NBM-550	F-0208	S-05	Narda Safety Test Solution	Sonda EF6092	A-0055

Mierniki natężenia pola elektromagnetycznego podlegają okresowemu sprawdzeniu zgodnie z procedurą wewnętrzną P-03 i PB-01. Świadectwo wzorcowania zestawu pomiarowego z dnia 22 lutego 2022 o numerze LWiMP/W/057/22 wydane przez Politechnikę Wrocławską.

Data ważności świadectwa wzorcowania: 22 lutego 2024 (zgodnie z procedurą wewnętrzną P-03).

Termohigrometr:

Oznaczenie:	TH-17	Producent:	AZ INSTRUMENT CORP	Model:	Termohigrometr AZ8706
-------------	-------	------------	--------------------	--------	-----------------------

Data ważności świadectwa wzorcowania: 19 maja 2024 (zgodnie z procedurą wewnętrzną P-03).

Dalmierz:

Oznaczenie	Producent	Typ	Numer seryjny	Nr świadectwa wzorcowania	Data świadectwa wzorcowania
D-12	Leica	Dalmierz Leica Disto D510	1050632837	4665.2-M11-4180-1748/15	27 listopada 2015

Data ważności świadectwa wzorcowania: 27 listopada 2025 (zgodnie z procedurą wewnętrzną P-03).

Odbiornik GNSS:

Oznaczenie	Producent	Model	Numer fabryczny
G-03	Stonex	S7-G GIS	S7G4123010001

Odbiorniki podlegają okresowemu sprawdzeniu zgodnie z procedurą wewnętrzną P-03.

Sprawozdanie z badań bez pisemnej zgody laboratorium nie może być powielane inaczej niż w całości. Wynik przedstawione w niniejszym sprawozdaniu odnoszą się wyłącznie do badanego obiektu i do warunków i konfiguracji urządzeń w dniu wykonywania pomiarów.

9. Wyniki pomiarów

Pole elektryczne

Nr pionu	Opis umiejscowienia pionu (punktu pomiarowego)	Wysokość pomiaru [m]	Zmierzona wartość natężenia pola elektrycznego E [V/m] ^{1,5}	Wartość natężenia pola elektrycznego powiększona o niepewność pomiaru ⁴ E [V/m]	Wskaźnikowa wartość poziomu emisji pól elektromagnetycznych WMe ³	Współrzędne geograficzne pionu (punktu pomiarowego) ²
1	GKP w odległości 17m od anteny sektorowej az. 100°	2.0	1.5	2.3	0.08	50°7'10.2" 18°59'7.4"
2	GKP w odległości 44m od anteny sektorowej az. 100°	2.0	1.6	2.4	0.09	50°7'10.2" 18°59'8.5"
3	GKP w odległości 80m od anteny sektorowej az. 100°	0.3-2.0	<1.0*	1.5	0.05	50°7'9.8" 18°59'10.3"
4	GKP w odległości 11m od anteny sektorowej az. 220°	2.0	1.4	2.1	0.08	50°7'10.2" 18°59'5.6"
5	GKP w odległości 41m od anteny sektorowej az. 220°	2.0	1.5	2.3	0.08	50°7'9.5" 18°59'4.9"
6	GKP w odległości 81m od anteny sektorowej az. 220°	0.3-2.0	<1.0*	1.5	0.05	50°7'8.4" 18°59'3.5"
7	GKP w odległości 20m od anteny sektorowej az. 335°	0.3-2.0	<1.0*	1.5	0.05	50°7'11.3" 18°59'6.0"
8	GKP w odległości 31m od anteny sektorowej az. 335°	0.3-2.0	<1.0*	1.5	0.05	50°7'11.6" 18°59'5.6"
9	GKP w odległości 66m od anteny sektorowej az. 335°	0.3-2.0	<1.0*	1.5	0.05	50°7'12.4" 18°59'4.9"
10	GKP w odległości 89m od anteny sektorowej az. 335°	0.3-2.0	<1.0*	1.5	0.05	50°7'13.1" 18°59'4.6"
11	PKP na az. 25° w odległości 48m od anteny sektorowej az. 335°	2.0	1.4	2.1	0.08	50°7'12.0" 18°59'7.4"
12	PKP na az. 148° w odległości 46m od anteny sektorowej az. 100°	2.0	1.3	2	0.07	50°7'9.1" 18°59'7.8"
13	PKP na az. 275° w odległości 48m od anteny sektorowej az. 220°	2.0	1.3	2	0.07	50°7'10.6" 18°59'3.8"
14	PKP na az. 245° w odległości 56m od anteny sektorowej az. 220°, narożnik budynku	2.0	1.4	2.1	0.08	50°7'9.5" 18°59'3.5"
15	PKP na az. 167° w odległości 53m od anteny sektorowej az. 220°, narożnik budynku	0.3-2.0	<1.0*	1.5	0.05	50°7'8.8" 18°59'6.7"
16	PKP na az. 68° w odległości 15m od anteny sektorowej az. 335°, narożnik budynku	0.3-2.0	<1.0*	1.5	0.05	50°7'10.9" 18°59'7.1"
17	PKP na az. 292° w odległości 27m od anteny sektorowej az. 335°, narożnik budynku	0.3-2.0	<1.0*	1.5	0.05	50°7'10.9" 18°59'5.3"
18	PKP na az. 46° w odległości 63m od anteny sektorowej az. 335°, narożnik budynku	2.0	1.3	2	0.07	50°7'12.0" 18°59'8.5"
19	DPP w otwartym oknie na klatce schodowej w budynku instalacji radiotelekomunikacyjnej, piętro 7/8	0.3-2.0	<1.0*	1.5	0.05	50°7'10.6" 18°59'6.0"
20	DPP w otwartym oknie na klatce schodowej w budynku mieszkalnym, piętro 3/3	2.0	2.2	3.4	0.12	50°7'10.6" 18°59'7.8"
21	DPP w otwartym oknie na klatce schodowej w budynku mieszkalnym, piętro 3/3	2.0	1.5	2.3	0.08	50°7'11.3" 18°59'8.2"
22	DPP w otwartym oknie na klatce schodowej w budynku mieszkalnym, piętro 3/3	2.0	1.3	2	0.07	50°7'11.6" 18°59'5.6"
23	DPP w otwartym oknie na klatce schodowej w	2.0	1.3	2	0.07	50°7'9.5" 18°59'4.2"

Sprawozdanie z badań bez pisemnej zgody laboratorium nie może być powielane inaczej niż w całości.
Wynik przedstawione w niniejszym sprawozdaniu odnoszą się wyłącznie do badanego obiektu i do warunków i konfiguracji urządzeń w dniu wykonywania pomiarów.

	budynku mieszkalnym, piętro 3/3					
24	DPP w otwartym oknie na klatce schodowej w budynku mieszkalnym, piętro 7/8	2.0	2.0	3.1	0.11	50°7'12.7" 18°59'7.4"
25	GKP w odległości 239m od anteny sektorowej az. 335°	2.0	1.3	2	0.07	50°7'17.8" 18°59'1.3"
-	GKP w odległości 243m od anteny sektorowej az. 100°	2.0	1.4	2.1	0.08	50°7'9.1" 18°59'18.6"
27	GKP w odległości 255m od anteny sektorowej az. 220°	2.0	1.5	2.3	0.08	50°7'4.1" 18°58'57.7"

Pole magnetyczne (wyznaczone na podstawie pomiaru wartości natężenia pola elektrycznego)

Nr pionu	Opis umiejscowienia pionu (punktu) pomiarowego	Wysokość pomiaru [m]	Wartość natężenia pola magnetycznego H [A/m] ¹	Wartość natężenia pola magnetycznego powiększona o niepewność pomiaru ⁴ H [A/m]	Wskaźnikowa wartość poziomu emisji pól elektromagnetycznych WM _H ³	Współrzędne geograficzne pionu (punktu) pomiarowego ²
1	GKP w odległości 17m od anteny sektorowej az. 100°	2.0	0.004	0.006	0.08	50°7'10.2" 18°59'7.4"
2	GKP w odległości 44m od anteny sektorowej az. 100°	2.0	0.004	0.006	0.09	50°7'10.2" 18°59'8.5"
3	GKP w odległości 80m od anteny sektorowej az. 100°	0.3-2.0	<0.003*	0.004	0.06	50°7'9.8" 18°59'10.3"
4	GKP w odległości 11m od anteny sektorowej az. 220°	2.0	0.004	0.006	0.08	50°7'10.2" 18°59'5.6"
5	GKP w odległości 41m od anteny sektorowej az. 220°	2.0	0.004	0.006	0.08	50°7'9.5" 18°59'4.9"
6	GKP w odległości 81m od anteny sektorowej az. 220°	0.3-2.0	<0.003*	0.004	0.06	50°7'8.4" 18°59'3.5"
7	GKP w odległości 20m od anteny sektorowej az. 335°	0.3-2.0	<0.003*	0.004	0.06	50°7'11.3" 18°59'6.0"
8	GKP w odległości 31m od anteny sektorowej az. 335°	0.3-2.0	<0.003*	0.004	0.06	50°7'11.6" 18°59'5.6"
9	GKP w odległości 66m od anteny sektorowej az. 335°	0.3-2.0	<0.003*	0.004	0.06	50°7'12.4" 18°59'4.9"
10	GKP w odległości 89m od anteny sektorowej az. 335°	0.3-2.0	<0.003*	0.004	0.06	50°7'13.1" 18°59'4.6"
11	PKP na az. 25° w odległości 48m od anteny sektorowej az. 335°	2.0	0.004	0.006	0.08	50°7'12.0" 18°59'7.4"
12	PKP na az. 148° w odległości 46m od anteny sektorowej az. 100°	2.0	0.003	0.005	0.07	50°7'9.1" 18°59'7.8"
13	PKP na az. 275° w odległości 48m od anteny sektorowej az. 220°	2.0	0.003	0.005	0.07	50°7'10.6" 18°59'3.8"
14	PKP na az. 245° w odległości 56m od anteny sektorowej az. 220°, narożnik budynku	2.0	0.004	0.006	0.08	50°7'9.5" 18°59'3.5"
15	PKP na az. 167° w odległości 53m od anteny sektorowej az. 220°, narożnik budynku	0.3-2.0	<0.003*	0.004	0.06	50°7'8.8" 18°59'6.7"
16	PKP na az. 68° w odległości 15m od anteny sektorowej az. 335°, narożnik budynku	0.3-2.0	<0.003*	0.004	0.06	50°7'10.9" 18°59'7.1"
17	PKP na az. 292° w odległości 27m od anteny sektorowej az. 335°, narożnik budynku	0.3-2.0	<0.003*	0.004	0.06	50°7'10.9" 18°59'5.3"

Sprawozdanie z badań bez pisemnej zgody laboratorium nie może być powielane inaczej niż w całości.
Wynik przedstawione w niniejszym sprawozdaniu odnoszą się wyłącznie do badanego obiektu i do warunków i konfiguracji urządzeń w dniu wykonywania pomiarów.

18	PKP na az. 46° w odległości 63m od anteny sektorowej az. 335°, narożnik budynku	2.0	0.003	0.005	0.07	50°7'12.0" 18°59'8.5"
19	DPP w otwartym oknie na klatce schodowej w budynku instalacji radiotelekomunikacyjnej, piętro 7/8	0.3-2.0	<0.003*	0.004	0.06	50°7'10.6" 18°59'6.0"
20	DPP w otwartym oknie na klatce schodowej w budynku mieszkalnym, piętro 3/3	2.0	0.006	0.009	0.12	50°7'10.6" 18°59'7.8"
21	DPP w otwartym oknie na klatce schodowej w budynku mieszkalnym, piętro 3/3	2.0	0.004	0.006	0.08	50°7'11.3" 18°59'8.2"
22	DPP w otwartym oknie na klatce schodowej w budynku mieszkalnym, piętro 3/3	2.0	0.003	0.005	0.07	50°7'11.6" 18°59'5.6"
23	DPP w otwartym oknie na klatce schodowej w budynku mieszkalnym, piętro 3/3	2.0	0.003	0.005	0.07	50°7'9.5" 18°59'4.2"
24	DPP w otwartym oknie na klatce schodowej w budynku mieszkalnym, piętro 7/8	2.0	0.005	0.008	0.11	50°7'12.7" 18°59'7.4"
25	GKP w odległości 239m od anteny sektorowej az. 335°	2.0	0.003	0.005	0.07	50°7'17.8" 18°59'1.3"
-	GKP w odległości 243m od anteny sektorowej az. 100°	2.0	0.004	0.006	0.08	50°7'9.1" 18°59'18.6"
27	GKP w odległości 255m od anteny sektorowej az. 220°	2.0	0.004	0.006	0.08	50°7'4.1" 18°58'57.7"

GKP – Główny Kierunek Pomiarowy

DPP – Dodatkowy Pion Pomiarowy

PKP – Pomocniczy Kierunek Pomiarowy

¹ wyniki oznaczone * są wynikami poniżej czułości zestawu pomiarowego² współrzędne geograficzne pozyskane metodą pomiaru bezpośredniego³ do wyznaczenia wartości wskaźnikowej WM_E i WM_H przyjęto na podstawie uzgodnień z klientem oraz rozpoznania źródeł, jako wartości dopuszczalne pola elektrycznego i magnetycznego odpowiednio 28 V/m i 0,073 A/m.⁴ do wyznaczenia niepewności dla wyników poniżej czułości zestawu pomiarowego, przyjęto niepewność dla minimalnej wartości z zakresu pomiarowego.⁵ maksymalna wartość chwilowaNiepewność oszacowano zgodnie z dokumentem P-03 „Procedura nadzoru nad wyposażeniem” w postaci niepewności rozszerzonej wynikającej z niepewności standardowej pomnożonej przez współczynnik rozszerzenia $k=2$.

Całkowita szacowana niepewność rozszerzona składowej E wynosi odpowiednio: 53.1% dla częstotliwości do 60 GHz

Umiejscowienie pionów (punktów) pomiarowych przedstawiono w załączniku nr 2 do niniejszego sprawozdania.

10. Omówienie wyników pomiarów

W związku z tym, że żadna z wartości zmierzonych, udokumentowanych w tabelach w pkt. 9, uzyskanych w skutek zastosowania pomiaru szerokopasmowego, powiększonego o rozszerzoną niepewność pomiaru U dla współczynnika rozszerzenia $k = 2$ nie przekroczyła 70% najniższej dopuszczalnej wartości składowej elektrycznej lub magnetycznej pola dla objętych pomiarami zakresów częstotliwości, nie uwzględnia się poprawek pomiarowych.

W wyniku zastosowania sposobu sprawdzenia dotrzymania dopuszczalnych poziomów pól elektromagnetycznych w środowisku, zgodnie pkt 25 ppkt 1 Rozporządzenia Ministra Klimatu z dnia 17 lutego 2020 r. (Dz. U. 2022, poz. 2630), w związku z tym, że żadna z wartości wskaźnikowych, udokumentowanych w tabelach w pkt. 9 nie przekracza wartości 1, stwierdza się, że w miejscach, w których wykonano pomiary w otoczeniu instalacji radiokomunikacyjnej 1800 (32335N!) POLICJA (KKA_TYCHY_POLICJA),

Sprawozdanie z badań bez pisemnej zgody laboratorium nie może być powielane inaczej niż w całości.

Wynik przedstawione w niniejszym sprawozdaniu odnoszą się wyłącznie do badanego obiektu i do warunków i konfiguracji urządzeń w dniu wykonywania pomiarów.

dopuszczalne poziomy pól elektromagnetycznych w środowisku należy uznać za dotrzymane.

11. Podstawa prawna

- 1) Ustawa z dnia 27 kwietnia 2001 r. Prawo ochrony środowiska (Dz.U. 2022 poz. 2556)
- 2) Rozporządzenie Ministra Zdrowia z dnia 17 grudnia 2019 r. w sprawie dopuszczalnych poziomów pól elektromagnetycznych w środowisku (Dz. U. 2019, poz. 2448)
- 3) Rozporządzenie Ministra Klimatu z dnia 17 lutego 2020 r. w sprawie sposobów sprawdzania dotrzymania dopuszczalnych poziomów pól elektromagnetycznych w środowisku (Dz. U. 2022, poz. 2630),
- 4) Akredytacja nr AB 419 wydana przez Polskie Centrum Akredytacji (wydanie 21, z dnia 11 kwietnia 2023 r.)

12. Spis załączników

- Załącznik 1. Lokalizacja obiektu badań
- Załącznik 2. Usytuowanie pionów (punktów) pomiarowych
- Załącznik 3. Dokumentacja fotograficzna obiektu badań

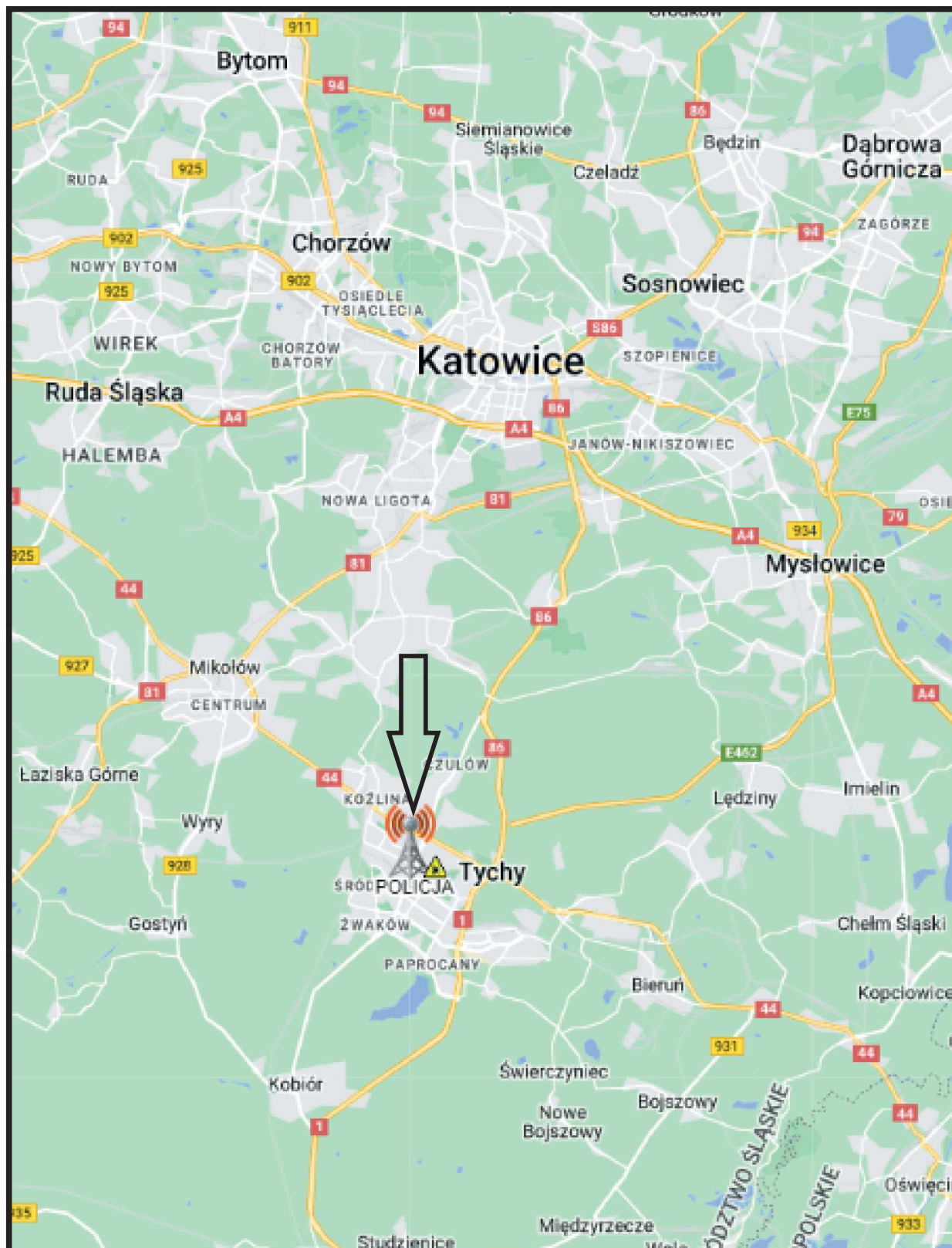
13. Data wydania i autoryzowania sprawozdania

Obliczenia i sprawozdanie wykonał :

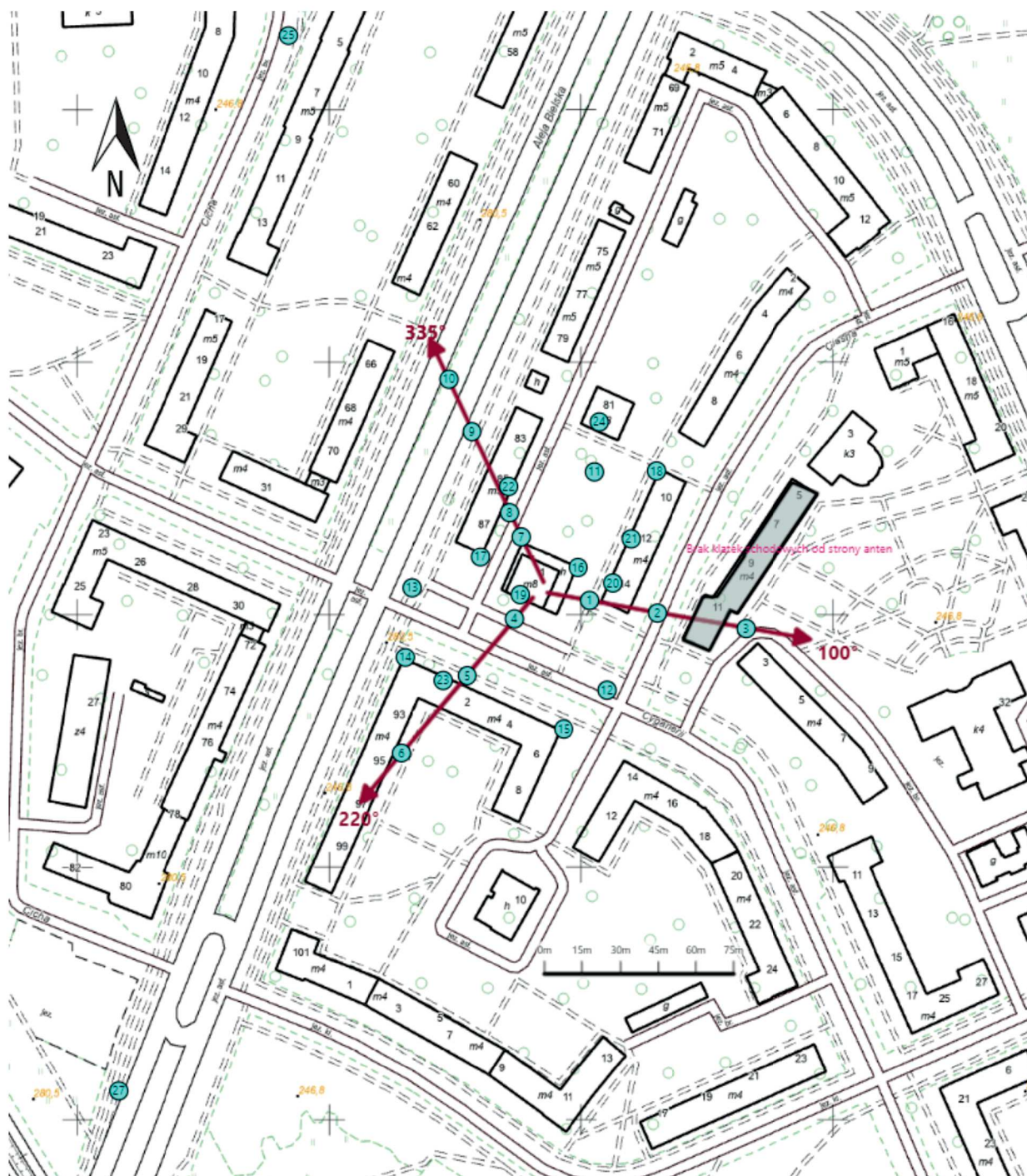
Sprawozdanie autoryzował:




Koniec sprawozdania

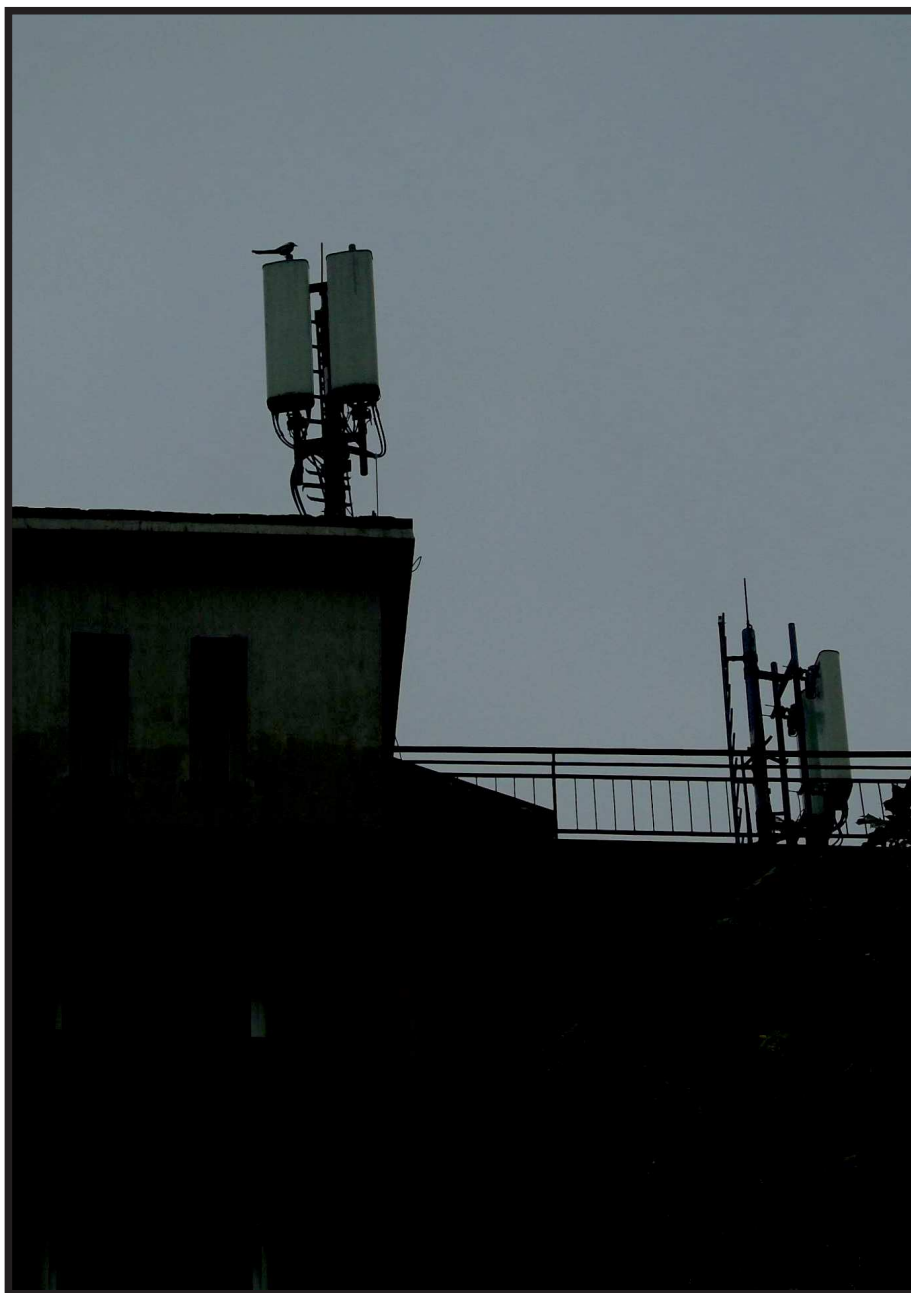
Sprawozdanie z badań bez pisemnej zgody laboratorium nie może być powielane inaczej niż w całości.
Wynik przedstawione w niniejszym sprawozdaniu odnoszą się wyłącznie do badanego obiektu i do warunków i konfiguracji urządzeń w dniu wykonywania pomiarów.



Załącznik nr 1	INSTALACJA RADIOKOMUNIKACYJNA Orange Polska S.A. 1800 (32335N!) POLICJA (KKA_TYCHY_POLICJA) Lokalizacja instalacji radiokomunikacyjnej
----------------	--



Załącznik nr 2	<p style="text-align: center;">Instalacja radiokomunikacyjna Orange Polska S.A. KKA_TYCHY_POLICJA (32335N!)</p> <p style="text-align: center;">Usytuowanie pionów pomiarowych w otoczeniu instalacji radiokomunikacyjnej</p>
Legenda:	<p style="text-align: center;"> Pion pomiarowy</p> <p style="text-align: center;"> Kierunek oddziaływania anten sektorowych</p> <p style="text-align: center;"> Kierunek oddziaływania anten radioliniowych</p>



Załącznik nr 3

INSTALACJA RADIOKOMUNIKACYJNA Orange Polska S.A. 1800 (32335N!) POLICJA (KKA_TYCHY_POLICJA)

Zdjęcia instalacji radiokomunikacyjnej