

Balice, 10.05.2022r.

INWESTOR:

TOWERLINK POLAND Sp. z o. o.

ul. Konstruktorska 4, 02-673 Warszawa

Pełnomocnik: ANNA STEC

Adres do korespondencji:

Electronic Control Systems S.A.

ul. Krakowska 84, 32-083 Balice k. Krakowa

tel.: 515 240 048, e-mail: anna.stec@ecs.com.pl

Otrzymują: (zgodnie z art. 152 ustawy z dnia 27 kwietnia 2001r – Prawo Ochrony Środowiska)	1.	Prezydent Miasta Tychy al. Niepodległości 49 43-100 Tychy - za pośrednictwem ePUAP
Otrzymują: (zgodnie z art. 122a ust. 2 ustawy z dnia 27 kwietnia 2001r – Prawo Ochrony Środowiska)	2.	Wojewódzki Inspektor Sanitarny w Katowicach ul. Raciborska 39 40-074 Katowice - za pośrednictwem ePUAP
Otrzymują: (zgodnie z art. 122a ust. 2 ustawy z dnia 27 kwietnia 2001r – Prawo Ochrony Środowiska)	3.	Wojewódzki Inspektor Ochrony Środowiska w Katowicach ul. Konstantego Damrota 16 40-022 Katowice - za pośrednictwem ePUAP

Dotyczy: AKTUALIZACJA ZGŁOSZENIA INSTALACJI WYTWARZAJĄCYCH pole elektromagnetyczne dla instalacji radiokomunikacyjnej - zgodnie z art. 152 ustawy z dnia 27 kwietnia 2001r – Prawo Ochrony Środowiska (Tekst jednolity: Dz.U. 2021 poz. 1973):

NAZWA I ADRES INSTALACJI:

BT20946_TYCHY_WILKOWYJE_2

43-100 Tychy, ul. Dojazdowa 9b, dz. nr 1206/15

woj. śląskie, pow. Tychy, gm. Tychy

Działając w imieniu firmy Towerlink Poland Sp. z o. o. z siedzibą w Warszawie, ul. Konstruktorska 4, stosownie do art. 152 Ustawy Prawo Ochrony Środowiska, **przedkładam informacje zmianie w zakresie danych w stosunku do przyjętego zgłoszenia instalacji** wytwarzających pole elektromagnetyczne wraz z późniejszymi aktualizacjami.

Jednocześnie zgodnie art. 122a ust. 2 Ustawy Prawo Ochrony Środowiska przesyłam do Państwowego Wojewódzkiego Inspektora Sanitarnego w Katowicach oraz Wojewódzkiego Inspektora Ochrony Środowiska w Katowicach w postaci elektronicznej sprawozdanie z wykonanych pomiarów poziomów pól elektromagnetycznych w środowisku w terminie 30 dni od dnia ich wykonania.

W imieniu Towerlink Poland Sp. z o.o.

Anna Stec

Elektronicznie
podpisany przez Anna
Stec
Data: 2022.05.10
14:51:33 #02'00'

ZAŁĄCZNIKI:

AD. 1)

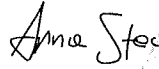
1. Formularz zgłoszenia instalacji wytwarzających PEM – pdf.
2. Pomiary natężenia pól elektromagnetycznych dla celów ochrony środowiska (OŚ) – pdf.
3. Pełnomocnictwo wraz z opłatą skarbową (17 zł).



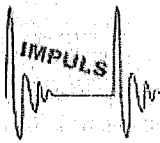
AD 2.) AD 3.)

1. Pomiary natężenia pól elektromagnetycznych dla celów ochrony środowiska (OŚ) – pdf.

FORMULARZ ZGŁOSZENIA INSTALACJI WYTWARZAJĄCYCH POLA ELEKTROMAGNETYCZNE	
I. Wypełnia podmiot prowadzący instalację dokonujący jej zgłoszenia	
1. Nazwa i adres organu ochrony środowiska właściwego do przyjęcia zgłoszenia	Prezydent Miasta Tychy, al. Niepodległości 49, 43-100 Tychy
2. Nazwa instalacji zgodna z nazewnictwem stosowanym przez prowadzącego instalację	Instalacja radiokomunikacyjna o nazwie: BT20946_TYCHY_WILKOWYJE_2
3. Określenie nazw jednostek terytorialnych (gmin, powiatów i województw), na których terenie znajduje się instalacja, wraz z podaniem symboli NTS jednostek terytorialnych, na których terenie znajduje się instalacja	REGION POŁUDNIOWY: 1.2 WOJ. ŚLĄSKIE: 2.2.24 PODREGION 51 - TYSKI: 3.2.24.51 Powiat m. Tychy: 4.2.24.51.77 M. Tychy: 5.2.24.51.77.01.1
4. Oznaczenie prowadzącego instalację, jego adres zamieszkania lub siedziby	TOWERLINK POLAND Sp. z o. o., ul. Konstruktorska 4, 02-673 Warszawa (dawniej Polkomtel Infrastruktura Sp. z o. o.)
5. Adres zakładu, na którego terenie prowadzona jest eksploatacja instalacji	43-100 Tychy, ul. Dojazdowa 9b, dz. nr 1206/15, woj. śląskie, pow. Tychy, gm. Tychy
6. Rodzaj instalacji, zgodnie z załącznikiem nr 2 do rozporządzenia Ministra Środowiska z dnia 2 lipca 2010 r. w sprawie zgłoszenia instalacji wytwarzających pola elektromagnetyczne (Dz. U. Nr 130, poz. 879)	Instalacja radiokomunikacyjna, której równoważna moc promieniowana izotropowo przekracza 15 W, emitująca pola elektromagnetyczne o częstotliwościach od 30 kHz do 300 GHz.
7. Rodzaj i zakres prowadzonej działalności, w tym wielkości produkcji lub wielkość świadczonych usług	Świadczenie usług w zakresie komunikacji bezprzewodowej. Wielkość produkcji - 1050 użytkowników.
8. Czas funkcjonowania instalacji (dni tygodnia i godziny)	Praca ciągła (7 dni w tygodniu, 24 godziny)
9. Wielkość i rodzaj emisji: <i>Emisja pola elektromagnetycznego – równoważne moce promieniowane izotropowo [EIRP] poszczególnych anten:</i>	<u>Anteny sektorowe:</u> 1. 2386 W / 3606 W / 2386 W 2. 2386 W / 3606 W / 2386 W 3. 2386 W / 3606 W / 2386 W 4. 5076 W 5. 5076 W 6. 5076 W <u>Anteny radioliniowe:</u> 1. 1513,56 W
10. Opis stosowanych metod ograniczania emisji	Programowe ograniczenie mocy nadajników – nadajnik pracuje z najniższą możliwą mocą niezbędną do realizacji połączenia. Ograniczenie wielkości emisji zapewnia dotrzymanie obowiązujących standardów środowiskowych.

11. Informacja, czy stopień ograniczania wielkości emisji jest zgodny z obowiązującymi przepisami:									
Ograniczenie wielkości emisji zapewnia dotrzymanie obowiązujących standardów środowiskowych.									
12. Szczegółowe dane, odpowiednio do rodzaju instalacji, zgodnie z wymaganiami określonymi w załączniku nr 2 do rozporządzenia:									
	Antena sektorowa 1			Antena sektorowa 2			Antena sektorowa 3		
1	N 50°08'58,70" E 18°57'11,20"			N 50°08'58,70" E 18°57'11,20"			N 50°08'58,70" E 18°57'11,20"		
2	1800 MHz	900 MHz	1800 MHz	1800 MHz	900 MHz	1800 MHz	1800 MHz	900 MHz	1800 MHz
3	23,0 [m] n.p.t.			23,0 [m] n.p.t.			23,0 [m] n.p.t.		
4	2386 EIRP	3606 EIRP	2386 EIRP	2386 EIRP	3606 EIRP	2386 EIRP	2386 EIRP	3606 EIRP	2386 EIRP
5	Azymut montażu: 70;			Azymut montażu: 170;			Azymut montażu: 280;		
	Azymut el: 40; Pochylenie: 2-7 [°]	Azymut el: 70; Pochylenie: 2-7 [°]	Azymut el: 100; Pochylenie: 2-5 [°]	Azymut el: 140; Pochylenie: 2-8 [°]	Azymut el: 170; Pochylenie: 2-6 [°]	Azymut el: 200; Pochylenie: 2-8 [°]	Azymut el: 250; Pochylenie: 2-6 [°]	Azymut el: 280; Pochylenie: 2-7 [°]	Azymut el: 310; Pochylenie: 2-7 [°]
	Antena sektorowa 4			Antena sektorowa 5			Antena sektorowa 6		
1	N 50°08'58,70" E 18°57'11,20"			N 50°08'58,70" E 18°57'11,20"			N 50°08'58,70" E 18°57'11,20"		
2	1800 MHz			1800 MHz			1800 MHz		
3	23,4 [m] n.p.t.			23,4 [m] n.p.t.			23,4 [m] n.p.t.		
4	5076 EIRP			5076 EIRP			5076 EIRP		
5	Azymut: 63; Pochylenie: 0-5 [°]			Azymut: 170; Pochylenie: 0-6 [°]			Azymut: 280; Pochylenie: 0-7 [°]		
6	<p>kwalfikację instalacji jako przedsięwzięcia mogącego znacząco oddziaływać na środowisko, o którym mowa w przepisach wydanych na podstawie art. 60 ustawy z dnia 3 października 2008 r. o udostępnianiu informacji o środowisku i jego ochronie, udziale społeczeństwa w ochronie środowiska oraz o ocenach oddziaływania na środowisko - przez podanie informacji, czy miejsca dostępne dla ludności⁷⁾ znajdują się w określonej w rozporządzeniu odległości od środków elektrycznych poszczególnych anten, w osi ich głównych wiązek promieniowania⁸⁾</p> <p>Zgodnie z wykonaną kwalifikacją oddziaływania na środowisko, wzdłuż osi głównych wiązek promieniowania każdej z anten sektorowych, w odległości określonej w Rozporządzeniu Rady Ministrów z dnia 10 września 2019r. w sprawie przedsięwzięć mogących znacząco oddziaływać na środowisko (Dz. U. 2019, poz.1839) nie znajdują się miejsca dostępne dla ludności. W związku z tym, zgodnie z przywołanym Rozporządzeniem inwestycja ta nie należy do przedsięwzięć mogących zawsze lub mogąco potencjalnie znacząco oddziaływać na środowisko.</p>								
	Antena radioliniowa 1			-			-		
1	N 50°08'58,70" E 18°57'11,20"			-			-		
2	80 [GHz]			-			-		
3	19,9 [m] n.p.t.			-			-		
4	1513,56 W EIRP			-			-		
5	Azymut: 148 Pochylenie: -			-			-		

6	kwalifikację instalacji jako przedsięwzięcia mogącego znacząco oddziaływać na środowisko, o którym mowa w przepisach wydanych na podstawie art. 60 ustawy z dnia 3 października 2008r. o udostępnianiu informacji o środowisku i jego ochronie, udziale społeczeństwa w ochronie środowiska oraz o ocenach oddziaływania na środowisko - przez podanie informacji , czy miejsca dostępne dla ludności ⁷⁾ znajdują się w określonej w rozporządzeniu odległości o środków elektrycznych poszczególnych anten, w osi ich głównych wiązek promieniowania ⁸⁾ Nie dotyczy
7	wyniki pomiarów poziomów pól elektromagnetycznych, o których mowa w art. 122a ustawy z dnia 27 kwietnia 2001 r. - Prawo ochrony środowiska, jeśli takie były wymagane Załącznik 2: SPRAWOZDANIE Z POMIARÓW PROMIENIOWANIA ELEKTROMAGNETYCZNEGO DLA CELÓW OCHRONY ŚRODOWISKA - BT20946_TYCHY_WILKOWYJE_2
13. Miejscowość, data (rok- miesiąc- dzień): Balice, 10.05.2022r. Imię i nazwisko osoby reprezentującej prowadzącego instalację: Anna Stec Podpis: 	
Elektronicznie podpisany przez Anna Stec Data: 2022.05.10 14:52:08 +02'00'	
II. Wypełnia organ ochrony środowiska przyjmujący zgłoszenie	
Data zarejestrowania zgłoszenia	Numer zgłoszenia
Objaśnienia: ¹⁾ Symbole Nomenklatury Jednostek Terytorialnych do Celów Statystycznych należy podawać zgodnie z rozporządzeniem Rady Ministrów z dnia 14 listopada 2007 r. w sprawie wprowadzenia Nomenklatury Jednostek Terytorialnych do Celów Statystycznych (NTS) (Dz. U. Nr 214, poz. 1573, z późn.zm.). ²⁾ W przypadku stacji elektroenergetycznych i napowietrznych linii elektroenergetycznych – napięcie znamionowe, a w przypadku pozostałych instalacji – równoważne moce promieniowane izotropowo (EIRP) poszczególnych anten. ³⁾ Liczba porządkowa zgodna z numeracją punktów w odpowiednich do rodzaju instalacji ustępach załącznika nr 2 do rozporządzenia	

 <p>PCA POLSKIE CENTRUM AKREDYTACJI BADANIA AB 1362</p>		<p>IMPULS Marek Skórczewski i Zbigniew Setman Spółka Jawna Laboratorium Badawcze ul. Altanowa 24/5, 85-790 Bydgoszcz tel. 601 631 588; e-mail: biuro@impulslaboratorium.eu</p>	
--	---	--	---

Bydgoszcz, 10.05.2022 roku

SPRAWOZDANIE

NR 5/16/OS/2022

Z POMIARÓW PROMIENIOWANIA ELEKTROMAGNETYCZNEGO
DLA CELÓW OCHRONY ŚRODOWISKA

ZLECENIODAWCA

Electronic Control Systems S.A.
ul. Krakowska 84, 32-083 Balice (Kraków)

UŻYTKOWNIK
URZĄDZEŃ

Towerlink Poland Sp. z o.o.
Konstruktorska 4, 02-673 Warszawa

RODZAJ INSTALACJI

Instalacja radiokomunikacyjna – stacja bazowa

MIEJSCE INSTALACJI

43-100 Tychy, ul. Dojazdowa 9b

WSPÓŁRZEDNE GPS

50°08'58,29"N
18°57'11,17"E

POWIAT
WOJEWÓDZTWO

m. Tychy, gm. M Tychy
Śląskie

KOD OBIEKTU

BT20946 WYCHY WILKOWYJE 2

DATA WYKONANIA
POMIARÓW

9.05.2022

OSOBA AUTORYZUJĄCA SPRAWOZDANIE Z BADAŃ
Marek Skórczewski

ZA ZGODNOŚĆ
Z ORYGINAŁEM
strony 1-13

IMPULS
Marek Skórczewski i Zbigniew Setman
Spółka Jawna
Ul. Altanowa 24/5, 85-790 Bydgoszcz
NIP 5542840420, REGON 340597753

Elektronicznie
podpisany przez
Anna Stec
Data: 2022.05.10
15:18:09 +02'00'

31
21

1. INFORMACJE OGÓLNE

1.1. Zleceniodawca:

nazwa: **Electronic Control Systems S.A.**
adres: ul. Krakowska 84, 32-083 Balice (Kraków)

Zlecenie na wykonanie pomiarów nr 5/2022

1.2. Użytkownik urządzeń:

Towerlink Poland Sp. z o.o., Konstruktorska 4, 02-673 Warszawa

1.3. Miejsce zainstalowania urządzeń: dach budynku biurowego, wokół tereny miejskie, zabudowa przemysłowa

1.4. Podstawa prawna wykonania pomiarów:

a/ Ustawa z dnia 27 kwietnia 2001 roku Prawo ochrony środowiska (tjDz.U.2021 poz 1973)

b/Rozporządzenie Ministra Klimatu z dnia 17 lutego 2020 w sprawie sposobów sprawdzania dotrzymania dopuszczalnych poziomów pól elektromagnetycznych w środowisku – pkt 3 - Dz.U. poz. 258.

c/Rozporządzenie Ministra Zdrowia z dnia 17 grudnia 2019 roku w sprawie dopuszczalnych poziomów pól elektromagnetycznych w środowisku (Dz. U. Nr, poz. 2448)

1.5. Metodyka pomiarów:

-Załącznik do Rozporządzenia Ministra Klimatu z dnia 17 lutego 2020 w sprawie sposobów sprawdzania dotrzymania dopuszczalnych poziomów pól elektromagnetycznych w środowisku wraz z Załącznikiem do rozporządzenia Ministra Klimatu - Dz.U. poz 258

-Paweł Bieńkowski – „Środowisko elektromagnetyczne w przededniu wdrożenia 5G” - Przegląd Telekomunikacyjny Rocznik XCIII – Wiadomości Telekomunikacyjne Rocznik LXXXVIX nr 7-8/2020

1.6. Informacje na temat uwarunkowań metody badawczej, w tym uzgodnień ze zleceniodawcą:

- na podstawie art.31 ust. 2 (Ustawa z dnia 16 kwietnia 2020 r. o szczególnych instrumentach wsparcia w związku z rozprzestrzenianiem się wirusa SARS-CoV-21. Dz.U. z 2020 poz. 695 z 17.04.2020r.) / brak

1.7. Instytucja wykonująca pomiary:

IMPULS Marek Skórczewski i Zbigniew Setman Spółka Jawna 85-790 Bydgoszcz ul. Altanowa 24/5;

1.8. Osoba wykonująca pomiary, dokonująca zapisów i opracowująca sprawozdanie z badań: Zbigniew Setman

1.9. Przedstawiciel użytkownika udzielający informacji o parametrach pracy źródeł: Anna Stec, Małgorzata Jańczy, Damian Sado

Uwaga; zgodnie z wymaganiami Rozporządzenia powiadomiono mieszkańców i operatora o terminie przeprowadzenia badań

1.10. Wykaz przyrządów pomiarowych:

Tablica nr 1

Lp	Nazwa urządzenia	Numer miernik	Rok produkcji	Świadectwo wzorcowania, sprawdzania
1.	NBM-520 – miernik szerokopasmowy z sondą pomiarową pola elektrycznego typu EF-6091 wzorcowaną dla zakresu częstotliwości 80MHz-90GHz i wartości pomiaru pola 0,8-300 V/m - z sondą pomiarową pola magnetycznego typu HF-0191 wzorcowaną dla zakresu częstotliwości 10MHz-1GHz i wartości pomiaru pola 0,01-12 A/m - z sondą pomiarową pola magnetycznego typu EF-0391 wzorcowaną dla zakresu częstotliwości 0,1 MHz-4GHz i wartości pomiaru pola 0,22-282 V/m	D-1356	2016	Świadectwo Nr LWIMP/W/155/21 Wykonane przez LWIMP Politechnika Wrocław Sprawdzenie wewnętrzne przed i po pomiarze wg procedury własnej PO-03 data wzorcowania: 18 maja 2021 termin następnego wzorcowania: do 30 maja 2023*
2.	Termohigrometr TESTO	63087700	2021	Świadectwo Nr 3436/AH/21 wykonane przez LP MUTECH 21 grudnia 2021 Następne wzorcowanie 21 grudnia 2031* Sprawdzone wewnętrzne w odniesieniu do AZ8703 Świadectwo Nr 41979/1/2021 wykonane przez LABORTRONIC Bielsko Biąta 15 czerwca 2021 data wzorcowania: 15.06.2021 termin następnego wzorcowania: do 15.06 2025*
3.	Dalmierz laserowy TROTEC sprawdzany okresowo do przymiaru sztywnego	BD26	2018	30759/1/2018 wykonane przez ZEP LABORTRONIC Tomasz Schabikowski Bielsko Biąta Sprawdzenie wewnętrzne przed i po pomiarze wg procedury własnej PO-03 data wzorcowania: 25 lipca 2018 r termin następnego wzorcowania: do 30 lipca 2028*
4.	GPS Garmin	1	2016	sprawdzenie wewnętrzne wg procedury własnej PO-03

*terminy kolejnego wzorcowania ustalone zgodnie z zaleceniami ILC G24 i procedurą własną PO-03

1.11. Warunki środowiskowe wykonania pomiarów

Podczas wykonywania pomiarów pól elektromagnetycznych nie występowały opady atmosferyczne. Wyniki pomiaru parametrów pogodowych przedstawia poniższa tabela:

Pomiary wykonano w godzinach	Od 10,00 – do 12,00		
Warunki środowiskowe – monitorowanie	godzina hh:mm:	temperatura [°C]:	wilgotności względna [%]:
od	10,00	17,0	53,9
do	12,00	20,0	47,9

Warunki środowiskowe spełniają wymagania producenta miernika pola elektromagnetycznego do użycia.

1.12. Sposób identyfikacji widma pola elektromagnetycznego

- Widmo pola elektromagnetycznego zidentyfikowano na podstawie dostarczonych przez zleceniodawcę danych technicznych urządzeń.

2. OPIS ŹRÓDEŁ PÓL

Na badanym obiekcie (dach budynku) występują dodatkowe źródła promieniowania pola elektromagnetycznego, pochodzące od innego operatora, które w zakresie badanych częstotliwości bezpośrednio wpływają na wynik wartości mierzonej natężenia pola elektromagnetycznego. W odległości do 200m nie zlokalizowano instalacji radiokomunikacyjnych innego operatora.

2.1. Wykaz mierzonych urządzeń – dane przedstawione przez operatora (użytkownika urządzeń):

Uwaga: moc i pochylenie elektryczne anten zostały ustawione zgodnie z Załącznikiem do Rozporządzeniem Ministra Klimatu z dnia 17 lutego 2020 – pkt 13 przed wykonaniem pomiarów na czas ich wykonania przez operatora (użytkownika urządzeń).

Urządzenia nadawczo-odbiorcze zlokalizowane są na masztach z antenami i w pomieszczeniu technicznym. Nadajniki podłączone są do anteny stacji bazowej stanowiącej źródła pól elektromagnetycznych w środowisku ogólnym i środowisku pracy.

	Antena sektorowa 1 AMB4519R13V06			Antena sektorowa 2 AMB4519R13V06			Antena sektorowa 3 AMB4519R13V06		
1	N 50°08'58,70" E 18°57'11,20"			N 50°08'58,70" E 18°57'11,20"			N 50°08'58,70" E 18°57'11,20"		
2	1800 MHz	900 MHz	1800 MHz	1800 MHz	900 MHz	1800 MHz	1800 MHz	900 MHz	1800 MHz
3	23,0 [m] n.p.t.			23,0 [m] n.p.t.			23,0 [m] n.p.t.		
4	2386 EIRP	3606 EIRP	2386 EIRP	2386 EIRP	3606 EIRP	2386 EIRP	2386 EIRP	3606 EIRP	2386 EIRP
5	Azymut montażu: 70;			Azymut montażu: 170;			Azymut montażu: 280;		
	Azymut el: 40; Pochylenie: 2-7 [°] Tilt śr 4,5	Azymut el: 70; Pochylenie: 2-7 [°] Tilt śr 4,5	Azymut el: 100; Pochylenie: 2-5 [°] Tilt śr 3,5	Azymut el: 140; Pochylenie: 2-8 [°] Tilt śr 5	Azymut el: 170; Pochylenie: 2-6 [°] Tilt śr 4	Azymut el: 200; Pochylenie: 2-8 [°] Tilt śr 5	Azymut el: 250; Pochylenie: 2-6 [°] Tilt śr 4	Azymut el: 280; Pochylenie: 2-7 [°] Tilt śr 4,5	Azymut el: 310; Pochylenie: 2-7 [°] Tilt śr 4,5
	Antena sektorowa 4 ADU4518R6V06			Antena sektorowa 5 ADU4518R6V06			Antena sektorowa 6 ADU4518R6V06		
1	N 50°08'58,70" E 18°57'11,20"			N 50°08'58,70" E 18°57'11,20"			N 50°08'58,70" E 18°57'11,20"		
2	1800 MHz			1800 MHz			1800 MHz		
3	23,4 [m] n.p.t.			23,4 [m] n.p.t.			23,4 [m] n.p.t.		
4	5076 EIRP			5076 EIRP			5076 EIRP		
5	Azymut: 63; Pochylenie: 0-5 [°] Tilt śr 2,5			Azymut: 170; Pochylenie: 0-6 [°] Tilt śr 3			Azymut: 280; Pochylenie: 0-7 [°] Tilt śr 3,5		

LP.1	Antena radioliniowa 1 RLA(1)80-06
1	N 50°08'58,70" E 18°57'11,20"
2	80 [GHz]
3	19,9 [m] n.p.t.
4	1513,56 W EIRP
5	Azymut: 148 Pochylenie: -

S/2022

3. OPIS PRZEPROWADZONYCH POMIARÓW

System antenowy zainstalowany jest na wieży na dachu budynku.

Warunki pracy urządzeń nadawczych zgodne z wymaganiami wskazanymi w pkt. 25 Załącznika do Rozporządzenia Ministra Klimatu z dnia 17 lutego 2020 w sprawie sposobów sprawdzania dotrzymania dopuszczalnych poziomów pól elektromagnetycznych w środowisku.

Pomiary wykonano w pionach pomiarowych przedstawionych na załączonym rysunku. Pomiary wykonano w tych miejscach, w których, na podstawie uprzednio przeprowadzonych obliczeń, stwierdzono występowanie w danych zakresach częstotliwości pól elektromagnetycznych o poziomach zbliżonych do poziomów dopuszczalnych.

Główne kierunki pomiarowe ustalono wzdłuż azymutów anten sektorowych i radiolinii stanowiących kierunki maksymalnego zasięgu oddziaływania pól elektromagnetycznych:

- anteny sektorowe,
- anteny radiolinii.

Pomocnicze kierunki ustalono zgodnie z pkt 14 Załącznika do Rozporządzenia Ministra Klimatu z dnia 17 lutego 2020 w sprawie sposobów sprawdzania dotrzymania dopuszczalnych poziomów pól elektromagnetycznych w środowisku:

- budynki mieszkalne, klatki schodowe na azymucie działania

Minimalna odległość pomiarowa mierzona od anteny – zgodnie z zależnością:

- minimalną odległość, do której należy wykonać pomiary, mierzona od anteny, wyznacza się jako większą z odległości:

$$D_{min} = \max \left(\frac{8\sqrt{EIRP_{SUM}}}{\min(ME_{gr})} ; 10H_{ant} \right)$$

gdzie:

D_{min} - oznacza najmniejszą odległość od anteny, do której należy wykonać pomiary wzdłuż ustalonych kierunków pomiarowych, wyrażoną w m,

$EIRP_{SUM}$ - oznacza sumę równoważnych mocy promieniowanych izotropowo (EIRP) wszystkich anten, których azymuty są odległe od siebie o mniej niż kąt połowy mocy anteny o najszerszej wiązce, wyrażona w W,

$\min(ME_{gr})$ - oznacza najniższą dopuszczalną wartość składowej elektrycznej pola określoną dla objętego pomiarami zakresu częstotliwości dla miejsc dostępnych dla ludności wyrażoną w V/m,

$10H_{ant}$ - oznacza wysokość zawieszenia anteny względem powierzchni terenu wyrażoną w m;

Za wynik pomiaru przyjęto maksymalną z otrzymanych wielkości natężenia pola elektrycznego w zakresie 0,4 GHz do 90 GHz występującą w punktach pomiarowych położonych na wysokości od 0,3 m do 2,0 m nad powierzchnią podłoża (wzdłuż pionu pomiarowego) oraz w budynkach mieszkalnych.

Dobór głównych i pomocniczych kierunków pomiarowych oraz punktów pomiarowych (uzgodnionych ze zleceniodawcą) zapewnia reprezentatywność wyników pomiarów dla ustalonego ze zleceniodawcą obszaru pomiarowego wokół stacji bazowej.

4. ZESTAWIENIE WYNIKÓW POMIARÓW

Tabela nr 1 Wyniki pomiarów

Nr pionu	Miejsce wykonania pomiarów /punkt pomiarowy	Wysokość pom. [m]	Wartości zmierzone		Wartości wyznaczone pola				
			Współrzędne geograficzne	maksymalne natężenie pola Pole – E [V/m]	maksymalna otrzymana wielkość zmierzonej wartości natężenia pola Pole – H [A/m]**	Pole E *Wp + U _c [V/m]	Pole H *Wp + U _c [A/m]	WM _E	WM _H
Kierunki pomiarowe na wszystkich azymutach i pionu pomocnicze									
1.	Tereny miejskie, zabudowa przemysłowa	0,3-2,0	50°08'58,8"N 18°57'12,2"E	1,77	0,005	3,87	0,012	0,14	0,16
2.	Tereny miejskie, zabudowa przemysłowa	0,3-2,0	50°08'59,5"N 18°57'13,3"E	1,04	0,003	2,34	0,007	0,08	0,10
3.	Tereny miejskie, zabudowa przemysłowa	0,3-2,0	50°09'00,5"N 18°57'14,7"E	1,77	0,005	3,87	0,012	0,14	0,16
4.	Tereny miejskie, zabudowa przemysłowa	0,3-2,0	50°09'01,3"N 18°57'15,9"E	1,11	0,003	2,50	0,007	0,09	0,10
5.	Tereny miejskie, zabudowa przemysłowa	0,3-2,0	50°08'58,9"N 18°57'13,2"E	1,53	0,004	3,11	0,008	0,11	0,11
6.	Tereny miejskie, zabudowa przemysłowa	0,3-2,0	50°08'59,6"N 18°57'14,8"E	1,77	0,005	3,87	0,012	0,14	0,16
7.	Tereny miejskie, zabudowa przemysłowa	0,3-2,0	50°09'00,1"N 18°57'16,9"E	<0,8*	<0,002*	1,75***	0,005***	0,06	0,07
8.	Tereny miejskie, zabudowa przemysłowa	0,3-2,0	50°09'00,8"N 18°57'18,9"E	<0,8*	<0,002*	1,75***	0,005***	0,06	0,07
9.	Tereny miejskie, zabudowa przemysłowa	0,3-2,0	50°08'58,3"N 18°57'12,1"E	1,04	0,003	2,34	0,007	0,08	0,10
10.	Tereny miejskie, zabudowa przemysłowa	0,3-2,0	50°08'58,8"N 18°57'13,7"E	1,04	0,003	2,34	0,007	0,08	0,10
11.	Tereny miejskie, zabudowa przemysłowa	0,3-2,0	50°08'59,3"N 18°57'15,5"E	1,77	0,005	3,87	0,012	0,14	0,16
12.	Tereny miejskie, zabudowa przemysłowa	0,3-2,0	50°08'59,8"N 18°57'17,5"E	1,34	0,004	2,93	0,008	0,11	0,11
13.	Tereny miejskie, zabudowa przemysłowa	0,3-2,0	50°08'58,1"N 18°57'12,6"E	1,24	0,003	2,71	0,007	0,1	0,1
14.	Tereny miejskie, zabudowa przemysłowa	0,3-2,0	50°08'57,8"N 18°57'14,3"E	1,24	0,003	2,71	0,007	0,1	0,1
15.	Tereny miejskie, zabudowa przemysłowa	0,3-2,0	50°08'57,6"N 18°57'16,0"E	1,06	0,003	2,32	0,007	0,08	0,1
16.	Tereny miejskie, zabudowa przemysłowa	0,3-2,0	50°08'57,3"N 18°57'17,5"E	1,22	0,003	2,67	0,007	0,1	0,1

17.	Tereny miejskie, zabudowa przemysłowa	0,3-2,0	50°08'57,9"N 18°57'11,9"E	1,34	0,004	2,93	0,008	0,11	0,11
18.	Tereny miejskie, zabudowa przemysłowa	0,3-2,0	50°08'57,1"N 18°57'12,7"E	1,24	0,003	2,71	0,007	0,1	0,1
19.	Tereny miejskie, zabudowa przemysłowa	0,3-2,0	50°08'56,3"N 18°57'13,8"E	1,24	0,003	2,71	0,007	0,1	0,1
20.	Tereny miejskie, zabudowa przemysłowa	0,3-2,0	50°08'54,8"N 18°57'15,6"E	1,06	0,003	2,32	0,007	0,08	0,1
21.	Tereny miejskie, zabudowa przemysłowa	0,3-2,0	50°08'57,8"N 18°57'11,3"E	1,22	0,003	2,67	0,007	0,1	0,1
22.	Tereny miejskie, zabudowa przemysłowa	0,3-2,0	50°08'56,7"N 18°57'11,6"E	0,84	0,002	1,84	0,005	0,06	0,07
23.	Tereny miejskie, zabudowa przemysłowa	0,3-2,0	50°08'55,1"N 18°57'12,0"E	0,84	0,002	1,84	0,005	0,06	0,07
24.	Tereny miejskie, zabudowa przemysłowa	0,3-2,0	50°08'52,8"N 18°57'12,6"E	0,84	0,002	1,84	0,005	0,06	0,07
25.	Tereny miejskie, zabudowa przemysłowa	0,3-2,0	50°08'57,2"N 18°57'10,5"E	0,84	0,002	1,84	0,005	0,06	0,07
26.	Tereny miejskie, zabudowa przemysłowa	0,3-2,0	50°08'56,1"N 18°57'09,8"E	0,84	0,002	1,84	0,005	0,06	0,07
27.	Tereny miejskie, zabudowa przemysłowa	0,3-2,0	50°08'55,0"N 18°57'09,5"E	0,84	0,002	1,84	0,005	0,06	0,07
28.	Tereny miejskie, zabudowa przemysłowa	0,3-2,0	50°08'53,9"N 18°57'08,6"E	0,84	0,002	1,84	0,005	0,06	0,07
29.	Tereny miejskie, zabudowa przemysłowa	0,3-2,0	50°08'58,0"N 18°57'10,3"E	0,84	0,002	1,84	0,005	0,06	0,07
30.	Tereny miejskie, zabudowa przemysłowa	0,3-2,0	50°08'57,6"N 18°57'08,5"E	1,06	0,003	2,32	0,007	0,08	0,1
31.	Tereny miejskie, zabudowa przemysłowa	0,3-2,0	50°08'57,4"N 18°57'06,9"E	1,06	0,003	2,32	0,007	0,08	0,1
32.	Tereny miejskie, zabudowa przemysłowa	0,3-2,0	50°08'57,0"N 18°57'05,0"E	1,06	0,003	2,32	0,007	0,08	0,1
33.	Ul. Dojazdowa 9c, budynek, ostatnia kondygnacja	0,3-2,0	50°08'58,3"N 18°57'10,2"E	<0,8*	<0,002*	1,75***	0,005***	0,06	0,07
34.	Ul. Dojazdowa 9c, budynek, ostatnia kondygnacja	0,3-2,0	50°08'58,6"N 18°57'08,0"E	<0,8*	<0,002*	1,75***	0,005***	0,06	0,07
35.	Ul. Dojazdowa 9c, budynek, ostatnia kondygnacja	0,3-2,0	50°08'58,8"N 18°57'06,0"E	<0,8*	<0,002*	1,75***	0,005***	0,06	0,07
36.	Tereny miejskie, zabudowa przemysłowa	0,3-2,0	50°08'59,1"N 18°57'04,5"E	0,84	0,002	1,84	0,005	0,06	0,07
37.	Ul. Dojazdowa 9c, budynek, ostatnia kondygnacja	0,3-2,0	50°08'58,6"N 18°57'10,6"E	0,84	0,002	1,84	0,005	0,06	0,07
38.	Ul. Dojazdowa 9c, budynek, ostatnia kondygnacja	0,3-2,0	50°08'59,3"N 18°57'09,2"E	0,84	0,002	1,84	0,005	0,06	0,07
39.	Tereny miejskie, zabudowa przemysłowa	0,3-2,0	50°09'00,2"N 18°57'07,9"E	0,84	0,002	1,84	0,005	0,06	0,07
40.	Tereny miejskie, zabudowa przemysłowa	0,3-2,0	50°09'01,2"N 18°57'05,7"E	0,84	0,002	1,84	0,005	0,06	0,07
41.	Tereny miejskie, zabudowa przemysłowa	0,3-2,0	50°08'57,4"N 18°57'12,0"E	0,84	0,002	1,84	0,005	0,06	0,07
Wartość pomiarowa anten sektorowych – w odległości 10H _{ant} - punkt									
42.	Az 40	0,3-2,0	50°09'04,0"N 18°57'19,1"E	0,84	0,002	1,84	0,005	0,06	0,07
43.	Az 63	0,3-2,0	50°09'01,5"N 18°57'21,6"E	0,84	0,002	1,84	0,005	0,06	0,07
44.	Az 70	0,3-2,0	50°09'00,6"N 18°57'22,1"E	0,84	0,002	1,84	0,005	0,06	0,07
45.	Az 100	0,3-2,0	50°08'56,7"N 18°57'22,6"E	0,84	0,002	1,84	0,005	0,06	0,07
46.	Az 140	0,3-2,0	50°08'52,5"N 18°57'18,9"E	0,84	0,002	1,84	0,005	0,06	0,07
47.	Az 170	0,3-2,0	50°08'50,9"N 18°57'13,0"E	0,84	0,002	1,84	0,005	0,06	0,07
48.	Az 200	0,3-2,0	50°08'51,3"N 18°57'07,0"E	0,84	0,002	1,84	0,005	0,06	0,07
49.	Az 250	0,3-2,0	50°08'55,7"N 18°57'00,2"E	0,82	0,002	1,79	0,005	0,06	0,07

50	Az 280	0,3-2,0	50°08'59,4"N 18°56'59,5"E	0,82	0,002	1,79	0,005	0,06	0,07
51	Az 310	0,3-2,0	50°09'03,9"N 18°57'01,8"E	0,82	0,002	1,79	0,005	0,06	0,07

Niepewność rozszerzona pomiaru u dla 400-2600MHz wynosi 32,6 % „przyjęte do obliczeń wg kryterium”

Niepewność rozszerzona pomiaru u dla 8-38GHz wynosi 44,2 %

Niepewność rozszerzona pomiaru u dla 80 GHz wynosi 59,6 %

Niepewność rozszerzona przy poziomie ufności 95 % i współczynnika rozszerzenia k=2

* - poniżej czułości miernika (poza zakresem akredytacji)

** - wartość wyznaczona na podstawie pomiaru wartości skutecznej natężenia pola elektrycznego, z zależności:

$H = E/377$

*** dla wyniku <0,8 V/m i 0,002A/m (dolne granice oznaczalności) do obliczeń przyjęto odpowiednio wartości 0,8V/m i 0,002A/m.

WM_E - wartość wskaźnikowa poziomu emisji pól elektromagnetycznych dla miejsc dostępnych dla ludności dla składowej elektrycznej pola (na podstawie uzgodnień z operatorem do wyznaczenia przyjęto wartość 28 V/m)

WM_H - wartość wskaźnikowa poziomu emisji pól elektromagnetycznych dla miejsc dostępnych dla ludności dla składowej magnetycznej pola (na podstawie uzgodnień z operatorem do wyznaczenia przyjęto wartość 0,073 A/m)

Wyniki zgodne z wymaganiami zostały oznaczone **boldem** (pogrubienie czcionki)

Wyniki niezgodne z wymaganiami zaznaczono kolorem czerwonym

Wyniki pomiarów zostały uzyskane przy uwzględnieniu poprawek pomiarowych przekazanych przez Zleceniodawcę, umożliwiającą uwzględnienie maksymalnych parametrów pracy instalacji Zleceniodawcy oraz innych operatorów występujących w obszarze pomiarowym.

Wytyczne/dane operatora (użytkownika urządzeń):

Wp - współczynnik poprawek badanej stacji podany przez operatora (Wp = 1,65) g miejska

Wynik 5. Podstawy obliczeń i podejmowania decyzji o stwierdzeniu zgodności z wymaganiami

5.1 Wytyczne Ministra Zdrowia

Zgodnie z rozporządzeniem Min. Zdrowia z dnia 17 grudnia 2019 roku w sprawie dopuszczalnych poziomów pól elektromagnetycznych w środowisku (Dz. U. Nr, poz. 2448) z tabela nr 2 zał. 1 – Zakresy częstotliwości pól elektromagnetycznych (zamieszczona poniżej), dla których określa się parametry fizyczne charakteryzujące oddziaływanie pól elektromagnetycznych na środowisko oraz dopuszczalne poziomy pól elektromagnetycznych, charakteryzowane przez dopuszczalne wartości parametrów fizycznych dla miejsc dostępnych dla ludności:

Tabela 2

Zakresy częstotliwości pól elektromagnetycznych, dla których określa się parametry fizyczne charakteryzujące oddziaływanie pól elektromagnetycznych na środowisko oraz dopuszczalne poziomy pól elektromagnetycznych, charakteryzowane przez dopuszczalne wartości parametrów fizycznych dla miejsc dostępnych dla ludności

Zakres częstotliwości pola elektromagnetycznego		Parametr fizyczny	Składowa elektryczna E (V/m)	Składowa magnetyczna H (A/m)	Gęstość mocy S (W/m ²)
lp.	1	2	3	4	5
1	0 Hz	10000	2500	ND	
2	od 0 Hz do 0,5 Hz	ND	2500	ND	
3	od 0,5 Hz do 50 Hz	10000	60	ND	
4	od 0,05 kHz do 1 kHz	ND	3 / f	ND	
5	od 1 kHz do 3 kHz	250 / f	5	ND	
6	od 3 kHz do 150 kHz	87	5	ND	
7	od 0,15 MHz do 1 MHz	87	0,73 / f	ND	
8	od 1 MHz do 10 MHz	87 / f ^{0,5}	0,73 / f	ND	
9	od 10 MHz do 400 MHz	28	0,073	2	
10	od 400 MHz do 2000 MHz	1,375 × f ^{0,5}	0,0037 × f ^{0,5}	2	
11	od 2 GHz do 300 GHz	61	0,16	10	

Oznaczenia:

f – wartość częstotliwości pola elektromagnetycznego z tego samego wiersza kolumny „Zakres częstotliwości pola elektromagnetycznego”.

ND – nie dotyczy.

W przypadku instalacji radiokomunikacyjnych wartości graniczne promieniowania dla poszczególnych pasm/systemów wynoszą:

Tabela 3

Zakres częstotliwości pola elektromagnetycznego		Parametr fizyczny	Składowa elektryczna E (V/m)	Składowa magnetyczna H (A/m)	Gęstość mocy S (W/m ²)
Lp.	1	2	3	4	5
1	800 MHz	38,8	0,1	4,0	
2	900 MHz	41,2	0,11	4,5	
3	1800 MHz	58,3	0,16	9,0	
4	2100 MHz	61	0,16	10,0	
5	2600 MHz	61	0,16	10,0	

Analizę wykonano przyjmując stałą, najbardziej rygorystyczny poziom dolnej częstotliwości z tabeli 2 (tj. 28V/m) Rozporządzenia Ministra Zdrowia z dnia 17.12.2019r.

5.2. Wytyczne operatora:

Dopuszczalny poziom natężenia pola elektromagnetycznego -wartość dopuszczalną dla dolnego zakresu pasma 400 MHz – 2000 MHz – przyjęto stały, najbardziej rygorystyczny poziom dolnej częstotliwości z tabeli (tj. 28v/m).

5.3 Wytyczne Ministra Klimatu

Zgodnie z Rozporządzeniem Ministra Klimatu z dnia 17 lutego 2020 w sprawie sposobów sprawdzania dotrzymania dopuszczalnych poziomów pól elektromagnetycznych w środowisku – Dz.U. poz 258. Określa się wskaźniki:

WM_E - wartość wskaźnikowa poziomu emisji pól elektromagnetycznych dla miejsc dostępnych dla ludności dla składowej elektrycznej pola (na podstawie uzgodnień z operatorem)

WM_H - wartość wskaźnikowa poziomu emisji pól elektromagnetycznych dla miejsc dostępnych dla ludności dla składowej magnetycznej pola (na podstawie uzgodnień z operatorem)

6. Stwierdzenie zgodności

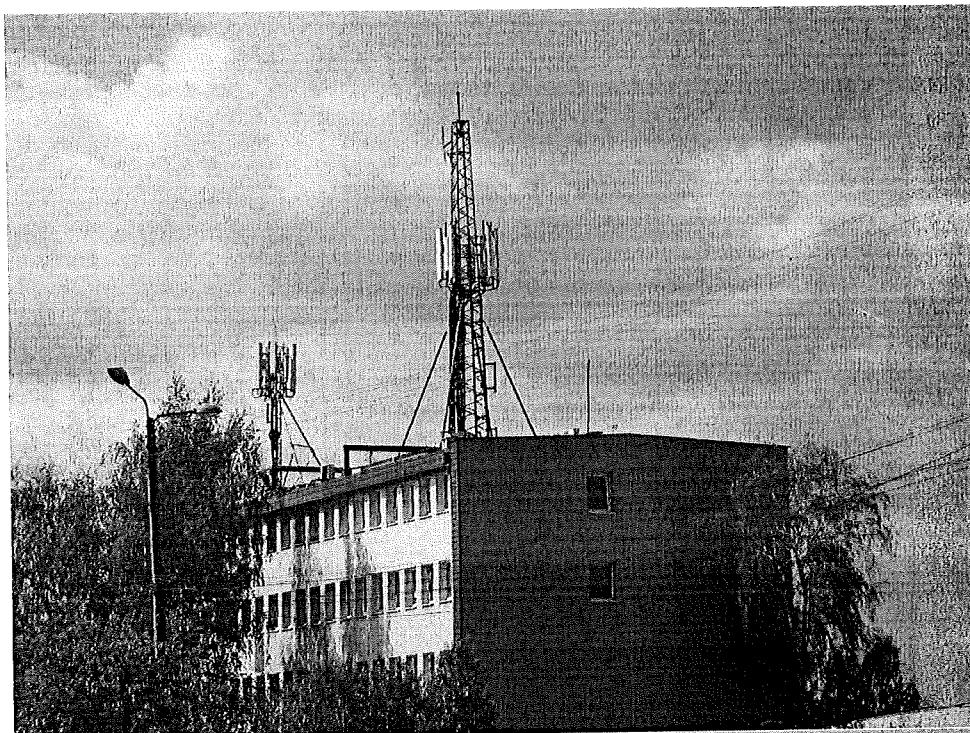
Na podstawie wytycznych Rozporządzenia Min. Zdrowia z dnia 17 grudnia 2019 roku w sprawie dopuszczalnych poziomów pól elektromagnetycznych w środowisku (Dz. U. Nr, poz. 2448) określonych w tabela nr 2 zał. 1 – *Zakresy częstotliwości pól elektromagnetycznych, dla których określa się parametry fizyczne charakteryzujące oddziaływanie pól elektromagnetycznych na środowisko oraz dopuszczalne poziomy pól elektromagnetycznych; charakteryzowane przez dopuszczalne wartości parametrów fizycznych dla miejsc dostępnych dla ludności*, w oparciu o zasadę podejmowania decyzji zgodną z pkt 26 załącznika do rozporządzenia Ministra Klimatu z dnia 17 lutego 2020 (poz.258), na podstawie wyników wykonanych pomiarów stwierdza się, że w miejscach dostępnych dla ludności, dopuszczalne poziomy pól elektromagnetycznych w środowisku, określone w przepisach wydanych na podstawie art. 122 ust. 1 ustawy z dnia 27 kwietnia 2001 r. – Prawo Ochrony Środowiska, w badanym obszarze pomiarowym wokół stacji bazowej, nie występują przekroczenia wartości granicznych natężenia składowej elektrycznej oraz składowej magnetycznej pola elektromagnetycznego zakresu częstotliwości od 400 MHz do 90 GHz, a żadna z wartości wskaźnikowych tj. WME i WMH nie przekracza wartości 1.

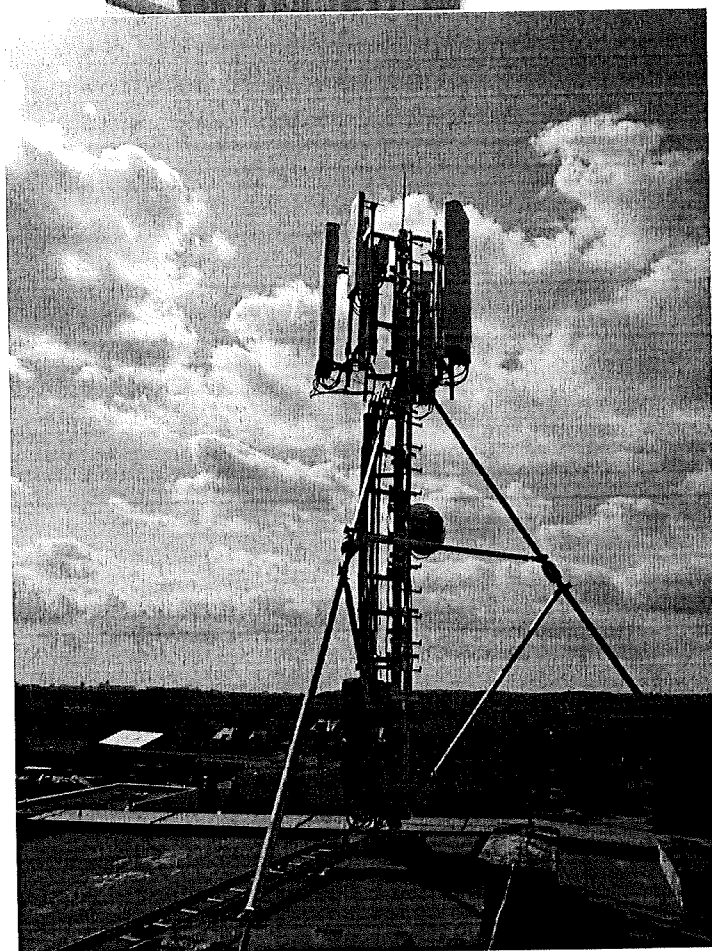
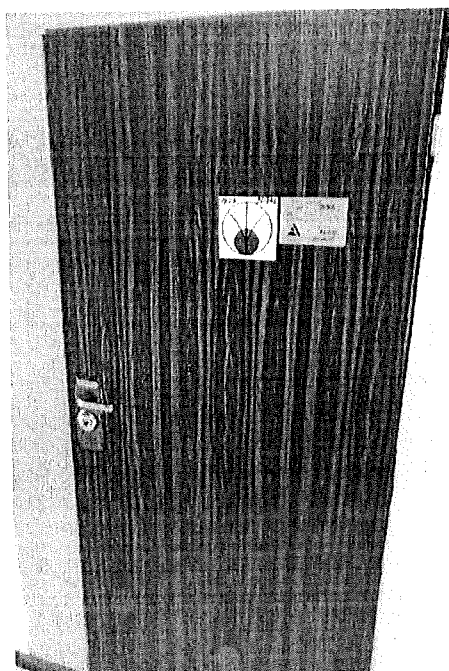
Zastosowane poprawki pomiarowe uwzględniają maksymalne parametry pracy instalacji związanych z jednoczesną obecnością kilku operatorów, zależne od rodzaju stacji (miejska/wiejska) oraz przedstawiają maksymalny parametr z określonego przedziału czasu pracy instalacji.

UWAGA

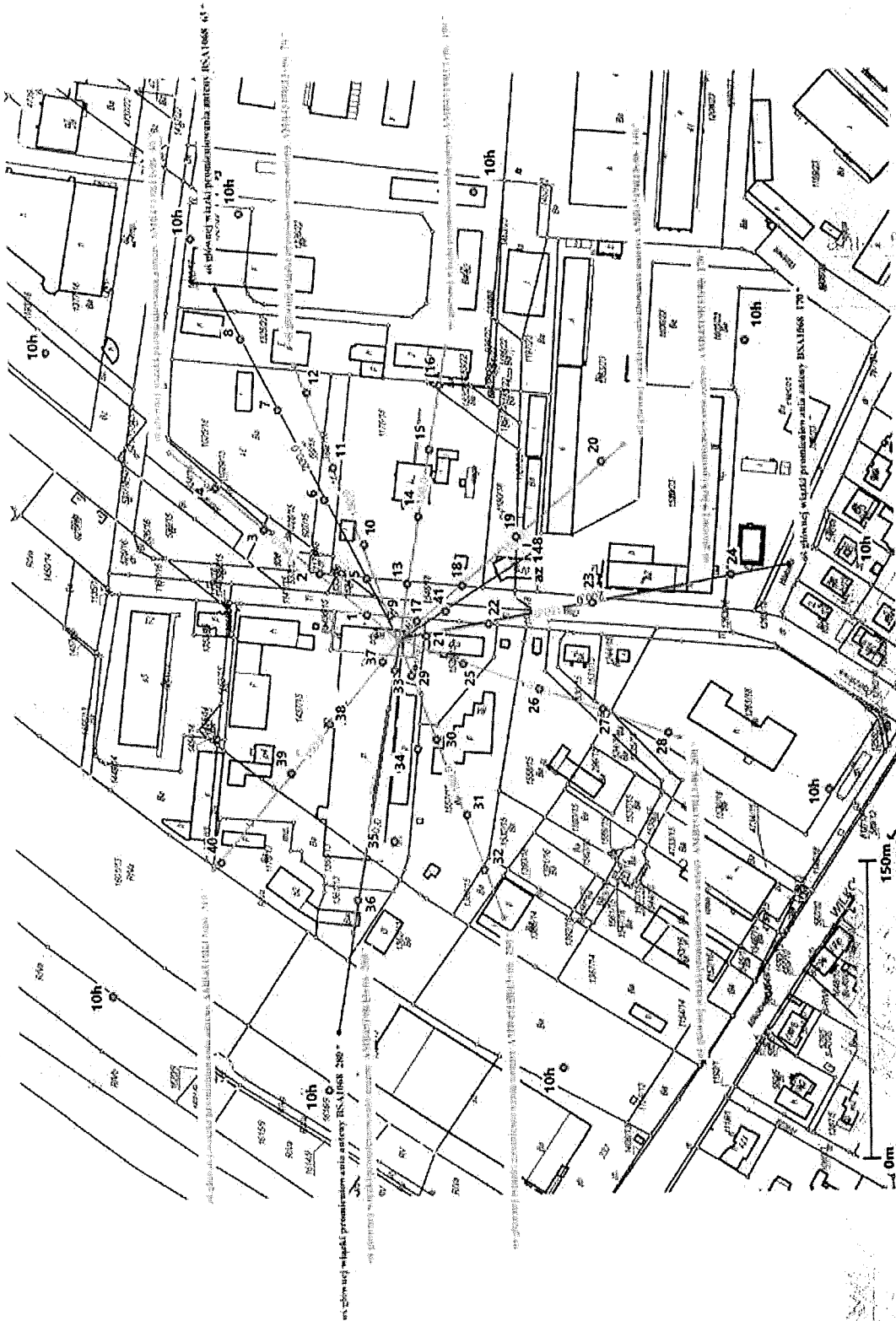
- Powyższe wyniki odnoszą się wyłącznie do badanych obiektów
- Bez pisemnej zgody Laboratorium IMPULS sprawozdania nie wolno powielać inaczej jak tylko w całości.
- Zleceniodawca ma możliwość złożenia pisemnej skargi /reklamacji na działalność Laboratorium w terminie 14 dni od daty otrzymania sprawozdania (w przypadku przekazania sprawozdania przesyłką poleconą, decyduje data stempla pocztowego)

Zdjęcie obiektu





Mapa z zaznaczonymi kierunkami i punktami pomiarowymi



KONIEC SPRAWOZDANIA