



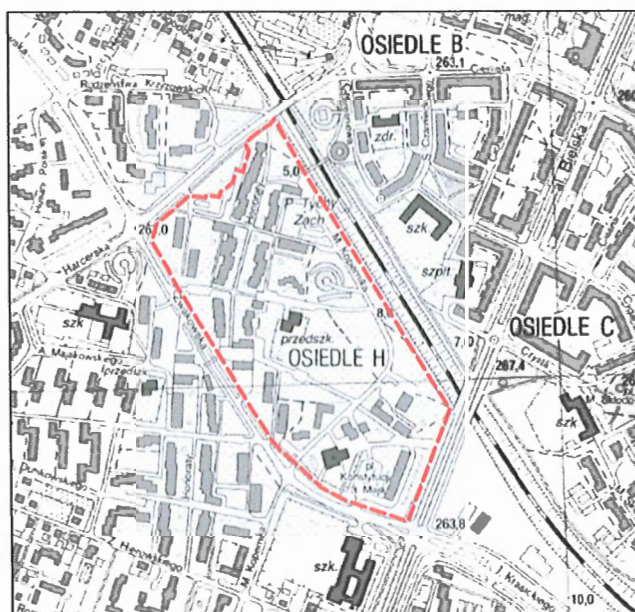
# Geologic

44-203 Rybnik, Strzelecka 78

Tel: 502773557

email: geologic1@wp.pl

## PROGNOZA ODDZIAŁYWANIA NA ŚRODOWISKO MIEJSCOWEGO PLANU ZAGOSPODAROWANIA PRZESTRZENNEGO DLA OBSZARU W REJONIE: ALEI BIELSKIEJ, UL. ŻWAKOWSKIEJ I HARCERSKIEJ ORAZ LINII KOLEJOWEJ W TYCHACH



**Zleceniodawca:** Urząd Miasta Tychy  
Aleja Niepodległości 49  
43-100 Tychy

**Autor:** mgr Tomasz Miłowski

**Data wykonania:** sierpień 2017 r.

## SPIS TREŚCI

1. WPROWADZENIE .....	4
1.1 CEL, ZAKRES PRACY, POWIĄZANIA Z INNYMI DOKUMENTAMI .....	4
1.2 METODY ZASTOSOWANE PRZY SPORZĄDZANIU PROGNOZY .....	5
1.3 CELE OCHRONY ŚRODOWISKA USTANOWIONE NA SZCZEBLU MIĘDZYNARODOWYM, WSPÓLNOTOWYM I KRAJOWYM, ISTOTNE Z PUNKTU WIDZENIA PROJEKTOWANEGO DOKUMENTU, ORAZ SPOSOBY, W JAKICH TE CELE I INNE PROBLEMY ŚRODOWISKA ZOSTAŁY UWZGLĘDNIONE PODCZAS OPRACOWYWANIA DOKUMENTU .....	6
1.4 USTALENIA I GŁÓWNE CELE PROJEKTU MIEJSCOWEGO PLANU ZAGOSPODAROWANIA PRZESTRZENNEGO .....	6
2. CHARAKTERYSTYKA ŚRODOWISKA .....	9
2.1 POŁOŻENIE FIZYCZNO-GEOGRAFICZNE .....	9
2.2 BUDOWA GEOLOGICZNA .....	9
2.3 WODY POWIERZCHNIOWE .....	9
2.4 WODY PODZIEMNE.....	9
2.5 KLIMAT .....	10
2.6 POWIERZCHNIA ZIEMI .....	10
2.6.1 UKSZTAŁTOWANIE TERENU, ZAGROŻENIE OSUWISKOWE .....	11
2.6.2 GLEBY .....	12
2.7 ZASOBY NATURALNE .....	12
2.8 PRZYRODA OŻYWIONA .....	12
2.9 OBSZARY CHRONIONE NA PODSTAWIE USTAWY Z 16 KWIETNIA 2004 .....	12
2.10 KRAJOBRAZ.....	12
2.11 ZABYTKI I OBIEKTY O WARTOŚCIACH KULTUROWYCH .....	12
3. OCENA POTENCJALNYCH ZMIAN STANU ŚRODOWISKA PRZY BRAKU REALIZACJI USTALEŃ PLANU13	
4. ISTNIEJĄCE PROBLEMY OCHRONY ŚRODOWISKA ISTOTNE Z PUNKTU WIDZENIA REALIZACJI PROJEKTOWANEGO DOKUMENTU, W SZCZEGÓLNOŚCI DOTYCZĄCE OBSZARÓW PODLEGAJĄCYCH OCHRONIE NA PODSTAWIE USTAWY Z DNIA 16 KWIETNIA 2004 R. O OCHRONIE PRZYRODY .....	13
5. SKUTKI DLA ŚRODOWISKA WYNIKAJĄCE Z REALIZACJI USTALEŃ PLANU .....	14
5.1 WPŁYW NA WODY POWIERZCHNIOWE .....	14
5.2 WPŁYW NA WODY PODZIEMNE.....	15
5.3 WPŁYW NA KLIMAT .....	15
5.4 POWIERZCHNIA ZIEMI .....	15
5.4.1 WPŁYW NA UKSZTAŁTOWANIE TERENU .....	15
5.4.2 WPŁYW NA GLEBY .....	15
5.5 WPŁYW NA ZASOBY NATURALNE .....	15
5.6 WPŁYW NA PRZYRODĘ OŻYWIONĄ .....	15
5.7 WPŁYW NA OBSZARY CHRONIONE NA PODSTAWIE USTAWY Z 16 KWIETNIA 2004 .....	16

5.8 WPŁYW NA KRAJOBRAZ .....	16
5.9 WPŁYW NA ZABYTKI I OBIEKTY O WARTOŚCIACH KULTUROWYCH .....	16
5.10 WPŁYW NA WARUNKI I JAKOŚĆ ŻYCIA MIESZKAŃCÓW .....	16
5.10.1 JAKOŚĆ POWIETRZA ATMOSFERYCZNEGO .....	16
5.10.2 KLIMAT AKUSTYCZNY.....	17
5.10.3 POLA ELEKTROMAGNETYCZNE.....	17
5.10.4 GOSPODARKA ODPADAMI.....	18
5.10.5 ZAGROŻENIE POWODZIOWE.....	18
5.10.6 ZAGROŻENIE OSUWISKOWE .....	18
6. PRZEWIDYWANE MOŻLIWOŚCI TRANSGRANICZNEGO ODDZIAŁYWANIA NA ŚRODOWISKO .....	18
7. ROZWIĄZANIA MAJĄCE NA CELU ZAPOBIEGANIE, OGRANICZANIE LUB KOMPENSACJE PRZYRODNICZĄ NEGATYWNYCH ODDZIAŁYWAŃ NA ŚRODOWISKO .....	18
8. MOŻLIWOŚCI ROZWIĄZAŃ ALTERNATYWNYCH DLA OBSZARU NATURA 2000.....	20
9. PROPOZYCJE DOTYCZĄCE PRZEWIDYWANYCH METOD ANALIZY SKUTKÓW REALIZACJI POSTANOWIEŃ PROJEKTOWANEGO PLANU ORAZ CZĘSTOTLIWOŚCI JEJ PRZEPROWADZANIA.....	20
10. STRESZCZENIE W JĘZYKU NIESPECJALISTYCZNYM .....	21
11. LITERATURA.....	23
12. DOKUMENTACJA FOTOGRAFICZNA.....	23

#### Spis rysunków

Rys. 1 Położenie geograficzne analizowanego terenu

Rys. 2 Wskazanie terenów z możliwością urbanizacji

Oświadczenie zgodnie z art. 51 ust. 2 pkt 1 lit. f ustawy z dnia 3 października 2008 r. o udostępnianiu informacji o środowisku i jego ochronie, udziale społeczeństwa w ochronie środowiska oraz o ocenach oddziaływania na środowisko (tj. Dz. U. z 2016 r. poz. 353 ze zm.),

Oświadczam, że ja, Tomasz Miłowski spełniam wymagania o których mowa w art. 74a ust. 2 pkt 1 i 2 ww. ustawy: w 2003 r. ukończyłem studia wyższe z dziedziny geologii oraz w 2011 r. studia podyplomowe z zakresu prawnych problemów górnictwa i ochrony środowiska. W latach 2005 – 2017 wykonałem lub brałem udział w wykonaniu kilkuset prognoz oddziaływania na środowisko, raportów oddziaływania na środowisko oraz innych opracowań dotyczących ochrony środowiska. Jestem świadomy odpowiedzialności karnej za złożenie fałszywego oświadczenia.

## **1. WPROWADZENIE**

### **1.1 CEL, ZAKRES PRACY, POWIĄZANIA Z INNYMI DOKUMENTAMI**

Przedmiotem opracowania jest prognoza oddziaływania na środowisko miejscowego planu zagospodarowania przestrzennego miasta Tychy dla obszaru w rejonie ulic: Alei Bielskiej, ul. Żwakowskiej i Harcerskiej oraz linii kolejowej w Tychach. Prognoza została wykonana na zlecenie Urzędu Miasta w Tychach.

Obowiązek sporządzenia prognozy oddziaływania na środowisko miejscowego planu zagospodarowania przestrzennego wynika z przepisu art. 51 ust 1 ustawy z dnia 3 października 2008 r. o udostępnianiu informacji o środowisku i jego ochronie, udziale społeczeństwa w ochronie środowiska oraz o ocenach oddziaływania na środowisko (t.j. Dz. U. z 2016 r. poz. 353 ze zm.).

Podstawowym celem prognozy jest wykazanie, jak ustalenia miejscowego planu zagospodarowania przestrzennego fragmentu gminy wpłyną na środowisko i czy, a jeśli tak to w jakim stopniu spowodują powstanie oddziaływań o charakterze znaczącym. Ze względu na dużą złożoność zjawisk przyrodniczych, ograniczony zakres rozpoznania środowiska oraz ogólny charakter dokumentów planistycznych, ocena potencjalnych przekształceń środowiska wynikających z projektowanego przeznaczenia terenu ma formę prognozy. Prognoza nie jest dokumentem rozstrzygającym o słuszności realizacji zamierzeń inwestycyjnych przewidzianych ustaleniami planu, a jedynie przedstawia prawdopodobne skutki jakie niesie za sobą realizacja ustaleń planu na poszczególne komponenty środowiska w ich wzajemnym powiązaniu, w szczególności na ekosystemy, krajobraz, a także na ludzi, dobra materialne oraz dobra kultury.

Niniejsza prognoza została sporządzona w oparciu o wymogi wynikające z przepisu art. 51 ust 2 ustawy z dnia 3 października 2008 r. o udostępnianiu informacji o środowisku i jego ochronie, udziale społeczeństwa w ochronie środowiska oraz o ocenach oddziaływania na środowisko (t.j. Dz. U. z 2016 r. poz. 353 ze zm.).

Zgodnie z wyżej wymienionym artykułem sporządzana prognoza:

a) zawiera

- ustalenia i główne cele projektu miejscowego planu zagospodarowania przestrzennego fragmentu miasta Tychy oraz jego powiązania z innymi dokumentami,
- informacje o metodach zastosowanych przy sporządzaniu prognozy,
- informacje na temat przewidywanych możliwości transgranicznego oddziaływania na środowisko,
- propozycje dotyczące przewidywanych metod analizy skutków realizacji postanowień projektowanego planu oraz częstotliwości jej przeprowadzania,
- streszczenie sporządzone w języku niespecjalistycznym,

b) określa, analizuje i ocenia

- istniejący stan środowiska,

- potencjalne zmiany stanu środowiska przy braku realizacji postanowień projektowanego dokumentu,
- przewidywane znaczące oddziaływania na środowisko przy realizacji postanowień projektowanego dokumentu,
- istniejące problemy ochrony środowiska istotne z punktu widzenia realizacji projektowanego dokumentu,
- cele ochrony środowiska ustanowione na szczeblu międzynarodowym, wspólnotowym i krajowym istotne z punktu widzenia projektowanego dokumentu oraz sposoby w jakich te cele zostały uwzględnione,

c) przedstawia

- rozwiązania mające na celu zapobieganie, ograniczanie lub kompensację przyrodniczą negatywnych oddziaływań na środowisko,
- możliwości rozwiązań alternatywnych w odniesieniu do obszaru Natura 2000.

Projekt miejscowego planu zagospodarowania przestrzennego fragmentu miasta Tychy powiązany jest z następującymi dokumentami:

- Plan Zagospodarowania Przestrzennego Województwa Śląskiego z 2016 r. przyjęty uchwałą Sejmiku Województwa Śląskiego Nr V/26/2/2016 z dnia 29 sierpnia 2016 r. (Dz. Urz. Woj. Śl. z dnia 13 września 2016r., poz. 4619);
- Studium uwarunkowań i kierunków zagospodarowania przestrzennego miasta Tychy, uchwalone Uchwałą Nr 0150/III/40/2002 Rady Miasta Tychy z dnia 18 grudnia 2002 r. ze zm.;
- Uchwała Nr 0150/LI/958/06 Rady Miasta Tychy z dnia 28 września 2006 r. w sprawie miejscowego planu zagospodarowania przestrzennego dla obszaru położonego w rejonie ulicy Kopernika – obowiązujący na części analizowanego obszaru mpzp;
- Uchwała Nr XVII/372/12 Rady Miasta Tychy z dnia 29 marca 2012 r. w sprawie miejscowego planu zagospodarowania przestrzennego dla obszaru położonego w rejonie ulicy Harcerskiej w Tychach – plan ten sąsiaduje od strony zachodniej z obszarem objętym opracowaniem;
- Opracowanie ekofizjograficzne dla miasta Tychy, Etap IB weryfikacja i uzupełnienie materiałów planistycznych sporządzanych na potrzeby zmiany studium, analizy wzajemnych współzależności uwarunkowań zagospodarowania przestrzennego, Biuro Rozwoju Regionu sp. z o. o., październik 2010 r.;

## **1.2 METODY ZASTOSOWANE PRZY SPORZĄDZANIU PROGNOZY**

W celu sporządzenia prognozy przeprowadzono następujące prace:

- zaznajomiono się z projektem miejscowego planu zagospodarowania przestrzennego, w tym z wnioskami do planu,

- zaznajomiono się z danymi fizjograficznymi oraz innymi dostępnymi opracowaniami sozologicznymi obejmującymi obszar objęty prognozą,
- dokonano oceny projektu MPZP w odniesieniu do obowiązujących aktów prawnych, w tym przepisów gminnych,
- przeprowadzono wizję obszaru objętego prognozą w sierpniu 2017 r.,
- dokonano analizy czynników potencjalnie mogących przynieść negatywne skutki dla środowiska,

### **1.3 CELE OCHRONY ŚRODOWISKA USTANOWIONE NA SZCZEBLU MIĘDZYNARODOWYM, WSPÓLNOTOWYM I KRAJOWYM, ISTOTNE Z PUNKTU WIDZENIA PROJEKTOWANEGO DOKUMENTU, ORAZ SPOSOBY, W JAKICH TE CELE I INNE PROBLEMY ŚRODOWISKA ZOSTAŁY UWZGLĘDNIONE PODCZAS OPRACOWYWANIA DOKUMENTU**

W projekcie miejscowego planu zagospodarowania przestrzennego miasta Tychy powinny zostać uwzględnione priorytety w zakresie ochrony środowiska wynikające z dokumentów ustanowionych na szczeblu rządowym, samorządowym, porozumień międzynarodowych oraz projektów dokumentów i dyrektyw Unii Europejskiej.

Poszczególne dyrektywy, międzynarodowe akty prawne zostały wdrożone do polskiego prawodawstwa i tym samym znalazły swoje odzwierciedlenie w projektowanym dokumencie. Projekt analizowanego dokumentu uwzględnia wytyczne i cele ochrony środowiska przyjęte w wyżej wymienionych dyrektywach i konwencjach, poprzez zamieszczenie zapisów dotyczących różnych aspektów środowiska, zwłaszcza w zakresie jego ochrony. Uzyskano w ten sposób wysoką zgodność z dokumentami planistycznymi różnego szczebla, co pozwala wnioskować, że związane z nimi cele będą osiągane również przez ustalenia funkcjonalne wynikające z projektu planu. Zostało utrzymane założenie strategiczne dokumentów wszystkich poziomów, że celem generalnym rozwoju jest rozwój zrównoważony, przez który należy rozumieć zrównoważony udział wszystkich istotnych czynników ekologicznych, gospodarczych i społecznych.

### **1.4 USTALENIA I GŁÓWNE CELE PROJEKTU MIEJSCOWEGO PLANU ZAGOSPODAROWANIA PRZESTRZENNEGO**

Miejscowym planem zagospodarowania przestrzennego objęty został obszar położony w centralnej części miasta Tychy, na Osiedlu H. Południowo-zachodnią granicę obszaru objętego opracowaniem stanowi ul. Żwakowska, wschodnią Aleja Bielska, północno-zachodnią ul. Harcerska, północno-wschodnią linią kolejową nr 179 relacji Tychy – Mysłowice Kosztowy. Powierzchnia terenu objętego planem wynosi ok. 17,8 ha. Obecnie na tym terenie obowiązuje jeden miejscowy plan zagospodarowania przestrzennego z 2006 r., z tym, że zajmuje tylko niewielki fragment obszaru w części centralnej, w rejonie ul. Kopernika. Wskazano w tym mpzp tereny zabudowy mieszkaniowej wielorodzinnej oraz teren usług. Tuż poza zachodnią granicą opracowania obowiązuje niewielki mpzp z 2012 r., w którym wskazano tereny KS – parkingów.

Celem sporządzenia miejscowego planu zagospodarowania przestrzennego było ustalenie przeznaczeń terenu oraz zasad zagospodarowania poszczególnych terenów. W projekcie miejscowego planu zagospodarowania przestrzennego ustalono następujące przeznaczenia terenów:

- MW – tereny zabudowy mieszkaniowej wielorodzinnej;
- MWU – teren zabudowy mieszkaniowej wielorodzinnej z usługami;
- U – tereny zabudowy usługowej;
- UK – teren zabudowy usługowej w zakresie kultu religijnego;
- ZP – tereny zieleni urządzonej;
- ZP/KS – terenu zieleni urządzonej oraz parkingu;
- KS – teren parkingów;
- KDG – teren komunikacji – droga publiczna klasy głównej;
- KDD – tereny komunikacji – drogi publiczne klasy dojazdowej;
- KP – teren komunikacji – plac publiczny;
- KDX – teren komunikacji – ciąg pieszy;
- KDW – teren komunikacji – droga wewnętrzna.

W projekcie planu ustalono zgodnie ze stanem faktycznym tereny zabudowy mieszkaniowej wielorodzinnej i usługowej. Wskazano również tereny obecnie istniejących garaży (tereny KS) oraz teren publicznie dostępnego placu. Projekt planu nie wskazuje żadnych nowych dróg klasy publiczna. Jedynym większym terenem niezabudowanym jest obecnie plac porośnięty roślinnością ruderalną w rejonie ul. Kopernika. Projekt planu wskazuje tu tereny zabudowy mieszkaniowej wielorodzinnej. W wyniku realizacji ustaleń planu nie zmienią się generalne funkcje poszczególnych terenów są one bowiem już w dużej mierze ukształtowane. Tereny zieleni urządzonej, w tym teren pomiędzy ciągiem bloków w części zachodniej pełniący funkcję alei spacerowej pozostawiono w stanie obecnym.

Na terenie objętym planem nie występują udokumentowane złoża kopalin, obszary i tereny górnicze, formy ochrony przyrody, zjawiska osuwiskowe, ani powodziowe. Analizowany teren nie był również proponowany do objęcia ochroną ze względu na wartości przyrodnicze. Nie stwierdzono na analizowanym terenie występowania stanowisk archeologicznych, ani obiektów ujętych w Rejestrze Zabytków Województwa Śląskiego, ani w Gminnej Ewidencji Zabytków. Znajduje się tu natomiast dobro kultury współczesnej oznaczone na rysunku planu, tj.: budynek kościoła pw. św. Jana Chrzciciela z 1957 r. Kościół ten znajduje się w południowo-wschodniej części obszaru.

Projektowane ustalenia planu nie będą miały większego wpływu na środowisko, gdyż na analizowanym terenie brak jest szczególnych wartości przyrodniczych. W sąsiedztwie terenu objętego planem nie występują cenne siedliska przyrodnicze, które narażone byłyby

na ewentualne zniszczenie. Dodatkowym argumentem przemawiającym za brakiem wystąpienia znaczących oddziaływań jest charakter proponowanych przeznaczeń terenu, które nie stanowią elementów zdecydowanie negatywnie oddziałujących na środowisko.



## **2. CHARAKTERYSTYKA ŚRODOWISKA**

### **2.1 POŁOŻENIE FIZYCZNO-GEOGRAFICZNE**

Miejscowym planem zagospodarowania przestrzennego objęty został obszar położony w centralnej części miasta Tychy, na Osiedlu H. Południowo-zachodnią granicę obszaru objętego opracowaniem stanowi ul. Żwakowska, wschodnią Aleja Bielska, północno-zachodnią ul. Harcerska, północno-wschodnią linią kolejową nr 179 relacji Tychy – Mysłowice Kosztowy. Powierzchnia terenu objętego planem wynosi ok. 17,8 ha. Lokalizację terenu pokazano na załączniku mapowym.

Według podziału na jednostki fizyczno-geograficzne J. Kondrackiego<sup>1</sup> analizowany teren znajduje się w prowincji Karpaty Zachodnie z Podkarpaciem Zachodnim i Północnym (51), w podprowincji Podkarpacie Północne (512), w makroregionie Kotlina Oświęcimska (512.2), w mezoregionie Równina Pszczyńska (512.21).

### **2.2 BUDOWA GEOLOGICZNA**

Na terenie miasta Tychy głęboko pod utworami trzeciorzędowymi występują węglonośne utwory karbonu, reprezentowane przez górnokarbońskie zlepieńce, piaskowce, mułowce i węgiel kamienny warstw łaziskich oraz łowce, mułowce i węgiel kamienny warstw załęskich i orzeskich (seria mułowcowa). W podłożu analizowanego obszaru występują utwory warstw łaziskich. Na nich zalegają warstwy trzeciorzędowe, które reprezentowane są przez utwory starszego miocenu Nb tworzone przez ropy piaszczyste i margliste, piaski, żwiry i łupki ilaste z gipsem i anhydrytem oraz sole kamienne.<sup>2</sup> Na utworach karbońskich i trzeciorzędowych zalegają utwory związane z okresem zlodowacenia południowopolskiego. Zgodnie ze Szczegółową Mapą Geologiczną Polski ark. Tychy<sup>3</sup> na analizowanym terenie zalegają piaski i żwiry wodnolodowcowe (część północna) oraz gliny zwałowe (część południowa). Powierzchniowa budowa geologiczna terenu jest w wielu miejscach przekształcona na skutek zabudowy i utwardzania terenów.

### **2.3 WODY POWIERZCHNIOWE**

Na analizowanym obszarze nie występują jakiegokolwiek wody powierzchniowe, tak płynące, jak i stojące.

Nie znajdują się tu ciekły wydzielone jako JCWP, natomiast cały obszar objęty mpzp znajduje się w obrębie dwóch zlewni JCWP: część północno-wschodnia w obrębie zlewni JCWP nr PLRW20006211869 Potok Tyski, zaś część południowo-zachodnia w obrębie JCWP nr PLRW200017211849 Potok Żwakowski.

### **2.4 WODY PODZIEMNE**

Według Mapy Hydrogeologicznej w skali 1:200000 ark. Gliwice<sup>4</sup> analizowany teren wchodzi w skład górnośląskiego regionu hydrogeologicznego XVI, podregion łaziski XVI 3, w którym główny poziom użytkowy wód podziemnych znajduje się w utworach karbonu górnego, miejscami może występować poziom w utworach czwartorzędowych.

---

<sup>1</sup> Kondracki J., Geografia Regionalna Polski, PWN, Warszawa 2001;

<sup>2</sup> Kotlicy G. i S., Mapa geologiczna Polski w skali 1:200000, ark. Gliwice, WG, Warszawa, 1979 r.;

<sup>3</sup> Wilanowski S., Szczegółowa Mapa Geologiczna Polski ark. Tychy, PIG, Warszawa, 2003 r.;

<sup>4</sup> Kotlicka G., Wagner J., Mapa Hydrogeologiczna Polski w skali 1:200000, ark. Gliwice, WG, Warszawa, 1986 r.;

Według Mapy Hydrogeologicznej Polski ark. Tychy<sup>5</sup> na analizowanym terenie głównym użytkowym piętrzem wodonośnym są utwory karbońskie.

Karbońskie piętro wodonośne budują przepuszczalne piaskowce, piaskowce zlepieńcowate lub zlepieńce warstw łaziskich, rozdzielone na kilka poziomów nieprzepuszczalnymi wkładkami i warstwami iłowców. Skały tego piętra są kolektorem znacznej ilości wód, choć skomplikowana tektonika i rozdzielanie poziomów wodonośnych powoduje, że wydajności pojedynczych otworów studziennych są silnie zróżnicowane. Poziomy wodonośne zasilane są z powierzchni - na wychodniach warstw łaziskich, lub poprzez przepuszczalne utwory czwartorzędu, a lokalnie również triasu. Mapa Hydrogeologiczna Polski ark. Tychy wydziela na tym terenie jednostkę hydrogeologiczną **4bcC<sub>3</sub>III**. Parametry tej jednostki podano w tabeli poniżej. Wodonośność potencjalnej studni wierconej wynosi 30 – 50 m<sup>3</sup>h. Jakość wód jest średnia, wymagają one uzdatnienia (IIb). Stopień zagrożenia tych poziomów wodonośnych również jest średni.

Tabela 1 Główne parametry jednostki hydrogeologicznej

Symbol jednostki hydrogeologicznej	Piętro wodonośne	Głębokość występowania	Miąższość [m]	Współczynnik filtracji [m/24h]	Przewodność warstwy wodonośnej [m <sup>2</sup> /24h]	Moduł zasobów odnawialnych [m <sup>3</sup> /24h/km <sup>2</sup> ]	Moduł zasobów dyspozycyjnych [m <sup>3</sup> /24h/km <sup>2</sup> ]
4bcC <sub>3</sub> III	C	15 - 50	Śr. 70	2,9	203	415	259

Według Mapy wstępnej waloryzacji głównych zbiorników wód podziemnych (Skrzypczak [red], 2003) na analizowanych terenach nie występują główne zbiorniki wód podziemnych. Również w Rozporządzeniu Rady Ministrów z dnia 27 czerwca 2006 r. w sprawie przebiegu granic obszarów dorzeczy i regionów wodnych (Dz. U. 2006 nr 126 poz. 878) nie pojawia się informacja o występowaniu GZWP na analizowanym terenie.

Analizowany teren znajduje się w jednolitej części wód podziemnych nr 145.

#### Ujęcia wód powierzchniowych i podziemnych

Na analizowanym terenie, ani w jego pobliżu nie występują ujęcia wód podziemnych lub powierzchniowych, nie występują również ich strefy ochronne.

## 2.5 KLIMAT<sup>6</sup>

Według regionalizacji rolniczo-klimatycznej R. Gumińskiego, obszar opracowania należy do dzielnicy częstochowsko-kieleckiej. Tychy znajdują się na południowym skraju tej dzielnicy. Na warunki klimatyczne na tym terenie znaczny już wpływ wywiera bliskość Bramy Morawskiej i Beskidów. Ogólnie klimat jest tu nieco cieplejszy i bardziej wilgotny niż przeciętnie w obrębie całej dzielnicy klimatycznej.

W zakresie większości charakterystyk meteorologicznych, dla obszaru miasta, za najbardziej reprezentatywne uznano dane pochodzące ze stacji meteorologicznej w Katowicach - Muchowcu:

- średnia roczna temperatura powietrza: 7,9°C,
- średnia roczna temperatura powietrza najcieplejszego miesiąca (lipiec): 17,3°C,

<sup>5</sup> Wagner J., Chmura A., Mapa Hydrogeologiczna Polski ark. Tychy, PIG, Warszawa, 2002 r.

<sup>6</sup> Na podstawie: Opracowanie ekofizjograficzne dla miasta Tychy, Etap IB weryfikacja i uzupełnienie materiałów planistycznych sporządzanych na potrzeby zmiany studium, analizy wzajemnych współzależności uwarunkowań zagospodarowania przestrzennego, Biuro Rozwoju Regionu sp. z o.o., październik 2010 r.;

- średnia roczna temperatura powietrza najchłodniejszego miesiąca (styczeń): -2,3°C,
- najwyższa maksymalna temperatura powietrza (29.08.1992): 36,0°C,
- najniższa minimalna temperatura powietrza (08.01.1987): -27,4°C,
- średnie roczne sumy opadów atmosferycznych: 724 mm, w półroczu ciepłym (maj-październik) - 458 mm,
- maksymalny zanotowany opad dobowy (21.04.1972): 82 mm,
- średnia liczba dni z mgłą w roku: 55 dni,
- średni czas zalegania pokrywy śnieżnej: 60 dni w roku,
- przeważające wiatry: ok. 50% wiatrów z sektora zachodniego
- czas trwania okresu wegetacyjnego: 210 - 220 dni.

Przeważają wiatry z sektora zachodniego – ok. 50%. Porównując dane z Katowic i Bierunia zauważa się znaczne różnice w udziale wiatrów wiejących z południa i północy oraz cisz. Świadczy to o istotnym wpływie czynników modyfikujących przepływ wiatrów, głównie orograficznych. Jest to szczególnie widoczne w przypadku lokalizacji posterunku w Bieruniu. Kierunek oraz prędkość wiatru ma istotne znaczenie dla rozpraszania zanieczyszczeń. W przypadku emitorów wysokich można przyjąć ogólną zasadę, że będzie to następować zgodnie z ogólną cyrkulacją powietrza, a więc najczęściej z zachodu na wschód. Na niższej wysokości lokalne warunki przewietrzania mogą odbiegać od tej zasady. Możliwe jest przede wszystkim znaczne zróżnicowane siły wiejących wiatrów z poszczególnych kierunków.

Opady atmosferyczne są mierzone na posterunku opadowym w Tychach. Blisko połowa opadów przypada na 4 ciepłe (wiosenno-letnie) miesiące (maj – sierpień). Najniższe opady są notowane w miesiącach zimowych (styczeń, luty). Są wówczas ponad dwukrotnie mniejsze jak w miesiącach letnich (lipiec, sierpień), kiedy są najwyższe.

Tabela 2 Opady atmosferyczne na posterunku w Tychach w wieloleciu 1961-2000

	Sumy miesięcznych opadów												Suma roczna
	XI	XII	I	II	III	IV	V	VI	VII	VIII	IX	X	
Rok normalny	52	49	42	41	45	51	80	90	95	81	61	51	738
Rok suchy (1982)	38	64	43	8	10	29	49	113	78	59	18	26	535
Rok wilgotny (1962)	121	52	51	61	73	102	220	83	158	65	100	36	1122

## 2.6 POWIERZCHNIA ZIEMI

### 2.6.1 UKSZTAŁTOWANIE TERENU, ZAGROŻENIE OSUWISKOWE

Ponieważ niemal cały analizowany obszar jest zurbanizowany to naturalne ukształtowanie terenu maskowane jest istniejącą tu zabudową. W ukształtowaniu zaznacza się nieznaczny spadek w kierunku południowym. Rzędne terenu wynoszą w części północnej i południowo-wschodniej ok. 266 m n.p.m. W części północno-zachodniej i południowo-zachodniej rzędne wynoszą ok. 264 m n.p.m. Pomimo, że analizowany teren jest przekształcony, to jednak nie występują tu wyraźne antropogeniczne formy morfologiczne. Na północny wschód od analizowanego obszaru znajduje się głęboki wkop linii kolejowej (do ok. 8 metrów).

Na analizowanym terenie nie występują osiadania terenu związane z podziemną eksploatacją górniczą ani zjawiska osuwiskowe.

## **2.6.2 GLEBY**

Według mapy glebowo-rolniczej brak jest tu naturalnych gleb. Na skutek zmiany sposobu zagospodarowania gleby tu występujące uległy przekształceniem i degradacji. Mapa ewidencyjna wydziela tu głównie tereny B – mieszkaniowe, Bi – inne tereny zabudowane i Bp zurbanizowane tereny niezabudowane. Liczny udział mają także drogi dr. Według mapy ewidencyjnej brak tu użytkowań stricte rolniczych.

## **2.7 ZASOBY NATURALNE**

Na analizowanym obszarze nie występują udokumentowane złoża kopalin, obszary, ani tereny górnicze.

## **2.8 PRZYRODA OŻYWIONA**

Analizowany teren jest niemal w całości przekształcony i zurbanizowany. Praktycznie cały teren opracowania zajmuje zabudowa mieszkaniowa wielorodzinna Osiedla H. Prócz bloków znajduje się tu również zabudowa usługowa, sklepy, kościół, szkoła itp. Zieleń tworzą jedynie niewielkie skwery, trawniki, zadrzewienia, przydomowe ogrody. Większy teren zieleni urządzonej znajduje się pomiędzy dwoma pasami bloków w zachodniej części opracowania, pełni on funkcję alei spacerowej. Jedynie w centralnej części obszaru znajduje się jeden większy obszar niezagospodarowany, licznie rośnie tu roślinność ruderalna, głównie trzcinnik piaskowy. Nie stwierdzono na całym analizowanym obszarze stanowisk gatunków roślin chronionych ani szczególnie cennych siedlisk przyrodniczych.

## **2.9 OBSZARY CHRONIONE NA PODSTAWIE USTAWY Z 16 KWIETNIA 2004**

Na analizowanym obszarze ani w jego pobliżu nie występują żadne formy ochrony przyrody w rozumieniu art. 6 ust. 1 pkt 1 - 9 ustawy z dnia 16 kwietnia o ochronie przyrody (t.j. Dz. U. z 2016 r. poz. 2134). Teren ten również nie był proponowany do objęcia ochroną.

## **2.10 KRAJOBRAZ**

Na analizowanym obszarze dominuje krajobraz śródmiejski w typie zabudowy mieszkaniowej wielorodzinnej. Dominuje tu kilkupiętrowa zabudowa z wielkiej płyty powstała głównie w latach 70 XX w. Bloki posiadają różne ilości pięter, ale dominują bloki czteropiętrowe i jedenastopiętrowe. Zabudowie mieszkaniowej towarzyszą liczne punkty o charakterze handlowo-usługowym (sklepy, banki, kościół, szkoła). Między blokami znajdują się zieleńce, które gdzieniegdzie porastają drzewa i krzewy. Nie występują tu szczególnie interesujące elementy krajobrazu, jednocześnie jednak i nie występują tu elementy szczególnie dysharmonizujące krajobraz.

## **2.11 ZABYTKI I OBIEKTY O WARTOŚCIACH KULTUROWYCH**

Nie stwierdzono na analizowanym terenie występowania stanowisk archeologicznych, ani obiektów ujętych w Rejestrze Zabytków Województwa Śląskiego, ani w Gminnej Ewidencji Zabytków. Znajduje się tu natomiast dobro kultury współczesnej oznaczone na rysunku planu, tj.: budynek kościoła pw. św. Jana Chrzyciela z 1957 r. Kościół ten znajduje się w południowo-wschodniej części obszaru.

### **3. OCENA POTENCJALNYCH ZMIAN STANU ŚRODOWISKA PRZY BRAKU REALIZACJI USTALEŃ PLANU**

Na analizowanym terenie obecnie brak jest obowiązującego miejscowego planu zagospodarowania przestrzennego, za wyjątkiem niewielkiej części w centrum obszaru, w rejonie ul. Kopernika. W tym mpzp z 2006 r. wskazano podobne przeznaczenia terenu, jak w obecnie procedowanym projekcie. Na pozostałym obszarze, gdzie brak jest mpzp, w związku z położeniem analizowanego terenu w pobliżu różnych typów zabudowy możliwa byłaby tu realizacja zabudowy na drodze decyzji o warunkach zabudowy na podstawie tzw. „zasady dobrego sąsiedztwa”. Tak więc w przypadku braku realizacji ustaleń planu teren ten mógłby zostać zabudowany, przy czym dopuszczona byłaby pewna dowolność realizacji zabudowy, co mogłoby skutkować powstawaniem obiektów, które nie współgrałyby z otoczeniem.

### **4. ISTNIEJĄCE PROBLEMY OCHRONY ŚRODOWISKA ISTOTNE Z PUNKTU WIDZENIA REALIZACJI PROJEKTOWANEGO DOKUMENTU, W SZCZEGÓLNOŚCI DOTYCZĄCE OBSZARÓW PODLEGAJĄCYCH OCHRONIE NA PODSTAWIE USTAWY Z DNIA 16 KWIETNIA 2004 R. O OCHRONIE PRZYRODY**

Na analizowanym obszarze nie stwierdza się występowania szczególnych problemów ochrony środowiska dotyczących obszarów podlegających ochronie. Nie występują tu formy ochrony przyrody, nie było również propozycji objęcia tego terenu ochroną.

## **5. SKUTKI DLA ŚRODOWISKA WYNIKAJĄCE Z REALIZACJI USTALEŃ PLANU**

Teren objęty projektem planu znajduje się w znacznym oddaleniu od obszarów Natura 2000, w związku z czym nie przewiduje się wystąpienia oddziaływania na jakikolwiek obszar Natura 2000. Jednocześnie realizacja ustaleń zawartych w projekcie planu dotyczących nowych obiektów nie będzie powodowała wystąpienia oddziaływań o charakterze znaczącym. W projekcie miejscowego planu zagospodarowania przestrzennego zawarto szereg rozwiązań mających na celu ograniczenie, minimalizowanie oraz kompensację negatywnych oddziaływań. Zostały one przedstawione w rozdziale 7 niniejszej prognozy. Omówienie rodzajów poszczególnych oddziaływań zostało zawarte w rozdziałach 5.1 – 5-11.

### **5.1 WPŁYW NA WODY POWIERZCHNIOWE**

Projekt planu nie wprowadza nowych terenów i sposobów zagospodarowania, które w sposób znaczący mogłyby pogorszyć jakość wód powierzchniowych. Na analizowanym terenie oraz w najbliższym otoczeniu brak jest wód płynących, ani stojących, nie nastąpi więc degradacja tego komponentu środowiska poprzez zajęcie terenu. Niewątpliwie powstanie nowej zabudowy mieszkaniowej i usługowej wpłynie na zwiększenie ilości odprowadzanych ścieków, choć należy zauważyć, że duża część terenów jest tu już zabudowana. W celu przeciwdziałania zanieczyszczeniom projekt planu ustala następujące zasady gospodarki wodno-ściekowej:

- w zakresie zaopatrzenia w wodę, w tym w zakresie ochrony przeciwpożarowej i przeciwdziałania nadzwyczajnym zagrożeniom – nakaz dostaw wody z sieci wodociągowej, a w szczególności z istniejących wodociągów:  $\emptyset$  80 mm,  $\emptyset$  90 mm,  $\emptyset$  100 mm,  $\emptyset$  110 mm,  $\emptyset$  150 mm,  $\emptyset$  160 mm,  $\emptyset$  200 mm,  $\emptyset$  225 mm,  $\emptyset$  350 mm, oznaczonych na mapie zasadniczej;
- w zakresie odprowadzenia ścieków komunalnych – dopuszczenie odprowadzenia do istniejącej oczyszczalni ścieków zlokalizowanej w Tychach-Urbanowicach poprzez sieć kanalizacji sanitarnej, a w szczególności do istniejących kanałów sanitarnych:  $\emptyset$  110 mm,  $\emptyset$  150 mm,  $\emptyset$  160 mm,  $\emptyset$  200 mm,  $\emptyset$  250 mm,  $\emptyset$  300 mm, oznaczonych na mapie zasadniczej;
- w zakresie odprowadzenia wód opadowych lub roztopowych dopuszczenie:
  - a) odprowadzania do sieci kanalizacji deszczowej, a w szczególności do istniejących kanałów deszczowych:  $\emptyset$  150 mm,  $\emptyset$  160 mm,  $\emptyset$  200 mm,  $\emptyset$  300 mm,  $\emptyset$  400,  $\emptyset$  500,  $\emptyset$  600 mm,  $\emptyset$  800 mm, oznaczonych na mapie zasadniczej,
  - b) zagospodarowania wód opadowych lub roztopowych w granicach działki budowlanej;

W związku z wprowadzeniem szczegółowych zasad ochrony wód powierzchniowych oraz braku zagrożenia dla wód płynących i stojących nie przewiduje się zagrożenia dla tego komponentu środowiska. Niezwykle istotny jest fakt, że cały teren objęty jest siecią kanalizacyjną, co właściwie redukuje jakiekolwiek zagrożenia do minimum.

## **5.2 WPŁYW NA WODY PODZIEMNE**

Na analizowanym terenie występują użytkowe poziomy wodonośne w utworach karbońskich, nie wyznaczono tu jednak głównych zbiorników wód podziemnych. Nie przewiduje się szczególnego zagrożenia wód podziemnych. Powstanie nowej zabudowy z niedostatecznie rozwiązaniem systemem odprowadzania ścieków może wpłynąć na stan wód podziemnych. Dla ochrony wód podziemnych ważne będą więc ustalenia przedstawione w zakresie gospodarki ściekowej w rozdziale 5.1.

## **5.3 WPŁYW NA KLIMAT**

Realizacja ustaleń planu nie będzie miała wpływu na klimat oraz na znaczące zmiany występujących obecnie topoklimatów, już obecnie dominuje tu bowiem topoklimat miejski. Biorąc pod uwagę, że duża część obszaru jest już zabudowana oddziaływanie na klimat i topoklimat będzie praktycznie niezauważalne.

## **5.4 POWIERZCHNIA ZIEMI**

### **5.4.1 WPŁYW NA UKSZTAŁTOWANIE TERENU**

Projekt planu zakłada możliwość realizacji różnych funkcji, głównie mieszkaniowych i usługowych. Realizacja tych funkcji wpłynie nieznacznie na przekształcenie powierzchni terenu. Nie należy jednak spodziewać się znaczących przekształceń, zmiany powierzchni ziemi należy uznać za nieuniknione, towarzyszące wprowadzeniu każdego typu inwestycji, jednocześnie jednak nie powodujące znaczących przekształceń morfologii terenu. Należy również zwrócić uwagę, że większość terenu jest już zabudowana i przekształcona, w związku z czym mogące tu zaistnieć zmiany będą miały nieznaczny charakter.

### **5.4.2 WPŁYW NA GLEBY**

Na analizowanym terenie nie wykazywano gleb mających znaczenie rolnicze. W świetle obowiązującego prawa zgodnie z ustawą z dnia 3 lutego 1995 r. o ochronie gruntów rolnych i leśnych (t.j. Dz. U. z 2017 r. poz. 1161) przekształcenie gleb klasy III na cele nierolnicze w miejscowym planie zagospodarowania przestrzennego na obszarze miast nie wymaga zgody odpowiedniego organu. Na analizowanym terenie grunty tego typu nie występują. Na skutek ustaleń projektu planu nie następuje również konieczność przekształcania gruntów leśnych na cele nieleśne, gdyż gleby takie na analizowanym terenie nie występują.

## **5.5 WPŁYW NA ZASOBY NATURALNE**

Na analizowanym terenie nie występują udokumentowane złoża kopalin, nie zaistniała więc potrzeba wprowadzania zapisów w tym zakresie.

## **5.6 WPŁYW NA PRZYRODĘ OŻYWIONĄ**

Analizowany teren jest już w dużej mierze przekształcony i zabudowany. Tereny już zabudowane nie zmienią swojego przeznaczenia i wpływ na przyrodę ożywioną nie nastąpi. Tereny zieleni urządzonej występujące tu obecnie pozostaną w ramach powierzchni biologicznie czynnej. Wskazano tu także strefy sz, na których zieleni urządzonej ma zostać

zachowana. W obszarze objętym planem znajduje się jeden większy obszar, który do tej pory nie był zabudowany, jest to plac w rejonie ul. Kopernika. Obecnie teren ten porasta roślinność ruderalna. Zabudowa tego terenu nie spowoduje znaczącego negatywnego oddziaływania na zasoby przyrody ożywionej. Na terenie objętym planem nie występują stanowiska roślin chronionych czy cenne siedliska przyrodnicze, a realizacja planu nie przyczyni się do pogorszenia stanu środowiska przyrodniczego.

## **5.7 WPŁYW NA OBSZARY CHRONIONE NA PODSTAWIE USTAWY Z 16 KWIETNIA 2004**

Na analizowanym obszarze ani w jego pobliżu nie występują istniejące lub proponowane formy ochrony przyrody. Nie przewiduje się zagrożenia tego komponentu środowiska.

Teren objęty planem nie pełni funkcji korytarzy ekologicznych dla ssaków drapieżnych i kopytnych, gdyż znajduje się pośród istniejącej zabudowy. Analizowany teren znajduje się również poza korytarzami ekologicznymi dla ptaków. W wyniku realizacji ustaleń planu nie przewiduje się zagrożeń dla ciągłości korytarzy ekologicznych.

## **5.8 WPŁYW NA KRAJOBRAZ**

W przypadku terenu objętego planem zarys terenów zurbanizowanych pozostanie niezmieniony, gdyż jest on już w dużej mierze zurbanizowany. W zapisach projektu planu znalazły się wskaźniki zagospodarowania i użytkowania terenów oraz zasady kształtowania ładu przestrzennego, które powinny zabezpieczyć właściwe kształtowanie się krajobrazu. W związku z ustaleniami planu nie przewiduje się zagrożenia dla walorów krajobrazu, a wręcz przeciwnie, poprzez ustalenia planu możliwe będzie wprowadzenie skutecznej ochrony krajobrazu analizowanego obszaru.

## **5.9 WPŁYW NA ZABYTKI I OBIEKTY O WARTOŚCIACH KULTUROWYCH**

Nie stwierdzono na analizowanym terenie występowania stanowisk archeologicznych, ani obiektów ujętych w Rejestrze Zabytków Województwa Śląskiego, ani w Gminnej Ewidencji Zabytków. Znajduje się tu natomiast dobro kultury współczesnej oznaczone na rysunku planu, tj.: budynek kościoła pw. św. Jana Chrzyciela z 1957 r. Kościół ten znajduje się w południowo-wschodniej części obszaru. Projekt planu uwzględnia ten obiekt oraz ustanawia szczegółowe zapisy dotyczące jego ochrony.

## **5.10 WPŁYW NA WARUNKI I JAKOŚĆ ŻYCIA MIESZKAŃCÓW**

### **5.10.1 JAKOŚĆ POWIETRZA ATMOSFERYCZNEGO**

Projekt planu nie wprowadza funkcji, które w sposób znaczący mogłyby wpłynąć na potencjalne pogorszenie jakości powietrza atmosferycznego. Teren jest już w dużej mierze zagospodarowany w sposób określony w planie i nie powstanie tu duża ilość nowych emitorów. Zagrożenie ze strony obiektów usługowych lub zabudowy mieszkaniowej wielorodzinnej jest niewielkie, ponieważ zwykle nie generują one zanieczyszczeń w formie tzw. „niskiej emisji”, ani innych zanieczyszczeń powietrza. W celu przeciwdziałania



ewentualnemu zanieczyszczeniu jakości powietrza projekt planu ustala następujące zasady zaopatrzenia w ciepło z:

- z sieci ciepłowniczej, a w szczególności z istniejących kolektorów: c80 mm, c100 mm, 2c100 mm, c125 mm, c 150 mm, 2c200 mm, 2c250 mm, 2c350 mm, 2c500 mm, 2c600 mm, oznaczonych na mapie zasadniczej,
- z urządzeń zapewniających dostawę ciepła w kogeneracji,
- z odnawialnych źródeł energii;

W związku z realizacją ustaleń planu nie przewiduje się pogorszenia jakości powietrza atmosferycznego.

### **5.10.2 KLIMAT AKUSTYCZNY**

Dopuszczalne poziomy hałasu powinny odpowiadać wymaganiom rozporządzenia Ministra Środowiska z dnia 14 czerwca 2007 r. w sprawie dopuszczalnych poziomów hałasu w środowisku (t.j. Dz. U. z 2014 r. poz. 112). Prowadzenie działalności na jakichkolwiek terenach (czy to usługowych, czy przemysłowych, czy zabudowy mieszkaniowej wielorodzinnej) nie powinno powodować przekroczenia standardów jakości środowiska, o czym wyraźnie mówi art. 144 ust. 1 ustawy Prawo ochrony środowiska. W dalszej części w ust. 2 tego artykułu jest wyraźny nakaz dotyczący ewentualnego oddziaływania na środowisko i tereny sąsiednie, tj. eksploatacja instalacji powodująca wprowadzanie gazów lub pyłów do powietrza, emisje hałasu oraz wytwarzanie pól elektromagnetycznych nie powinna powodować przekroczenia standardów jakości środowiska, poza terenem do którego prowadzący instalację ma tytuł prawny.

Na analizowanym terenie projekt planu nie wprowadza obiektów, które mogą mieć znaczący potencjalny wpływ na pogorszenie klimatu akustycznego, jak np. nowe rozwiązania drogowe wysokich klas czy rozległe tereny przemysłowe. Duża część terenów, które mogłyby być potencjalnymi emitarami hałasu na analizowanym terenie już istnieje (tereny MWU i U), nie przewiduje się więc pogorszenia klimatu akustycznego. Należy również podkreślić, że zgodnie z obowiązującym prawem jakość klimatu akustycznego, za wyjątkiem dróg, nie może przekroczyć ustalonych standardów, w związku z czym w razie wystąpienia jakichkolwiek przekroczeń właściciel terenu będzie zobowiązany do ograniczenia uciążliwości. W projekcie planu, zgodnie z art. 114 ust. 1 Prawa Ochrony Środowiska wskazano, które z terenów należą do poszczególnych rodzajów terenów o których mowa w art. 113 ust. 2 pkt 1.

### **5.10.3 POLA ELEKTROMAGNETYCZNE**

Podobnie jak w przypadku emisji zanieczyszczeń i hałasu, wprowadzanie do środowiska pól elektromagnetycznych obostrzone jest szeregiem przepisów oraz systemu kontroli, stojących poza systemem planowania przestrzennego. Należy również dodać, że zgodnie z ustawą z dnia 7 maja 2010 r. o wspieraniu rozwoju usług i sieci telekomunikacyjnych (Dz. U. Nr 106 poz. 675 ze zm.) miejscowy plan zagospodarowania przestrzennego nie może ustanawiać zakazów, a przyjmowane w nim rozwiązania nie mogą uniemożliwiać rozwoju telefonii komórkowej.

#### **5.10.4 GOSPODARKA ODPADAMI**

Ze względu na przyrost zabudowy mieszkaniowej i usługowej niewątpliwie wzrośnie też ilość powstających odpadów, choć nie będzie to przyrost znaczący. Projekt planu nie wprowadza nowych składowisk odpadów, będą one składowane zgodnie z obowiązującymi przepisami na terenach do tego przeznaczonych. Gospodarka odpadami obostrzona jest szeregiem przepisów oraz systemu kontroli, stojących poza systemem planowania przestrzennego. Problem ten regulują zarówno ustawy (ustawa z 14 grudnia 2012 r. o odpadach, ustawa z dnia 13 września 1996 r. o utrzymaniu czystości i porządku w gminach) jak również odpowiednie uchwały Rady Miasta oraz programy gospodarki odpadami. W projekcie planu ustalono, by sposób postępowania z odpadami był zgodny z tymi przepisami.

#### **5.10.5 ZAGROŻENIE POWODZIOWE**

Na analizowanym terenie nie występuje zagrożenie powodziowe, nie zaistniała więc potrzeba wprowadzania zapisów w tym zakresie.

#### **5.10.6 ZAGROŻENIE OSUWISKOWE**

Na analizowanym terenie nie występują osuwiska, ani tereny zagrożone ruchami masowymi ziemi, nie zaistniała więc potrzeba wprowadzania zapisów w tym zakresie.

### **6. PRZEWIDYWANE MOŻLIWOŚCI TRANSGRANICZNEGO ODDZIAŁYWANIA NA ŚRODOWISKO**

Projekt planu nie wprowadza funkcji, które mogłyby potencjalnie transgranicznie oddziaływać na środowisko.

### **7. ROZWIĄZANIA MAJĄCE NA CELU ZAPOBIEGANIE, OGRANICZANIE LUB KOMPENSACJE PRZYRODNICZĄ NEGATYWNYCH ODDZIAŁYWAŃ NA ŚRODOWISKO**

W projekcie miejscowego planu zagospodarowania przestrzennego fragmentu miasta Tychy zaproponowano szereg rozwiązań mających na celu zapobieganie i ograniczanie negatywnych oddziaływań na środowisko. W szczególności zaproponowano:

#### w zakresie gospodarki wodno-ściekowej:

- w zakresie zaopatrzenia w wodę, w tym w zakresie ochrony przeciwpożarowej i przeciwdziałania nadzwyczajnym zagrożeniom – nakaz dostaw wody z sieci wodociągowej, a w szczególności z istniejących wodociągów:  $\varnothing$  80 mm,  $\varnothing$  90 mm,  $\varnothing$  100 mm,  $\varnothing$  110 mm,  $\varnothing$  150 mm,  $\varnothing$  160 mm,  $\varnothing$  200 mm,  $\varnothing$  225 mm,  $\varnothing$  350 mm, oznaczonych na mapie zasadniczej;
- w zakresie odprowadzenia ścieków komunalnych – dopuszczenie odprowadzenia do istniejącej oczyszczalni ścieków zlokalizowanej w Tychach-Urbanowicach poprzez sieć kanalizacji sanitarnej, a w szczególności do istniejących kanałów sanitarnych:  $\varnothing$  110 mm,  $\varnothing$  150 mm,  $\varnothing$  160 mm,  $\varnothing$  200 mm,  $\varnothing$  250 mm,  $\varnothing$  300 mm, oznaczonych na mapie zasadniczej;
- w zakresie odprowadzenia wód opadowych lub roztopowych dopuszczenie:

a) odprowadzania do sieci kanalizacji deszczowej, a w szczególności do istniejących kanałów deszczowych:  $\varnothing$  150 mm,  $\varnothing$  160 mm,  $\varnothing$  200 mm,  $\varnothing$  300 mm,  $\varnothing$  400,  $\varnothing$  500,  $\varnothing$  600 mm,  $\varnothing$  800 mm, oznaczonych na mapie zasadniczej,

- b) zagospodarowania wód opadowych lub roztopowych w granicach działki budowlanej;

w zakresie zaopatrzenia w ciepło – dopuszczenie dostaw z:

- z sieci ciepłowniczej, a w szczególności z istniejących kolektorów: c80 mm, c100 mm, 2c100 mm, c125 mm, c 150 mm, 2c200 mm, 2c250 mm, 2c350 mm, 2c500 mm, 2c600 mm, oznaczonych na mapie zasadniczej,
- z urządzeń zapewniających dostawę ciepła w kogeneracji,
- z odnawialnych źródeł energii;

w zakresie zaopatrzenia w energię elektryczną dopuszczenie dostaw z:

- z linii kablowych nN, oznaczonych na mapie zasadniczej,
- z odnawialnych źródeł energii,
- z urządzeń zapewniających dostawę energii elektrycznej w kogeneracji;

w zakresie zaopatrzenia w gaz:

- dopuszczenie dostaw z sieci gazowej, a w szczególności z istniejących gazociągów:  $\varnothing$  80 mm,  $\varnothing$  100 mm,  $\varnothing$  150 mm,  $\varnothing$  200 mm,  $\varnothing$  250 mm, oznaczonych na mapie zasadniczej;

w zakresie telekomunikacji

- dopuszczenie dostępu do sieci telekomunikacyjnej, w tym sieci bezprzewodowej, poprzez rozbudowę istniejących sieci i budowę nowych sieci i urządzeń;

w zakresie gospodarki odpadami

- nakaz postępowania z odpadami komunalnymi zgodnie z Ustawą z dnia 13 września 1996 r. o utrzymaniu czystości i porządku w gminach (Dz. U. z 2016 r., poz. 250 z późn. zm) oraz opracowaną na podstawie art. 4 tej ustawy Uchwałą Rady Miasta Tychy w sprawie regulaminu utrzymania czystości i porządku na terenie gminy.

pozostałe:

- W projekcie planu, zgodnie z art. 114 ust. 1 Prawa Ochrony Środowiska wskazano, które z terenów należą do poszczególnych rodzajów terenów o których mowa w art. 113 ust. 2 pkt 1;
- Ustalono szczegółowe zapisy dotyczące zasad kształtowania zabudowy i zagospodarowania terenów;

W projekcie mpzp nie wprowadzono zapisów dotyczących kompensacji przyrodniczej. Zakres kompensacji przyrodniczej może zostać określony, zgodnie z art. 75 ust. 4 i 5 prawa

ochrony środowiska w pozwoleniu na budowę lub w decyzji o środowiskowych uwarunkowaniach. Ze względu na charakter planu oraz brak znaczących negatywnych oddziaływań na elementy środowiska w prognozie oddziaływania na środowisko nie proponuje się działań zapobiegawczych lub minimalizujących negatywne oddziaływania.

#### **8. MOŻLIWOŚCI ROZWIĄZAŃ ALTERNATYWNYCH DLA OBSZARU NATURA 2000**

Na analizowanym terenie, jak i na całym obszarze miasta Tychy ani w jego sąsiedztwie nie występują obszary Natura 2000. Projekt planu nie wprowadza funkcji, które mogłyby oddziaływać na cele, przedmiot ochrony i integralność jakiegokolwiek obszaru Natura 2000, więc nie ma potrzeby rozpatrywania rozwiązań alternatywnych.

#### **9. PROPOZYCJE DOTYCZĄCE PRZEWIDYWANYCH METOD ANALIZY SKUTKÓW REALIZACJI POSTANOWIEŃ PROJEKTOWANEGO PLANU ORAZ CZĘSTOTLIWOŚCI JEJ PRZEPROWADZANIA**

Na etapie projektu planu nie wprowadzono konkretnych rozwiązań mających na celu analizę skutków realizacji oraz częstotliwości jej przeprowadzania. Zakres planu określony w ustawie z dnia 27 marca 2003 roku o planowaniu i zagospodarowaniu przestrzennym [t.j. Dz. U. z 2017 poz. 1073 ze zm.] oraz w rozporządzeniu Ministra Infrastruktury z dnia 26 sierpnia 2003r. w sprawie wymaganego zakresu projektu miejscowego planu zagospodarowania przestrzennego [Dz. U. Nr 164, poz. 1587] nie przewiduje możliwości określenia monitoringu w miejscowym planie zagospodarowania przestrzennego. Wskazanie takie byłoby niezgodne z przepisami prawa i znacząco wykraczałoby poza ustawowe kompetencje Rady Miasta. Należy jednak zwrócić uwagę, że zgodnie z art. 32 ust. 1 ustawy o planowaniu i zagospodarowaniu przestrzennym w celu oceny aktualności studium i planów miejscowych wójt, burmistrz albo prezydent miasta dokonuje analizy zmian w zagospodarowaniu przestrzennym gminy, ocenia postępy w opracowywaniu planów miejscowych i opracowuje wieloletnie programy ich sporządzania w nawiązaniu do ustaleń studium. W ramach tej analizy również mogą zostać ocenione skutki dla środowiska zachodzące w wyniku realizacji projektowanego dokumentu.

Jednocześnie skutki realizacji postanowień planu będą podlegały bieżącemu monitoringowi odpowiednich służb ochrony środowiska, służb ochrony przyrody, organów administracji oraz organizacji ekologicznych. Bardzo ważna jest również postawa obywateli, którzy powinni reagować natychmiastową interwencją w przypadku stwierdzenia wystąpienia uciążliwości.

## 10. STRESZCZENIE W JĘZYKU NIESPECJALISTYCZNYM

Miejscowym planem zagospodarowania przestrzennego objęty został obszar położony w centralnej części miasta Tychy, na Osiedlu H. Południowo-zachodnią granicę obszaru objętego opracowaniem stanowi ul. Żwakowska, wschodnią Aleja Bielska, północno-zachodnią ul. Harcerska, północno-wschodnią linią kolejową nr 179 relacji Tychy – Mysłowice Kosztowy. Powierzchnia terenu objętego planem wynosi ok. 17,8 ha. Obecnie na tym terenie obowiązuje jeden miejscowy plan zagospodarowania przestrzennego z 2006 r., z tym, że zajmuje tylko niewielki fragment obszaru w części centralnej, w rejonie ul. Kopernika. Wskazano w tym mpzp tereny zabudowy mieszkaniowej wielorodzinnej oraz terenu usług. Tuż poza zachodnią granicą opracowania obowiązuje niewielki mpzp z 2012 r., w którym wskazano tereny KS – parkingów. Celem sporządzenia miejscowego planu zagospodarowania przestrzennego było ustalenie przeznaczeń terenu oraz zasad zagospodarowania poszczególnych terenów.

Prognoza ma na celu określenie prawdopodobnych skutków realizacji ustaleń planu na poszczególne elementy środowiska w ich wzajemnym powiązaniu, w szczególności na ekosystemy, krajobraz, a także na ludzi, dobra materialne i dobra kultury. Została ona wykonana zgodnie z obowiązującym przepisami.

W budowie geologicznej analizowanego terenu udział biorą osady trzeciorzędowe i czwartorzędowe zalegające na starszych utworach karbońskich. Na analizowanym terenie nie występują ciekły powierzchniowe, ani zbiorniki wód powierzchniowych. Na terenie objętym planem występują użytkowe poziomy wodonośne w utworach karbońskich. Nie występują tu obszary i tereny górnicze, brak jest również udokumentowanych złóż kopalin. Według mapy glebowo-rolniczej oraz mapy ewidencyjnej brak jest tu gleb o charakterze rolniczym. Na skutek zmiany sposobu zagospodarowania gleby tu występujące uległy przekształceniem i degradacji. Mapa ewidencyjna wydziela tu głównie tereny B – mieszkaniowe, Bi – inne tereny zabudowane i Bp zurbanizowane tereny niezabudowane. Liczny udział mają także drogi dr. Analizowany teren jest niemal w całości przekształcony i zurbanizowany. Praktycznie cały teren opracowania zajmuje zabudowa mieszkaniowa wielorodzinna Osiedla H. Prócz bloków znajduje się tu również zabudowa usługowa, sklepy, kościół, szkoła itp. Zieleni tworzą jedynie niewielkie skwery, trawniki, zadrzewienia, przydomowe ogrody. Większy teren zieleni urządzonej znajduje się pomiędzy dwoma pasami bloków w zachodniej części opracowania, pełni on funkcję alei spacerowej. Jedynie w centralnej części obszaru znajduje się jeden większy obszar niezagospodarowany, licznie rośnie tu roślinność ruderalna, głównie trzcinnik piaskowy. Nie stwierdzono na całym analizowanym obszarze stanowisk gatunków roślin chronionych ani szczególnie cennych siedlisk przyrodniczych. Na analizowanym obszarze ani w jego pobliżu nie występują żadne formy ochrony przyrody w rozumieniu art. 6 ust. 1 pkt 1 - 9 ustawy z dnia 16 kwietnia o ochronie przyrody (t.j. Dz. U. z 2016 r. poz. 2134). Teren ten również nie był proponowany do objęcia ochroną.

W wyniku powstania nowych terenów zurbanizowanych może wystąpić wpływ na wody powierzchniowe i podziemne, projekt planu wprowadza jednak odpowiednie zapisy dotyczące odprowadzania ścieków. Gleby oraz rolnicza przestrzeń produkcyjna praktycznie nie jest już obecna na tym terenie. Duża część terenu jest już zabudowana, w związku z czym zmiany dla przyrody ożywionej będą nieznaczne. Na analizowanym obszarze ani w jego pobliżu nie występują istniejące lub proponowane formy ochrony przyrody. Nie przewiduje się zagrożenia tego komponentu środowiska. Teren objęty planem nie pełni funkcji korytarzy ekologicznych dla ssaków drapieżnych i kopytnych, gdyż znajduje się pośród istniejącej zabudowy. Analizowany teren znajduje się również poza korytarzami ekologicznymi dla ptaków. W wyniku realizacji ustaleń planu nie przewiduje się zagrożeń dla ciągłości korytarzy ekologicznych. Nie przewiduje się zagrożenia związanego z pogorszeniem się jakości powietrza atmosferycznego oraz klimatu akustycznego. Projekt planu nie wprowadza funkcji, które mogłyby potencjalnie transgranicznie oddziaływać na środowisko.

W projekcie miejscowego planu zagospodarowania przestrzennego zaproponowano szereg rozwiązań mających na celu zapobieganie i ograniczanie negatywnych oddziaływań na środowisko.

Na etapie oceny projektu planu nie wprowadzono konkretnych rozwiązań mających na celu analizę skutków realizacji oraz częstotliwości jej przeprowadzania, nie ustalono również prac kompensacyjnych, gdyż ustawodawca nie przewiduje wprowadzenia takich rozwiązań w projekcie miejscowego planu zagospodarowania przestrzennego.

Projekt planu nie wprowadza funkcji, które mogłyby wpłynąć na cele, przedmiot ochrony oraz integralność jakiegokolwiek obszaru Natura 2000 w związku z czym nie ma potrzeby wprowadzenia rozwiązań alternatywnych.

## **11. LITERATURA**

Bilans zasobów kopalin i wód podziemnych w Polsce wg stanu 31.XII.2015 r. MŚ, PIG, Warszawa 2016 r.;

Centralna Baza Danych Geologicznych – strona internetowa PIG, <http://baza.pgi.gov.pl/>;

Infogeoskarp – strona internetowa PIG, <http://baza.pgi.gov.pl/>;

Kondracki J., 1998: Geografia regionalna Polski. WN PWN, Warszawa;

Kotlicki S., Kotlicka G.N., Mapa Geologiczna Polski w skali 1:200000 ark. Gliwice, Wydawnictwa Geologiczne, Warszawa, 1980 r.;

Kotlicka G.N., Wagner J., Mapa Hydrogeologiczna Polski w skali 1:200000 ark. Gliwice, PIG, Warszawa, 1987 r.;

Matuszkiewicz W. [red], Potencjalna roślinność naturalna Polski – Mapa przeglądowa 1:300000 ark. 11, PAN, Warszawa, 1995;

Opracowanie ekofizjograficzne dla miasta Tychy, Etap IB weryfikacja i uzupełnienie materiałów planistycznych sporządzanych na potrzeby zmiany studium, analizy wzajemnych współzależności uwarunkowań zagospodarowania przestrzennego, Biuro Rozwoju Regionu sp. z o.o., październik 2010 r.;

Państwowa Służba Hydrogeologiczna – strona internetowa PIG, <http://www.psh.gov.pl/>;

Parusel J. B. [red], Korytarze ekologiczne w województwie Śląskim – koncepcja do planu zagospodarowania przestrzennego województwa etap I, CDPGŚ, Katowice, 2007 r.;

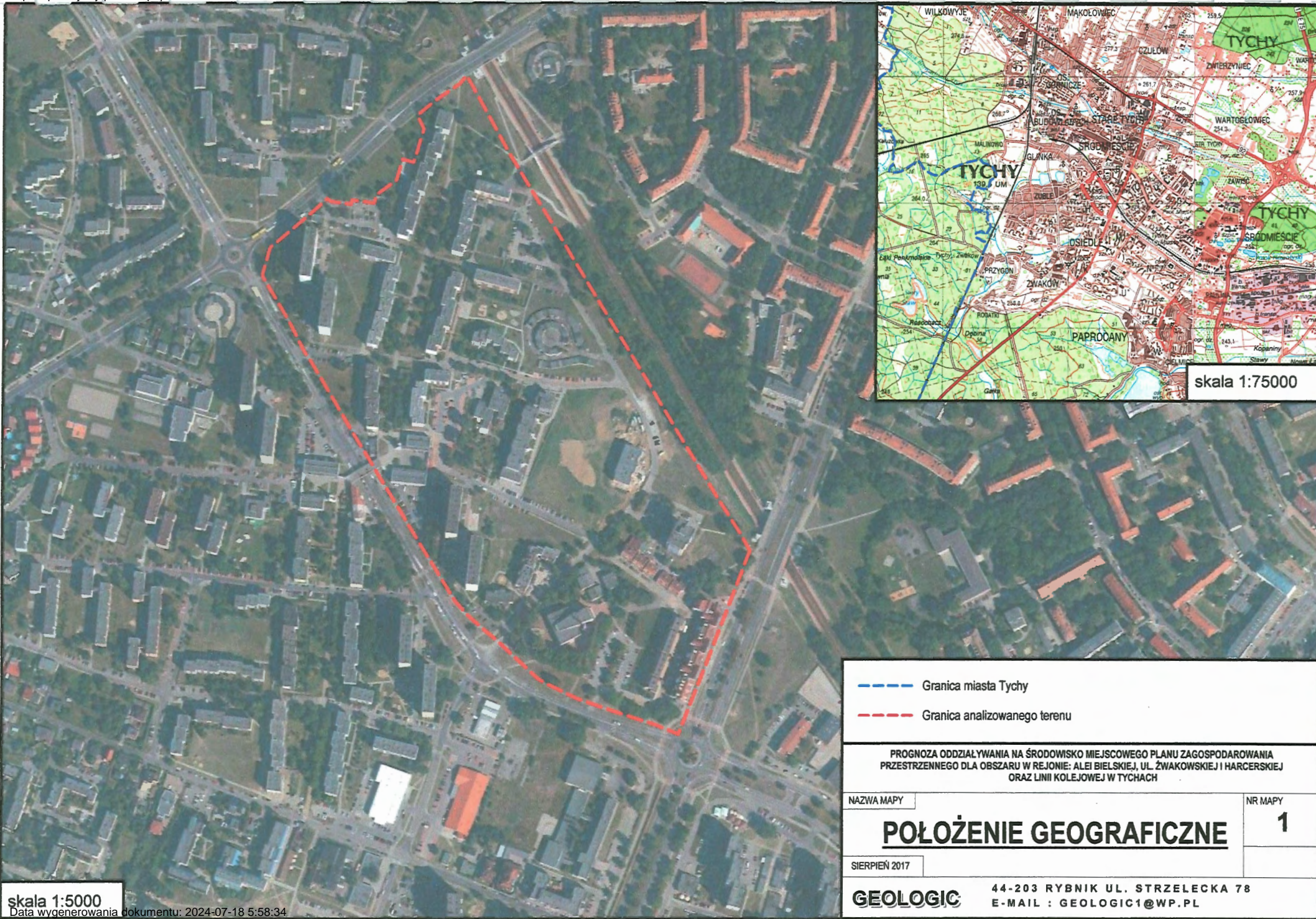
Skrzypczyk L. [red], 2003: Mapa wstępnej waloryzacji Głównych Zbiorników Wód Podziemnych 1:800000, PIG, Warszawa;

Studium uwarunkowań i kierunków zagospodarowania przestrzennego miasta Tychy, uchwalone Uchwałą Nr 0150/III/40/2002 Rady Miasta Tychy z dnia 18 grudnia 2002 r. ze zm.

Wilanowski S., Szczegółowa Mapa Geologiczna Polski ark. Tychy, PIG, Warszawa, 2003 r.;

Wagner J., Chmura A., Mapa Hydrogeologiczna Polski ark. Tychy, PIG, Warszawa, 2002 r.;

## **12. DOKUMENTACJA FOTOGRAFICZNA**



skala 1:7500

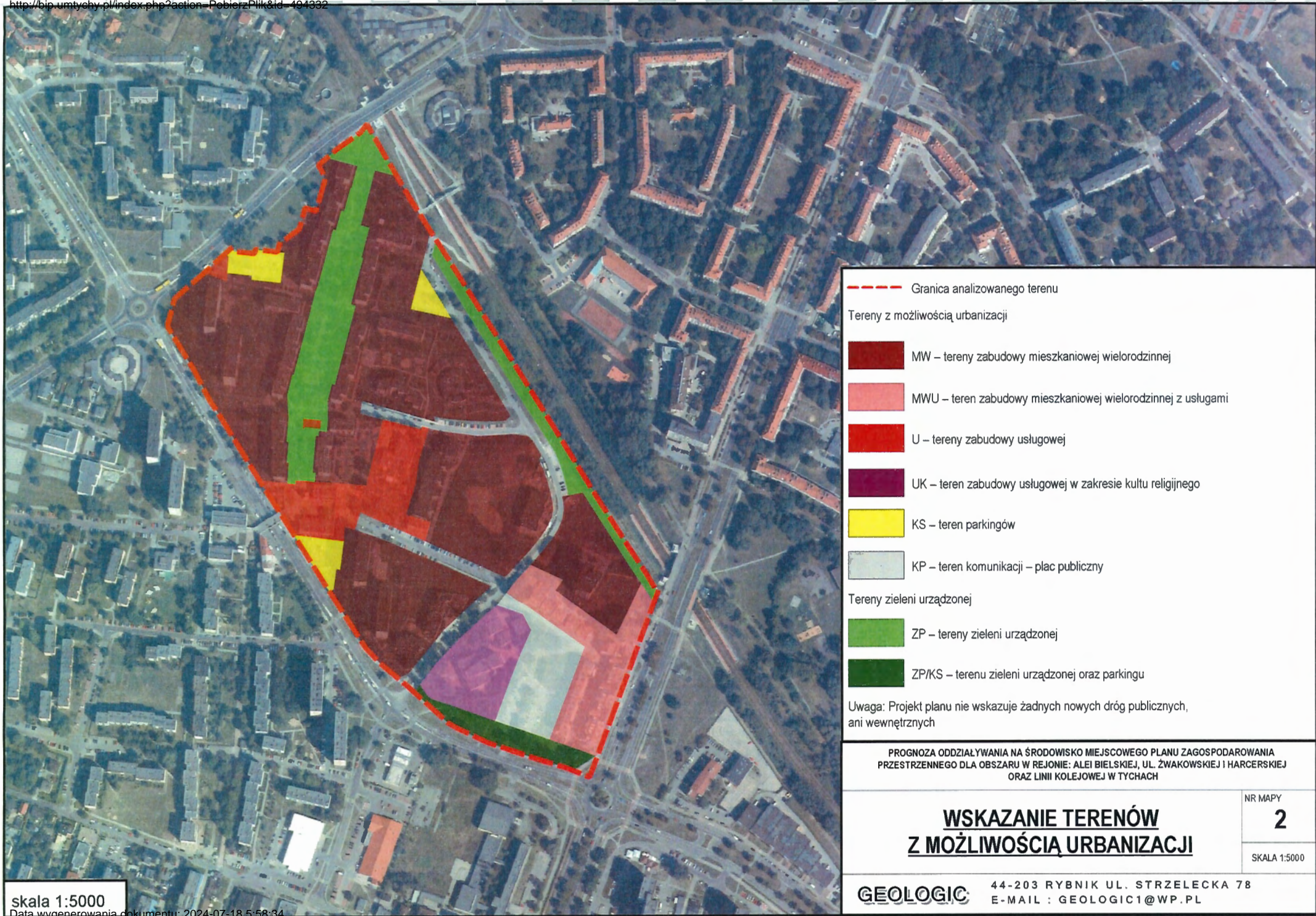
- Granica miasta Tychy
- Granica analizowanego terenu

PROGNOZA ODDZIAŁYWANIA NA ŚRODOWISKO MIEJSCOWEGO PLANU ZAGOSPODAROWANIA PRZESTRZENNEGO DLA OBSZARU W REJONIE: ALEI BIELSKIEJ, UL. ŻWAKOWSKIEJ I HARCERSKIEJ ORAZ LINII KOLEJOWEJ W TYCHACH

NAZWA MAPY	NR MAPY
<b>POŁOŻENIE GEOGRAFICZNE</b>	<b>1</b>
SIERPIEŃ 2017	

**GEOLOGIC** 44-203 RYBNIK UL. STRZELECKA 78  
E-MAIL : GEOLOGIC1@WP.PL





--- Granica analizowanego terenu

Tereny z możliwością urbanizacji

- MW – tereny zabudowy mieszkaniowej wielorodzinnej
- MWU – teren zabudowy mieszkaniowej wielorodzinnej z usługami
- U – tereny zabudowy usługowej
- UK – teren zabudowy usługowej w zakresie kultu religijnego
- KS – teren parkingów
- KP – teren komunikacji – plac publiczny

Tereny zieleni urządzonej

- ZP – tereny zieleni urządzonej
- ZP/KS – tereny zieleni urządzonej oraz parkingów

Uwaga: Projekt planu nie wskazuje żadnych nowych dróg publicznych, ani wewnętrznych

PROGNOZA ODDZIAŁYWANIA NA ŚRODOWISKO MIEJSCOWEGO PLANU ZAGOSPODAROWANIA PRZESTRZENNEGO DLA OBSZARU W REJONIE: ALEI BIELSKIEJ, UL. ŻWAKOWSKIEJ I HARCERSKIEJ ORAZ LINII KOLEJOWEJ W TYCHACH

## WSKAZANIE TERENÓW Z MOŻLIWOŚCIĄ URBANIZACJI

NR MAPY  
**2**  
SKALA 1:5000

skala 1:5000

Data wygenerowania dokumentu: 2024-07-18 5:58:34



**Fot. 1** Centralna część analizowanego obszaru



**Fot. 3** Teren do tej pory niezabudowany w rejonie ul. Kopernika



**Fot. 2** Jak powyżej



**Fot. 4** Zespół garaży osiedlowych w północno-wschodniej części obszaru



**Fot. 5** Linia kolejowa, tuż poza północno-wschodnią granicą opracowania



**Fot. 7** Jak powyżej



**Fot. 6** Zabudowa wielorodzinna w zachodniej części obszaru



**Fot. 8** Zieleni urządzona w zachodniej części obszaru