

ZARZĄDZENIE NR 0152/38/04
PREZYDENTA MIASTA TYCHY
z dnia 16 czerwca 2004 r.

w sprawie powołania Powiatowego Zespołu Reagowania Kryzysowego w Tychach

Na podstawie art.12 ust.1 i 3 ustawy z dnia 18 kwietnia 2002 roku o stanie klęski żywiołowej (Nr 62 poz.558 z późn. zm.) oraz § 4 Rozporządzenia Rady Ministrów z dnia 3 grudnia 2002r. w sprawie sposobu tworzenia gminnego zespołu reagowania, powiatowego i wojewódzkiego Zespołu Reagowania Kryzysowego oraz Rządowego Zespołu Koordynacji Kryzysowej i ich funkcjonowania (Nr 215,poz 1818 z późn. zm) w związku z art.4 ust.1 pkt.16,art.35 ust.3 pkt.3,art.92 ustawy z dnia 5 czerwca 1998 roku o samorządzie powiatowym (Dz.U. z 2001r. Nr 142 poz.1592 z późn. zm.)

zarządza się, co następuje:

§ 1

Powołuję Powiatowy Zespół Reagowania Kryzysowego zwany dalej Zespołem.

§ 2

1. W skład zespołu wchodzi:
 - 1) **Szef Zespołu**- Zastępca Prezydenta ds. Infrastruktury,
 - 2) **Zastępca Szefa Zespołu** – Naczelnik Wydziału Zarządzania Kryzysowego, Ochrony Ludności, Spraw Obronnych i Pionu Ochrony Urzędu Miasta – koordynator programów kryzysowych
 - 3) **Grupy robocze o charakterze stałym:**
 - a) grupa planowania cywilnego,
 - b) grupa monitorowania prognoz i analiz
 - 4) **Grupy robocze o charakterze czasowym:**
 - a) grupa operacji i organizacji działań,
 - b) grupa zabezpieczenia logistycznego,
 - c) grupa opieki zdrowotnej i pomocy socjalno – bytowej.
2. Grupa Planowania Cywilnego oraz Grupa Monitorowania, Prognoz i Analiz, stanowią Centrum Zarządzania Kryzysowego, będące w czasie stanu klęski żywiołowej komórką organizacyjną Urzędu Miasta.
3. Obsługę operacyjną w czasie klęski żywiołowej Powiatowego Zespołu Reagowania Kryzysowego zapewni Powiatowe Centrum Ratownicze będące komórką organizacyjną Komendy Miejskiej Państwowej Straży Pożarnej w Tychach.
4. Powiatowe Centrum Ratownicze w czasie stanu klęski żywiołowej tworzy zespół stanowisk dyżurnych, których obsadę zapewniają:
 - a) Prezydent Miasta,
 - b) Komendant Miejski Państwowej Straży Pożarnej w Tychach,
 - c) Komendant Miejski Policji w Tychach,
 - d) Kierownik Stacji Pogotowia Ratunkowego w Tychach.
5. Powiatowe Centrum Ratownicze w czasie stanu klęski żywiołowej, zlokalizowane jest w Komendzie Miejskiej Państwowej Straży Pożarnej w Tychach, Aleja Niepodległości 230, za wyjątkiem Stanowiska Kierowania Komendy Miejskiej Policji, które zlokalizowane jest w Tychach, Aleja Bielska 46.
6. Szczegółowe zasady funkcjonowania Powiatowego Centrum Ratowniczego w czasie stanu klęski żywiołowej, określa Komendant Miejski Państwowej Straży Pożarnej w uzgodnieniu z organami wymienionymi w § 2 ust.4 lit.a), d), w drodze Regulaminu akceptowanego przez Komendanta Wojewódzkiego Państwowej Straży Pożarnej-stanowiący załącznik Nr.4 do zarządzenia.
7. Koszty związane z przygotowaniem i organizacją Powiatowego Centrum Ratowniczego pokrywane są ze środków samorządowych i dotacji celowej budżetu państwa. Koszty funkcjonowania Powiatowego Centrum Ratowniczego w czasie stanu klęski żywiołowej pokrywają proporcjonalnie organy wymienione w § 2 ust.4 lit.a), b), d). Szczegółowe zasady ponoszenia kosztów, określa Regulamin Powiatowego Centrum Ratowniczego.

§ 3

- 1.W skład **Grupy Planowania Cywilnego** wchodzi:
 - 1) **Kierownik** – Szef Zespołu
 - 2) **Członkowie:**
 - a) Naczelnik Wydziału Zarządzania Kryzysowego, Ochrony Ludności, Spraw Obronnych i Pionu Ochrony Urzędu Miasta Tychy – koordynator programów kryzysowych,
 - b) Komendant Miejski Państwowej Straży Pożarnej w Tychach- koordynator ratownictwa,
 - c) Komendant Miejski Policji w Tychach – koordynator bezpieczeństwa i porządku publicznego,

- d) Pełnomocnik Prezydenta Miasta Tychy ds. Ratownictwa Medycznego – koordynator zabezpieczenia medycznego,
 - e) Komendant Straży Miejskiej w Tychach
2. W skład **Grupy Monitorowania, Prognoz i Analiz** wchodzi:
- 1) **Kierownik** – Zastępca Komendanta Miejskiego Państwowej Straży Pożarnej w Tychach – koordynator wykrywania zagrożeń i alarmowania.
 - 2) **Członkowie:**
 - a) Główny Specjalista Wydziału Komunalnego Ochrony Środowiska i Rolnictwa - koordynator ochrony środowiska,
 - b) Przedstawiciele Wydziału Zarządzania Kryzysowego, Ochrony Ludności, Spraw Obronnych i Pionu Ochrony Urzędu Miasta Tychy,
 - c) Przedstawiciel Powiatowego Inspektora Sanitarnego w Tychach,
 - d) Przedstawiciel Komendanta Straży Miejskiej w Tychach
3. W skład **Grupy Operacji i Organizacji Działań** wchodzi:
- 1) **Kierownik** – Komendant Miejski Państwowej Straży Pożarnej w Tychach – koordynator ratownictwa,
 - 2) **Członkowie:**
 - a) Naczelnik Wydziału Komunalnego, Ochrony Środowiska i Rolnictwa-koordynator ochrony środowiska,
 - b) Naczelnik Wydziału Realizacji Inwestycji – koordynator odbudowy,
 - c) Przedstawiciel Komendy Miejskiej Policji w Tychach,
 - d) Przedstawiciel Komendanta Straży Miejskiej w Tychach,
 - e) Przedstawiciel Powiatowego Inspektora Nadzoru Budowlanego w Tychach,
 - f) Inni niezbędni przedstawiciele kierujących Zespołami Wspomagającymi Szczecbla Miejskiego wyszczególnieni w załączniku nr 1 do zarządzenia.
4. W skład **Grupy Zabezpieczenia Logistycznego** wchodzi:
- 1) **Kierownik** – Naczelnik Wydziału Działalności Gospodarczej – Koordynator zabezpieczenia logistycznego
 - 2) **Członkowie:**
 - a) Przedstawiciele Wydziału Zarządzania Kryzysowego, Ochrony Ludności, Spraw Obronnych i Pionu Ochrony,
 - b) Przedstawiciel Wydziału Administracyjnego,
 - c) Przedstawiciel Wydziału Budżetu i Księgowości,
 - d) Przedstawiciel Wydziału Radców Prawnych,
 - e) Inni niezbędni przedstawiciele Kierujących Zespołami Wspomagającymi Szczecbla Miejskiego.
5. W skład **Grupy Opieki Zdrowotnej i Pomocy Socjalno – Bytowej** wchodzi:
- 1) **Kierownik** – Naczelnik Wydziału Spraw Społecznych i Zdrowia – koordynator pomocy humanitarnej i społecznej.
 - 2) **Członkowie:**
 - a) Naczelnik Wydziału Gospodarki Lokalowej – koordynator ewakuacji,
 - b) Rzecznik Prasowy Urzędu Miasta – koordynator polityki informacyjnej,
 - c) Przedstawiciel Miejskiego Ośrodka Pomocy Społecznej w Tychach,
 - d) Przedstawiciel Miejskiego Zarządu Oświaty w Tychach,
 - e) Przedstawiciel Powiatowego Inspektora Sanitarnego w Tychach,
 - f) Przedstawiciel Szpitala Miejskiego w Tychach,
 - g) Przedstawiciele PCK oraz innych organizacji humanitarnych,
 - h) Inni niezbędni przedstawiciele Kierujących Zespołami Wspomagającymi Szczecbla Miejskiego,
6. Wewnętrzna strukturę organizacyjną Powiatowego Zespołu Reagowania Kryzysowego w Tychach przedstawia schemat graficzny stanowiący załącznik Nr 1 do zarządzenia.
7. Jeżeli osoby funkcyjne wymienione w § 2 i 3 nie pełnią obowiązków służbowych, wówczas zastępują ich w składzie Zespołu osoby aktualnie pełniące ich obowiązki.
8. W skład grup roboczych o charakterze czasowym, o których mowa w § 3, ust.3, 4, 5 mogą wchodzić oddelegowani przedstawiciele Kierujących Zespołami Wspomagającymi Szczecbla Miejskiego organizowanych doraźnie według decyzji Szefa Zespołu – wyszczególnieni w załączniku nr.1 do zarządzenia.
9. Grupy o charakterze czasowym, tworzy Szef Zespołu, w zależności od potrzeb w składzie zaproponowanym przez ich kierowników (koordynatorów funkcyjnych).
10. Zasady działania Zespołu i szczegółowe zadania grup roboczych określa Regulamin Pracy zespołu stanowiący załącznik Nr 2 do zarządzenia.

§ 4

1. Decyzję o uruchomieniu pracy Zespołu podejmuje Prezydent Miasta w przypadku wystąpienia zagrożeń:
 - a) epidemiologicznych,
 - b) epizootycznych,
 - c) epifitozotycznych,
 - d) radiacyjnych,

- e) zakłócenia porządku prawnego w wyniku konfliktu społecznego lub politycznego,
 - f) zaistnienia sytuacji kryzysowej lub stanu kryzysowego obejmującego znaczny obszar miasta
2. Zwalczanie zagrożeń oraz likwidację ich skutków Zespół realizuje w przyjętym systemie decyzyjnym poprzez jednostki wykonawcze wyszczególnione w "Planie Reagowania Kryzysowego Miasta Tychy" w zakresie następujących działań reagowania kryzysowego:
- a) wykrywania zagrożeń i alarmowania ,
 - b) ratownictwa,
 - c) ewakuacji,
 - d) bezpieczeństwa i porządku publicznego,
 - e) pomocy humanitarnej i społecznej,
 - f) zabezpieczenia medycznego,
 - g) ochrony środowiska,
 - h) ochrony rolnictwa,
 - i) zabezpieczenia logistycznego,
 - j) odbudowy,
 - k) polityki informacyjnej,

§5

1. Pracą Zespołu kieruje Szef, a w razie jego nieobecności - Zastępca - koordynator programów kryzysowych.
2. W przypadku zaistnienia okoliczności uniemożliwiających sprawowanie obowiązków przez Zastępcę, Szef Zespołu wyznacza spośród członków Zespołu osobę pełniącą obowiązki Zastępcy.

§6

1. Zespół realizuje swoje zadania zgodnie z "Rocznym Planem Pracy" zatwierdzonym przez Prezydenta Miasta stanowiącym załącznik Nr 3 do zarządzenia.
2. **Do zadań Szefa Zespołu należy w szczególności:**
 - a) zatwierdzanie rocznego planu pracy,
 - b) przygotowanie planu pracy zespołu,
 - c) ustalanie przedmiotu i terminu posiedzeń,
 - d) przewodniczenie posiedzeniom,
 - e) zapraszanie na posiedzenia osób nie będących członkami Zespołu,
 - f) inicjowanie i organizowanie prac Zespołu,
 - g) opracowanie Regulaminu Pracy Zespołu.
3. **Do zadań zespołu należy:**
 - a) monitorowanie występujących klęsk żywiołowych i prognozowanie rozwoju sytuacji,
 - b) realizowanie procedur i programów reagowania kryzysowego,
 - c) opracowanie i aktualizowanie planów reagowania kryzysowego,
 - d) planowanie wsparcia jednostek organizacyjnych prowadzących samodzielnie działania ratownicze,
 - e) przygotowanie warunków, umożliwiających koordynację pomocy humanitarnej,
 - f) realizowanie polityki informacyjnej, związanej z sytuacją kryzysową

§ 7

Obsługę kancelaryjno – biurową Zespołu oraz obiegu dokumentów zapewnia Wydział Zarządzania Kryzysowego, Ochrony Ludności, Spraw Obronnych i Pion Ochrony, Urzędu Miasta Tychy.

§ 8

Traci moc Zarządzenie Nr 0152/68/2003 Prezydenta Miasta Tychy z dnia 25 kwietnia 2003r. w sprawie powołania Powiatowego Zespołu Reagowania Kryzysowego w Tychach.

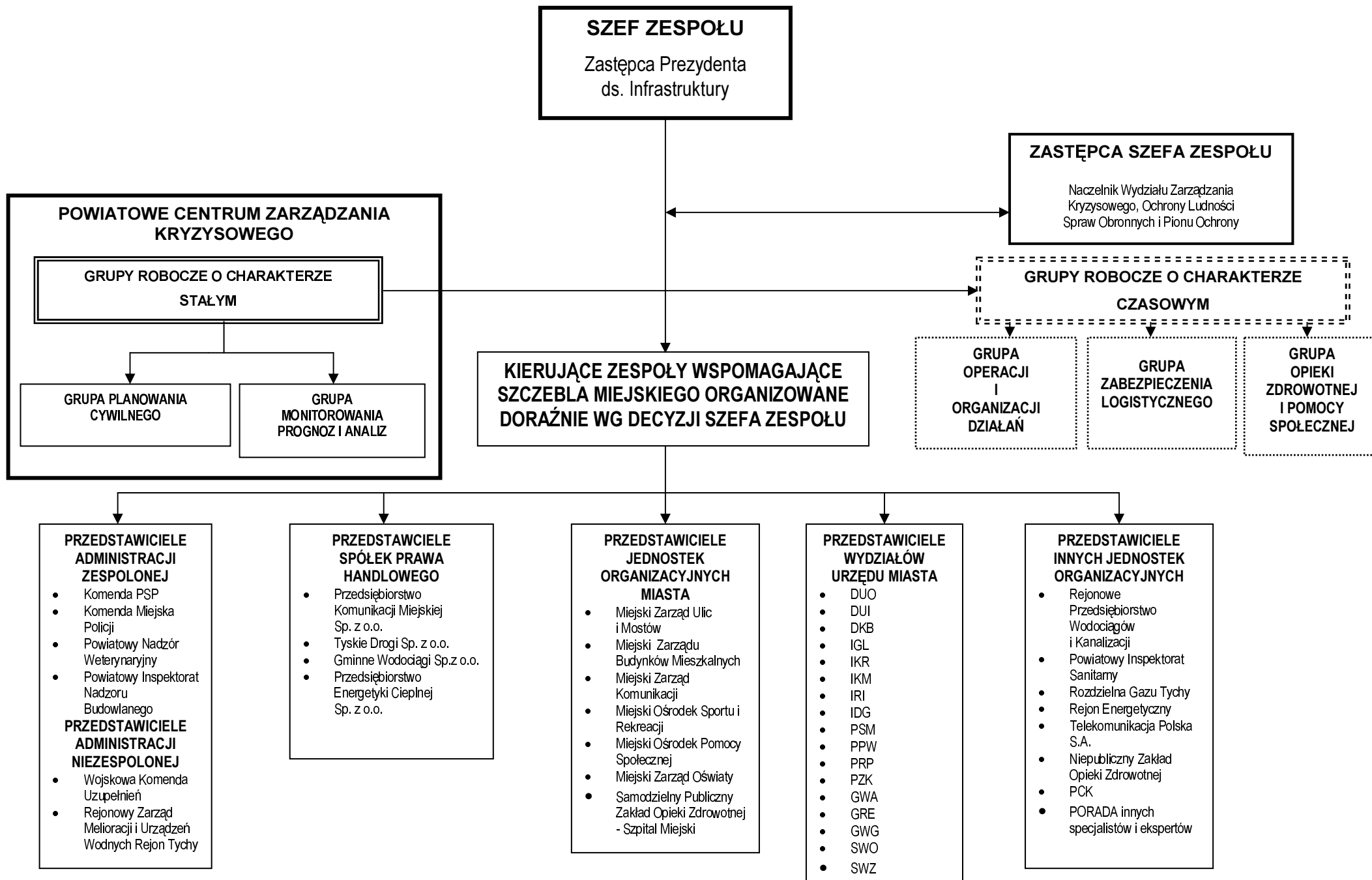
§ 9

Wykonanie Zarządzenia powierza się Zastępcy Prezydenta ds. Infrastruktury.

§ 10

Zarządzenie wchodzi w życie z dniem podpisania i podlega publikacji w Biuletynie Informacji Publicznej.

STRUKTURA ORGANIZACYJNA POWIATOWEGO ZESPOŁU REAGOWANIA KRYZYSOWEGO W TYCHACH



REGULAMIN PRACY POWIATOWEGO ZESPOŁU REAGOWANIA KRYZYSOWEGO

I. Postanowienia ogólne

§ 1

Regulamin pracy Powiatowego Zespołu Reagowania Kryzysowego, zwanego dalej „Zespołem”, określa tryb i zakres jego działania.

§ 2

Zespół realizuje zadania, określone w § 6 Zarządzenia Prezydenta Miasta Tychy Nr 0152/38/04 z dnia 16 czerwca 2004 r. w sprawie powołania Powiatowego Zespołu Reagowania Kryzysowego, zwanego dalej – „Zespołem”.

§ 3

Posiedzeniom Zespołu, przewodniczy jego Szef.
Szef Zespołu, może powierzyć prowadzenie posiedzeń Zespołu Zastępcy,

II. Sprawy formalno – organizacyjne.

§ 4

1. Posiedzenia Zespołu, zwołuje Szef Zespołu, w zależności od potrzeb, jednak nie rzadziej niż raz na kwartał.
2. Posiedzenia Zespołu, odbywają się w składzie:
 - a) Szef Zespołu,
 - b) Zastępca Szefa Zespołu,
 - c) Kierownicy Grup Roboczych,
3. W razie powstania klęski żywiołowej lub zdarzenia noszącego znamiona klęski żywiołowej, Szef Zespołu może zwołać posiedzenie w pełnym składzie lub ograniczonym do osób właściwych ze względu na występujące zagrożenia.
4. W przypadkach, wymagających natychmiastowej analizy i oceny zagrożeń, Szef Zespołu zarządza posiedzenie Zespołu, na którym dokonywana jest wstępna kwalifikacja problemu, w następującym składzie:
 - a) Szef Zespołu
 - b) Zastępcy Szefa Zespołu
 - c) Kierownicy Grup Roboczych
5. Przedkładane przez członków Powiatowego Zespołu koncepcje likwidacji zagrożeń i usuwania ich skutków po analizie, są wdrażane decyzjami Szefa Zespołu po akceptacji Prezydenta Miasta.
6. Posiedzenie Zespołu, może być zwołane również na wniosek członków Zespołu.
7. Z posiedzenia Zespołu, sporządza się protokół.

§ 5

Powiatowy Zespół Reagowania Kryzysowego, realizuje następujące zadania, określone w § 6 Zarządzenia, a w szczególności:

1. W fazie zapobiegania – Zespół podejmuje działania, które redukują lub eliminują prawdopodobieństwo wystąpienia klęski żywiołowej albo w znacznym stopniu ograniczają jej skutki.
2. W fazie przygotowania – Zespół podejmuje działania planistyczne, dotyczące sposobów reagowania na czas wystąpienia klęski żywiołowej a także działania, mające na celu powiększenie sił i środków niezbędnych do prowadzenia akcji ratowniczych.
3. W fazie reagowania – Zespół podejmuje działania, polegające na dostarczaniu pomocy poszkodowanym, zahamowaniu rozwoju występujących zagrożeń oraz ograniczaniu strat i zniszczeń.
4. W fazie odbudowy – Zespół podejmuje działania, polegające na odbudowie zapasów służb ratowniczych oraz odtworzeniu infrastruktury miasta. Podejmuje przedsięwzięcia w zakresie zabezpieczenia warunków bytowych dla poszkodowanej ludności.

§ 6

1. Zadania dla Grup Roboczych:

1) Grupy Robocze o charakterze Stałym:

a) Grupa Planowania Cywilnego:

- dokonywanie oceny sytuacji związanej z ochroną i bezpieczeństwem ludności i jej mienia,
- planowanie możliwości wspierania prowadzonych działań ratowniczych,
- planowanie i koordynacja wykorzystania sił i środków uczestniczących w akcji ratowniczej,
- planowanie działań zabezpieczających w programach rozwoju miasta, planach

- zagospodarowania przestrzennego,
- planowanie i realizacja wskaźników, zapewniających bezpieczeństwo i ochronę ludności,
- organizowanie współpracy z instytucjami i jednostkami na terenie miasta na rzecz poprawy bezpieczeństwa ,
- zapewnienie obsługi informacyjno – prasowej,
- doskonalenie procedur zarządzania kryzysowego we wszystkich jego fazach,
- wdrażanie programów reagowania kryzysowego;

b) Grupy Monitorowania, Prognoz i Analiz:

- opracowanie oraz przedkładanie priorytetów działań, w zakresie doskonalenia i poprawy zarządzania kryzysowego na terenie miasta,
- analiza przygotowań do ochrony ludności przed zagrożeniami,
- ocena warunków meteorologicznych ich wpływ na zagrożenia ludności oraz usuwanie skutków powstałych nadzwyczajnych zagrożeń,
- ocena i analiza występujących zagrożeń dla ludności i mienia na terenie miasta,
- przedstawienie propozycji działań profilaktycznych minimalizujących skutki występujących zagrożeń,
- przygotowanie wniosków w zakresie zapewnienia bezpieczeństwa i porządku publicznego,
- dokonywanie analizy powstałej sytuacji i sprawne wypracowanie propozycji decyzji w przypadku wystąpienia zagrożeń;

2) Grupy Robocze o Charakterze Czasowym:

a) Grupa Operacji i Organizacji Działań:

- kierowanie i koordynowanie działaniami służb podczas prowadzenia działań ratowniczych,
- prognozowanie najbardziej prawdopodobnych wariantów rozwoju sytuacji w działaniach ratowniczych,
- koordynowanie prac w zakresie minimalizowania skutków potencjalnych zagrożeń,
- zapewnienie współdziałania ze Starostwem Bieruńsko - Lędzińskim w zakresie zapobiegania i usuwania skutków zagrożeń,
- zapewnienie systemu łączności z wszystkimi podmiotami, zaangażowanymi w realizację przedsięwzięć reagowania kryzysowego,
- zapewnienie bezpieczeństwa i porządku publicznego w trakcie prowadzonych działań ratowniczych;

b) Grupa Zabezpieczenia Logistycznego:

- zapewnienie możliwości kwaterunkowych, wyżywienia i higieny dla zagrożonej ludności,
- podejmowanie i organizowanie przedsięwzięć na rzecz zapewnienia właściwych warunków sanitarnych higienicznych ludności,
- organizowanie i utrzymanie niezbędnej bazy magazynowej materiałów i sprzętu do prowadzenia skutecznych działań ratowniczych,
- planowanie i zaspokajanie potrzeb ludności w wodę w warunkach szczególnych,
- zabezpieczenie potrzeb i wymogów w warunkach prowadzonych działań ratowniczych dla Powiatowego Zespołu Reagowania Kryzysowego;

c) Grupa Opieki Zdrowotnej i Pomocy Socjalno – Bytowej:

- ocena funkcjonowania zakładów opieki zdrowotnej w warunkach zagrożenia ludności na terenie miasta,
- podejmowanie przedsięwzięć na rzecz poprawy opieki zdrowotnej,
- wykorzystywanie organizacji społecznych do niesienia pomocy ludności poszkodowanej,
- przedkładanie propozycji i wniosków na rzecz poprawy opieki zdrowotnej i pomocy socjalno - bytowej na terenie miasta,
- inicjowanie i niesienie pomocy dla ludności dotkniętej nadzwyczajnymi zagrożeniami.

§ 7

Dokumentację działań i prac Powiatowego Zespołu, stanowi:

- a) roczny plan pracy,
- b) plan reagowania kryzysowego,
- c) plan ćwiczeń,
- d) protokoły posiedzeń grup roboczych o charakterze stałym i czasowym,
- e) raporty bieżące i okresowe,
- f) kraty zdarzeń, w przypadku uruchomienia grupy roboczej o charakterze czasowym, raporty odbudowy,
- g) inne, niezbędne dokumenty prac Powiatowego Zespołu.

§ 8

Szef Zespołu decyduje o zakresie przekazywania informacji środkom masowego przekazu. Prawo udzielania informacji przysługuje wyłącznie Szefowi Zespołu lub Rzecznikowi Prasowemu Urzędu Miasta.

§ 9

Alarmowanie i powiadamianie członków Zespołu, odbywa się na polecenie Szefa Zespołu.

§ 10

Naczelnik Wydziału Zarządzania Kryzysowego, Ochrony Ludności, Spraw Obronnych i Pion Ochrony we współdziałaniu z Komendantem Straży Miejskiej opracuje instrukcje alarmowania i powiadamiania – stanowiącą załącznik do Planu Reagowania Kryzysowego.

ROCZNY PLAN PRACY
POWIATOWEGO ZESPOŁU REAGOWANIA KRYZYSOWEGO NA 2004 ROK

LP.	NAZWA PRZEDSIĘWZIĘCIA	TERMIN	ODPOWIEDZIALNY	UWAGI
1	Opracowanie Zarządzenia Prezydenta Miasta o powołaniu Powiatowego Zespołu Reagowania Kryzysowego	czerwiec	Naczelnik Wydziału Zarządzania Kryzysowego, Ochrony Ludności, Spraw Obronnych i Pionu Ochrony	
2	Opracowanie Zasad Funkcjonowania Powiatowego Centrum Ratowniczego w czasie klęski żywiołowej (załącznik Nr 4)	25.06-15.07.04	Komendant PSP	
3	Opracowanie Regulaminu Pracy Zespołu (załącznik Nr2)	czerwiec	Naczelnik Wydziału Zarządzania Kryzysowego, Ochrony Ludności, Spraw Obronnych i Pionu Ochrony	
4	Opracowanie Planu Pracy Zespołu na 2004 rok	do 30.06.04r.	Naczelnik Wydziału Zarządzania Kryzysowego, Ochrony Ludności, Spraw Obronnych i Pionu Ochrony	
5	Przesłanie Zarządzenia Prezydenta o powołaniu PZRK do osób, podmiotów wchodzących w skład zespołu (wg rozdzielnika)	do 30.06.04r.	Naczelnik Wydziału Zarządzania Kryzysowego, Ochrony Ludności, Spraw Obronnych i Pionu Ochrony	
6	Zatwierdzenie Planu Reagowania Kryzysowego przez Wojewodę	III kwartał	Naczelnik Wydziału Zarządzania Kryzysowego, Ochrony Ludności, Spraw Obronnych i Pionu Ochrony	
7	Zapoznanie Zespołu z opracowaną dokumentacją zespołu	wrzesień	Naczelnik Wydziału Zarządzania Kryzysowego, Ochrony Ludności, Spraw Obronnych i Pionu Ochrony	
8	Posiedzenia Zespołu (jeden raz na kwartał, wg oddzielnego planu)	1xna kwartał	Szef Zespołu	
9	Ocena realizacji zadań w 2004 roku.	grudzień	Szef Zespołu	
10	Opracowanie Roczego Planu Pracy Zespołu na 2005 rok.	grudzień	Naczelnik Wydziału Zarządzania Kryzysowego, Ochrony Ludności, Spraw Obronnych i Pionu Ochrony	

REGULAMIN ORGANIZACYJNY POWIATOWEGO CENTRUM RATOWNICZEGO W TYCHACH

I. ORGANIZACJA I ZASADY FUNKCJONOWANIA POWIATOWEGO CENTRUM RATOWNICZEGO W TYCHACH

1. Powiatowe Centrum Ratownicze w Tychach, zwane dalej PCR prowadzi prace mające na celu zapewnienie warunków służących koordynacji prowadzonych działań w przypadku wystąpienia stanu klęski żywiołowej oraz innych nadzwyczajnych zagrożeń na terenie miasta Tychy oraz powiatu Bieruńsko-Lędzińskiego, w tym koordynacji prac związanych z organizacją systemu zarządzania kryzysowego poprzez :
 - a) przyjmowanie, analizowanie i ewidencjonowanie napływających informacji o sytuacji w mieście Tychy i powiecie Bieruńsko-Lędzińskim,
 - b) współpracę z jednostkami administracji rządowej, samorządowej, zespolonej oraz instytucji realizującymi monitorowanie stanu środowiska i zagrożeń,
 - c) alarmowanie i ostrzeganie ludności,
 - d) organizację systemu łączności dla potrzeb Prezydenta Miasta Tychy oraz Starosty Powiatu Bieruńsko – Lędzińskiego
 - e) gromadzenie i aktualizację baz danych dla potrzeb koordynacji działań w sytuacjach wystąpienia stanu klęski żywiołowej,
 - f) kontrolę i utrzymanie w sprawności sprzętu przeznaczonego do łączności rządowej, samorządowej i koordynacji ratownictwa, a także współdziałania ze strażami, służbami i inspekcjami na terenie miasta Tychy i powiatu Bieruńsko – Lędzińskiego.
2. Powiatowe Centrum Ratownicze funkcjonuje w Komendzie Miejskiej Państwowej Straży Pożarnej w Tychach i jest podporządkowane bezpośrednio:
 - a) pod względem operacyjnym – Komendantowi Miejskiemu PSP w Tychach,
 - b) pod względem merytorycznym – Prezydentowi Miasta Tychy i Staroście Bieruńsko-Lędzińskiemu,
3. Powiatowe Centrum Ratownicze w czasie ogłoszenia stanu klęski żywiołowej przekształca się w stanowisko kierowania Prezydenta Miasta Tychy i Starosty Bieruńsko-Lędzińskiego.
4. Służba dyżurna w PCR pełniona jest w systemie zmianowym przez dyspozytorów dyżurnych wchodzących w skład etatowej służby dyżurnej w Komendzie Miejskiej Państwowej Straży Pożarnej w Tychach uzupełnionej w razie potrzeby przez pracowników Urzędu Miasta Tychy oraz Starostwa Bieruńsko-Lędzińskiego.
5. Służbę dyżurną stanowią :
 - a) dyżurni operacyjni powiatów,
 - b) pomocnicy dyżurnych operacyjnych powiatów (wyznaczeni w razie potrzeby przez Prezydenta lub Starostę).

II. ZADANIA POWIATOWEGO CENTRUM RATOWNICZEGO

Do podstawowych zadań PCR należy:

1. Realizacja zadań służby dyżurnej Prezydenta/Starosty w zakresie:
 - a) zbierania danych dotyczących funkcjonowania miasta Tychy i powiatu Bieruńsko - Lędzińskiego, przetwarzanie ich, a w sytuacji zagrożenia przekazywanie odpowiednim instytucjom odpowiedzialnym za reagowanie,
 - b) przekazywanie informacji i decyzji Prezydenta Miasta i Starosty Bieruńsko-Lędzińskiego a terenowymi organizacjami administracji samorządowej, zespolonej oraz współdziałającymi podmiotami gospodarczymi zgodnie z podległością terytorialną.
2. Utrzymywanie stałej łączności z jednostkami nadrzędnymi, współdziałającymi i podległymi w zakresie całokształtu funkcjonowania miasta Tychy i powiatu Bieruńsko-Lędzińskiego.
3. Gromadzenie i aktualizacja baz danych dla zapewnienia kompleksowej obsługi PCR w zakresie nałożonych zadań.
4. Współpraca z gminami oraz instytucjami odpowiedzialnymi za monitorowanie stanu środowiska.
5. Współpraca z ościennymi PCR oraz właściwymi komórkami administracji samorządowej, zespolonej i niezespolonej zajmującymi się działaniami w czasie stanu klęski żywiołowej.
6. Analiza sytuacji zagrożeń na terenie miasta Tychy oraz powiatu Bieruńsko-Lędzińskiego na podstawie informacji zbieranych z gmin, stanowisk kierowania służb ratowniczych, środków masowego przekazu ostrzeżeń oraz służb komunalnych, energetycznych, gazowniczych i innych odpowiedzialnych za poprawne funkcjonowanie gospodarki i społeczeństwa miasta Tychy i powiatu Bieruńsko-Lędzińskiego.
7. Przekazywanie informacji i poleceń przełożonych mających na celu koordynację działań ratowniczych oraz likwidujących skutki zdarzeń w/g udzielonych uprawnień.

III. OBOWIĄZKI DYŻURNYCH POWIATOWEGO CENTRUM RATOWNICZEGO

1. Dyżurni operacyjni powiatów:
 - a) podczas przyjmowania dyżuru zobowiązani są sprawdzić stan i ilość wyposażenia technicznego zapoznać się z dokumentacją dotyczącą przebiegu poprzedniego dyżuru, stanu kontynuowania akcji ratowniczych,
 - b) przyjmują zgłoszenia o zdarzeniach z terenu miasta Tychy i powiatu Bieruńsko-Lędzińskiego, sporządzają meldunki i prowadzą ich ewidencję,
 - c) obsługują urządzenia łączności, sprzęt komputerowy i inne środki techniczne znajdujące się na wyposażeniu PCR;
 - d) odpowiadają za aktualizowanie baz danych w zakresie koniecznym do prawidłowej realizacji zadań PCR,
 - e) przekazują dyżurnym przejmującym służbę stan i ilość wyposażenia PCR oraz udzielają wszelkich informacji dotyczących działań niezbędnych do pełnienia dyżuru, wynikających z niniejszego zakresu obowiązków.
 - f) zbierają informacje dotyczące funkcjonowania miasta i powiatu, odpowiadają za przekazywanie ich w postaci codziennych meldunków dla Prezydenta, Starosty, a także Centrum Zarządzania Kryzysowego Wojewody.
2. Pomocnik dyżurnego operacyjnego powiatu (wyznaczony w sytuacjach wystąpienia zdarzeń o znamionach kryzysu przez Prezydenta lub Starostę):
 - a) podczas przejmowania dyżuru zapoznaje się z dokumentacją dotyczącą przebiegu służby za poprzedni dyżur i zadaniami wymagającymi dalszej realizacji, a także ze stanem urządzeń technicznych. Przyjęcie dyżuru potwierdza w raporcie dyżurnego operacyjnego powiatu,
 - b) zapewnia obieg informacji pomiędzy Prezydentem/ Starostą, a także przekazuje informacje i decyzje do organów administracji zespolonej i samorządowej oraz współdziałających jednostek organizacyjnych,
 - c) realizuje zadania i polecenia i polecenia Prezydenta i Starosty wynikające z zaistniałej sytuacji,
 - d) utrzymuje stałą łączność pomiędzy PCR a Prezydentem i Starostą oraz jednostkami nadrzędnymi, współdziałającymi i podległymi w zakresie funkcjonowania miasta/powiatu podczas wystąpienia kryzysu,
 - e) bieżąco informuje stałą służbę dyżurną PCR o podjętych działaniach przez Prezydenta i Starostę.
 - f) gromadzi i aktualizuje bazy danych dla zapewnienia kompleksowej realizacji zadań przez PCR,
 - g) współpracuje z ościennymi PCR oraz instytucjami monitorującymi stan środowiska,
 - h) analizuje zagrożenia występujące na terenie miasta Tychy, powiatu Bieruńsko-Lędzińskiego na podstawie zebranych informacji z ościennych Powiatowych Centrum Zarządzania Kryzysowego, stanowisk kierowania służb ratowniczych, środków masowego przekazu, służb komunalnych oraz systemu monitoringu środowiska,
 - i) wykonuje inne polecenia Prezydenta i Starosty lub przełożonych w zakresie zadań nałożonych na PCR,
 - j) sprawuje nadzór nad dokumentacją PCR,
 - k) odpowiada za przygotowanie „Raportu z przebiegu służby” i za przekazywanie spraw i zadań wymagających podjęcia dalszych działań.

IV. WYPOSAŻENIE POWIATOWEGO CENTRUM RATOWNICZEGO W ŚRODKI TECHNICZNE

Opiera się na sprzęcie będącym na wyposażeniu KM PSP w Tychach :

- a) łączności telefonicznej sieci publicznej TPSA i innych operatorów publicznych a także komercyjnych,
- b) sieciach radiowych w tym radiokomunikacyjnej sieci kierowania Wojewody,
- c) sieci łączności z służbami komunalnymi,
- d) łączności faksowej i internetowej,
- e) radiowych systemach uruchamiania syren,
- f) sprzęcie komputerowym,

V. WYPOSAŻENIE POWIATOWEGO CENTRUM RATOWNICZEGO W DOKUMENTACJĘ

1. Mapa administracyjna miasta Tychy, powiatu Bieruńsko-Lędzińskiego z naniesionymi danymi w/g odrębnych ustaleń.
2. Procedury postępowania w określonych sytuacjach kryzysowych.
3. Bazy teleadresowe, niezbędne do realizacji zadań stojących przed PCZK.
4. Bazy innych danych w tym TSP na terenie miasta Tychy i powiatu Bieruńsko-Lędzińskiego.
5. Baza lokalizacji elementów systemu alarmowania, ostrzegania.
6. Instrukcje, wytyczne, regulaminy itp. dokumenty niezbędne bądź ułatwiające realizację zadań PCZK.

VI. POSTANOWIENIA KOŃCOWE

1. Praca w PCR w warunkach codziennych odbywa się w oparciu o postanowienia „Regulaminu organizacyjnego”.
2. Praca PCR w przypadku wystąpienia zdarzeń o znamionach kryzysu odbywa się na dotychczasowych zasadach zwiększony o dyżur pomocnika dyżurnego operacyjnego powiatu, którego harmonogram służb zatwierdza Prezydent i Starosta.
3. Dyżur pomocnika dyżurnego operacyjnego powiatu pełniony jest w systemie dwuzmianowym w godzinach 08.00 – 20.00 oraz 20.00 – 08.00.