



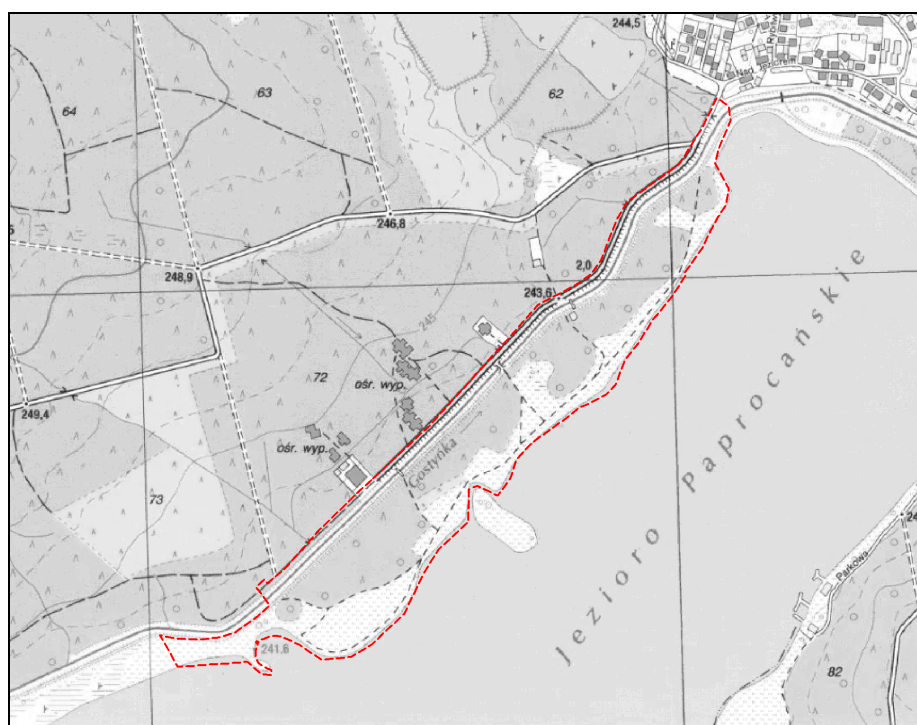
# Geologic

44-203 Rybnik, Strzelecka 78

Tel: 502773557

email: geologic1@wp.pl

## PROGNOZA ODDZIAŁYWANIA NA ŚRODOWISKO MIEJSCOWEGO PLANU ZAGOSPODAROWANIA PRZESTRZENNEGO DLA OBSZARU W REJONIE ULICY NAD JEZIOREM ORAZ PÓŁNOCNO-ZACHODNIEGO BRZEGU JEZIORA PAPROCAŃSKIEGO W TYCHACH – ETAP I



**Zleceniodawca:** Urząd Miasta Tychy  
Aleja Niepodległości 49  
43-100 Tychy

**Autor:** mgr Tomasz Miłowski

**Data wykonania:** marzec 2019 r.

## SPIS TREŚCI

1. WPROWADZENIE .....	4
1.1 CEL, ZAKRES PRACY, POWIĄZANIA Z INNYMI DOKUMENTAMI .....	4
1.2 METODY ZASTOSOWANE PRZY SPORZĄDZANIU PROGNOZY.....	5
1.3 CELE OCHRONY ŚRODOWISKA USTANOWIONE NA SZCZEBŁU MIĘDZYNARODOWYM, WSPÓLNOTOWYM I KRAJOWYM, ISTOTNE Z PUNKTU WIDZENIA PROJEKTOWANEGO DOKUMENTU, ORAZ SPOSOBY, W JAKICH TE CELE I INNE PROBLEMY ŚRODOWISKA ZOSTAŁY UWZGLĘDNIONE PODCZAS OPRACOWYWANIA DOKUMENTU.....	6
1.4 USTALENIA I GŁÓWNE CELE PROJEKTU MIEJSCOWEGO PLANU ZAGOSPODAROWANIA PRZESTRZENNEGO .....	6
2. CHARAKTERYSTYKA ŚRODOWISKA.....	8
2.1 POŁOŻENIE FIZYCZNO-GEOGRAFICZNE.....	8
2.2 BUDOWA GEOLOGICZNA .....	8
2.3 WODY POWIERZCHNIOWE.....	8
2.4 WODY PODZIEMNE .....	10
2.5 KLIMAT .....	11
2.6 POWIERZCHNIA ZIEMI.....	11
2.6.1 UKSZTAŁTOWANIE TERENU, ZAGROŻENIE OSUWISKOWE .....	12
2.6.2 GLEBY .....	13
2.7 ZASOBY NATURALNE.....	14
2.8 PRZYRODA OŻYWIONA .....	14
2.9 OBSZARY CHRONIONE NA PODSTAWIE USTAWY Z 16 KWIECZNIA 2004 O OCHRONIE PRZYRODY	15
2.10 KRAJOBRAZ .....	15
2.11 ZABYTKI I OBIEKTY O WARTOŚCIACH KULTUROWYCH.....	15
3. OCENA POTENCJALNYCH ZMIAN STANU ŚRODOWISKA PRZY BRAKU REALIZACJI USTALEŃ PLANU	15
4. ISTNIEJĄCE PROBLEMY OCHRONY ŚRODOWISKA ISTOTNE Z PUNKTU WIDZENIA REALIZACJI PROJEKTOWANEGO DOKUMENTU, W SZCZEGÓLNOŚCI DOTYCZĄCE OBSZARÓW PODLEGAJĄCYCH OCHRONIE NA PODSTAWIE USTAWY Z DNIA 16 KWIECZNIA 2004 R. O OCHRONIE PRZYRODY.....	15
5. SKUTKI DLA ŚRODOWISKA WYNIKAJĄCE Z REALIZACJI USTALEŃ PLANU .....	16
5.1 WPŁYW NA WODY POWIERZCHNIOWE.....	16
5.2 WPŁYW NA WODY PODZIEMNE .....	17
5.3 WPŁYW NA KLIMAT .....	17
5.4 POWIERZCHNIA ZIEMI.....	17
5.4.1 WPŁYW NA UKSZTAŁTOWANIE TERENU .....	17
5.4.2 WPŁYW NA GLEBY.....	17
5.5 WPŁYW NA ZASOBY NATURALNE.....	18
5.6 WPŁYW NA PRZYRODĘ OŻYWIONĄ.....	18

<b>5.7 WPŁYW NA OBSZARY CHRONIONE NA PODSTAWIE USTAWY Z 16 KWIETNIA 2004 O OCHRONIE PRZYRODY .....</b>	<b>18</b>
<b>5.8 WPŁYW NA KRAJOBRAZ .....</b>	<b>19</b>
<b>5.9 WPŁYW NA ZABYTKI I OBIEKTY O WARTOŚCIACH KULTUROWYCH.....</b>	<b>19</b>
<b>5.10 WPŁYW NA WARUNKI I JAKOŚĆ ŻYCIA MIESZKAŃCÓW .....</b>	<b>19</b>
<b>5.10.1 JAKOŚĆ POWIETRZA ATMOSFERYCZNEGO.....</b>	<b>19</b>
<b>5.10.2 KLIMAT AKUSTYCZNY .....</b>	<b>20</b>
<b>5.10.3 POLA ELEKTROMAGNETYCZNE .....</b>	<b>21</b>
<b>5.10.4 GOSPODARKA ODPADAMI .....</b>	<b>21</b>
<b>5.10.5 ZAGROŻENIE POWODZIOWE .....</b>	<b>21</b>
<b>5.10.6 ZAGROŻENIE OSUWISKOWE .....</b>	<b>22</b>
<b>6. PRZEWIDYWANE MOŻLIWOŚCI TRANSGRANICZNEGO ODDZIAŁYWANIA NA ŚRODOWISKO .....</b>	<b>22</b>
<b>7. ROZWIĄZANIA MAJĄCE NA CELU ZAPOBIEGANIE, OGRANICZANIE LUB KOMPENSACJE PRZYRODNICZĄ NEGATYWNYCH ODDZIAŁYWAŃ NA ŚRODOWISKO .....</b>	<b>22</b>
<b>8. MOŻLIWOŚCI ROZWIĄZAŃ ALTERNATYWNYCH DLA OBSZARU NATURA 2000 .....</b>	<b>23</b>
<b>9. PROPOZYCJE DOTYCZĄCE PRZEWIDYWANYCH METOD ANALIZY SKUTKÓW REALIZACJI POSTANOWIEŃ PROJEKTOWANEGO PLANU ORAZ CZĘSTOTLIWOŚCI JEJ PRZEPROWADZANIA .....</b>	<b>24</b>
<b>10. STRESZCZENIE W JĘZYKU NIESPECJALISTYCZNYM.....</b>	<b>25</b>
<b>11. LITERATURA .....</b>	<b>30</b>
<b>12. DOKUMENTACJA FOTOGRAFICZNA .....</b>	<b>30</b>

#### **Spis załączników**

**Rys. 1 Położenie geograficzne analizowanego terenu**

**Rys. 2 Wskazanie terenów z możliwością urbanizacji**

Oświadczenie zgodnie z art. 51 ust. 2 pkt 1 lit. f ustawy z dnia 3 października 2008 r. o udostępnianiu informacji o środowisku i jego ochronie, udziale społeczeństwa w ochronie środowiska oraz o ocenach oddziaływania na środowisko (tj. Dz. U. z 2018 r. poz. 2081 ze zm.).

Oświadczam, że ja, Tomasz Miłowski spełniam wymagania o których mowa w art. 74a ust. 2 pkt 1 i 2 ww. ustawy: w 2003 r. ukończyłem studia wyższe z dziedziny geologii oraz w 2011 r. studia podyplomowe z zakresu prawnych problemów górnictwa i ochrony środowiska. W latach 2005 – 2019 wykonałem lub brałem udział w wykonaniu kilkuset prognoz oddziaływania na środowisko, raportów oddziaływania na środowisko oraz innych opracowań dotyczących ochrony środowiska. Jestem świadomy odpowiedzialności karnej za złożenie fałszywego oświadczenia.

## **1. WPROWADZENIE**

### **1.1 CEL, ZAKRES PRACY, POWIĄZANIA Z INNYMI DOKUMENTAMI**

Przedmiotem opracowania jest prognoza oddziaływania na środowisko miejscowego planu zagospodarowania przestrzennego miasta Tychy dla obszaru w rejonie: ulicy Nad Jeziorem oraz północno-zachodniego brzegu Jeziora Paprocańskiego w Tychach.

Obowiązek sporządzenia prognozy oddziaływania na środowisko miejscowego planu zagospodarowania przestrzennego wynika z przepisu art. 51 ust 1 ustawy z dnia 3 października 2008 r. o udostępnianiu informacji o środowisku i jego ochronie, udziale społeczeństwa w ochronie środowiska oraz o ocenach oddziaływania na środowisko (t.j. Dz. U. z 2018 r. poz. 2081 ze zm.).

Podstawowym celem prognozy jest wykazanie, czy ustalenia miejscowego planu zagospodarowania przestrzennego fragmentu gminy wpłyną na środowisko, a jeśli tak, to w jakim stopniu spowodują powstanie oddziaływań o charakterze znaczącym. Ze względu na dużą złożoność zjawisk przyrodniczych, ograniczony zakres rozpoznania środowiska oraz ogólny charakter dokumentów planistycznych, ocena potencjalnych przekształceń środowiska, wynikających z projektowanego przeznaczenia terenu ma formę prognozy. Prognoza nie jest dokumentem rozstrzygającym o słuszności realizacji zamierzeń inwestycyjnych przewidzianych ustaleniami planu, a jedynie przedstawia prawdopodobne skutki, jakie niesie za sobą realizacja ustaleń planu na poszczególne komponenty środowiska w ich wzajemnym powiązaniu, w szczególności na ekosystemy, krajobraz, a także na ludzi, dobra materialne oraz dobra kultury.

Niniejsza prognoza została sporządzona w oparciu o wymogi wynikające z przepisu art. 51 ust 2 ustawy z dnia 3 października 2008 r. o udostępnianiu informacji o środowisku i jego ochronie, udziale społeczeństwa w ochronie środowiska oraz o ocenach oddziaływania na środowisko (t.j. Dz. U. z 2018 r. poz. 2081 ze zm.).

Zgodnie z wyżej wymienionym artykułem sporządzana prognoza:

a) zawiera

- ustalenia i główne cele projektu miejscowego planu zagospodarowania przestrzennego fragmentu miasta Tychy oraz jego powiązania z innymi dokumentami,
- informacje o metodach zastosowanych przy sporządzaniu prognozy,
- informacje na temat przewidywanych możliwości transgranicznego oddziaływania na środowisko,
- propozycje dotyczące przewidywanych metod analizy skutków realizacji postanowień projektowanego planu oraz częstotliwości jej przeprowadzania,
- streszczenie sporządzone w języku niespecjalistycznym,

b) określa, analizuje i ocenia

- istniejący stan środowiska,
- potencjalne zmiany stanu środowiska przy braku realizacji postanowień projektowanego dokumentu,

- przewidywane znaczące oddziaływania na środowisko przy realizacji postanowień projektowanego dokumentu,
- istniejące problemy ochrony środowiska, istotne z punktu widzenia realizacji projektowanego dokumentu,
- cele ochrony środowiska ustanowione na szczeblu międzynarodowym, wspólnotowym i krajowym, istotne z punktu widzenia projektowanego dokumentu oraz sposoby w jakich te cele zostały uwzględnione,

c) przedstawia

- rozwiązania mające na celu zapobieganie, ograniczanie lub kompensację przyrodniczą negatywnych oddziaływań na środowisko,
- możliwości rozwiązań alternatywnych w odniesieniu do obszaru Natura 2000.

Projekt miejscowego planu zagospodarowania przestrzennego fragmentu miasta Tychy powiązany jest z następującymi dokumentami:

- Plan Zagospodarowania Przestrzennego Województwa Śląskiego z 2016 r., przyjęty uchwałą Sejmiku Województwa Śląskiego Nr V/26/2/2016 z dnia 29 sierpnia 2016 r. (Dz. Urz. Woj. Śl. z dnia 13 września 2016r., poz. 4619);
- Studium uwarunkowań i kierunków zagospodarowania przestrzennego miasta Tychy, uchwalone Uchwałą Nr 0150/III/40/2002 Rady Miasta Tychy z dnia 18 grudnia 2002 r. ze zm.;
- Opracowanie ekofizjograficzne dla miasta Tychy, Etap IB weryfikacja i uzupełnienie materiałów planistycznych sporządzanych na potrzeby zmiany studium, analizy wzajemnych współzależności uwarunkowań zagospodarowania przestrzennego, Biuro Rozwoju Regionu sp. z o. o., październik 2010 r.;
- Na analizowanym obszarze brak jest obowiązującego mpzp;

## **1.2 METODY ZASTOSOWANE PRZY SPORZĄDZANIU PROGNOZY**

W celu sporządzenia prognozy przeprowadzono następujące prace:

- zaznajomiono się z projektem miejscowego planu zagospodarowania przestrzennego, w tym z wnioskami do planu,
- zaznajomiono się z danymi fizjograficznymi oraz innymi dostępnymi opracowaniami sozologicznymi obejmującymi obszar objęty prognozą,
- dokonano oceny projektu MPZP w odniesieniu do obowiązujących aktów prawnych, w tym przepisów gminnych,
- przeprowadzono wizję obszaru objętego prognozą w lutym 2019 r.,
- dokonano analizy czynników potencjalnie mogących przynieść negatywne skutki dla środowiska,

### **1.3 CELE OCHRONY ŚRODOWISKA USTANOWIONE NA SZCZEBLU MIĘDZYNARODOWYM, WSPÓLNOTOWYM I KRAJOWYM, ISTOTNE Z PUNKTU WIDZENIA PROJEKTOWANEGO DOKUMENTU, ORAZ SPOSOBY, W JAKICH TE CELE I INNE PROBLEMY ŚRODOWISKA ZOSTAŁY UWZGLĘDNIONE PODCZAS OPRACOWYWANIA DOKUMENTU**

W projekcie miejscowego planu zagospodarowania przestrzennego miasta Tychy powinny zostać uwzględnione priorytety w zakresie ochrony środowiska, wynikające z dokumentów ustanowionych na szczeblu rządowym, samorządowym, porozumień międzynarodowych oraz projektów dokumentów i dyrektyw Unii Europejskiej.

Poszczególne dyrektywy, międzynarodowe akty prawne zostały wdrożone do polskiego prawodawstwa i tym samym znalazły swoje odzwierciedlenie w projektowanym dokumencie. Projekt analizowanego dokumentu uwzględnia wytyczne i cele ochrony środowiska przyjęte w wyżej wymienionych dyrektywach i konwencjach, poprzez zamieszczenie zapisów dotyczących różnych aspektów środowiska, zwłaszcza w zakresie jego ochrony. Uzyskano w ten sposób wysoką zgodność z dokumentami planistycznymi różnego szczebla, co pozwala wnioskować, że związane z nimi cele będą osiągnęte również przez ustalenia funkcjonalne wynikające z projektu planu. Zostało utrzymane założenie strategiczne dokumentów wszystkich poziomów, że celem generalnym rozwoju jest rozwój zrównoważony, przez który należy rozumieć zrównoważony udział wszystkich istotnych czynników ekologicznych, gospodarczych i społecznych.

### **1.4 USTALENIA I GŁÓWNE CELE PROJEKTU MIEJSCOWEGO PLANU ZAGOSPODAROWANIA PRZESTRZENNEGO**

Miejscowy plan zagospodarowania przestrzennego obejmuje obszar o powierzchni ok. 21,48 ha, w granicach określonych na rysunku planu i stanowi pierwszy etap realizacji Uchwały Nr XXII/486/12 Rady Miasta Tychy z dnia 27 września 2012 r. w sprawie przystąpienia do sporządzenia miejscowego planu zagospodarowania przestrzennego dla obszaru w rejonie ulicy Nad Jeziorem oraz północno-zachodniego brzegu Jeziora Paprocańskiego w Tychach, zmienionej Uchwałą Nr XXXIX/803/14 Rady Miasta Tychy z dnia 27 lutego 2014 r. Sporządzenie miejscowego planu zagospodarowania przestrzennego ma na celu realizację koncepcji uporządkowania zagospodarowania terenów tzw. "Dzikiej Plaży" położonych przy północno zachodnim brzegu Jeziora Paprocańskiego w Tychach. W projekcie miejscowego planu zagospodarowania przestrzennego ustalono następujące przeznaczenia terenów:

U – tereny usług;

ZP – tereny zieleni urządzonej;

Z – tereny zieleni;

ZL – tereny lasów;

WS – tereny wód powierzchniowych śródlądowych;

KDL – teren komunikacji – droga publiczna klasy lokalnej;

KDPJ – tereny komunikacji – ciągi pieszo-jezdne.

W projekcie planu generalnie wskazano przeznaczenia terenu zgodne ze stanem istniejącym. Tereny ujęte w ewidencji gruntów jako lasy (tereny w zarządzie Lasów Państwowych) wskazano jako tereny lasów ZL. Nabrzeże wskazano jako tereny zieleni urządzonej. Pozostałe tereny, obecnie w dużej mierze zadrzewione w wyniku naturalnej sukcesji wskazano jako tereny zieleni Z. Rzeka Gostynia została wskazana jako tereny wód powierzchniowych śródlądowych WS zgodnie ze stanem istniejącym. Również ul. Nad Jeziorem została wskazana zgodnie z istniejącym przebiegiem jako droga klasy lokalna. Jedynym nowym elementem zagospodarowania są tereny usługowe U w części centralnej oraz dojazd do nich poprzez wskazane ciągi pieszo-jezdne KDPJ, przy czym należy zaznaczyć, że tereny U i KDPJ wskazano w obrębie obszaru, który częściowo pełni funkcje rekreacyjne: znajduje się tu niewielki bar, a w okresie letnim też ogródek piwny oraz dojsie do tego terenu (poprowadzone po planowanym ciągu KDPJ).

Projektowane ustalenia planu nie będą miały większego wpływu na środowisko, gdyż ustala się sposób zagospodarowania, który w pełni zabezpiecza potrzebę ochrony powierzchni leśnych oraz brzegu Jeziora Paprocańskiego. Tereny usługowe oraz ciąg pieszo-jezdny zaplanowano w oparciu o tereny, które już częściowo pełnią funkcje sportowo-rekreacyjne. Tereny te będą zajmowały niewielką powierzchnię w stosunku do całego obszaru objętego planem, co pozwoli zapewnić zrównoważony rozwój tej części brzegu Jeziora Paprocańskiego.

## **2. CHARAKTERYSTYKA ŚRODOWISKA**

### **2.1 POŁOŻENIE FIZYCZNO-GEOGRAFICZNE**

Miejscowym planem zagospodarowania przestrzennego objęty został obszar położony w południowej części miasta Tychy, na północno-zachodnim brzegu Jeziora Paprocańskiego. Od zachodu granicę stanowi ul. Nad Jeziorem, od wschodu brzeg jeziora. Granice północą i południowa nie opierają się na obiektach geograficznych. Lokalizację terenu pokazano na załączniku mapowym oraz opisano w rozdziale 1.4.

Według podziału na jednostki fizyczno-geograficzne J. Kondrackiego<sup>1</sup> analizowany teren znajduje się w prowincji Karpaty Zachodnie z Podkarpaciem Zachodnim i Północnym (51), w podprowincji Podkarpacie Północne (512), w makroregionie Kotlina Oświęcimska (512.2), w mezoregionie Równina Pszczyńska (512.21).

### **2.2 BUDOWA GEOLOGICZNA**

Na terenie miasta Tychy głęboko pod utworami trzeciorzędowymi występują węglonośne utwory karbonu reprezentowane przez iłowce, mułowce i węgiel kamienny warstw załęskich i orzeskich (seria mułowcowa) **Cw<sup>1+2</sup>** oraz przez górnokarbońskie zlepieńce, piaskowce, mułowce i węgiel kamienny warstw łaziskich **Cw<sup>2+3</sup>**. Na utworach karbońskich zalegają zwarte warstwy trzeciorzędowe, które reprezentowane są przez utwory starszego miocenu **Nb** tworzone przez ily piaszczyste i margliste, piaski, żwiry i łupki ilaste z gipsem i anhydrytem oraz sole kamienne warstw skawińskich, wielickich i grabowieckich.<sup>2,3</sup> Powierzchniowa budowa geologiczna związana jest bezpośrednio z położeniem nad brzegiem Jeziora Paprocańskiego. Dawniej teren ten stanowił dolinę Gostyni, która jednak już od XVIII wieku zmieniana i kształtowana była dla potrzeb hut i kuźni. Zgodnie ze Szczegółową Mapą Geologiczną Polski ark. Tychy<sup>4</sup> na analizowanym terenie występują piaski i żwiry rzeczne tarasów nadalewowych 2,5 – 5,0 n.p. **f<sub>pz</sub>Q<sub>p4</sub><sup>†</sup>**, związane z osadami rzeki Gostyni. W części południowej obszaru występują piaski i żwiry rzeczne tarasów zalewowych 0,0 – 2,5 n.p. rzeki, związane z bezpośrednią bliskością samej rzeki. Powierzchniowa budowa geologiczna terenu mogła zostać zmieniona na skutek prac hydrotechnicznych związanych np. z renowacją Jeziora Paprocańskiego czy przebudową koryta Gostyni, które wielokrotnie było tu przeprowadzane.

### **2.3 WODY POWIERZCHNIOWE**

#### Wody powierzchniowe płynące i stojące

W zachodniej części analizowanego obszaru przepływa rzeka Gostynia. Źródła tej rzeki znajdują się w Orzeszu. Gostynia płynie równoleżnikowo, z zachodu na wschód. Przepływa przez gminę Wyry, Tychy oraz Bieruń Stary i Nowy, gdzie wpada bezpośrednio do Wisły. W zlewni Gostyni występują liczne ciekie niemające nazwy oraz szereg otwartych rowów, płynących płytko zagłębionymi korytami o nieregularnym przebiegu, płaskodennych korytach i słabo zaznaczonej morfologii zboczy. Równinny rejon rzeki Gostyni cechuje mały

---

<sup>1</sup> Kondracki J., Geografia Regionalna Polski, PWN, Warszawa 2001;

<sup>2</sup> Kotlicy G. i S., Mapa geologiczna Polski w skali 1:200000, ark. Gliwice, WG, Warszawa, 1979 r.;

<sup>3</sup> Mapa Geologiczna Polski 1 : 200000, ark. Kraków., Wydawnictwa Geologiczne, 1980 r.;

<sup>4</sup> Wilanowski S., Szczegółowa Mapa Geologiczna Polski ark. Tychy, PIG, Warszawa, 2003 r.;



i powolny spływ wód powierzchniowych. W wyniku tego poziom wód gruntowych jest wysoki, sięgając czasem aż powierzchni terenu. Gostynię kanałem okrężnym przerzucono poza zbiornik, gdzie nosi nazwę potoczną „Czarna Gostynka” (od barwy zanieczyszczonych wód). Ciek o nazwie Dopływ z Jeziora Paprocańskiego (nieoficjalna nazwa „Stara Gostynka”), zbierający wody z okolicznych dopływów leśnych, zasila od północy Jezioro Paprocańskie, poprzez osadnik na obszarze cofkowym. Główne wody Gostyni omijają jezioro od północnego zachodu, oddzielone odeń obszarem zalewowym i obwałowaniami. Gostynia na wcześniejszym odcinku nazywa się Gostynką. Nazwa cieków zmienia się w odległości ok. 1,2 km na zachód od analizowanego terenu, w miejscu gdzie do Gostynki dołącza Dopływ z Przegonu .

Po stronie wschodniej analizowanego obszaru znajduje się Jezioro Paprocańskie. Jest ono zbiornikiem sztucznym, powstałym dla potrzeb Huty Paprockiej w 1796 roku. W latach 1986–1992 w zbiorniku przeprowadzono zabiegi rekultywacyjne polegające na całkowitym osuszeniu zbiornika, zdjęciu namułu i obniżeniu gruntu dennego o 0,5 m na powierzchni 110 ha. Obecnie pełni rolę rekreacyjną oraz retencyjną stanowiąc osłonę przeciwpowodziową dla południowo-wschodnich dzielnic miasta.<sup>5</sup>

Powierzchnia jeziora wynosi 132 ha, średnia głębokość waha się w granicach od 150 do 190 cm. Jezioro otoczone jest lasami – leśnym pasem ochronnym GOP. Wody Jeziora Paprocańskiego zasilane są przez Starą Gostynkę i drobne ciekami leśnymi, spływające od południa. Powierzchnia zlewni zasilającej jezioro wynosi 20,4 km<sup>2</sup>. Rzeźba terenu w pobliżu brzegów jest mało urozmaicona. W części cofkowej wykształciły się tereny zabagnione, stanowiące ostoję ptactwa wodnego. Jezioro pełni rolę akwenu rekreacyjnego I klasy czystości. Jego zapora ochrania przed zalaniem dolinę Gostynki, a spuszczone z jeziora wody służą do zmniejszenia stopnia zanieczyszczenia rzeki. Pojemność jeziora wynosi 1,65 mln m<sup>3</sup>, w tym całkowita rezerwa powodziowa wynosi 2,45 mln m<sup>3</sup>. Lustro wody znajduje się na rzędnej 241,0 m, jego głębokość nie przekracza 2,50 m, jedynie w starym korycie Gostynki można trafić na głębszą wodę dochodzącą do ok. 3,5 metrów. Zrzut wody ze zbiornika, kanałem odpływowym, waha się pomiędzy 0,12–8,50 m<sup>3</sup>/s. Długość Jeziora Paprocańskiego to ok. 2 km, natomiast szerokość w najszerszym miejscu wynosi ok. 0,5 km. Jezioro ma słabo rozwiniętą linię brzegową, posiada bardzo bogatą szatę roślinną. W 1992 roku brzegi zabezpieczono narzutem kamiennym i włókniną przybitą do dna, a następnie obsiano je trawą znacząco redukując pasy trzcin i oczeretów położonych przy brzegach. Dużym problemem jeziora są zakwity sinic, które uniemożliwiają kąpiele.

#### Zagrożenie powodziowe

Na analizowanym terenie występują obszary szczególnego zagrożenia powodzią jako obszary międzywala Gostyni, jak do tej pory nie zostały jednak wykonane mapy zagrożeń powodziowych przez KZGW. W studium uwarunkowań i kierunków zagospodarowania przestrzennego miasta Tychy wskazywano występowanie obszarów zagrożonych występowaniem powodzi i zalewaniem wodami opadowymi. Zostały one pokazane na rysunku planu oraz uwzględnione w części opisowej.

---

<sup>5</sup> Na podstawie: Wikipedia

### Ujęcia wód powierzchniowych oraz ich strefy ochronne

Na analizowanym terenie nie występują ujęcia wód powierzchniowych, ani ich strefy ochronne.

### Jednolite części wód powierzchniowych

Analizowany teren znajduje się w zlewniach dwóch Jednolitych Części Wód Powierzchniowych: część północno-zachodnia znajduje się w zlewni JCWP nr PLRW200017211851 Gostynia do starego koryta, zaś część południowo-wschodnia w JCWP nr PLRW200017211852 Stare koryto Gostyni i jez. Paprocańskiego. Rzeka Gostynia została wydzielona jako JCWP nr PLRW200017211851 Gostynia do starego koryta.

## **2.4 WODY PODZIEMNE**

### Regionalizacja Hydrogeologiczna

Według Mapy Hydrogeologicznej w skali 1:200000 ark. Gliwice<sup>6</sup> cały analizowany obszar wchodzi w skład Regionu Przedkarpackiego XXII, podregion Przedkarpacko-Śląski XXII7, w którym główny poziom użytkowy wód podziemnych znajduje się w utworach czwartorzędu, a lokalnie mogą występować piętra wodonośne w utworach triasu i karbonu górnego.

### Użytkowe poziomy wodonośne

Według Mapy Hydrogeologicznej Polski ark. Tychy<sup>7</sup> na analizowanym terenie w profilu hydrogeologicznym występuje czwartorzędowe piętro wodonośne związane z systemem hydrologicznym Gostyni. W obrębie tego piętra wydzielono jednostkę hydrogeologiczną **5abQII**. W jednostce tej stopień zagrożenia wód jest średni, a potencjalna wydajność studni wierconej wynosi 10 do 30 m<sup>3</sup>/h. Na całym analizowanym obszarze jakość wód jest średnia, wymagają one prostego uzdatniania.

**Piętro wodonośne czwartorzędu** Piętro to budują piaski różnoziarniste i żwiry, gliny zwałowe, namuły i lessy. Największą wodonośnością charakteryzuje się dolina rzeki pra-Wisły oraz doliny jej dopływów, gdzie miąższość utworów czwartorzędowych sięga od 80 do 100 m. Niższą wodonośność charakteryzuje obszar wysoczyzn, gdzie osady czwartorzędu mają miąższość do 20 m. Na przeważającym obszarze występowania osadów czwartorzędowych zwierciadło wody ma charakter swobodny, lokalnie napięty. Stabilizuje się ono na głębokości od 0,3 do 14,2 m. W obszarach przykrycia warstwy wodonośnej osadami słabo przepuszczalnymi (gliny piaszczyste, mułki) zwierciadło wody jest słabo napięte, a w pozostałej części zwierciadło ma charakter swobodny i zalega na głębokości od 0,8 m do kilkunastu metrów. Miąższość warstw zawodnionych waha się od 0,7 do 45 m. przy czym wzrasta w kierunku osi dolin kopalnych. Zasilanie omawianego poziomu wodonośnego odbywa się na całej powierzchni jego występowania, poprzez infiltrację wód z opadu atmosferycznego, dopływ wód ze starszych wiekowo poziomów wodonośnych lub

---

<sup>6</sup> Kotlicka G.N., Wagner J., Mapa Hydrogeologiczna Polski w skali 1:200000 ark. Gliwice, PIG, Warszawa, 1987 r.;

<sup>7</sup> Gatlik J., Mapa Hydrogeologiczna Polski ark. Oświęcim, PIG, Warszawa, 1997 r.

w obszarach intensywnego drenażu górniczego na skutek alimentowania poziomu czwartorzędowego wodami wsiąkającymi z rzek. Wody omawianego poziomu reprezentują wody ultrasłódkie, słodkie i akratepegi o mineralizacji ogólnej do 0,7 g/dm<sup>3</sup>, należące do typów chemicznych wód (wg anionów): wodorowęglanowego i wodorowęglanowo-siarczanowego, a w obszarach antropogenicznie zdegradowanych wody typu siarczanowego lub chlorkowego.

Tabela 1 Główne parametry jednostki hydrogeologicznej

Symbol jednostki hydrogeologicznej	Piętro wodonośne	Głębokość występowania	Miąższość [m]	Współczynnik filtracji [m/24h]	Przewodność warstwy wodonośnej [m <sup>2</sup> /24h]	Moduł zasobów odnawialnych [m <sup>3</sup> /24h/km <sup>2</sup> ]	Moduł zasobów dyspozycyjnych [m <sup>3</sup> /24h/km <sup>2</sup> ]
5abQII	Q	15-50	śr. 11	śr. 12,9	śr. 142	242	121

### Główne zbiorniki wód podziemnych

Według Mapy wstępnej waloryzacji głównych zbiorników wód podziemnych (Skrzypczak [red], 2003) oraz materiałów Państwowej Służby Hydrogeologicznej na analizowanym terenie nie występują główne zbiorniki wód podziemnych.

### Jednolite części wód powierzchniowych

Analizowany teren znajduje się w jednolitej części wód podziemnych nr 145.

### Ujęcia wód podziemnych

Na analizowanym terenie, ani w jego pobliżu, nie występują ujęcia wód podziemnych, nie występują również ich strefy ochronne.

## **2.5 KLIMAT<sup>8</sup>**

Według regionalizacji rolniczo-klimatycznej R. Gumińskiego, obszar opracowania należy do dzielnicy częstochowsko-kieleckiej. Tychy znajdują się na południowym skraju tej dzielnicy. Na warunki klimatyczne na tym terenie znaczny już wpływ wywiera bliskość Bramy Morawskiej i Beskidów. Ogólnie klimat jest tu nieco cieplejszy i bardziej wilgotny niż przeciętnie w obrębie całej dzielnicy klimatycznej.

W zakresie większości charakterystyk meteorologicznych, dla obszaru miasta, za najbardziej reprezentatywne uznano dane pochodzące ze stacji meteorologicznej w Katowicach - Muchowcu:

- średnia roczna temperatura powietrza: 7,9°C,
- średnia roczna temperatura powietrza najcieplejszego miesiąca (lipiec): 17,3°C,
- średnia roczna temperatura powietrza najchłodniejszego miesiąca (styczeń): -2,3°C,
- najwyższa maksymalna temperatura powietrza (29.08.1992): 36,0°C,
- najniższa minimalna temperatura powietrza (08.01.1987): -27,4°C,
- średnie roczne sumy opadów atmosferycznych: 724 mm, w półroczu ciepłym (maj-październik) - 458 mm,
- maksymalny zanotowany opad dobowy (21.04.1972): 82 mm,

<sup>8</sup> Na podstawie: Opracowanie ekofizjograficzne dla miasta Tychy, Etap IB weryfikacja i uzupełnienie materiałów planistycznych sporządzanych na potrzeby zmiany studium, analizy wzajemnych współzależności uwarunkowań zagospodarowania przestrzennego, Biuro Rozwoju Regionu sp. z o.o., październik 2010 r.;

- średnia liczba dni z mgłą w roku: 55 dni,
- średni czas zalegania pokrywy śnieżnej: 60 dni w roku,
- przeważające wiatry: ok. 50% wiatrów z sektora zachodniego,
- czas trwania okresu wegetacyjnego: 210 - 220 dni.

Przeważają wiatry z sektora zachodniego – ok. 50%. Porównując dane z Katowic i Bierunia zauważa się znaczne różnice w udziale wiatrów wiejących z południa i północy oraz cisz. Świadczy to o istotnym wpływie czynników modyfikujących przepływ wiatrów, głównie orograficznych. Jest to szczególnie widoczne w przypadku lokalizacji posterunku w Bieruniu. Kierunek oraz prędkość wiatru ma istotne znaczenie dla rozpraszania zanieczyszczeń. W przypadku emitorów wysokich można przyjąć ogólną zasadę, że będzie to następować zgodnie z ogólną cyrkulacją powietrza, a więc najczęściej z zachodu na wschód. Na niższej wysokości lokalne warunki przewietrzania mogą odbiegać od tej zasady. Możliwe jest przede wszystkim znaczne zróżnicowane siły wiejących wiatrów z poszczególnych kierunków.

Opady atmosferyczne są mierzone na posterunku opadowym w Tychach. Blisko połowa opadów przypada na 4 ciepłe (wiosenno-letnie) miesiące (maj – sierpień). Najniższe opady są notowane w miesiącach zimowych (styczeń, luty). Są wówczas o połowę mniejsze niż w miesiącach letnich (lipiec, sierpień), kiedy są najwyższe. Na analizowanym obszarze zaznacza się silny udział topoklimatu dolin rzecznych oraz topoklimatu leśnego.

**Tabela 2 Opady atmosferyczne na posterunku w Tychach w wieloleciu 1961-2000**

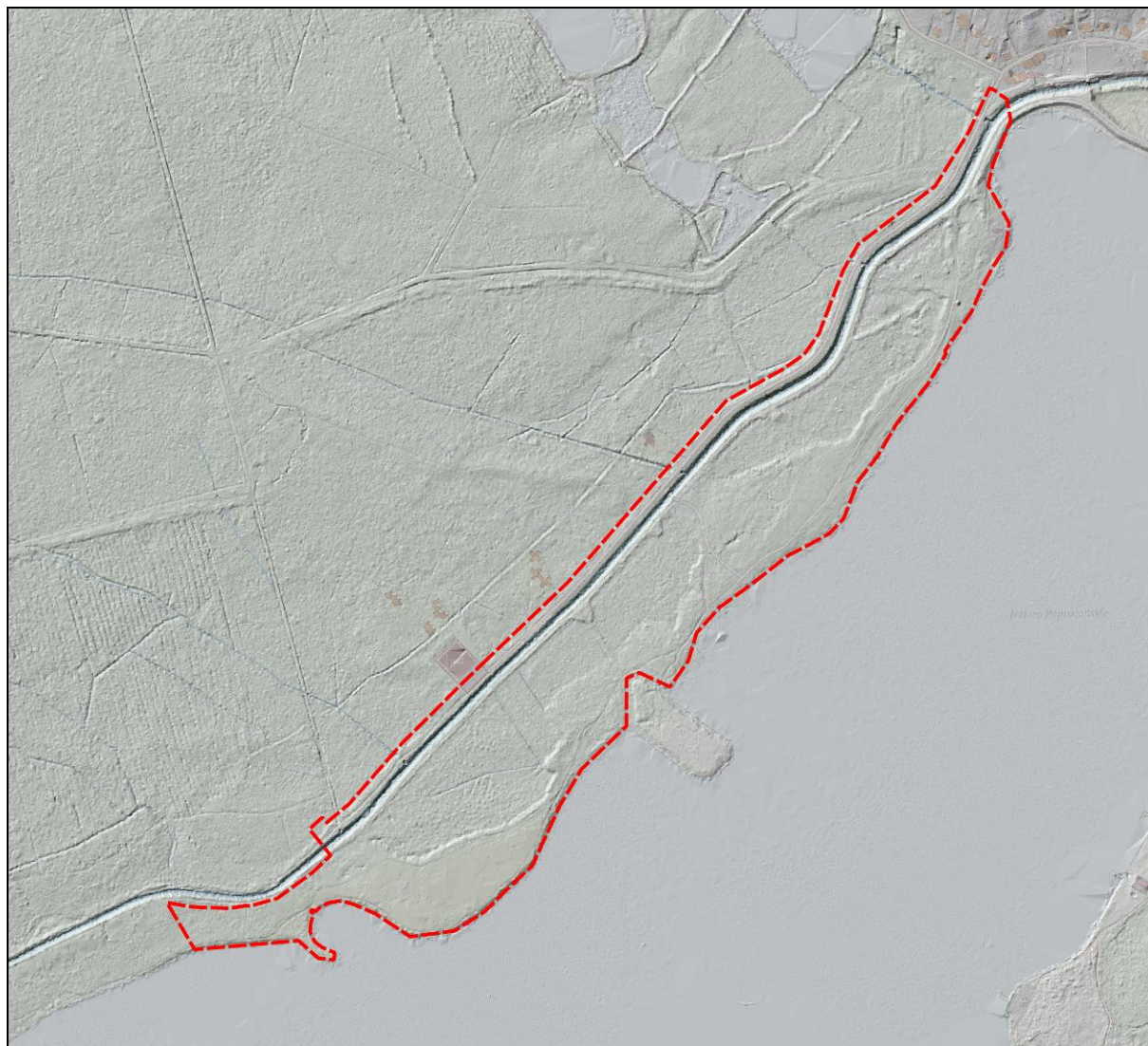
	Sumy miesięcznych opadów												Suma roczna
	XI	XII	I	II	III	IV	V	VI	VII	VIII	IX	X	
Rok normalny	52	49	42	41	45	51	80	90	95	81	61	51	738
Rok suchy (1982)	38	64	43	8	10	29	49	113	78	59	18	26	535
Rok wilgotny (1962)	121	52	51	61	73	102	220	83	158	65	100	36	1122

## 2.6 POWIERZCHNIA ZIEMI

### 2.6.1 UKSZTAŁTOWANIE TERENU, ZAGROŻENIE OSUWISKOWE

#### Ukształtowanie terenu

Analizowany teren jest generalnie płaski, stanowi część równiny wodnolodowcowej o charakterze denudacyjnym powstałej i wymodelowanej w okresie zlodowaceń, a później dodatkowo uformowanej przez działalność akumulacyjną rzeki Gostyni. Mapa geomorfologiczna analizowanego obszaru wskazuje, że jego całość usytuowana jest w obrębie wyższego tarasu akumulacyjnego. Rzędna lustra wody Jeziora Paprocańskiego wynosi ok. 241 m n.p.m., zaś rzędna części zachodniej obszaru, w rejonie ul. Nad Jeziorem wynosi ok. 243 m n.p.m. Powierzchnia terenu opada nieznacznie w kierunku Jeziora Paprocańskiego. Z form morfologicznych pochodzenia antropogenicznego należy wyróżnić koryto Gostyni, które zostało wykopane dla potrzeb obejścia jeziora, głębokość koryta to ok. 2 – 3 metry.



**Rysunek 1 Ukształtowanie terenu na podstawie Numerycznego Modelu Terenu**

### Zjawiska osuwiskowe

Na podstawie analizy danych kartograficznych, wizji terenowej i danych Systemu Ochrony Przeciwosuwiskowej (PIG), na analizowanym terenie nie stwierdzono zjawisk osuwiskowych – aktualnych lub historycznych. Analizowany teren pod względem ukształtowania terenu i litologii nie jest predysponowany do występowania tego rodzaju zjawisk.

### Osiadania terenu na skutek podziemnej eksploatacji górniczej

W podłożu analizowanego obszaru występują złoża węgla kamiennego, ale eksploatacja nie była tu nigdy prowadzona, nie zostały tu wyznaczone obszary i tereny górnicze. W związku z brakiem prowadzonej eksploatacji nie wystąpiły tu zjawiska związane z osiadaniami terenu i działalnością górniczą.

### **2.6.2 GLEBY I ROLNICZA PRZESTRZEŃ PRODUKCYJNA**

Na analizowanym terenie obecnie rolnicza przestrzeń produkcyjna praktycznie nie jest obecna. W związku z położeniem na tarasie zalewowym rzeki Gostyni dawniej

występowały tu gleby w typie czarnoziemów, zaliczane do kompleksów zielonych średnich. Obecnie, na skutek wieloletniego zalesienia terenu oraz jego użytkowania o charakterze sportowo-rekreacyjnym charakter tych gleb mógł ulec zmianie. Ewidencja gruntów wskazuje tu gleby leśne (Ls) oraz łąki klasy V (ŁV), jednak wskazania te należałoby zaktualizować, zgodnie ze stanem rzeczywistym.

## **2.7 ZASOBY NATURALNE**

W głębokim podłożu analizowanego obszaru występuje złożę węgla kamiennego Kobiór – Pszczyzna (ID Midas 373). Złożę to nigdy nie było przedmiotem eksploatacji, nie wyznaczono tu obszarów i terenów górniczych.

## **2.8 PRZYRODA OŻYWIONA**

Analizowany teren położony jest na północno-zachodnim brzegu Jeziora Paprocańskiego. Znajdują się tu powierzchnie leśne, powierzchnie o charakterze rekreacyjnym, brzeg jeziora oraz koryto Gostyni. Od strony zachodniej znajduje się ul. Nad Jeziorem, która stanowi dojazd do zabudowań, które położone są poza zachodnią granicą opracowania, droga ta stanowi również dojazd nad jezioro dla osób je odwiedzających. Na wschód od drogi przepływa głęboko wcięty korytem rzeka Gostynia, która jednak na tym odcinku nie przedstawia dużych walorów przyrodniczych. Koryto jest uregulowane i wyczyszczone, brak jest roślinności przybrzeżnej. Na wschód od rzeki ciągnie się pas lasu, częściowo pozostający w zarządzie Lasów Państwowych, Nadleśnictwo Kobiór. Zgodnie z Planem Urządzania Lasu Nadleśnictwa Kobiór występują tu następujące wydzielania leśne:

Db65 – oddział 72Ac

So70 – oddział 72g

So70 – oddział 72f

Db175 – oddział 72d

Występujący tu las można określić mianem lasu gospodarczego o mieszanym charakterze, przy czym obecność starszych dębów stanowi niewątpliwie element podwyższający walory przyrodnicze. Po wschodniej stronie koryta Gostyni rośnie szpaler dębów szypułkowych, które ze względu na swoje wymiary i wiek stanowią ponadlokalną wartość przyrodniczą i kwalifikują się do ochrony jako pomniki przyrody. Zostały one wskazane do zachowania w studium uwarunkowań i kierunków zagospodarowania przestrzennego miasta Tychy. Tereny wchodzące w skład Lasów Państwowych stanowią płatę, pomiędzy którymi rosną zadrzewienia powstałe na skutek naturalnej sukcesji.

Miejscami pomiędzy linią brzegową jeziora, a pasem lasu znajduje się pas terenu porośnięty trawą, jednak w dużej mierze drzewa dochodzą aż do brzegu, zwłaszcza w części południowej. Miejsca odślonięte wykorzystywane są przez spacerowiczów, a w okresie letnim również przez osoby opalające się. Ze względu na złą jakość wody (zakwity sinic) często nie ma możliwości kąpieli w zbiorniku. Znajduje się tu również niewielki bar tzw. Grzybek, w okresie letnim mający charakter ogródka piwnego. W części północno-

wschodniej znajduje się budynek Polskiego Związku Wędkarskiego wraz z nabrzeżem do cumowania łódek. Wzdłuż linii brzegowej prowadzi szeroka ścieżka spacerowa chętnie wykorzystywana przez rowerzystów, spacerowiczów, właścicieli psów itp.

## **2.9 OBSZARY CHRONIONE NA PODSTAWIE USTAWY Z 16 KWIETNIA 2004 O OCHRONIE PRZYRODY**

Na analizowanym obszarze ani w jego pobliżu nie występują żadne formy ochrony przyrody w rozumieniu art. 6 ust. 1 pkt 1 - 9 ustawy z dnia 16 kwietnia 2004 r. o ochronie przyrody (t.j. Dz. U. z 2018 r. poz. 1614). Teren ten również nie był proponowany do objęcia ochroną, natomiast szpaler dębów wzdłuż Gostyni wskazywany był do zachowania w suikzpmiasta Tychy. Drzewa te można objąć ochroną jako pomniki przyrody.

## **2.10 KRAJOBRAZ**

Na analizowanym terenie występuje interesujący krajobraz antropogenicznego zbiornika wodnego oraz krajobraz leśny w typie zróżnicowanych gatunkowo plantacji leśnych. Pozytywnym elementem krajobrazu jest zdecydowanie widok na Jezioro Paprocańskie, które stanowi rozległe otwarcie widokowe domknięte ścianą lasu na przeciwległym brzegu. Również sam las na analizowanym obszarze, pomimo, że ma charakter gospodarczy posiada jednak pozytywny walor krajobrazowy, zwłaszcza w okresie wegetacyjnym. Wartościowym elementem krajobrazu jest również szpaler dębów rosnących nad Gostynią.

## **2.11 ZABYTKI I OBIEKTY O WARTOŚCIACH KULTUROWYCH**

Na analizowanym obszarze nie występują jakiegokolwiek zabytki, stanowiska archeologiczne, ani dobra kultury współczesnej.

## **3. OCENA POTENCJALNYCH ZMIAN STANU ŚRODOWISKA PRZY BRAKU REALIZACJI USTALEŃ PLANU**

Na analizowanym terenie obecnie brak jest obowiązującego miejscowego planu zagospodarowania przestrzennego, tak więc w związku z położeniem analizowanego terenu w pobliżu różnych typów zabudowy możliwa byłaby tu realizacja zabudowy na drodze decyzji o warunkach zabudowy na podstawie tzw. „zasady dobrego sąsiedztwa”. W przypadku braku realizacji ustaleń planu teren ten mógłby zostać zabudowany, przy czym dopuszczona byłaby pewna dowolność realizacji zabudowy, co mogłoby skutkować powstawaniem obiektów, które nie współgrałyby z otoczeniem i dewastowałyby krajobraz i środowisko. Co prawda teren ten pozostaje w zarządzie Gminy Tychy, jednak zawsze istnieje ryzyko zmiany właściciela, czy zaistnienia innych sytuacji, które mogły by spowodować powstanie zabudowy zakłócającej ład przestrzenny.

## **4. ISTNIEJĄCE PROBLEMY OCHRONY ŚRODOWISKA ISTOTNE Z PUNKTU WIDZENIA REALIZACJI PROJEKTOWANEGO DOKUMENTU, W SZCZEGÓLNOŚCI DOTYCZĄCE OBSZARÓW PODLEGAJĄCYCH OCHRONIE NA PODSTAWIE USTAWY Z DNIA 16 KWIETNIA 2004 R. O OCHRONIE PRZYRODY**

Na analizowanym obszarze nie stwierdza się występowania szczególnych problemów ochrony środowiska dotyczących obszarów podlegających ochronie. Nie występują tu formy ochrony przyrody, nie było również propozycji objęcia tego terenu ochroną.

## **5. SKUTKI DLA ŚRODOWISKA WYNIKAJĄCE Z REALIZACJI USTALEŃ PLANU**

Teren objęty projektem planu znajduje się w znacznym oddaleniu od obszarów Natura 2000, w związku z czym nie przewiduje się wystąpienia oddziaływania na jakikolwiek obszar Natura 2000. Jednocześnie realizacja ustaleń zawartych w projekcie planu dotyczących nowych obiektów nie będzie powodowała wystąpienia oddziaływań o charakterze znaczącym. W projekcie miejscowego planu zagospodarowania przestrzennego zawarto szereg rozwiązań mających na celu ograniczenie, minimalizowanie oraz kompensację negatywnych oddziaływań. Zostały one przedstawione w rozdziale 7 niniejszej prognozy. Omówienie rodzajów poszczególnych oddziaływań zostało zawarte w rozdziałach 5.1 – 5-11.

### **5.1 WPŁYW NA WODY POWIERZCHNIOWE**

Projekt planu nie wprowadza nowych terenów i sposobów zagospodarowania, które w sposób znaczący mogłyby pogorszyć jakość wód powierzchniowych, gdyż nie zachodzi ingerencja w ciek i zbiorniki wód. Niewątpliwie powstanie nowej zabudowy usługowej wpłynie na zwiększenie ilości odprowadzanych ścieków, choć jej powierzchnia będzie niewielka, co minimalizuje ilość produkowanych ścieków. W celu przeciwdziałania zanieczyszczeniom projekt planu ustala następujące zasady gospodarki wodno-ściekowej:

- w zakresie zaopatrzenia w wodę, w tym w zakresie ochrony przeciwpożarowej i przeciwdziałania nadzwyczajnym zagrożeniom – nakaz dostaw wody z sieci wodociągowej, a w szczególności z istniejących wodociągów:  $\varnothing$  40 mm,  $\varnothing$  50 mm,  $\varnothing$  160 mm, oznaczonych na mapie zasadniczej;
- w zakresie odprowadzenia ścieków komunalnych – dopuszczenie odprowadzenia do:
- istniejącej oczyszczalni ścieków zlokalizowanej w Tychach-Urbanowicach poprzez sieć kanalizacji sanitarnej, a w szczególności do istniejącego kanału sanitarnego  $\varnothing$  200 mm oznaczonego na mapie zasadniczej,
- zbiorników bezodpływowych;
- w zakresie odprowadzenia wód opadowych lub roztopowych dopuszczenie:
- odprowadzania do sieci kanalizacji deszczowej, a w szczególności do kanałów deszczowych:  $\varnothing$  160 mm,  $\varnothing$  200 mm, a także istniejących oznaczonych na mapie zasadniczej,
- zagospodarowania w granicach działki budowlanej lub odprowadzania do gruntu lub wód powierzchniowych poza działką budowlaną;



W związku z wprowadzeniem szczegółowych zasad ochrony wód powierzchniowych oraz braku zagrożenia dla wód płynących i stojących nie przewiduje się zagrożenia dla tego komponentu środowiska.

## **5.2 WPŁYW NA WODY PODZIEMNE**

Na analizowanym terenie występują użytkowe poziomy wodonośne w utworach czwartorzędowych, nie wyznaczono tu jednak głównych zbiorników wód podziemnych. Nie przewiduje się szczególnego zagrożenia wód podziemnych, głównie ze względu na niewielką powierzchnię nowej zabudowy, ale i możliwość wprowadzenia rozwiązań ochronnych. Powstanie nowej zabudowy z niedostatecznie rozwiązaniem systemem odprowadzania ścieków może wpłynąć na stan wód podziemnych. Dla ochrony wód podziemnych ważne będą więc ustalenia przedstawione w zakresie gospodarki ściekowej w rozdziale 5.1.

## **5.3 WPŁYW NA KLIMAT**

Realizacja ustaleń planu nie będzie miała wpływu na klimat oraz na znaczące zmiany występujących obecnie topoklimatów ze względu na niewielki obszar możliwej nowej zabudowy. Realizacja niewielkiej obszarowo nowej zabudowy w żaden sposób nie wpłynie na topoklimat obszaru, gdyż topoklimat kształtowany tu jest przez rozległe Jezioro Paprocańskie oraz obecne w pobliżu tereny leśne. W związku z realizacją zabudowy nie przewiduje się jakiegokolwiek zmiany w klimacie i topoklimacie obszaru, gdyż główne elementy klimatotwórcze (jezioro i las) nie zmienią się.

## **5.4 POWIERZCHNIA ZIEMI**

### **5.4.1 WPŁYW NA UKSZTAŁTOWANIE TERENU**

Projekt planu zakłada możliwość realizacji terenów usługowych oraz ciągu pieszo-jezdnego na niewielkich obszarach. Realizacja tych funkcji wpłynie nieznacznie na przekształcenie powierzchni terenu. Nie należy jednak spodziewać się znaczących przekształceń, zmiany powierzchni ziemi należy uznać za nieuniknione, towarzyszące wprowadzeniu każdego typu inwestycji, jednocześnie jednak nie powodujące znaczących przekształceń morfologii terenu. Projekt planu nie przewiduje realizacji wielkoskalowych przedsięwzięć, takich jak drogi wyższych klas czy inne obiekty, których budowa związana jest z przemieszczaniem znaczącej ilości mas ziemnych (jak np. powierzchniowa eksploatacja kopalin czy składowanie odpadów). Zmiany powierzchni ziemi należy uznać za nieuniknione, towarzyszące wprowadzeniu każdego typu inwestycji, jednocześnie jednak nie powodujące znaczących przekształceń morfologii terenu.

### **5.4.2 WPŁYW NA GLEBY**

Na analizowanym terenie nie wykazywano gleb mających znaczenie rolnicze. Występują tu co prawda łąki klasy V, ale od wielu lat są one już odłogowane. W świetle obowiązującego prawa zgodnie z ustawą z dnia 3 lutego 1995 r. o ochronie gruntów rolnych i leśnych (t.j. Dz. U. z 2017 r. poz. 1161) przekształcenie gleb klasy III na cele nierolnicze w miejscowym planie zagospodarowania przestrzennego na obszarze miast nie

wymaga zgody odpowiedniego organu. Na analizowanym terenie grunty tego typu nie występują. Na skutek ustaleń projektu planu nie następuje również konieczność przekształcania gruntów leśnych na cele nieleśne, gdyż grunty leśne pozostawiono w stanie obecnym, nie wkracza na nie jakakolwiek urbanizacja.

#### **5.5 WPŁYW NA ZASOBY NATURALNE**

Na analizowanym terenie występują w podłożu złoża węgla kamiennego, które jednak nie są eksploatowane. Nie przewiduje się, by niewielkie poszerzenie terenów usługowych mogło wpłynąć negatywnie na ewentualną możliwość eksploatacji węgla kamiennego. Należy również dodać, że nie zostały tu ustanowione obszary i tereny górnicze, a eksploatacji tego złoża na ten moment nie przewiduje się.

#### **5.6 WPŁYW NA PRZYRODĘ OŻYWIONĄ**

Nie przewiduje się, by realizacja usług oraz ciągu pieszo-jezdnego wpłynęła negatywnie na walory przyrody ożywionej. Bezpośrednio na odcinku linii brzegowej zbiornika w obszarze objętym mpzp nie występują cenne siedliska nadwodne, rozległe pasy szuwarów, trzcinowska, siedliska roślin, czy zwierząt chronionych itp., nie przewiduje się więc zagrożenia dla przyrody. Istotny jest również fakt, że teren ten już obecnie pełni funkcje rekreacyjno-wypoczynkowe oraz, że obiekty usługowe zwykle nie powodują znaczących emisji do środowiska. Kluczowa jest tu właśnie lokalizacja poza terenami cennymi pod względem przyrodniczym.

Wprowadzenie zabudowy usług w miejscu które przewiduje plan, a które na dzień dzisiejszy stanowią odłogowany plac porośnięty trawą oraz zadrzewieniami spowoduje zmianę w środowisku roślinnym wyrażającą się między innymi w zanikaniu zadrzewień i trawników oraz roślinności ruderalnej na rzecz gatunków o charakterze zieleni urządzonej, parkowej lub też towarzyszącej zabudowie usługowej. Teren usług ma pełnić funkcję rekreacyjną dla mieszkańców. Ze względu na duży współczynnik powierzchni biologicznie czynnej należy spodziewać się, że duże powierzchnie terenu pozostaną tu niezabudowane, jako tereny trawników czy zadrzewień.

Reasumując na terenach przewidzianych w planie do urbanizacji nie występują stanowiska roślin chronionych czy cenne siedliska przyrodnicze, a zmiana planu nie przyczyni się do pogorszenia stanu środowiska przyrodniczego. Duża powierzchnia brzegu zbiornika poza terenem objętym mpzp pozostaje niezabudowana, w tym również powierzchnie bardziej wartościowe, z większymi powierzchniami szuwarów czy zakrzaczeń, będą one więc pełniły funkcje przyrodnicze.

#### **5.7 WPŁYW NA OBSZARY CHRONIONE NA PODSTAWIE USTAWY Z 16 KWIETNIA 2004 O OCHRONIE PRZYRODY**

Na analizowanym obszarze ani w jego pobliżu nie występują istniejące lub proponowane formy ochrony przyrody. Nie przewiduje się zagrożenia tego komponentu środowiska. Najcenniejszy element obszaru, czyli szpaler dębów szypułkowych wzdłuż Gostyni pozostawiono poza obszarem możliwej urbanizacji.

Teren objęty planem nie pełni funkcji krajowych i regionalnych korytarzy ekologicznych dla ssaków drapieżnych i kopytnych, nie mniej jednak zwierzęta mają możliwość przemieszczania się, czy to wzdłuż koryta Gostyni, czy terenami leśnymi, czy też wzdłuż brzegu Jeziora Paprocańskiego. Realizacja zabudowy usługowej w centralnej części terenu, pomiędzy korytem Gostyni, a Jeziorem Paprocańskim nie wpłynie na zmianę możliwości migracji, gdyż nie wprowadza się zabudowy na opisane powyżej tereny lokalnych ciągów. Zwierzęta w dalszym ciągu będą mogły przemieszczać się wzdłuż tego obszaru.

## **5.8 WPŁYW NA KRAJOBRAZ**

Na skutek realizacji ustaleń planu zmieni się krajobraz centralnej części analizowanego obszaru. Na dzień dzisiejszy znajduje się tu tylko niewielki bar i ogródek piwny. W zapisach projektu planu znalazły się wskaźniki zagospodarowania i użytkowania terenów oraz zasady kształtowania ładu przestrzennego, które powinny zabezpieczyć właściwe kształtowanie się krajobrazu, niewątpliwie natomiast w przypadku krajobrazu niezwykle istotne będą niuanse, których plan nie rozstrzyga. Należy jednak uznać, że krajobraz centralnej części analizowanego obszaru ulegnie zmianie, przy czym będzie to zmiana wpisująca się w krajobraz zbiornika wodnego o charakterze rekreacyjno-wypoczynkowym, jakim w dużej mierze jest Jezioro Paprocańskie.

## **5.9 WPŁYW NA ZABYTKI I OBIEKTY O WARTOŚCIACH KULTUROWYCH**

Na obszarze objętym planem nie występują zabytki ujęte w Rejestrze Zabytków Województwa Śląskiego, ani w Gminnej Ewidencji Zabytków, brak jest tu również stanowisk archeologicznych. Nie przewiduje się zagrożenia tego elementu środowiska.

## **5.10 WPŁYW NA WARUNKI I JAKOŚĆ ŻYCIA MIESZKAŃCÓW**

### **5.10.1 JAKOŚĆ POWIETRZA ATMOSFERYCZNEGO**

Projekt planu nie wprowadza funkcji, które w sposób znaczący mogłyby wpłynąć na potencjalne pogorszenie jakości powietrza atmosferycznego. Zagrożeniem zwykle jest problem niskiej emisji związany z zabudową mieszkaniową jednorodzinną – tego typu tereny jednak tu nie powstaną. Zabudowa usług gastronomii i sportu i rekreacji (w tym obsługi imprez okolicznościowych) zwykle nie powoduje negatywnych emisji.

Projekt planu nie przewiduje realizacji dróg o wysokich klasach, które mogłyby wpływać na zanieczyszczenie powietrza. Ciągi pieszo-jezdne, ze względu na znikomą ruch nie powodują znaczących emisji. Jednocześnie charakter tego terenu będzie powodował, że ruch nie będzie tu ciągły, a jedynie czasowy, zależny od prowadzonych tu imprez i usług. Należy podkreślić, że bez względu na formę powstawania zanieczyszczeń, to na przedsiębiorcach lub inwestorach spoczywać będzie, zgodnie z obowiązującymi przepisami, obowiązek ograniczenia tego negatywnego oddziaływania. Dokładny wpływ przedsięwzięcia na środowisko winien zostać zbadany i opisany w raporcie oddziaływania na środowisko. W razie wykazania przekroczeń wymagane będzie wprowadzenie działań minimalizujących i zapobiegawczych. Nie mniej charakter proponowanych usług – usługi gastronomii, sportu

i rekreacji oraz droga o charakterze ciągu pieszo-jezdnego – pozwala przewidywać, że nie wystąpią tu jakiegokolwiek negatywne oddziaływania.

### **5.10.2 KLIMAT AKUSTYCZNY**

Dopuszczalne poziomy hałasu powinny odpowiadać wymaganiom rozporządzenia Ministra Środowiska z dnia 14 czerwca 2007 r. w sprawie dopuszczalnych poziomów hałasu w środowisku (t.j. Dz. U. z 2014 r. poz. 112). Prowadzenie działalności na jakichkolwiek terenach (czy to produkcyjnych, czy usługowych, czy też zabudowy mieszkaniowej jednorodzinnej) nie powinno powodować przekroczenia standardów jakości środowiska, o czym wyraźnie mówi art. 144 ust. 1 ustawy Prawo ochrony środowiska. W ust. 2 ww. artykułu pojawia się nakaz dotyczący ewentualnego oddziaływania na środowisko i tereny sąsiednie, tj. eksploatacja instalacji powodująca wprowadzanie gazów lub pyłów do powietrza, emisje hałasu oraz wytwarzanie pól elektromagnetycznych nie powinna powodować przekroczenia standardów jakości środowiska poza terenem, do którego prowadzący instalację ma tytuł prawny.

Na analizowanym terenie projekt planu nie wprowadza obiektów, które mogą mieć znaczący potencjalny wpływ na pogorszenie klimatu akustycznego, jak np. rozległe tereny przemysłowe w pobliżu obszarów chronionych akustycznie. Jednak nie ulega wątpliwości, że wprowadzenie urbanizacji na nieużytkowanych dotychczas terenach może spowodować pogorszenie jakości klimatu akustycznego, choć nie będzie to oddziaływanie o charakterze znaczącym. Należy pamiętać, że już obecnie w okresie letnim teren ten jest intensywnie wykorzystywany przez wypoczywających, stąd też pojawia się tu gwar rozmów, muzyka z przenośnych odbiorników itp.

Po wprowadzeniu zabudowy usług gastronomii, sportu i rekreacji sytuacja ta nie zmieni się, a będzie miała charakter stały. Poszczególne tereny „wypełnią” się odgłosami takimi jak np. rozmowy czy śmiech ludzi, muzyka, czy inne dźwięki wydawane w związku z prowadzonymi tu działaniami. Wszystkie te elementy spowodują, że jakość klimatu akustycznego może ulec pogorszeniu. Projekt planu nie wprowadza nowych dróg wysokich klas technicznych, które mogłyby powodować znaczące przekroczenie norm akustycznych.

Należy jednocześnie podkreślić, że zgodnie z obowiązującym prawem jakość klimatu akustycznego, za wyjątkiem dróg, nie może przekroczyć ustalonych standardów, w związku z czym w razie wystąpienia jakiegokolwiek przekroczeń właściciel terenu będzie zobowiązany do ograniczenia uciążliwości. W projekcie planu, zgodnie z art. 114 ust. 1 Prawa ochrony środowiska wskazano, które z terenów należą do poszczególnych rodzajów terenów, o których mowa w art. 113 ust. 2 pkt 1.

W przypadku wystąpienia negatywnych oddziaływań inwestor będzie musiał każdorazowo wprowadzić odpowiednie zabezpieczenia. Wśród nich wyróżnia się m.in. prowadzenie prac wyłącznie w określonych godzinach (np. poza godzinami nocnymi), zastosowanie ekranów akustycznych, prowadzenie prac w pomieszczeniach, czy odpowiednia lokalizacja emitorów hałasu. W kontekście zanieczyszczeń powietrza do rodzajów zabezpieczeń zaliczyć można np.: montaż właściwych, zgodnych

z obowiązującymi normami urządzeń, montaż odciągów spalin oraz odpowiednią lokalizację emitorów. W związku z charakterem poszczególnych terenów oraz z ewentualną możliwością wprowadzenia zabezpieczeń, nie przewiduje się wystąpienia znaczących negatywnych oddziaływań na analizowanych obszarach. Zwykle obiekty usług gastronomii, sportu i rekreacji, a także ciągi pieszo-jezdne nie powodują negatywnych oddziaływań.

### **5.10.3 POLA ELEKTROMAGNETYCZNE**

Projekt planu nie przewiduje odrębnych zapisów z zakresu możliwości lokalizowania anten telefonii komórkowej. Podobnie jak w przypadku emisji zanieczyszczeń i hałasu, wprowadzanie do środowiska pól elektromagnetycznych obostrzone jest szeregiem przepisów oraz systemem kontroli, będącymi poza kompetencjami planu miejscowego. Powyższe założenie jest zgodne z ustawą z dnia 7 maja 2010 r. o wspieraniu rozwoju usług i sieci telekomunikacyjnych (t.j. Dz. U. z 2017 r., poz. 2062 ze zm.). Miejscowy plan zagospodarowania przestrzennego nie może ustanawiać zakazów, które w konsekwencji uniemożliwią rozwój telefonii komórkowej.

### **5.10.4 GOSPODARKA ODPADAMI**

Ze względu na przyrost zabudowy usługowej niewątpliwie wzrośnie też ilość powstających odpadów, choć nie będzie to przyrost znaczący zważywszy na skalę terenów. Dodatkowo wszelkie odpady będą zagospodarowane zgodnie z obowiązującymi przepisami. Gospodarka odpadami obostrzona jest szeregiem przepisów oraz systemem kontroli, będącymi poza systemem planowania przestrzennego. Problem ten regulują: ustawa z dnia 14 grudnia 2012 r. o odpadach (t.j. Dz. U. z 2018 r. poz. 21 ze zm.), ustawa z dnia 13 września 1996 r. o utrzymaniu czystości i porządku w gminach (t.j.: Dz. U. z 2017 r., poz. 1289), jak również odpowiednie uchwały Rady Gminy. Nie ma zatem potrzeby ani delegacji ustawowej do regulowania tego zagadnienia ustaleniami miejscowego planu, które zakładają ich rozwiązywanie aktami prawnymi wyższego rzędu.

### **5.10.5 ZAGROŻENIE POWODZIOWE**

Na analizowanym terenie występują obszary szczególnego zagrożenia powodzią jako obszary międzywala Gostyni, jak do tej pory nie zostały jednak wykonane mapy zagrożeń powodziowych przez KZGW. W studium uwarunkowań i kierunków zagospodarowania przestrzennego miasta Tychy wskazywano występowanie obszarów zagrożonych występowaniem powodzi i zalewaniem wodami opadowymi. Zostały one pokazane na rysunku planu oraz uwzględnione w części opisowej projektu planu. Projekt wskazuje dla obszarów szczególnego zagrożenia powodzią oraz w odległości 50 m od stopy wału po stronie odpowietrznej ograniczenia w zagospodarowaniu terenu określone w przepisach określonych w ustawie Prawo wodne z dnia 20 lipca 2017 r. (Dz. U. z 2018 r., poz. 2268 z późn. zm.). Istotne jest również ograniczenie nowej zabudowy do stosunkowo niewielkiego terenu U, znacząca pozostała część obszaru pozostaje wolna od zabudowy, a co za tym idzie minimalizuje się także zagrożenie powodziowe oraz umożliwia retencję wód.

### **5.10.6 ZAGROŻENIE OSUWISKOWE**

Na analizowanym terenie nie występują osuwiska, ani tereny zagrożone ruchami masowymi ziemi, nie zaistniała więc potrzeba wprowadzania zapisów w tym zakresie.

## **6. PRZEWIDYWANE MOŻLIWOŚCI TRANSGRANICZNEGO ODDZIAŁYWANIA NA ŚRODOWISKO**

Projekt planu nie wprowadza funkcji, które mogłyby potencjalnie transgranicznie oddziaływać na środowisko.

## **7. ROZWIĄZANIA MAJĄCE NA CELU ZAPOBIEGANIE, OGRANICZANIE LUB KOMPENSACJE PRZYRODNICZĄ NEGATYWNYCH ODDZIAŁYWAŃ NA ŚRODOWISKO**

W projekcie miejscowego planu zagospodarowania przestrzennego fragmentu miasta Tychy zaproponowano szereg rozwiązań mających na celu zapobieganie i ograniczanie negatywnych oddziaływań na środowisko. W szczególności zaproponowano:

### w zakresie gospodarki wodno-ściekowej:

- w zakresie zaopatrzenia w wodę, w tym w zakresie ochrony przeciwpożarowej i przeciwdziałania nadzwyczajnym zagrożeniom – nakaz dostaw wody z sieci wodociągowej, a w szczególności z istniejących wodociągów: Ø 40 mm, Ø 50 mm, Ø 160 mm, oznaczonych na mapie zasadniczej;

### w zakresie odprowadzenia ścieków komunalnych – dopuszczenie odprowadzenia do:

- istniejącej oczyszczalni ścieków zlokalizowanej w Tychach-Urbanowicach poprzez sieć kanalizacji sanitarnej, a w szczególności do istniejącego kanału sanitarnego Ø 200 mm oznaczonego na mapie zasadniczej,
- zbiorników bezodpływowych;

### w zakresie odprowadzenia wód opadowych lub roztopowych dopuszczenie:

- odprowadzania do sieci kanalizacji deszczowej, a w szczególności do kanałów deszczowych: Ø 160 mm, Ø 200 mm, a także istniejących oznaczonych na mapie zasadniczej,
- zagospodarowania w granicach działki budowlanej lub odprowadzania do gruntu lub wód powierzchniowych poza działką budowlaną;

### w zakresie zaopatrzenia w ciepło – dopuszczenie dostaw z:

- indywidualnych źródeł ciepła zasilanych paliwem gazowym, ciekłym lub energią elektryczną,
- odnawialnych źródeł energii, w tym z układów hybrydowych;

### w zakresie zaopatrzenia w energię elektryczną dopuszczenie dostaw z:

- z istniejących linii kablowych eNA, eS, eW oznaczonych na mapie zasadniczej,

- odnawialnych źródeł energii, w tym z układów hybrydowych;

w zakresie zaopatrzenia w gaz:

- w zakresie zaopatrzenia w gaz – dopuszczenie dostaw z sieci gazowej, a w szczególności z istniejącego gazociągu  $\varnothing$  100 mm oznaczonego na mapie zasadniczej;

w zakresie bezprzewodowej łączności w zakresie telekomunikacji:

- dopuszczenie wyłącznie urządzeń technicznych wraz z konstrukcją wsporczą na dachach budynków, z zakazem lokalizacji wolnostojących masztów antenowych;

w zakresie telekomunikacji

- dopuszczenie dostępu do sieci telekomunikacyjnej, w tym sieci bezprzewodowej, poprzez rozbudowę istniejących linii lub budowę nowych linii i urządzeń;

pozostałe:

- Wskazano tereny zagrożeń powodziowych;
- Ustalono szczegółowe zapisy dotyczące zasad kształtowania zabudowy i zagospodarowania terenów;
- Wskazano szpaler dębów i pozostawiono je w obrębie obszaru wolnego od proponowanej zabudowy;
- Ujawniono złożę węgla kamiennego;
- Tereny leśne pozostające w zarządzie Lasów Państwowych pozostawiono wolne od zabudowy jako tereny lasów ZL;
- Rzekę Gostynię pozostawiono w stanie obecnym jako tereny wód powierzchniowych śródlądowych WS;

W projekcie mpzp nie wprowadzono zapisów dotyczących kompensacji przyrodniczej. Zakres kompensacji przyrodniczej może zostać określony, zgodnie z art. 75 ust. 4 i 5 prawa ochrony środowiska w pozwoleniu na budowę lub w decyzji o środowiskowych uwarunkowaniach. Ze względu na charakter planu oraz brak znaczących negatywnych oddziaływań na elementy środowiska w prognozie oddziaływania na środowisko nie proponuje się działań zapobiegawczych lub minimalizujących negatywne oddziaływania.

## **8. MOŻLIWOŚCI ROZWIĄZAŃ ALTERNATYWNYCH DLA OBSZARU NATURA 2000**

Na analizowanym terenie, jak i na całym obszarze miasta Tychy ani w jego sąsiedztwie nie występują obszary Natura 2000. Projekt planu nie wprowadza funkcji, które mogłyby oddziaływać na cele, przedmiot ochrony i integralność jakiegokolwiek obszaru Natura 2000, więc nie ma potrzeby rozpatrywania rozwiązań alternatywnych.

## **9. PROPOZYCJE DOTYCZĄCE PRZEWIDYWANYCH METOD ANALIZY SKUTKÓW REALIZACJI POSTANOWIEŃ PROJEKTOWANEGO PLANU ORAZ CZĘSTOTLIWOŚCI JEJ PRZEPROWADZANIA**

Na etapie projektu planu nie wprowadzono konkretnych rozwiązań mających na celu analizę skutków realizacji oraz częstotliwości jej przeprowadzania. Zakres planu określony w ustawie z dnia 27 marca 2003 roku o planowaniu i zagospodarowaniu przestrzennym (t.j. Dz. U. z 2018 poz. 1945 ze zm.) oraz w rozporządzeniu Ministra Infrastruktury z dnia 26 sierpnia 2003 r. w sprawie wymaganego zakresu projektu miejscowego planu zagospodarowania przestrzennego (Dz. U. Nr 164, poz. 1587) nie przewiduje możliwości określenia monitoringu w miejscowym planie zagospodarowania przestrzennego. Wskazanie takie byłoby niezgodne z przepisami prawa i znacząco wykraczałoby poza ustawowe kompetencje Rady Miasta. Należy jednak zwrócić uwagę, że zgodnie z art. 32 ust. 1 ustawy o planowaniu i zagospodarowaniu przestrzennym w celu oceny aktualności studium i planów miejscowych wójt, burmistrz albo prezydent miasta dokonuje analizy zmian w zagospodarowaniu przestrzennym gminy, ocenia postępy w opracowywaniu planów miejscowych i opracowuje wieloletnie programy ich sporządzania w nawiązaniu do ustaleń studium. W ramach tej analizy również mogą zostać ocenione skutki dla środowiska zachodzące w wyniku realizacji projektowanego dokumentu.

Jednocześnie skutki realizacji postanowień planu będą podlegały bieżącemu monitoringowi odpowiednich służb ochrony środowiska, służb ochrony przyrody, organów administracji oraz organizacji ekologicznych. Bardzo ważna jest również postawa obywateli, którzy powinni reagować natychmiastową interwencją w przypadku stwierdzenia wystąpienia uciążliwości.



## 10. STRESZCZENIE W JĘZYKU NIESPECJALISTYCZNYM

Miejscowy plan zagospodarowania przestrzennego obejmuje obszar o powierzchni ok. 21,48 ha, w granicach określonych na rysunku planu i stanowi pierwszy etap realizacji Uchwały Nr XXII/486/12 Rady Miasta Tychy z dnia 27 września 2012 r. w sprawie przystąpienia do sporządzenia miejscowego planu zagospodarowania przestrzennego dla obszaru w rejonie ulicy Nad Jeziorem oraz północnozachodniego brzegu Jeziora Paprocańskiego w Tychach, zmienionej Uchwałą Nr XXXIX/803/14 Rady Miasta Tychy z dnia 27 lutego 2014 r. Sporządzenie miejscowego planu zagospodarowania przestrzennego ma na celu realizację koncepcji uporządkowania zagospodarowania terenów tzw. "Dzikiej Plaży" położonych przy północno zachodnim brzegu Jeziora Paprocańskiego w Tychach.

W projekcie planu generalnie wskazano przeznaczenia terenu zgodne ze stanem istniejącym. Tereny ujęte w ewidencji gruntów jako lasy (tereny w zarządzie Lasów Państwowych) wskazano jako tereny lasów ZL. Nabrzeże wskazano jako tereny zieleni urządzonej. Pozostałe tereny, obecnie w dużej mierze zadrzewione w wyniku naturalnej sukcesji wskazano jako tereny zieleni Z. Rzeka Gostynia została wskazana jako tereny wód powierzchniowych śródlądowych WS zgodnie ze stanem istniejącym. Również ul. Nad Jeziorem została wskazana zgodnie z istniejącym przebiegiem jako droga klasy lokalna. Jedynym nowym elementem zagospodarowania są tereny usługowe U w części centralnej oraz dojazd do nich poprzez wskazane ciągi pieszo-jezdne KDPJ, przy czym należy zaznaczyć, że tereny U i KDPJ wskazano w obrębie obszaru, który częściowo pełni funkcje rekreacyjne: znajduje się tu niewielki bar, a w okresie letnim też ogródek piwny oraz dojsie do tego terenu (poprowadzone po planowanym ciągu KDPJ).

Projektowane ustalenia planu nie będą miały większego wpływu na środowisko, gdyż ustala się sposób zagospodarowania, który w pełni zabezpiecza potrzebę ochrony powierzchni leśnych oraz brzegu Jeziora Paprocańskiego. Tereny usługowe oraz ciąg pieszo-jezdny zaplanowano w oparciu o tereny, które już częściowo pełnią funkcje sportowo-rekreacyjne. Tereny te będą zajmowały niewielką powierzchnię w stosunku do całego obszaru objętego planem, co pozwoli zapewnić zrównoważony rozwój tej części brzegu Jeziora Paprocańskiego.

Prognoza ma na celu określenie prawdopodobnych skutków realizacji ustaleń planu na poszczególne elementy środowiska w ich wzajemnym powiązaniu, w szczególności na ekosystemy, krajobraz, a także na ludzi, dobra materialne i dobra kultury. Została ona wykonana zgodnie z obowiązującym przepisami.

Miejscowym planem zagospodarowania przestrzennego objęty został obszar położony w południowej części miasta Tychy, na północno-zachodnim brzegu Jeziora Paprocańskiego. Od zachodu granicę stanowi ul. Nad Jeziorem, od wschodu brzeg jeziora. Granice północą i południowa nie opierają się na obiektach geograficznych. W budowie geologicznej analizowanego terenu udział biorą osady trzeciorzędowe i czwartorzędowe zalegające na starszych utworach karbońskich. W zachodniej części analizowanego obszaru przepływa rzeka Gostynia, natomiast na wschód od znajduje się Jezioro Paprocańskie.

Na terenie objętym planem występują użytkowe poziomy wodonośne w utworach czwartorzędowych, a lokalnie też karbońskich i triasowych. Nie utworzono tu głównych zbiorników wód podziemnych. Analizowany teren jest generalnie płaski, stanowi część równiny wodnolodowcowej o charakterze denudacyjnym powstałej i wymodelowanej w okresie zlodowaceń, a później dodatkowo uformowanej przez działalność akumulacyjną rzeki Gostyni. Mapa geomorfologiczna analizowanego obszaru wskazuje, że jego całość usytuowana jest w obrębie wyższego tarasu akumulacyjnego. Rzędna lustra wody Jeziora Paprocańskiego wynosi ok. 241 m n.p.m., zaś rzędna części zachodniej obszaru, w rejonie ul. Nad Jeziorem wynosi ok. 243 m n.p.m. Powierzchnia terenu opada nieznacznie w kierunku Jeziora Paprocańskiego. Z form morfologicznych pochodzenia antropogenicznego należy wyróżnić koryto Gostyni, które zostało wykopane dla potrzeb obejścia jeziora, głębokość koryta to ok. 2 – 3 metry. Na analizowanym terenie obecnie rolnicza przestrzeń produkcyjna praktycznie nie jest obecna. W związku z położeniem na tarasie zalewowym rzeki Gostyni dawniej występowały tu gleby w typie czarnoziemów, zaliczane do kompleksów zielonych średnich. Obecnie, na skutek wieloletniego zalesienia terenu oraz jego użytkowania o charakterze sportowo-rekreacyjnym charakter tych gleb mógł ulec zmianie. Ewidencja gruntów wskazuje tu gleby leśne (Ls) oraz łąki klasy V (łV), jednak wskazania te należałoby zaktualizować, zgodnie ze stanem rzeczywistym. W głębokim podłożu analizowanego obszaru występuje złożo węgla kamiennego Kobiór – Pszczyna (ID Midas 373). Złożo to nigdy nie było przedmiotem eksploatacji, nie wyznaczono tu obszarów i terenów górniczych.

Analizowany teren położony jest na północno-zachodnim brzegu Jeziora Paprocańskiego. Znajdują się tu powierzchnie leśne, powierzchnie o charakterze rekreacyjnym, brzeg jeziora oraz koryto Gostyni. Od strony zachodniej znajduje się ul. Nad Jeziorem, która stanowi dojazd do zabudowań, które położone są poza zachodnią granicą opracowania, droga ta stanowi również dojazd nad jezioro dla osób je odwiedzających. Na wschód od drogi przepływa głęboko wcięty korytem rzeka Gostynia, która jednak na tym odcinku nie przedstawia dużych walorów przyrodniczych. Koryto jest uregulowane i wyczyszczone, brak jest roślinności przybrzeżnej. Na wschód od rzeki ciągnie się pas lasu, częściowo pozostający w zarządzie Lasów Państwowych, Nadleśnictwo Kobiór.

Występujący tu las można określić mianem lasu gospodarczego o mieszanym charakterze, przy czym obecność starszych dębów stanowi niewątpliwie element podwyższający walory przyrodnicze. Po wschodniej stronie koryta Gostyni rośnie szpaler dębów szypułkowych, które ze względu na swoje wymiary i wiek stanowią ponadlokalną wartość przyrodniczą i kwalifikują się do ochrony jako pomniki przyrody. Zostały one wskazane do zachowania w studium uwarunkowań i kierunków zagospodarowania przestrzennego miasta Tychy. Tereny wchodzące w skład Lasów Państwowych stanowią płaty, pomiędzy którymi rosną zadrzewienia powstałe na skutek naturalnej sukcesji.

Miejscami pomiędzy linią brzegową jeziora, a pasem lasu znajduje się pas terenu porośnięty trawą, jednak w dużej mierze drzewa dochodzą aż do brzegu, zwłaszcza w części południowej. Miejsca odślonięte wykorzystywane są przez spacerowiczów, a w okresie

letnim również przez osoby opalające się. Ze względu na złą jakość wody (zakwity sinic) często nie ma możliwości kąpieli w zbiorniku. Znajduje się tu również niewielki bar tzw. Grzybek, w okresie letnim mający charakter ogródka piwnego. W części północno-wschodniej znajduje się budynek Polskiego Związku Wędkarskiego wraz z nabrzeżem do cumowania łódek. Wzdłuż linii brzegowej prowadzi szeroka ścieżka spacerowa chętnie wykorzystywana przez rowerzystów, spacerowiczów, właścicieli psów itp.

Na analizowanym obszarze ani w jego pobliżu nie występują żadne formy ochrony przyrody w rozumieniu art. 6 ust. 1 pkt 1 - 9 ustawy z dnia 16 kwietnia 2004 r. o ochronie przyrody (t.j. Dz. U. z 2018 r. poz. 1614). Teren ten również nie był proponowany do objęcia ochroną, natomiast szpaler dębów wzdłuż Gostyni wskazywany był do zachowania w suikzp miasta Tychy. Drzewa te można objąć ochroną jako pomniki przyrody.

Na analizowanym terenie występuje interesujący krajobraz antropogenicznego zbiornika wodnego oraz krajobraz leśny w typie zróżnicowanych gatunkowo plantacji leśnych. Pozytywnym elementem krajobrazu jest zdecydowanie widok na Jezioro Paprocańskie, które stanowi rozległe otwarcie widokowe domknięte ścianą lasu na przeciwległym brzegu. Również sam las na analizowanym obszarze, pomimo, że ma charakter gospodarczy posiada jednak pozytywny walor krajobrazowy, zwłaszcza w okresie wegetacyjnym. Wartościowym elementem krajobrazu jest również szpaler dębów rosnących nad Gostynią. Na analizowanym obszarze nie występują jakiegokolwiek zabytki, stanowiska archeologiczne, ani dobra kultury współczesnej.

Projekt planu nie wprowadza nowych terenów i sposobów zagospodarowania, które w sposób znaczący mogłyby pogorszyć jakość wód powierzchniowych, gdyż nie zachodzi ingerencja w ciek i zbiorniki wód. Niewątpliwie powstanie nowej zabudowy usługowej wpłynie na zwiększenie ilości odprowadzanych ścieków, choć jej powierzchnia będzie niewielką, co minimalizuje ilość produkowanych ścieków. W celu przeciwdziałania zanieczyszczeniom projekt planu ustala odpowiednie zasady gospodarki wodno-ściekowej. Na analizowanym terenie występują użytkowe poziomy wodonośne w utworach czwartorzędowych, nie wyznaczono tu jednak głównych zbiorników wód podziemnych. Nie przewiduje się szczególnego zagrożenia wód podziemnych, głównie ze względu na niewielką powierzchnię nowej zabudowy, ale i możliwość wprowadzenia rozwiązań ochronnych. Realizacja ustaleń planu nie będzie miała wpływu na klimat oraz na znaczące zmiany występujących obecnie topoklimatów ze względu na niewielki obszar możliwej nowej zabudowy. Realizacja niewielkiej obszarowo nowej zabudowy w żaden sposób nie wpłynie na topoklimat obszaru, gdyż jest on kształtowany tu przez rozległe Jezioro Paprocańskie oraz obecne w pobliżu tereny leśne. W związku z realizacją zabudowy nie przewiduje się jakiegokolwiek zmiany w klimacie i topoklimacie obszaru, gdyż główne elementy klimatotwórcze (jezioro i las) nie zmienią się. Na analizowanym terenie nie wykazywano gleb mających znaczenie rolnicze. Występują tu co prawda łąki klasy V, ale od wielu lat są one już odłogowane. W świetle obowiązującego prawa zgodnie z ustawą z dnia 3 lutego 1995 r. o ochronie gruntów rolnych i leśnych (t.j. Dz. U. z 2017 r. poz. 1161) przekształcenie gleb klasy III na cele nierolnicze w miejscowym planie zagospodarowania przestrzennego

na obszarze miast nie wymaga zgody odpowiedniego organu. Na analizowanym terenie grunty tego typu nie występują. Na skutek ustaleń projektu planu nie następuje również konieczność przekształcania gruntów leśnych na cele nieleśne, gdyż grunty leśne pozostawiono w stanie obecnym, nie wkracza na nie jakakolwiek urbanizacja. Na analizowanym terenie występują w podłożu złoża węgla kamiennego, które jednak nie są eksploatowane. Nie przewiduje się, by niewielkie poszerzenie terenów usługowych mogło wpłynąć negatywnie na ewentualną możliwość eksploatacji węgla kamiennego. Należy również dodać, że nie zostały tu ustanowione obszary i tereny górnicze, a eksploatacji tego złoża na ten moment nie przewiduje się. Również realizacja usług oraz ciągu pieszo-jezdnego nie wpłynie negatywnie na walory przyrody ożywionej. Bezpośrednio na odcinku linii brzegowej zbiornika w obszarze objętym mpzp nie występują cenne siedliska nadwodne, rozległe pasy szuwarów, trzcinowska, siedliska roślin, czy zwierząt chronionych itp., nie przewiduje się więc zagrożenia dla przyrody. Istotny jest również fakt, że teren ten już obecnie pełni funkcje rekreacyjno-wypoczynkowe oraz, że obiekty usługowe zwykle nie powodują znaczących emisji do środowiska. Kluczowa jest tu właśnie lokalizacja poza terenami cennymi pod względem przyrodniczym. Na analizowanym obszarze ani w jego pobliżu nie występują istniejące lub proponowane formy ochrony przyrody. Nie przewiduje się zagrożenia tego komponentu środowiska. Najcenniejszy element obszaru, czyli szpaler dębów szypułkowych wzdłuż Gostyni pozostawiono poza obszarem możliwej urbanizacji.

Teren objęty planem nie pełni funkcji krajowych i regionalnych korytarzy ekologicznych dla ssaków drapieżnych i kopytnych, nie mniej jednak zwierzęta mają możliwość przemieszczania się, czy to wzdłuż koryta Gostyni, czy terenami leśnymi, czy też wzdłuż brzegu Jeziora Paprocańskiego. Realizacja zabudowy usługowej w centralnej części terenu, pomiędzy korytem Gostyni, a Jeziorem Paprocańskim nie wpłynie na zmianę możliwości migracji, gdyż nie wprowadza się zabudowy na opisane powyżej tereny lokalnych ciągów. Zwierzęta w dalszym ciągu będą mogły przemieszczać się wzdłuż tego obszaru. Na skutek realizacji ustaleń planu zmieni się krajobraz centralnej części analizowanego obszaru. Na dzień dzisiejszy znajduje się tu tylko niewielki bar i ogródek piwny. W zapisach projektu planu znalazły się wskaźniki zagospodarowania i użytkowania terenów oraz zasady kształtowania ładu przestrzennego, które powinny zabezpieczyć właściwe kształtowanie się krajobrazu, niewątpliwie natomiast w przypadku krajobrazu niezwykle istotne będą niuanse, których plan nie rozstrzyga. Należy jednak uznać, że krajobraz centralnej części analizowanego obszaru ulegnie zmianie, przy czym będzie to zmiana wpisująca się w krajobraz zbiornika wodnego o charakterze rekreacyjno-wypoczynkowym, jakim w dużej mierze jest Jezioro Paprocańskie. Na obszarze objętym planem nie występują zabytki ujęte w Rejestrze Zabytków Województwa Śląskiego, ani w Gminnej Ewidencji Zabytków, brak jest tu również stanowisk archeologicznych. Nie przewiduje się zagrożenia tego elementu środowiska.

Nie przewiduje się zagrożenia związanego z pogorszeniem się jakości powietrza atmosferycznego oraz klimatu akustycznego, ze względu na niewielką skalę planowanych

nowych terenów oraz ich funkcje. Projekt planu nie wprowadza funkcji, które mogłyby potencjalnie transgranicznie oddziaływać na środowisko.

W projekcie miejscowego planu zagospodarowania przestrzennego zaproponowano szereg rozwiązań mających na celu zapobieganie i ograniczanie negatywnych oddziaływań na środowisko.

Na etapie oceny projektu planu nie wprowadzono konkretnych rozwiązań mających na celu analizę skutków realizacji oraz częstotliwości jej przeprowadzania, nie ustalono również prac kompensacyjnych, gdyż ustawodawca nie przewiduje wprowadzenia takich rozwiązań w projekcie miejscowego planu zagospodarowania przestrzennego.

Projekt planu nie wprowadza funkcji, które mogłyby wpłynąć na cele, przedmiot ochrony oraz integralność jakiegokolwiek obszaru Natura 2000 w związku z czym nie ma potrzeby wprowadzenia rozwiązań alternatywnych.

## **11. LITERATURA**

Biernat S., Kryszowska M., Szczegółowa Mapa Geologiczna Polski ark. Oświęcim, PIG, Warszawa, 1958 r.;

Bilans zasobów kopalin i wód podziemnych w Polsce wg stanu 31.XII.2017 r. MŚ, PIG, Warszawa 2018 r.;

Centralna Baza Danych Geologicznych – strona internetowa PIG, <http://baza.pgi.gov.pl/>;

Gatlik J., Mapa Hydrogeologiczna Polski ark. Oświęcim, PIG, Warszawa, 1997 r.;

Infogeoskarb – strona internetowa PIG, <http://baza.pgi.gov.pl/>;

Kondracki J., 1998: Geografia regionalna Polski. WN PWN, Warszawa;

Kotlicki S., Kotlicka G.N., Mapa Geologiczna Polski w skali 1:200000 ark. Gliwice, Wydawnictwa Geologiczne, Warszawa, 1980 r.;

Kotlicka G.N., Wagner J., Mapa Hydrogeologiczna Polski w skali 1:200000 ark. Gliwice, PIG, Warszawa, 1987 r.;

Mapa Geologiczna Polski 1 : 200000, ark. Kraków, Wydawnictwa Geologiczne, 1980 r.;

Mapa Hydrogeologiczna Polski 1 : 200000, ark. Kraków, Wydawnictwa Geologiczne, 1980 r.;

Matuszkiewicz W. [red], Potencjalna roślinność naturalna Polski – Mapa przeglądowa 1:300000 ark. 11, PAN, Warszawa , 1995;

Opracowanie ekofizjograficzne dla miasta Tychy, Etap IB weryfikacja i uzupełnienie materiałów planistycznych sporządzanych na potrzeby zmiany studium, analizy wzajemnych współzależności uwarunkowań zagospodarowania przestrzennego, Biuro Rozwoju Regionu sp. z o.o., październik 2010 r.;

Państwowa Służba Hydrogeologiczna – strona internetowa PIG, <http://www.psh.gov.pl/>;

Parusel J. B. [red], Korytarze ekologiczne w województwie Śląskim – koncepcja do planu zagospodarowania przestrzennego województwa etap I, CDPGŚ, Katowice, 2007 r.;

Skrzypczyk L. [red], 2003: Mapa wstępnej waloryzacji Głównych Zbiorników Wód Podziemnych 1:800000, PIG, Warszawa;

Strzezińska K, Formowicz R.: Mapa Geośrodowiskowa Polski, 1 : 50 000, ark. Oświęcim, PIG 2002 r.;

Studium uwarunkowań i kierunków zagospodarowania przestrzennego miasta Tychy, uchwalone Uchwałą Nr 0150/III/40/2002 Rady Miasta Tychy z dnia 18 grudnia 2002 r. ze zm.;

Wilanowski S., Szczegółowa Mapa Geologiczna Polski ark. Tychy, PIG, Warszawa, 2003 r.;

Wagner J., Chmura A., Mapa Hydrogeologiczna Polski ark. Tychy, PIG, Warszawa, 2002 r.;

## **12. DOKUMENTACJA FOTOGRAFICZNA**



**Fot. 1** Ul. Nad Jeziorem, północno-zachodnia część obszaru objętego mpzp



**Fot. 3** Widok na szpaler dębów w centralnej części obszaru nad Gostynią



**Fot. 2** Rzeka Gostynia



**Fot. 4** Gostynia i ul. Nad Jeziorem w południowo-zachodniej części obszaru



**Fot. 5** Rejon planowanej lokalizacji terenów U i drogi KDJP



**Fot. 7** Jezioro Paprocańskie



**Fot. 6** Jak powyżej, widok w kierunku północnym



**Fot. 8** Gostynia w północno-wschodniej części obszaru





**Fot. 9** Północno-wschodnia część obszaru



**Fot. 11** Widok na Jezioro Paprocańskie od strony północno-zachodniej



**Fot. 10** Jak powyżej, widoczny budynek PZW



**Fot. 12** Szpaler dębów w północnej części terenu