

**ZARZĄDZENIE NR 0050/ 229 /12
PREZYDENTA MIASTA TYCHY
z dnia 10 sierpnia 2012 r.**

**w sprawie organizacji systemów wczesnego ostrzegania oraz wykrywania
i alarmowania w mieście Tychy**

Na podstawie art. 17, ust. 6 i ust. 7 ustawy z dnia 21 listopada 1967 roku, o powszechnym obowiązku obrony Rzeczypospolitej Polskiej (Dz. U. z 2012 r. poz. 461 j. t.), art. 20 ust. 1 pkt. 2, 3, 4 i 5 ustawy z dnia 26 kwietnia 2007 r. o zarządzaniu kryzysowym (Dz. U. z 2007 r. Nr 89, poz.590 z późn. zm.); § 3 pkt 6 rozporządzenia Rady Ministrów z dnia 25 czerwca 2002 r. w sprawie szczegółowego zakresu działania Szefa Obrony Cywilnej Kraju, szefów obrony cywilnej województw, powiatów i gmin (Dz. U. z 2002 r. Nr 96, poz. 850),. Zarządzenia Nr 419/11 Wojewody Śląskiego - Szefa Obrony Cywilnej Województwa z dnia 19 grudnia 2011 roku w sprawie organizacji systemu wykrywania i alarmowania w Województwie Śląskim oraz Zarządzenia Nr 160/12 Wojewody Śląskiego z dnia 15 maja 2012 roku w sprawie organizacji systemu wczesnego ostrzegania w Województwie Śląskim.

zarządzam:

§ 1

1. W celu realizacji zadań, związanych z wykrywaniem zagrożeń, przekazywaniem informacji o ich zaistnieniu, opracowaniem danych oraz ostrzeganiem i alarmowaniem ludności w okresie zagrożenia bezpieczeństwa państwa, kryzysu lub wojny, na terenie miasta Tychy organizuje się System Wczesnego Ostrzegania(SWO) – którego działanie określono w załączniku Nr 1 do niniejszego Zarządzenia oraz System Wykrywania i Alarmowania (SWA) – którego działanie określono w załączniku Nr 2 do niniejszego Zarządzenia.
2. System Wczesnego Ostrzegania tworzy się w oparciu o podmioty realizujące zadania na rzecz bezpieczeństwa, ochrony ludności i środowiska, a także służby dyspozytorskie przedsiębiorstw, wymienione w załączniku Nr 1 do niniejszego zarządzenia.
3. Dla zapewnienia sprawnego obiegu informacji w ramach SWO, zobowiązuję Komendantów, Powiatowych Inspektorów, Prezesów, Dyrektorów, Kierowników przedsiębiorstw, instytucji, Naczelników Wydziałów Urzędu Miasta Tychy, wymienionych w załączniku Nr 1 do niniejszego zarządzenia, do przekazywania informacji o wykrytych zagrożeniach, zdarzeniach i innych sytuacjach, mogących mieć bezpośredni wpływ na stan bezpieczeństwa na terenie miasta Tychy do Teleinformatycznego Centrum Bezpieczeństwa- Centrum Zarządzania Kryzysowego, Aleja Niepodległości 230 zgodnie z załącznikiem Nr 7 do niniejszego zarządzenia.
4. W skład Systemu Wykrywania i Alarmowania, wchodzi miejskie i zakładowe jednostki organizacyjne, zwane dalej „jednostkami organizacyjnymi SWA”:
 - 1) formacje obrony cywilnej stworzone przez Prezydenta oraz pracodawców, wymienionych w zarządzeniu na podstawie art.138, ust.3 ustawy z dnia 21 listopada 1967 r. o powszechnym obowiązku obrony Rzeczypospolitej Polskiej (Dz. U. z 2012 r., poz.461 j.t.):
 - a) Powiatowy Ośrodek Analizy Danych i Alarmowania (POADA),
 - b) drużyny wykrywania zagrożeń (dwz),
 - c) posterunki alarmowania (pal).
 - 2) służby dyżurne lub dyspozytorskie zakładów pracy, wymienionych w załączniku Nr 1 do niniejszego zarządzenia
 - 3) struktury organizacyjne wyżej wymienionych jednostek organizacyjnych SWA określają załączniki Nr 4,5,6 do niniejszego zarządzenia.

§ 2

Powszechne ostrzeżenie i alarmowanie ludności miasta Tychy o zagrożeniach obejmuje:

- 1) funkcjonujący w czasie pokoju system wczesnego ostrzegania o zagrożeniach (SWO) miasta Tychy który jest zgodny z system wykrywania i alarmowania (SWA);
- 2) system wykrywania i alarmowania (SWA) miasta Tychy - załącznik nr 8 - funkcjonujący po wprowadzeniu stanów klęski żywiołowej ,stanów nadzwyczajnych i wyższych stanów obronności państwa;
- 3) systemy wykrywania skażeń i alarmowania wchodzące w skład Krajowego Systemu Wykrywania Skażeń i Alarmowania;
- 4) system powszechnego ostrzegania wojsk i ludności cywilnej o zagrożeniu uderzeniami z powietrza.

§ 3

Systemy te funkcjonują lub są uruchamiane i rozwijane w celu zapewnienia niezwłocznego uzyskiwania informacji o zdarzeniach zagrażających ludziom, ich mieniu oraz środowisku, utrzymania ciągłego monitorowania potencjalnych zagrożeń, szybkiego ostrzegania i alarmowania zagrożonej ludności zapobieżenia skutkom katastrofy naturalnej, awarii technicznej lub działań terrorystycznych, stanu klęski żywiołowej w przypadku wprowadzenia stanów nadzwyczajnych, wyższych stanów gotowości obronnej państwa, a także w przypadku przeprowadzania ćwiczeń i treningów.

§ 4

W celu sprawnego zorganizowania systemu wykrywania i alarmowania niżej wymienione osoby funkcyjne zobowiązują do wykonania następujących czynności:

- 1) Naczelnik Wydziału Zarządzania Kryzysowego, Ochrony Ludności, Spraw Obronnych i Pionu Ochrony sprawować będzie nadzór nad procesem powoływania i działania jednostek organizacyjnych SWA i ich wyposażeniem w sprzęt oraz szkolenie specjalistyczne;
- 2) Naczelnik Wydziału Organizacyjnego, Kadr i Szkolenia w porozumieniu z Naczelnikiem Wydziału Zarządzania Kryzysowego, Ochrony Ludności, Spraw Obronnych i Pionu Ochrony, będzie typować pracowników Urzędu Miasta, którym można nadać karty przydziału do Powiatowego Ośrodka Analizy Danych i Alarmowania;
- 3) Powiatowy Inspektor Sanitarny koordynował będzie proces szkolenia i funkcjonowania podległych sobie jednostek organizacyjnych, tworzących drużynę wykrywania zagrożeń;
- 4) Komendant Miejski Policji i Komendant Miejski Państwowej Straży Pożarnej w Tychach polecą podległym jednostkom organizacyjnym przekazywanie dla potrzeb SWO i SWA informacji o nadzwyczajnych zdarzeniach, stwarzających zagrożenie dla ludności.

§ 5

W celu zapewnienia właściwych warunków technicznych funkcjonowania systemu wykrywania i alarmowania oraz wymiany informacji o zagrożeniach:

- 1) Wojskowy Komendant Uzuppełnień w Tychach, zapewni na obszarze POADA organizacyjne możliwości współpracy z systemem wykrywania skażeń Sił Zbrojnych Rzeczypospolitej Polskiej, przekazywania danych o skażeniach, napromieniowaniu, zakażeniach, uderzeniach bronią masowego rażenia oraz innych nadzwyczajnych zagrożeń ludzi i środowiska;
- 2) Komendant Miejski Policji oraz Komendant Miejski Państwowej Straży Pożarnej w Tychach w przypadku zakłóceń lub uszkodzeń w sieciach radiotelefonicznych kierowania Wojewody i telekomunikacyjnej sieci użytku publicznego udostępnią swoje wewnętrzne sieci radiofoniczne i telefoniczne do przekazywania sygnałów alarmowych i informacji o zagrożeniach.

§ 6

Jednostki organizacyjne SWA wykonują zadania, związane z wykrywaniem zagrożeń, alarmowaniem ludności oraz opracowaniem danych dla potrzeb zespołu kierowania obroną cywilną zgodnie z załącznikiem Nr 2 do niniejszego zarządzenia.

§ 7

Wykaz struktur jednostek organizacyjnych, tworzących System Wykrywania i Alarmowania w mieście Tychy stanowi załącznik Nr 3 do niniejszego zarządzenia .

§ 8

Wykonanie Zarządzenia powierza się Naczelnikowi Wydziału Zarządzania Kryzysowego, Ochrony Ludności i Spraw Obronnych, Pionu Ochrony.

§ 9

Traci moc Zarządzenie Nr 0050/ 63 /12 Prezydenta Miasta Tychy z dnia 22 luty 2012 r. w sprawie organizacji systemu wykrywania i alarmowania w mieście Tychy.

§ 10

Zarządzenie wchodzi w życie z dniem podpisania.

ZASADY ORGANIZACJI SYSTEMU WCZESNEGO OSTRZEGANIA W MIEŚCIE TYCHY.

§ 1

W celu zapewnienia niezwłocznego uzyskiwania informacji o zdarzeniach zagrażających ludziom, ich mieniu oraz środowisku, utrzymania ciągłego monitorowania potencjalnych zagrożeń, szybkiego ostrzegania i alarmowania zagrożonej ludności oraz utrzymania w stałej gotowości miejskiego systemu syren alarmowych, tworzy się na terenie miasta Tychy działający całodobowo "System Wczesnego Ostrzegania ", zwanym dalej SWO.

§ 2

SWO jest elementem powszechnego. ostrzegania i alarmowania ludności o zagrożeniach.

§ 3

SWO tworzą:

- 1) Wojewoda Śląski - na szczeblu województwa, na potrzeby realizacji zadań systemu w sytuacji wystąpienia na terenie województwa zagrożeń i zdarzeń o charakterze ponadlokalnym;
- 2) Prezydent Miasta Tychy – na terenie miasta Tychy w sytuacji wystąpienia na terenie miasta zagrożeń i zdarzeń o charakterze lokalnym.

§ 4

1. SWO tworzy się w oparciu o niżej wymienione podmioty realizujące zadania na rzecz bezpieczeństwa, ochrony ludności i środowiska, a także służby dyspozytorskie przedsiębiorstw:

- 1) Jednostki organizacyjne Urzędu Miasta.
 - a) Wydział Zarządzania Kryzysowego, Ochrony Ludności, Spraw Obronnych i Pion Ochrony,
 - b) Wydział Komunalny, Ochrony Środowiska i Rolnictwa,
 - c) Wydział Spraw Społecznych i Zdrowia,
 - d) Wydział Komunikacji,
 - e) Wydział Informacji ,Promocji i Współpracy z Zagranicą
 - f) Straż Miejska.
- 2) Jednostki Organizacyjne Miasta
 - a) Miejski Zarząd Ulic i Mostów,
 - b) Miejski Zarząd Budynków Mieszkalnych,
 - c) Miejski Zarząd Komunikacji,
 - d) Miejski Ośrodek Sportu i Rekreacji.
- 3) Służby zespolone inspekcje i straże.
 - a) Komenda Miejska Państwowej Straży Pożarnej,
 - b) Komenda Miejska Policji ,
 - c) Wojskowa Komenda Uzupełnień,
 - d) Powiatowa Stacja Sanitarno-Epidemiologiczna,
 - e) Powiatowy Inspektor Nadzoru Budowlanego,
 - f) Powiatowy Inspektorat Weterynarii.
- 4) Instytucje i przedsiębiorstwa z terenu miasta Tychy.
 - a) Przedsiębiorstwo Energetyki Ciepłej Sp. z o.o.,
 - b) Rejonowe Przedsiębiorstwo Wodociągów i Kanalizacji S.A.

- c) Regionalne Centrum Gospodarki Wodno - Ściekowej S.A.
- d) Górnośląska Spółka Gazownictwa - Rozdzielnia Gazu w Tychach,
- e) TAURON S.A. - Elektrociepłownia Tychy,
- f) Polskie Koleje Państwowe PLK S.A. - Zakład Linii Kolejowych w Sosnowcu
Sekcja Eksploatacji Tychy,
- g) Kompania Piwowarska Tyskie Browary Książęce S.A.,
- h) Rytm –L Sp. z o.o.
- i) Fiat Autopoland –zakład w Tychach
- j) NEXTER
- k) Carboautomatyka S.A.
- l) Spółdzielnia Mieszkaniowa „Karolina”
- m) Spółdzielnia Mieszkaniowa „Zuzanna”
- n) Pracownicza Spółdzielnia Mieszkaniowa „Stella”

2. Włączenie w/w jednostek organizacyjnych do SWO nie zmienia służbowego podporządkowania i zakresu realizowanych przez te jednostki zadań.

§ 5

Funkcjonowanie jednostek wchodzących w skład SWO polega na wzajemnej wymianie informacji uzyskanych w toku własnej działalności, a mających bezpośredni lub pośredni związek z występowaniem zagrożeń dla ludności, mienia i środowiska, ich prognozowaniem, wykrywaniem oraz alarmowaniem i ostrzeganiem ludności

§ 6

Zobowiązuje się kierowników jednostek, o których mowa w § 4 ust. 1 do przekazywania informacji o wykrytych zagrożeniach, zdarzeniach i innych sytuacjach mogących mieć bezpośredni wpływ na stan bezpieczeństwa w mieście Tychy, do Teleinformatycznego Centrum Bezpieczeństwa - Centrum Zarządzania Kryzysowego w Tychach przy al. Niepodległości 230.(TCB-CZK).

§7

Do głównych zadań jednostek organizacyjnych działających w ramach SWO należy w szczególności:

- 1) wykrywanie, rozpoznawanie i monitorowanie zagrożeń, umożliwiające natychmiastowe stwierdzenie wzrostu poziomu zagrożenia;
- 2) powiadamianie właściwych organów administracji publicznej o zagrożeniach;
- 3) ostrzeganie i alarmowanie ludności o zagrożeniach oraz informowanie o zasadach zachowania się przed i w trakcie ich wystąpienia;
- 4) zapewnienie obiegu informacji za pomocą dostępnych środków łączności;
- 5) uruchamianie działań interwencyjnych (zabezpieczających i ochronnych).

§8

Ustala się następujące zasady wymiany informacji pomiędzy jednostkami SWO:

- 1) Zakres przekazywanych meldunków i informacji dotyczy zagrożeń sklasyfikowanych w siatce bezpieczeństwa „Planu zarządzania kryzysowego miasta Tychy”, opracowanego na podstawie art. 14 ust. 6 pkt 7 ustawy z dnia 26 kwietnia 2007 r. o zarządzaniu kryzysowym;
- 2) TCB-CZK przekazuje jednostkom wchodzącym w skład SWO na szczeblu miasta Tychy posiadane informacje, ostrzeżenia, komunikaty dotyczące zagrożeń wpływających na funkcjonowanie tych jednostek;
- 3) W razie potrzeby zobowiązuje się do przekazywania informacji według odrębnie ustalonego wzoru:
 - a) Naczelnika Wydziału Spraw Społecznych i Zdrowia z zakresu ratownictwa medycznego,
 - b) służby dyżurne Komendy Miejskiej Państwowej Straży Pożarnej z zakresu ratownictwa pożarowego, technicznego, chemicznego, ekologicznego,

- c) służby dyżurne Komendy Miejskiej Policji z zakresu bezpieczeństwa i porządku publicznego.
- 4) TCB-CZK przekazuje niezwłocznie do Wojewódzkiego Centrum Zarządzania Kryzysowego w Katowicach (WCZK) oraz do sąsiednich Powiatowych Centrów Zarządzania Kryzysowego informacje o zagrożeniach i zdarzeniach ponad lokalnych. Za zagrożenia i zdarzenia ponad lokalne przyjmuje się:
- a) zdarzenia - niezależnie od ich skali - na terenie miasta lub poza nim, które mogą stwarzać zagrożenie:
 - epidemiologiczne,
 - epizootyczne,
 - epifitozotyczne,
 - radiacyjne,
 - zakłócenia porządku prawnego - w wyniku konfliktu społecznego lub politycznego,
 - terrorystyczne,
 - b) zagrożenia występujące na obszarze wykraczającym poza granice miasta Tychy lub zagrożenia o dużej skali, gdy niezbędne jest włączenie się szczebla wojewódzkiego do działań reagowania kryzysowego,
 - c) zdarzenia powodujące konieczność udzielenia pomocy miastu Tychy dotkniętemu skutkami kryzysu,
 - d) zdarzenia zagrażające funkcjonowaniu przedsiębiorstwom, instytucjom, infrastrukturze mającej strategiczne znaczenie dla województwa i kraju,
 - e) zdarzenia skutkujące dużą ilością osób poszkodowanych lub ofiar,
 - f) zdarzenia skutkujące dużymi stratami materialnymi.
- 5) TCB-CZK sprawdza i weryfikuje oraz analizuje i ocenia informacje otrzymane w ramach SWO szczebla miasta Tychy;
- 6) TCB-CZK współdziała z CZK sąsiednich gmin w zakresie wymiany informacji o zagrożeniach i zdarzeniach oraz w zakresie ostrzegania i alarmowania ludności.

§ 9

Meldunki przekazywane w ramach SWO należy traktować jako:

- 1) Powiadomienie o zdarzeniu /zagrożeniu - przesyłane natychmiast, po wystąpieniu zdarzenia/ zagrożenia,
- 2) sytuacyjne - w trakcie długotrwałych działań ratowniczych,
- 3) wnioski o wsparcie- w trakcie długotrwałych działań ratowniczych ,

§ 10

Meldunki należy przesłać w oparciu o jeden z posiadanych środków łączności:

- 1) aplikację informatyczną "e - CZK
- 2) pocztę elektroniczną,
- 3) sieć kierowania Wojewody Śląskiego,
- 4) sieć telefoniczną - przewodową i komórkową.

§ 11

1. Przekazywanie informacji, ostrzeżeń i komunikatów pomiędzy jednostkami wchodzącymi w skład SWO na szczeblu wojewódzkim odbywa się zgodnie z ustalonymi wzajemnie wzorami meldunków, z zastrzeżeniem ust. 2.
2. Aplikacja informatyczna "e - CZK" jest narzędziem do przekazywania informacji, ostrzeżeń i komunikatów pomiędzy WCZK i TCB-CZK oraz do dokumentowania przez nie przebiegu zdarzeń kryzysowych.
3. Wzór meldunku do przekazywania informacji ustalany jest z poszczególnymi uczestnikami SWO. W przypadku braku takiego ustalenia obowiązuje wzór meldunku określony niniejszym zarządzeniem.

§ 12

1. Do ostrzegania i alarmowania ludności w ramach SWO należy wykorzystywać wszystkie dostępne środki, a w szczególności:
 - 1) komunikaty i ostrzeżenia, nadawane przez regionalne i lokalne rozgłoszenie radiowej telewizyjne,
 - 2) komunikaty, przekazywane za pośrednictwem stałych urzędów nagłaśniających, zainstalowanych w zakładach pracy oraz obiektach użyteczności publicznej,
 - 3) komunikaty, przekazywane za pośrednictwem ruchomych urzędów nagłaśniających, np. zainstalowanych na pojazdach, komunikaty i ostrzeżenia publikowane na stronach internetowych uczestników SWO;
 - 4) systemy telekomunikacyjne, np. SMS w telefonii komórkowej lub ROS w radiofonii.
 - 5) za pośrednictwem syren alarmowych.
2. Sposób ostrzegania i alarmowania dobiera się tak, aby był adekwatny do rodzaju i skali zagrożenia.

§ 13

Nadzór nad funkcjonowaniem SWO miasta Tychy sprawuje Prezydent Miasta Tychy.

§ 14

1. W celu zapewnienia właściwego stopnia zrozumienia przez ludność przekazywanych informacji w ramach ostrzegania i alarmowania o zagrożeniach, właściwe służby obrony cywilnej, służby, inspekcje, straże oraz inne podmioty realizujące zadania z zakresu ochrony ludności opracowują oraz dystrybuują wśród załogi i mieszkańców miasta Tychy odpowiednie instrukcje, poradniki, ulotki, plakaty, itp. na temat postępowania w przypadku zaistnienia zagrożeń.
2. Wymienione w ust. 1 publikacje powinny zawierać w szczególności:
 - 1) rodzaje zagrożeń możliwych do występowania na danym terenie,
 - 2) sposoby zachowania się załogi, mieszkańców na wypadek wystąpienia zagrożeń,
 - 3) sposoby powiadamiania i alarmowania, właściwe dla każdego rodzaju zagrożenia,
 - 4) wykaz telefonów alarmowych oraz adresów i telefonów wojewódzkich, powiatowych organów oraz służb, odpowiedzialnych za prowadzenie działań ratowniczych i koordynacyjnych,
 - 5) wykazy punktów kontaktowych w zakresie uzyskiwania dodatkowych informacji i wyjaśnień.

ZASADY ORGANIZACJI SYSTEMU WYKRYWANIA I ALARMOWANIA W MIEŚCIE TYCHY.

I. POSTANOWIENIA OGÓLNE.

§ 1

System wykrywania i alarmowania tworzy się w celu:

- 1) uzyskania informacji o zbliżaniu się lub stwierdzeniu faktu zaistnienia na terenie miasta Tychy niebezpieczeństwa dla ludzi, związanego ze stosowaniem środków masowego rażenia, wystąpieniem klęsk żywiołowych, awarii obiektów technicznych, skażeń i zakażeń, powodzi i pożarów, działań terrorystycznych i innych podobnych zdarzeń;
- 2) określenia rodzaju, miejsca, skali i skutków zaistniałych zagrożeń, oznaczenie stref niebezpiecznych i prognozowanie rozwoju wydarzeń;
- 3) uprzedzenia o zagrożeniu organów decyzyjnych, instytucji, organizacji i formacji OC;
- 4) ostrzegania i alarmowania ludności o zbliżającym się niebezpieczeństwie oraz informowania o zalecanych zasadach postępowania i zachowania się ludności w zaistniałych sytuacjach.

§ 2

System wykrywania i alarmowania, organizuje się na szczeblu miasta i instytucji (zakładu pracy).

II. ORGANIZACJA I ZADANIA SYSTEMU.

§ 3

System wykrywania i alarmowania obejmuje:

- 1) jednostki organizacyjne wykrywania zagrożeń i alarmowania;
- 2) jednostki organizacyjne zbierania i przetwarzania informacji oraz alarmowania.

§ 4

1. Jednostkami organizacyjnymi wykrywania zagrożeń są:

- 1) drużyny wykrywania zagrożeń (dzw);
- 2) laboratoria zakładowe;
- 3) posterunki alarmowania (pal).

2. Do podstawowych zadań jednostek organizacyjnych wykrywania zagrożeń i alarmowania należy w szczególności:

- 1) wykrywanie niebezpiecznych dla ludzi emisji do środowiska substancji promieniotwórczych i niebezpiecznych substancji chemicznych oraz uderzeń bronią masowego rażenia i środkami zapalającymi, skażeń i zakażeń;
- 2) rozpoznawanie skażeń promieniotwórczych, chemicznych, zakażeń biologicznych, określanie dawek napromienienia, wykrywanie innych nadzwyczajnych zagrożeń oraz oznaczanie stref niebezpiecznych;
- 3) określanie warunków meteorologicznych w przyziemnych warstwach atmosfery;

- 4) pobieranie próbek i określanie stopnia skażenia produktów żywnościowych, płodów rolnych, roślinności, pasz, wody pitnej i wód powierzchniowych oraz gleby i powietrza;
- 5) przekazywanie danych z rozpoznania do jednostek zbierania i przetwarzania informacji oraz alarmowania; przekazywanie komunikatów, ostrzeżeń i sygnałów alarmowych dla ludności, instytucji i podmiotów gospodarczych
- 6) wykonywanie innych zadań przewidzianych dla poszczególnych rodzajów jednostek organizacyjnych, wymienionych w § 11.

§ 5

1. Jednostkami organizacyjnymi zbierania i przetwarzania informacji oraz alarmowania jest Powiatowy Ośrodek Analizy Danych i Alarmowania (POADA) .
2. Do podstawowych zadań jednostek organizacyjnych zbierania i przetwarzania informacji oraz alarmowania należy:
 - 1) zbieranie i opracowywanie danych o skażeniach i zakażeniach, napromienieniu, uderzeniach bronią masowego rażenia i innych nadzwyczajnych zagrożeniach oraz warunkach atmosferycznych;
 - 2) określanie skali skutków skażeń i zakażeń, napromienienia, uderzeń bronią masowego rażenia i środkami zapalającymi oraz innych nadzwyczajnych zagrożeń;
 - 3) przekazywanie komunikatów, ostrzeżeń i sygnałów alarmowych dla ludności, instytucji i podmiotów gospodarczych;
 - 4) opracowywanie meldunków, wniosków i propozycji dla właściwych organów obrony cywilnej;
 - 5) przekazywanie danych o skażeniach i zakażeniach, napromienieniu, uderzeniach bronią masowego rażenia i innych nadzwyczajnych zagrożeniach do jednostek nadrzędnych i współdziałających;
 - 6) współpraca z Systemem Wykrywania Skażeń Sił Zbrojnych RP;
 - 7) wykonywanie innych zadań przewidzianych dla poszczególnych rodzajów jednostek organizacyjnych, wymienionych w § 10.

§ 6

1. Prezydent Miasta - Szef Obrony Cywilnej tworzy:
 - 1) Powiatowy Ośrodek Analizy Danych i Alarmowania (POADA) - na bazie Urzędu Miasta Tychy;
 - 2) Drużyny wykrywania zagrożeń (dwz) na bazie:
 - a) Powiatowej Stacji Sanitarно- Epidemiologicznej w Tychach,
 - b) Kompanii Piwowarskiej - Tyskich Browarów Książęcych S.A,
 - c) Rejonowego Przedsiębiorstwa Wodociągów i Kanalizacji w Tychach,
 - 3) Posterunki alarmowania na bazie niżej wymienionych jednostek organizacyjnych:
 - a) RYTM-L Sp. z o.o. ul. Strefowa 14,
 - b) Tyska Spółdzielnia Mieszkaniowa „Zuzanna” ul. Zgrzebnioka 35 A,
 - c) Grupa Tauron Elektrociepłownia Tychy S.A. ul. Przemysłowa 47,
 - d) Fiat Autopoland S.A. ul. Turyńska 100,
 - e) MOPS-Czułów ul. Narcyzów 24,
 - f) Rytm –L Sp. z o.o. ul. Strefowa 14
 - g) NEXTER S.A. ul. Towarowa 6
 - h) Carboautomatyka S.A. ul. Budowlanych 131
 - i) Spółdzielnia Mieszkaniowa „Karolina” ul. Koniecznego 28
 - j) Pracownicza Spółdzielnia Mieszkaniowa „Stella” ul. Hierowskiego 29

- k) Auto-Hit sp z o.o. ul. Oświęcimska 323,
2. Służby dyżurne funkcjonujące na terenie miasta:
 - a) Komenda Miejska Państwowej Straży Pożarnej w Tychach
 - b) Komenda Miejska Policji w Tychach,
 - c) Wojskowa Komenda Uzupełnień w Tychach,
 - d) służby dyżurne Stałego Dyżuru powołane na czas wprowadzenia podwyższonych stanów gotowości obronnej państwa zgodnie z Zarządzeniem nr 0151/32/07 Prezydenta Miasta Tychy z dnia 22 stycznia 2007 rok w sprawie utworzenia systemu stałych dyżurów w mieście Tychy na potrzeby podwyższania gotowości obronnej państwa.
3. Powiatowy Inspektor Nadzoru Budowlanego w Tychach w ramach współdziałania z POADA, przekazywać będzie informacje o nadzwyczajnych zagrożeniach ze szczególnym uwzględnieniem obiektów użyteczności publicznej oraz infrastruktury krytycznej.
4. Naczelnik WZK, OL, SO i PO, sprawuje nadzór nad opracowaniem i aktualizacją niezbędnej dokumentacji dla powołanych formacji SWA oraz wyposażenia tychże w sprzęt specjalistyczny oraz szkolenie.

§ 7

1. Całkowite lub częściowe rozwinięcie systemu wykrywania i alarmowania następuje na podstawie Zarządzenia:
 - 1) Szefa Obrony Cywilnej Województwa Śląskiego-na terenie województwa;
 - 2) Szefa Obrony Cywilnej miasta Tychy;
2. W czasie pokoju, Szef Obrony Cywilnej Województwa Śląskiego, miasta, może zarządzić rozwinięcie systemu w przypadku zaistnienia rozległych skażeń lub innych nadzwyczajnych zagrożeń-wyłącznie na czas ich trwania a także w celu przeprowadzenia ćwiczeń.
3. Jednostki organizacyjne SWA po jego rozwinięciu, wykonują nałożone zadania na zasadzie dyżurów.

III. ZASADY DZIAŁANIA SYSTEMU.

§ 8

1. System wykrywania i alarmowania osiąga pełną gotowość do działania poprzez rozwinięcie w miejscu formowania.
2. Formacje obrony cywilnej, wchodzące w skład systemu wykrywania i alarmowania działają na podstawie niniejszych zasad oraz planów działania opracowanych przez komendantów tych formacji.
3. Plany, o których mowa w pkt.2 zatwierdzają szefowie obrony cywilnej, tworzący formacje po wcześniejszym uzgodnieniu z Naczelnikiem Wydziału Zarządzania Kryzysowego, Ochrony Ludności i Pionu Ochrony Urzędu Miasta Tychy.
4. Podczas stałej gotowości obronnej państwa Szef Obrony Cywilnej Miasta, kierownicy jednostek tworzących formacje obrony cywilnej, wchodzące w skład systemu wykrywania i alarmowania (jako formacje o wyższym stopniu gotowości do działania) zobowiązane są do:
 - 1) utrzymania stopnia ukończenia formacji - nie mniej niż 90% stanu osobowego, sprzętu i materiałów oraz wyposażenia indywidualnego; nie mniej niż 50% sprzętu

- pobieranego z gospodarki narodowej przy stanie do trzech jednostek sprzętu i 75% przy stanie wyższym niż trzy jednostki w stosunku do tabel należności;
- 2) utrzymanie nie mniej niż 50% stanu osobowego w gotowości do działania w czasie 4-6 godzin od chwili przekazania sygnału;
 - 3) zapewnienie osiągnięcia pełnej gotowości do działania przez minimum 90% stanu osobowego w czasie 12-16 godzin od chwili przekazania sygnału;
 - 4) aktualizowanie planów działania poszczególnych formacji.
5. Jednostki systemu wykrywania i alarmowania współdziałają ze służbami i instytucjami, których statutowa działalność jest związana ze zjawiskami, mogącymi stanowić zagrożenie dla ludności oraz koordynację ich działania w okresie wystąpienia tego zagrożenia.
6. Współdziałanie o którym mowa w pkt.4, polega na wzajemnej wymianie informacji, mającej bezpośredni wpływ zagrożenia ludności, ich wykrywania oraz alarmowania i ostrzegania.
7. W sytuacjach nadzwyczajnych, Szef Obrony Cywilnej Województwa Śląskiego, może doraźnie ujedynolicić sposób podporządkowania dla jednostek współdziałających o różnym stopniu podporządkowania.

IV. ZASADY PRZEKAZYWANIA INFORMACJI.

§ 9

1. Ustala się ogólne zasady ostrzegania i alarmowania:

- 1) do powszechnego ostrzegania i alarmowania stosuje się rodzaje alarmów, treść komunikatów ostrzegawczych, sygnały alarmowe i sposób ich ogłaszania określony w załączniku do rozporządzenia Rady Ministrów z dnia 16 października 2006 r. w sprawie systemów wykrywania skażeń i właściwości organów w tych sprawach (Dz. U. z 2006 r. Nr 191, poz. 1415);
- 2) do ogłoszenia alarmu o skażeniach akustycznym sygnałem alarmowym stosuje się modulowany dźwięk syreny nadawany przez czas 3 (trzech) minut;
- 3) za upowszechnienie sygnału wśród ludności odpowiedzialny jest Naczelnik Wydziału Zarządzania Kryzysowego, Ochrony Ludności i Pionu Ochrony Urzędu Miasta Tychy.
- 4) przekazywanie informacji o zagrożeniach, komunikatów ostrzegawczych i sygnałów alarmowych odbywa się w pierwszej kolejności za pośrednictwem dostępnych środków łączności oraz środków masowego przekazu;
- 5) dopuszcza się przekazywanie ostrzeżeń i alarmowanie ludności w sposób zwyczajowo przyjęty na danym osiedlu, jednostce organizacyjnej;
- 6) organy administracji publicznej oraz inni dysponenti systemów lub środków łączności zapewniają możliwość ich wykorzystania na potrzeby przekazywania informacji o zagrożeniach i alarmowania;
- 7) za stworzenie warunków do działania oraz przygotowanie do działania urządzeń alarmowych odpowiada Naczelnik Wydziału Zarządzania Kryzysowego, Ochrony Ludności i Pionu Ochrony Urzędu Miasta Tychy.

§ 10

1. Ustala się następujące zasady przekazywania informacji w systemie wykrywania i alarmowania dla jednostek nadrzędnych, podległych i współdziałających:
- 1) natychmiast, na hasło „POWIETRZE” przekazuje się informacje:
 - a) o wykryciu wybuchu jądrowego,

- b) o wykryciu skażenia promieniotwórczego - natychmiast po wzroście mocy dawki tła promieniowania gamma powyżej dwukrotnej wartości oraz po ponownym jej wzroście o dowolną wartość,
 - c) o wykryciu skażeń chemicznych - natychmiast po zaobserwowaniu użycia bojowych środków trujących (BST) lub wyzwoleniu niebezpiecznych materiałów chemicznych (NMCh) i określeniu kierunku przesuwania się obłoku skażonego powietrza oraz po określeniu rodzaju środka lub materiału i ewentualnej granicy terenu skażonego (zasięgu obłoku skażonego powietrza),
 - d) o wykryciu innych zagrożeń - określając rodzaj zagrożenia;
- 2) okresowo przekazuje się informacje dotyczące pomiarów mocy dawki promieniowania gamma, kontroli napromieniowania ludności, skażenia komponentów środowiska i żywności oraz warunków meteorologicznych. Częstotliwość przekazywanych okresowo informacji określa się według odrębnych ustaleń;
 - 3) treść przekazywanych informacji przechowuje się na nośnikach trwałych (taśmy magnetofonowe, dyskietki komputerowe, dzienniki działania, itp.).
2. W celu zapewnienia sprawnego działania informacji, wykorzystuje się:
- 1) radiową sieć ostrzegania 31 Ośrodka Dowodzenia i Naprowadzania (ODN) do odbioru komunikatów POADA, sygnałów o zagrożeniu uderzeniami z powietrza, skażeniami i zakażeniami;
 - 2) radiotelefoniczne sieci kierowania Wojewody Śląskiego do:
 - a) radiowego sterowania systemami alarmowania (RSWS 2000/3000),
 - b) przekazywania sygnałów ostrzegania i alarmowania w relacjach: Wojewódzki Ośrodek Analizy Danych i Alarmowania (WOADA) –POADA - dwz, pal ,
 - c) przekazywania meldunków i informacji w relacjach: WOADA – POADA – dwz, pal,
 - d) telekomunikacyjną sieć użytku publicznego do:
 - bezpośredniego przekazywania informacji o zagrożeniach w relacjach: POADA - dwz, pal
 - bezpośredniej łączności przewodowej w relacji: WOADA – POADA – dwz,pal,
 - bezpośredniego sterowania systemami alarmowymi miast;
 - 3) Do ostrzegania i alarmowania ludności miasta Tychy, wykorzystuje się:
 - a) rozgłośnie radiową ;
 - b) syreny alarmowe sterowane drogą radiową i przewodową;
 - c) urządzenia nagłaśniające na pojazdach;
 - d) urządzenia nagłaśniające stałe (zakłady pracy, szkoły, placówki handlowe, kolej)
 - e) dzwony kościelne.
 - 4) Naczelnik Wydziału Zarządzania Kryzysowego, Ochrony Ludności , Spraw Obronnych, i Pionu Ochrony, Kierownicy jednostek wchodzących w skład systemu wykrywania i alarmowania, odpowiedzialny jest za zorganizowanie łączności radiotelefonicznej i telefonicznej na swoim terenie - w oparciu o sprzęt, przewidziany w tabelach należności.
 - 5) W przypadku zakłóceń lub uszkodzeń w sieciach kierowania wojewody, należy wykorzystać do przekazywania sygnałów alarmowych o zagrożeniach, sieć teleradiową lub telefoniczną Państwowej Straży Pożarnej, Policji Państwowej jak również innych dysponentów systemów i środków łączności.
 - 6) W przypadku utraty zdolności do wykonywania zadań przez POADA jego zadania przejmuje drużyna wykrywania zagrożeń powołana na bazie Powiatowej Stacji Sanitarно- Epidemiologicznej w Tychach.

- 7) Zasady i tryb przygotowania podmiotów do powszechnego ostrzegania wojsk oraz ludności cywilnej o zagrożeniu uderzeniami z powietrza określa „Instrukcja funkcjonowania systemu powszechnego ostrzegania wojsk oraz ludności cywilnej o zagrożeniu uderzeniami z powietrza”, wprowadzona decyzją Nr 286/MON Ministra Obrony Narodowej z dnia 13 sierpnia 2009 r. (Dz. Urz. MON z 2009 r. Nr 15, poz. 183) opublikowana w Wojskowym Wydawnictwie Specjalistycznym - sygn. WLOP 412/2009.

V. ZADANIA FORMACJI WYKRYWANIA I ALARMOWANIA.

§ 11

1. Do zadań Powiatowego Ośrodka Analizy Danych i Alarmowania (POADA), należy:
 - 1) prowadzenie nasłuchu w radiowej sieci ostrzegania 31ODN;
 - 2) utrzymanie sprawnej łączności z jednostkami systemu wykrywania i alarmowania na terenie miasta Tychy, Szefami Obrony Cywilnej powiatów: mikołowskiego, pszczyńskiego, bieruńsko - lędzińskiego oraz (WOADA);
 - 3) prowadzenie bieżącej analizy prognozowanej i rzeczywistej sytuacji zagrożeń;
 - 4) powiadamianie o zagrożeniach oraz opracowanie wniosków i propozycji dla Szefa Obrony Cywilnej miasta;
 - 5) alarmowanie zagrożonej ludności za pomocą scentralizowanego systemu alarmowania a także za pośrednictwem posterunków alarmowania wchodzących w skład systemu;
 - 6) przekazywanie danych o zagrożeniach do WOADA jak również do sąsiednich ośrodków jednostek współdziałających;
 - 7) prowadzenie rozpoznania zagrożeń i warunków atmosferycznych na terenie miasta Tychy.
2. Do zadań drużyny wykrywania zagrożeń (dwz) należy:
 - 1) przygotowanie miejsca pracy ;
 - 2) wydzielenie patroli do rozpoznania skażeń;
 - 3) prowadzenie obserwacji uderzeń bronią masowego rażenia;
 - 4) prowadzenie rozpoznania skażeń promieniotwórczych i chemicznych oraz innych zagrożeń;
 - 5) pobieranie próbek materiałów skażonych, wstępne określenie rodzaju i stopnia skażenia w oparciu o Miejską Stację Sanitarno - Epidemiologiczną;
 - 6) pobieranie próbek materiałów skażonych, wstępne określenie rodzaju i stopnia skażenia oraz przekazywanie tych próbek do Wojewódzkiej Kompanii Analiz Laboratoryjnych;
 - 7) określenie warunków atmosferycznych w przyziemnej warstwie powietrza przekazywanie danych o skażeniach, napromieniowaniu, uderzeniach bronią masowego rażenia i innych nadzwyczajnych zagrożeniach ludzi do POADA;
3. Do zadań posterunku alarmowania (pał) należy:
 - 1) utrzymanie stałej łączności z POADA;
 - 2) przyjmowanie i wykonywanie poleceń ogłoszenia alarmu;
 - 3) prowadzenie dziennika alarmowania.

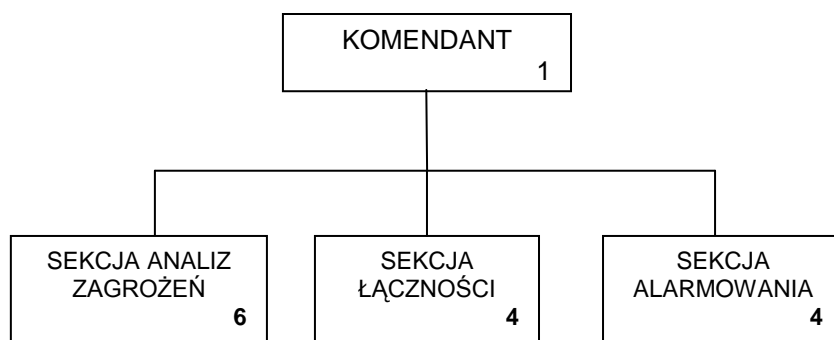
WYKAZ JEDNOSTEK ORGANIZACYJNYCH SYSTEMU WYKRYWANIA I ALARMOWANIA MIASTA TYCHY

Lp.	Nazwa jednostki organizacyjnej	Miejsce rozwinięcia	Odpowiedzialny	Podległość organizacyjna	Uwagi
1	Wojewódzki Ośrodek Analizy Danych i Alarmowania (WOADA)	Śląski Urząd Wojewódzki w Katowicach ul. Jagiellońska 25	Wojewoda Śląski	Krajowy System Wykrywania Skażeń	tel.32/2565601; 32/2552195; 32/2077101 fax 32 2562213
2	Powiatowy Ośrodek Analizy Danych i Alarmowania (POADA)	Urząd Miasta Tychy al. Niepodległości 49	Prezydent Miasta Tychy	WOADA	tel.32/7763910 fax. 32/7763949
3	Drużyna wykrywania zagrożeń	RPW i K S.A. -Tychy ul. Sadowa 4	Prezes Zarządu	POADA	tel. 32/2274031
4	Drużyna wykrywania zagrożeń	Powiatowa Stacja Sanitarno- Epidemiologicznej ul. Budowlanych 131	Powiatowy Inspektor Sanitarny	POADA	tel. 32/2276215
5	Drużyna wykrywania zagrożeń	Tyskie Browary Książęce S.A ul. Mikołowska 5	Prezes Zarządu	POADA	tel. 32/2278395
6	Posterunek alarmowania	Spółdzielnia Mieszkaniowa "Karolina" ul. Koniecznego 28,	Prezes Zarządu	POADA	tel. 32/2194278
7	Posterunek alarmowania	Tyska Spółdzielnia Mieszkaniowa "Zuzanna" ul .Zgrzebnioka 35a,	Prezes Zarządu	POADA	tel. 32/2196512
8	Posterunek alarmowania	Pracownicza Spółdzielnia Mieszkaniowa "Stella" ul. Hierowskiego 29	Prezes Zarządu	POADA	tel. 32/2181590
9	Posterunek alarmowania	RYTM-L, ul. Strefowa 14	Prezes Zarządu	POADA	tel. 32/3240000
10	Posterunek alarmowania	Carboautomatyka S.A. ul. Budowlanych 168	Prezes Zarządu	POADA	tel. 32/3234242

11	Posterunek alarmowania	Miejski Ośrodek Pomocy Społecznej ul. Budowlanych 49	Dyrektor	POADA	MOPS - Wilkowyje tel. 322273540
12	Posterunek alarmowania	Miejski Ośrodek Sportu i Rekreacji, ul. Sikorskiego 110	Dyrektor	POADA	tel. 32/3257135
13	Posterunek alarmowania	NEXTER, ul. Towarowa 6	Prezes Zarządu	POADA	tel. 32/2185603
14	Posterunek alarmowania	TAURON, ul. Przemysłowa 47	Prezes Zarządu	POADA	tel. 32/7897268
15	Posterunek alarmowania	Auto-Hit ul. Oświęcimska 323	Prezes Zarządu	POADA	tel. 32/3253018
16	Posterunek alarmowania	Fiat Auto Poland, ul. Turyńska 100	Prezes Zarządu	POADA	tel. 32/2179190

Załącznik nr 4 do Zarządzenia Nr 0050/ 229 /12
Prezydenta Miasta Tychy z dnia 10 sierpnia 2012 r.

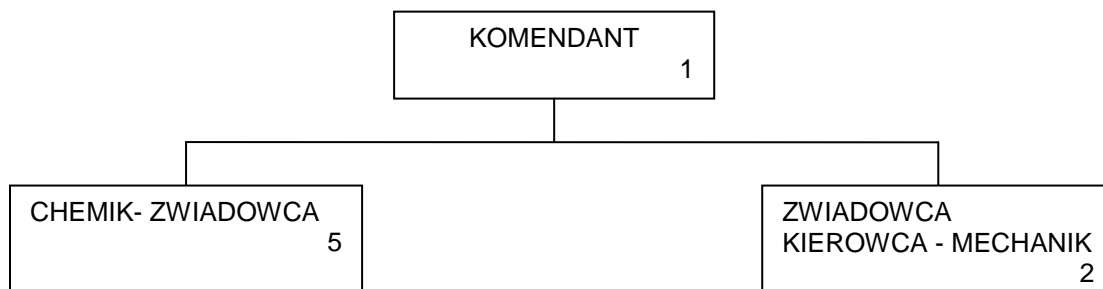
**POWIATOWY OŚRODEK ANALIZY DANYCH I ALARMOWANIA
(POADA- stan osobowy 15 osób)**



OBSADA OSOBOWA POADA

Lp.	Nazwa pododdziału	Stanowisko	Ilość stanowisk	Wykształcenie
1.	Komenda	Komendant	1	chemik/fizyk
2.	Sekcja Analiz Zagrożeń	Analitik	3	inżynier/technik
		Rachmistrz - planszeczista	3	wg możliwości
3.	Sekcja łączności	Radiomechanik	4	telemechanik/ radiotelefonista
4.	Sekcja alarmowania	Radiomechanik	3	radio/telemechanik
		Elektromonter	1	elektromechanik

**DRUŻYNA WYKRYWANIA ZAGROŻEŃ
(dwz- stan osobowy 8 osób) modelowy wariant**

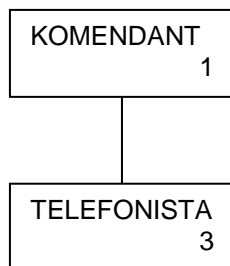


OSADA OSOBOWA dwz

Lp	Nazwa pododdziału	Stanowisko	Ilość stanowisk	Wykształcenie
1	Komenda	Komendant	1	Inżynier/technik
2	drużyna	Chemik - zwiadowca	5	technik
		Zwiadowca-Kierowca mechanicz	2	Kierowca mechanicz

Załącznik nr 6 do Zarządzenia Nr 0050/ 229 /12
Prezydenta Miasta Tychy z dnia 10 sierpnia 2012 r.

**POSTERUNEK ALARMOWANIA
(pal- stan osobowy 4 osoby) modelowy wariant**



OBSADA OSOBOWA pal

Lp.	Nazwa pododdziału	Stanowisko	Ilość stanowisk	Wykształcenie
1	Komenda	Komendant	1	telemechanik/technik
2	pal	telefonista	3	wg możliwości

.....
Nazwa jednostki

.....
Miejscowość, dnia, godzina

MELDUNEK Nr.....

Rodzaj meldunku*	Powiadomienie o zdarzeniu /zagrożeniu	
	Sytuacyjny	
	Wniosek o wsparcie	

*-zaznaczyć właściwe

KATEGORIA ZDAŻENIA/ZAGROŻENIA

OPIS ZDARZENIA /ZAGROZENIA *

Data ,godz. ,miejsce zdarzenia /zagrożenia	
Przebieg (opis)zdarzenia /zagrożenia	
Przyczyny zdarzenia /zagrożenia	
Podjęte działania	
Skutki zdarzenia	
Przewidywany rozwój wydarzeń, w tym planowane zakończenie działań	
Potrzeby wsparcia	

*-wypełnić niezbędne pola

ZAŁĄCZNIKI:

- 1.
- 2.

ROZDZIELNIK

- 1.
- 2.
- .
- .

Sporządził.....
(imię, nazwisko, telefon kontaktowy)

SYSTEM ORGANIZACYJNY SYSTEMU WYKRYWANIA I ALARMOWANIA MIIASTA TYCHY

