



UNIA EUROPEJSKA
EUROPEJSKI FUNDUSZ
ROZWOJU REGIONALNEGO



UNIA EUROPEJSKA
EUROPEJSKI FUNDUSZ
ROZWOJU REGIONALNEGO



Regionalny Program Operacyjny Województwa Śląskiego –
realna odpowiedź na realne potrzeby

Karty projektów 2007-2013

Projekty współfinansowane przez Unię Europejską z Europejskiego Funduszu
Rozwoju Regionalnego w ramach Regionalnego Programu Operacyjnego
Województwa Śląskiego na lata 2007-2013

Wydział Rozwoju Miasta i Funduszy Europejskich



UNIA EUROPEJSKA
EUROPEJSKI FUNDUSZ
ROZWOJU REGIONALNEGO



Regionalny Program Operacyjny Województwa Śląskiego – realna odpowiedź na realne potrzeby

Termomodernizacja wraz z przebudową Zespołu Szkół Muzycznych w Tychach

Projekt został zrealizowany w ramach Regionalnego Programu Operacyjnego Województwa Śląskiego na lata 2007-2013, Priorytet V Środowisko Działanie 5.3. Czyste powietrze i odnawialne źródła energii.

Poziom dofinansowania z Europejskiego Funduszu Rozwoju Regionalnego wyniósł 2 097 676 zł (tj. 85% kosztu kwalifikowanego).

Przedmiotem projektu były kompleksowe prace termomodernizacyjne połączone z modernizacją źródła ciepła w obiekcie Zespołu Szkół Muzycznych im. Feliksa Rybińskiego w Tychach, zorientowane na obniżenie zapotrzebowania na ciepło oraz zmniejszenie oddziaływania obiektu na środowisko.

Zamierzenia inwestycyjne dotyczyły kompleksowych rozwiązań termomodernizacyjnych, których zakres został opisany w audycie energetycznym budynku. Przyjęty do realizacji wariant przedsięwzięcia termomodernizacyjnego, zakładał wykonanie następującego zakresu prac:

- wykonanie izolacji termicznej ścian i dachów wraz z wykończeniem i niezbędnymi obróbkami,
- wymiana zewnętrznej stolarki okiennej i drzwiowej,
- modernizacja źródła ciepła (wymiennikowni w budynku) wraz z wymianą instalacji c.o.,
- montaż instalacji wentylacji mechanicznej nawiewno-wywiewnej sali koncertowej z instalacją klimatyzacji,



Źródło: Urząd Miasta Tychy



UNIA EUROPEJSKA
EUROPEJSKI FUNDUSZ
ROZWOJU REGIONALNEGO



• prace towarzyszące dociepleniu (np. opaski, instalacja odgromowa, okucia, rynny itp.).
Dodatkowo wykonano prace w zakresie modernizacji obiektu szkolnego, w tym m.in.:

- wykonanie ogólnego remontu obiektu szkoły w zakresie posadzek, układu funkcjonalnego przegród wewnętrznych,
- przebudowę układu konstrukcyjnego oraz komunikacyjnego wewnątrz obiektu w celu wydzielenia dodatkowych pomieszczeń (w tym sali audiowizualnej, studia nagrań), a także powiększenie części istniejących obecnie sal do nauki,
- wyizolowanie akustyczne poszczególnych pomieszczeń oraz ich remont (sala rytmiki, zaplecze kadry, recepcja przy sali koncertowej, piwnica),
- wymianę instalacji elektrycznych i oświetleniowych na energooszczędne,
- osuszenie fundamentów i piwnic,
- wykonanie adaptacji piwnic na sale perkusyjne,
- przebudowę instalacji gazu ziemnego, wraz z instalacją detekcji gazu,
- przebudowę instalacji ppoż. hydrantowej,
- częściową przebudowę instalacji wodno-kanalizacyjnych budynku.



Źródło: Urząd Miasta Tychy



Źródło: Urząd Miasta Tychy

W wyniku przedsięwzięcia przebudowano i dostosowano do obecnych standardów budowlanych, jak i funkcjonalnych, a także bezpieczeństwa, budynek szkoły o utrwalonej renomie i pozycji na rynku edukacji muzycznej, odgrywający ogromną rolę w kształceniu uzdolnionej muzycznie młodzieży.

Informacje źródłowe na temat Regionalnego Programu Operacyjnego Województwa Śląskiego na lata 2007-2013 znajdują się na stronie www.rpo.silesia-region.pl



UNIA EUROPEJSKA
EUROPEJSKI FUNDUSZ
ROZWOJU REGIONALNEGO



Regionalny Program Operacyjny Województwa Śląskiego - realna odpowiedź na realne potrzeby

Termomodernizacja wraz modernizacją budynku III LO przy ul. Elfów w Tychach

Projekt realizowany jest w ramach Regionalnego Programu Operacyjnego Województwa Śląskiego na lata 2007-2013, Priorytet V Środowisko, Działanie 5.3. Czyste powietrze i odnawialne źródła energii.

Całkowita wartość projektu wynosiła 4 277 940,00 zł, w tym dofinansowanie z Europejskiego Funduszu Rozwoju Regionalnego 2 388 967,50 zł (tj. 85% kosztu kwalifikowanego).



Źródło: Urząd Miasta Tychy

Przedmiotem projektu były kompleksowe prace termomodernizacyjne połączone z modernizacją węzła ciepłego w obiekcie szkolnym, zorientowane na obniżenie zapotrzebowania na ciepło. Przyjęty do realizacji wariant zakładał wykonanie:

- izolacji termicznej ścian i dachu,
- wymianę zewnętrznej stolarki okiennej i drzwiowej,
- modernizację węzła ciepłego wraz z wymianą instalacji c.o.,
- montaż regulacji czasowej i pogodowej oraz wydzielenie obiegów c.o. pomiędzy poszczególnych segmentów budynku,
- izolacji przeciwwodnej ścian piwnicznych,
- montaż instalacji wentylacji hybrydowej,
- wykonanie instalacji odgromowej.



UNIA EUROPEJSKA
EUROPEJSKI FUNDUSZ
ROZWOJU REGIONALNEGO



Głównym założeniem projektu było dostosowanie obiektu do współczesnych standardów energetycznych, zmniejszenie strat ciepła, likwidacja mostków cieplnych, a tym samym zmniejszenie zużycia energii, ograniczenie emisji gazów cieplarnianych, pyłów i innych spalin szkodliwych dla środowiska.

Pośrednio inwestycja wpłynęła również na poprawę warunków i komfortu prowadzenia działalności edukacyjnej oraz promowanie zastosowania nowoczesnych technik, pozwalających oszczędzać energię.



Źródło: Urząd Miasta Tychy

Informacje źródłowe na temat Regionalnego Programu Operacyjnego Województwa Śląskiego na lata 2007-2013 znajdują się na stronie www.rpo.silesia-region.pl



UNIA EUROPEJSKA
EUROPEJSKI FUNDUSZ
ROZWOJU REGIONALNEGO



Regionalny Program Operacyjny Województwa Śląskiego - realna odpowiedź na realne potrzeby

„Niskoenergetyczne budynki użyteczności publicznej - Tychy”

Projekt został zrealizowany w ramach Regionalnego Programu Operacyjnego Województwa Śląskiego na lata 2007-2013, Priorytet V Środowisko, Działanie 5.3. „Czyste powietrze i odnawialne źródła energii” oraz Programu Rozwoju Subregionu Centralnego, w partnerstwie z miastami: Czeladź, Siemianowice Śląskie i Piekary Śląskie.

Poziom dofinansowania z Europejskiego Funduszu Rozwoju Regionalnego: 46,12%.

Projekt zakładał ograniczenie zużycia energii cieplnej w obiektach Zespołu Szkół nr 4 przy Al. Bielskiej w Tychach, poprzez ich termomodernizację, a w szczególności poprzez likwidację nieekologicznych i nieefektywnych źródeł ciepła i zastąpienie ich nowoczesnymi instalacjami dostarczającymi ciepło i ciepłą wodę użytkową.

Stan przed realizacją projektu

Obiekt powstał w latach 70. XX wieku. Wybudowany w oparciu o dostępne wówczas technologie, w trakcie eksploatacji poddawany był głównie doraźnym remontom, co w efekcie doprowadziło do postępującej dekapitalizacji, obniżania standardu funkcjonalnego budynku oraz ciągłego wzrostu kosztów utrzymania.

Audyt energetyczny wykonany dla obiektu Zespołu Szkół nr 4 wykazał wysoką energochłonność, wynikającą m.in. z niskiej izolacyjności cieplnej budynków, przestarzałych technicznie i technologicznie urządzeń i instalacji grzewczych oraz braku możliwości sterowania ilością ciepła dostarczanego do obiektu.



Bezpośrednim celem było dostosowanie obiektu szkolnego do współczesnych standardów technicznych, poprzez redukcję zużycia energii (m.in. ocieplenie budynków) oraz wdrożenie nowoczesnego systemu ogrzewania, wykorzystującego źródła odnawialne.

Projekt pozwolił też na osiągnięcie celów pośrednich - zmniejszenie oddziaływania obiektu na środowisko (ograniczono zużycie energii, a w konsekwencji – produkcję zanieczyszczeń powietrza) oraz poprawę warunków prowadzenia działalności edukacyjnej w szkole. Ponadto, przyczynił się do promocji odnawialnych źródeł energii (ogniwa solarne, rekuperatory), jako proekologicznej i uzasadnionej ekonomicznie alternatywy dla źródeł tradycyjnych.



Zakres zrealizowanych prac objął m.in.:

- wykonanie izolacji termicznej ścian i dachów,
- wymianę zewnętrznej stolarki okiennej i drzwiowej,
- modernizację wymiennikowni wraz z wymianą całości instalacji c.o.,
- montaż kolektorów słonecznych wraz z instalacją, na potrzeby przygotowania ciepłej wody użytkowej,
- montaż systemu wentylacji mechanicznej nawiewno-wywiewnej z odzyskiem ciepła i zasilaniem nagrzewnic, wraz z regulacjami i pomiarami.

Ponadto, w ramach projektu zrealizowano prace modernizacyjne, obejmujące:

- wykonanie ogólnego remontu obiektu szkoły w zakresie posadzek i układu funkcjonalnego przegród wewnętrznych,
- przebudowę węzłów sanitarnych z dostosowaniem dla potrzeb osób niepełnosprawnych,
- wymianę stolarki wewnętrznej,
- wykonanie instalacji oddymiania,
- wymianę kanalizacji sanitarnej i technologicznej,
- wymianę instalacji ciepłej i zimnej wody,
- wykonanie instalacji p.poż. i hydrantowej,
- wymianę i modernizację sieci elektrycznej.





UNIA EUROPEJSKA
EUROPEJSKI FUNDUSZ
ROZWOJU REGIONALNEGO



Regionalny Program Operacyjny Województwa Śląskiego – realna odpowiedź na realne potrzeby

Budowa połączenia ul. Żwakowskiej i ul. Stoczniowców z ul. Glinczańską i ul. Borową w Tychach

Projekt został zrealizowany w ramach Regionalnego Programu Operacyjnego Województwa Śląskiego na lata 2007-2013, Priorytet VII Transport Działanie 7.1. Modernizacja i rozbudowa sieci drogowej Poddziałanie 7.1.2 Modernizacja i rozbudowa infrastruktury uzupełniającej kluczową sieć drogową.

Poziom dofinansowania z Europejskiego Funduszu Rozwoju Regionalnego wyniósł 2 135 704 zł (tj. 50,44% kosztu kwalifikowanego).

Przedmiotem projektu była kompleksowa przebudowa układu drogowego położonego pomiędzy ulicami Żwakowską i Stoczniowców oraz Borową i Glinczańską.

Zakres projektu polegał na:

- przebudowie odcinków ulic: Glinczańskiej, Stoczniowców i Żwakowskiej,
- wykonaniu nowych połączeń do ulicy Glinczańskiej i Borowej poprzez budowę ciągów ulicznych od wlotów / wylotów z projektowanego ronda,
- budowie skrzyżowania typu rondo na przecięciu się ulic Stoczniowców i Żwakowskiej,
- budowie chodników oraz ścieżek rowerowych wzdłuż projektowanych ulic,
- budowie włączy do istniejącego układu komunikacyjnego,
- wykonaniu odwodnienia pasa drogowego i budowie kanalizacji deszczowej,
- przebudowie uzbrojenia kolidującego,
- budowie oświetlenia ulicznego.



Źródło: Urząd Miasta Tychy



UNIA EUROPEJSKA
EUROPEJSKI FUNDUSZ
ROZWOJU REGIONALNEGO



W rezultacie powstał bezpieczny, funkcjonalny technicznie układ drogowy, dostosowany do przepustowości dróg lokalnych.



Źródło: Urząd Miasta Tychy



Źródło: Urząd Miasta Tychy

Informacje źródłowe na temat Regionalnego Programu Operacyjnego Województwa Śląskiego na lata 2007-2013 znajdują się na stronie www.rpo.silesia-region.pl



UNIA EUROPEJSKA
EUROPEJSKI FUNDUSZ
ROZWOJU REGIONALNEGO



Regionalny Program Operacyjny Województwa Śląskiego - realna odpowiedź na realne potrzeby

Budowa połączenia drogowego ul. Serdecznej i Oświęcimskiej w Tychach

Projekt realizowany w ramach Regionalnego Programu Operacyjnego Województwa Śląskiego na lata 2007-2013, Priorytet VII Transport, Działanie 7.1. Modernizacja i rozbudowa sieci drogowej, Poddziałanie 7.1.1. Modernizacja i rozbudowa kluczowych elementów sieci drogowej.

Całkowita wartość projektu wynosiła 11 440 800,90 zł, w tym dofinansowanie z Europejskiego Funduszu Rozwoju Regionalnego 8 317 947,72 zł (tj. 93% kosztu kwalifikowanego).

Przedmiotem projektu była kompleksowa przebudowa układu drogowego w dzielnicy Urbanowice (tereny przemysłowe „Wschód”) pomiędzy drogami krajowymi: Beskidzka (DK-1) i Turyńska (DK-44).

Konieczność budowy łącznika wynikała z braku bezpośredniego połączenia ulicy Serdecznej (prowadzących ruch zbiorczy z całej dzielnicy przemysłowej) z ulicą Oświęcimską i dalej z drogą krajową nr 44 Gliwice - Mikołów - Tychy - Oświęcim.



Źródło: Urząd Miasta Tychy



UNIA EUROPEJSKA
EUROPEJSKI FUNDUSZ
ROZWOJU REGIONALNEGO



Projekt zakładał udroźnienie sieci drogowej miasta i regionu poprzez zwiększenie płynności i przepustowości układu drogowego istniejącej strefy przemysłowej, skrócenie czasu przejazdu we wschodniej części miasta, poprawę bezpieczeństwa poprzez rozładowanie ruchu pojazdów w ramach rozbudowanej infrastruktury drogowej, zmniejszenie emisji spalin. Realizacja projektu obejmowała budowę:

- odcinka drogi głównej,
- dróg dojazdowych,
- ciągów pieszo- rowerowych,
- kanalizacji deszczowej,
- barier ochronnych w rejonie przejścia dla pieszych,
- przejazdu kolejowego wraz z rogatkami,
- mostu nad Potokiem Tyskim,
- ekranów akustycznych,
- oświetlenia na całym odcinku drogi głównej i dróg dojazdowych.



Źródło: Urząd Miasta Tychy



Źródło: Urząd Miasta Tychy

Przebudowany układ drogowy jest dostosowany do narastającego natężenia pojazdów na drogach krajowych i zbiorczych. Połączenie dróg krajowych usprawni istniejący układ komunikacyjny w zlokalizowanej we wschodniej części miasta strefie przemysłowej, umożliwiając szybkie przierzucanie ruchu samochodowego z DK-1 na DK-44.

Informacje źródłowe na temat Regionalnego Programu Operacyjnego Województwa Śląskiego na lata 2007 - 2013 znajdują się na stronie www.rpo.silesia.pl



Regionalny Program Operacyjny Województwa Śląskiego - realna odpowiedź na realne potrzeby

„Przebudowa ulicy Cielmickiej na odcinku pomiędzy ul. Towarową i ul. Przemysłową”

Projekt został zrealizowany w ramach Regionalnego Programu Operacyjnego Województwa Śląskiego na lata 2007-2013, Priorytet VII Transport, Działanie 7.1. Modernizacja i rozbudowa sieci drogowej, Poddziałanie 7.1.2. Modernizacja i rozbudowa infrastruktury uzupełniającej kluczową sieć drogową.

Poziom dofinansowania z Europejskiego Funduszu Rozwoju Regionalnego: 72,78%.

Ulica Cielmicka zlokalizowana jest w południowo-wschodniej części miasta Tychy, na obszarze Terenów Przemysłowych i stanowi podłączenie tych terenów do układu dróg w strefie przemysłowej i do zewnętrznego układu dróg krajowych.



Stan przed realizacją projektu

Na odcinku objętym projektem ulica Cielmicka posiadała jedną dwukierunkową jezdnię o szer. 4,5 do 5,0 m. Nie posiadała chodników, ścieżek rowerowych, kanalizacji deszczowej oraz oświetlenia (za wyjątkiem skrzyżowań z ulicą Przemysłową i Towarową). Nawierzchnia wykonana była w połowie z drogowych pozostała część jezdni miała nawierzchnię gruntową, mocno zniszczoną przez pojazdy ciężarowe.

Droga charakteryzowała się złą geometrią, nośnością poniżej normy, złym stanem technicznym oraz brakiem warunków do wprowadzenia ruchu komunikacji zbiorowej.



Celem bezpośrednim projektu było rozwiązanie specyficznych problemów komunikacyjnych o charakterze technicznym oraz funkcjonalnym, występujących w układzie dróg Cielmicka - Towarowa - Przemysłowa, będących w przeszłości komunikacyjnym „wąskim gardłem” tej części miasta.

Realizacja projektu doprowadziła do:

- poprawy dostępności do południowych dzielnic miasta Tychy oraz do kluczowej sieci dróg w Polsce - droga krajowa nr 44 relacji: Gliwice - Mikołów - Tychy - Oświęcim, droga krajowa DK-1 i DK-86,
- poprawy warunków prowadzenia ruchu drogowego i pieszego, ze szczególnym uwzględnieniem komunikacji miejskiej,
- redukcji oddziaływania na środowisko układu drogowego ulic: Cielmicka - Towarowa - Przemysłowa,
- stworzenia korzystnych warunków komunikacyjnych do powstawania nowych firm i wzrostu zatrudnienia.



Dzięki realizacji projektu powstał element układu drogowego tworzący nową jakość, co jest spójne z celem działania 7.1.2. Regionalnego Programu Operacyjnego Województwa Śląskiego na lata 2007-2013.

Zakres zrealizowanych prac obejmował kompleksową przebudowę odcinka drogi powiatowej o długości 0,4 km oraz jednego skrzyżowania, wraz z:

- budową ciągu pieszo-rowerowego,
- budową zatok postojowych,
- budową odwodnienia,
- budową oświetlenia ulicznego,
- przebudową części istniejącego uzbrojenia terenu,
- budową muru oporowego.



PROCESAM REGIONALNY
Tychy

Przebudowa ulicy Cielmickiej na odcinku pomiędzy ul. Towarową i ul. Przemysłową w Tychach

Projekt współfinansowany przez Unię Europejską z Europejskiego Funduszu Rozwoju Regionalnego w ramach RPO WSL 2007-2013 oraz z budżetu państwa

"Regionalny Program Operacyjny Województwa Śląskiego - rozwój obszarów wiejskich"

Wartość całkowita projektu: 2 000 000,00 zł
Kwota dofinansowania z RPO: 1 400 000,00 zł
Budżet gminy: 600 000,00 zł
Nazwa inwestycji: Miasto Tychy



UNIA EUROPEJSKA
EUROPEJSKI FUNDUSZ
ROZWOJU REGIONALNEGO



Regionalny Program Operacyjny Województwa Śląskiego - realna odpowiedź na realne potrzeby

„Przebudowa ulicy Mąkołowskiej w Tychach - spójna komunikacja z DK-44”

Projekt został zrealizowany w ramach Regionalnego Programu Operacyjnego Województwa Śląskiego na lata 2007-2013, Priorytet VII Transport, Działanie 7.1. Modernizacja i rozbudowa sieci drogowej, Poddziałanie 7.1.2. Modernizacja i rozbudowa infrastruktury uzupełniającej kluczową sieć drogową.

Poziom dofinansowania z Europejskiego Funduszu Rozwoju Regionalnego: 51,57%.

Ulica Mąkołowska ma połączenie z elementami kluczowej sieci drogowej w Polsce - drogą krajową nr 44, relacji Gliwice - Mikołów - Tychy - Oświęcim, a następnie z DK-1 i DK-86 (sieć TEN-T). Jednocześnie stanowi podstawowy układ drogowo - uliczny w dzielnicy Mąkołowice, realizujący połączenie z sąsiednimi dzielnicami w Tychach i w Katowicach (Podlesie) oraz z centrum miasta, ze strefami przemysłowo - usługowymi i obiektami użyteczności publicznej. Ulica przebiega przez atrakcyjny i rozwojowy teren dla budownictwa jednorodzinnego.



Stan przed realizacją projektu

Ze względu na niedrożne połączenie z DK-44 przepustowość ulicy Mąkołowskiej została wyczerpana. Droga charakteryzowała się nośnością poniżej normy, złym stanem technicznym (uszkodzenie nawierzchni, brak właściwego systemu odwodnienia oraz oczyszczania wód opadowych), a także brakiem chodników, pobocza, zatok autobusowych. W konsekwencji, ciąg ulicy Mąkołowskiej wykazywał obniżony poziom bezpieczeństwa ruchu kołowego i pieszego.



Projekt wpisuje się w cel główny Regionalnego Programu Operacyjnego Województwa Śląskiego na lata 2007-2013 - stymulowanie dynamicznego rozwoju, przy wzmocnieniu spójności społecznej, gospodarczej i przestrzennej regionu, poprzez cel szczegółowy określony jako „Ukształtowanie efektywnego i zintegrowanego systemu transportowego”.

Celem bezpośrednim projektu była poprawa funkcjonalności i jakości systemu drogowego w mieście, wraz z usprawnieniem połączenia północnych dzielnic miasta (w tym dzielnicy Mąkołowiec) z drogą krajową nr 44, stanowiącą kluczowy element sieci drogowej w Polsce.

Pośrednio projekt wpłynął na poprawę warunków bezpieczeństwa drogowego oraz jakości życia mieszkańców dzielnicy, poprzez wymianę nawierzchni jezdni, poprawę komfortu obsługi ruchu pieszego, usprawnienie komunikacji pomiędzy dzielnicami miasta Tychy, dostosowanie obiektów do wymogów normatywnych wymaganych ustawodawstwem polskim i unijnym (właściwa geometria skrzyżowań, nośność, przystosowanie do przenoszenia ruchu KR4, budowa właściwego odwodnienia).

Zakres zrealizowanych prac obejmował kompleksową przebudowę odcinka drogi powiatowej o długości 1,69 km oraz siedmiu skrzyżowań, wraz z:

- budową bezkolizyjnych zatok autobusowych,
- budową chodnika przystosowanego również do poruszania się osób niepełnosprawnych,
- wykonaniem odwodnienia.



ul. Mąkołowska





UNIA EUROPEJSKA
EUROPEJSKI FUNDUSZ
ROZWOJU REGIONALNEGO



Regionalny Program Operacyjny Województwa Śląskiego - realna odpowiedź na realne potrzeby

Budowa tunelu pod DK-1 w Tychach wraz z budową połączenia ul. Cmentarnej z ul. Goździków

Projekt realizowany w ramach Regionalnego Programu Operacyjnego Województwa Śląskiego na lata 2007-2013, Priorytet VII Transport, Działanie 7.1. Modernizacja i rozbudowa sieci drogowej, Poddziałanie 7.1.2. Modernizacja i rozbudowa infrastruktury uzupełniającej kluczową sieć drogową.

Całkowita wartość projektu wynosiła 13 677 931,30 zł, w tym dofinansowanie z Europejskiego Funduszu Rozwoju Regionalnego 4 092 256,76 zł (tj. 31,56 % kosztu kwalifikowanego).

Przedmiotem projektu była budowa tunelu pod DK-1, lokalnej sieci drogowej (przebudowa ul. Skotnica i ul. Cmentarnej), budowa ronda na skrzyżowaniu ul. Skotnica i ul. Goździków oraz przebudowa sieci infrastruktury. Realizacja przedsięwzięcia przyczyniła się do poprawy jakości komunikacji między dzielnicami Wartogłowiec, Czułów, Jaroszowice i Wygorzele, umożliwiła dojazd do terenów aktywności gospodarczej. Ponadto, zdecydowanie zmniejszyła się liczba zdarzeń drogowych na wcześniejszym skrzyżowaniu ul. Beskidzkiej z ul. Dzwonkową i Goździków.



Źródło: Urząd Miasta Tychy



UNIA EUROPEJSKA
EUROPEJSKI FUNDUSZ
ROZWOJU REGIONALNEGO



Zakres robót obejmował:

- budowę przejazdu pod DK-1 (tunel),
- budowę urządzeń poprawiających bezpieczeństwo ruchu drogowego (chodniki, ścieżki rowerowe, przystanki autobusowe),
- budowę nowego fragmentu ul. Skotnica,
- przebudowę części ul. Skotnica i ul. Cmentarnej,
- budowę ronda na skrzyżowaniu ul. Skotnica z ul. Goździków,
- przebudowę drogi serwisowej,
- budowę murów oporowych na dojazdach do tunelu,
- budowę kanalizacji deszczowej dla odwodnienia powstałego układu drogowego,
- przebudowę infrastruktury kolidującej z układem drogowym (wodociąg, gazociąg, sieci elektroenergetyczne i teletechniczne),
- budowę oświetlenia drogowego,
- budowę przyłącza elektrycznego przepompowni.



Realizacja inwestycji przyczyniła się do szybszego, płynniejszego i bezkolizyjnego przejazdu przez dotychczas newralgiczne miejsce na mapie drogowej Tychów.

Informacje źródłowe na temat Regionalnego Programu Operacyjnego Województwa Śląskiego na lata 2007 - 2013 znajdują się na stronie www.rpo.silesia.pl



UNIA EUROPEJSKA
EUROPEJSKI FUNDUSZ
ROZWOJU REGIONALNEGO



Regionalny Program Operacyjny Województwa Śląskiego – realna odpowiedź na realne potrzeby

Szybka Kolej Regionalna Tychy – Dąbrowa Górnicza, etap I Tychy Miasto – Katowice

Projekt został zrealizowany w ramach Regionalnego Programu Operacyjnego Województwa Śląskiego na lata 2007-2013, Priorytet VII Transport Działanie 7.2. Transport publiczny.

Poziom dofinansowania z Europejskiego Funduszu Rozwoju Regionalnego wyniósł 24 310 085 zł (tj. 85% kosztu całkowitego).

Przedmiotem niniejszego projektu była:

- budowa przystanku osobowego Tychy Lodowisko,
- budowa przystanku osobowego Tychy Miasto przy ul. Grota Roweckiego,
- budowa przystanku osobowego Tychy Bielska,
- adaptacja przystanku osobowego Tychy Zachodnie.



Źródło: Urząd Miasta Tychy

Wszystkie przystanki zlokalizowane są na trasie funkcjonującej Szybkiej Kolei Regionalnej Tychy Miasto - Katowice, która po realizacji projektu przebiega na odcinku Tychy Lodowisko - Katowice. Zakładany czas przejazdu wynosi 25-26 minut.

Celem niniejszego projektu było zwiększenie udziału transportu kolejowego w przemieszczaniu osób na trasie Tychy - Katowice. Aby osiągnąć założony cel niezbędne było stworzenie dostosowanej do potrzeb sieci przystanków na terenie miasta Tychy.

Głównymi założeniami projektu są:

- atrakcyjny czas przejazdu i wysoka dostępność SKR na obszarze Tychów oraz Katowic,



UNIA EUROPEJSKA
EUROPEJSKI FUNDUSZ
ROZWOJU REGIONALNEGO



- wysoka częstotliwość kursowania, gwarantująca sprawną obsługę zakładanych potoków pasażerskich i porównywalna do zsumowanej częstotliwości wiązki kursujących obecnie autobusów,
- wspólny system biletowy na kolej i komunikację miejską (funkcjonujący od grudnia 2008 roku),
- kompaktowa infrastruktura przystankowa atrakcyjna architektonicznie, funkcjonalna w ramach stworzonych nowoczesnych węzłów przesiadkowych i dostosowana do potrzeb osób niepełnosprawnych,
- tabor SKR dostosowany parametrami do obsługi ruchu aglomeracyjnego, szybkiej wymiany pasażerów na przystankach i potrzeb osób o ograniczonej sprawności.

Utworzenie nowoczesnej infrastruktury kolejowej na terenie miasta Tychy i wykorzystanie istniejącego potencjału infrastrukturalnego na trasie linii kolejowej Tychy – Katowice pozwoliło na zwiększenie udziału transportu publicznego w przemieszczaniu osób oraz wpłynęło na poprawę jakości świadczonych usług transportowych. Przyczyniło się również do stworzenia nowej, oczekiwanej jakości usług komunikacyjnych i poprawy stanu technicznego obiektów kolejowych.



Źródło: Urząd Miasta Tychy

Informacje źródłowe na temat Regionalnego Programu Operacyjnego Województwa Śląskiego na lata 2007 – 2013 znajdują się na stronie www.rpo.silesia.pl



UNIA EUROPEJSKA
EUROPEJSKI FUNDUSZ
ROZWOJU REGIONALNEGO



Regionalny Program Operacyjny Województwa Śląskiego - realna odpowiedź na realne potrzeby

Rewitalizacja Placu Baczyńskiego w Tychach

Projekt został zrealizowany w ramach Regionalnego Programu Operacyjnego Województwa Śląskiego na lata 2007-2013, Priorytet VI Zrównoważony rozwój miast, Działanie 6.2. Rewitalizacja obszarów zdegradowanych, Poddziałanie 6.2.1. Rewitalizacja - duże miasta.

Całkowita wartość projektu wynosiła 6 022 080,86 zł, w tym dofinansowanie z Europejskiego Funduszu Rozwoju Regionalnego 2 909 411,38 zł (tj. 50% kosztu kwalifikowanego).

Przedmiotem inwestycji była przebudowa Placu Baczyńskiego, zmierzająca do nadania tej przestrzeni nowych funkcji: rekreacyjnych, kulturowych, społecznych, turystycznych i gospodarczych.

Rewitalizacja Placu Baczyńskiego

obejmowała:

- budowę płyty placu z barwnej posadzki,
- budowę chodników z kostki brukowej betonowej,
- budowę nowych parkingów - 130 stanowisk postojowych,
- budowę efektownej fontanny wraz z iluminacją,
- budowę nowego oświetlenia - 18 latarni ulicznych z wysięgnikami trójramiennymi oraz 34 reflektorów wpuszczonych w posadzkę placu,
- budowę odwodnienia,
- wykonanie zieleni urządzonej - założenie trawników dywanowych oraz posadzenie drzew w różnych miejscach placu,
- montaż elementów małej architektury: ławek parkowych, stojaków na rowery, koszy na śmieci, słupków separacyjnych,
- remont murku okalającego skwer wschodni,



Źródło: Urząd Miasta Tychy



UNIA EUROPEJSKA
EUROPEJSKI FUNDUSZ
ROZWOJU REGIONALNEGO



- remont schodów terenowych przy ul. Batorego,
- budowę segmentów zasilających estradę w energię elektryczną oraz segmentów zasilających ogródki letnie w energię elektryczną, wodę i odprowadzenie ścieków,
- budowę przyłączy wodociągowych wraz ze studniami wodomierzowymi,
- budowę przyłączy kanalizacji sanitarnej oraz przyłącza kanalizacji deszczowej.



Źródło: Urząd Miasta Tychy

Realizacja projektu przyczyniła się do ożywienia dawnych funkcji centrowalnych placu, wykorzystania ogromnego potencjału społecznego, kulturalnego, rekreacyjnego i gospodarczego. Nowy Plac Baczyńskiego jest atrakcyjną przestrzenią rekreacyjno – wypoczynkową, w której organizowane są imprezy kulturalno – edukacyjne.

Zrewitalizowany Plac Baczyńskiego w Tychach w 2010 roku zajął I miejsce w głosowaniu internautów w konkursie „Najlepsza Przestrzeń Publiczna Województwa Śląskiego” oraz miasto zostało finalistą konkursu „Modernizacja roku 2009” w przedmiotowym zakresie.



Źródło: Urząd Miasta Tychy

Informacje źródłowe na temat Regionalnego Programu Operacyjnego Województwa Śląskiego na lata 2007 – 2013 znajdują się na stronie www.rpo.silesia.pl



UNIA EUROPEJSKA
EUROPEJSKI FUNDUSZ
ROZWOJU REGIONALNEGO



Regionalny Program Operacyjny Województwa Śląskiego - realna odpowiedź na realne potrzeby

Wzrost atrakcyjności turystycznej Ośrodka Wypoczynkowego Paprocany w Tychach poprzez budowę pomostu pływającego i wodnego placu zabaw z atrakcjami

Projekt został zrealizowany w ramach Regionalnego Programu Operacyjnego Województwa Śląskiego na lata 2007-2013, Priorytet III Turystyka, Działanie 3.2. Infrastruktura okołoturystyczna.

Całkowita wartość projektu wynosiła 2 634 845,26 zł, w tym dofinansowanie z Europejskiego Funduszu Rozwoju Regionalnego 1 006 734,70 zł (tj. 40% kosztu kwalifikowanego).

Przedmiotem projektu była budowa pływającego pomostu spacerowego na Jeziorze Paprocany oraz wodnego placu zabaw z licznymi atrakcjami wodnymi i świetlnymi jako infrastruktury okołoturystycznej na terenie Ośrodka Wypoczynkowego „Paprocany”. Projekt przyczynił się do wzrostu atrakcyjności turystycznej Tychów jako miasta przyjaznego aktywnym formom turystyki oraz rodzinnej rekreacji i wypoczynku nad wodą.

Zakres obejmował:

- budowę pływającego pomostu spacerowego składającego się z:
 - pomostu głównego,
 - pomostu łączącego A i B,
 - platformy pływającej,
 - zapory parkanowej (filtrującej),
 - barierki zabezpieczających,
- wyposażenia pomostu w urządzenia do rekreacji i prowadzenia turystyki aktywnej - sportów wodnych,
- budowę dużego wodnego placu zabaw z licznymi atrakcjami wodnymi i świetlnymi.



Źródło: Urząd Miasta Tychy



UNIA EUROPEJSKA
EUROPEJSKI FUNDUSZ
ROZWOJU REGIONALNEGO



Dla niektórych urządzeń w celu podświetlenia efektu wodnego rozmieszczono reflektory LED, zabudowane w płycie placu. Sterowanie oświetleniem zapewnia jego zmianę dla każdego zespołu zabawek indywidualnie, tworząc niezwykły efekt po zmroku.

Realizacja projektu przyczyniała się do stworzenia miejsca, które nie tylko jest wizytówką miasta, ale także miejscem spędzania wolnego czasu mieszkańców i turystów.

Nowe atrakcje w Ośrodku Wypoczynkowym Paprocany stały się zachętą do aktywnego wypoczynku w okresie letnim i zimowym. Projekt umożliwił wykorzystanie ogromnego potencjału turystycznego, rekreacyjnego i wypoczynkowego miasta związanego z Jeziorem Paprocany, a odpowiednie wkomponowanie w otoczenie znacząco podniosło estetykę miejsca.

W 2012 roku tyski wodny plac zabaw został doceniony m.in. przez amerykański portal „Flavorwire”, który zaliczył go do najbardziej niezwykłych placów zabaw świata, tuż obok 15 innych obiektów m.in. ze Szwecji, Japonii, Niemiec, Francji, Hiszpanii czy Chin.



Źródło: Urząd Miasta Tychy



Źródło: Urząd Miasta Tychy

Informacje źródłowe na temat Regionalnego Programu Operacyjnego Województwa Śląskiego na lata 2007 – 2013 znajdują się na stronie www.rpo.silesia.pl



UNIA EUROPEJSKA
EUROPEJSKI FUNDUSZ
ROZWOJU REGIONALNEGO



Regionalny Program Operacyjny Województwa Śląskiego – realna odpowiedź na realne potrzeby

Modernizacja boiska przy Stadionie Miejskim w Tychach – inwestycja w zdrowie i sprawność

Projekt został zrealizowany w ramach Regionalnego Programu Operacyjnego Województwa Śląskiego na lata 2007-2013, Priorytet IX Zdrowie i rekreacja, Działanie 9.3. Lokalna infrastruktura sportowa.

Poziom dofinansowania z Europejskiego Funduszu Rozwoju Regionalnego wyniósł 1 994 284 zł (tj. 48,60% kosztu kwalifikowanego).

Boisko sportowe położone jest w sąsiedztwie Stadionu Miejskiego i mieści się przy ul. Edukacji 7, w rejonie terenów rekreacyjnych.

Stan przed realizacją projektu:

- nawierzchnia boiska niemal w większości klepiskowa, z wytartą murawą w szczątkowej postaci,
- zawilgocenie murawy – woda powierzchniowa,
- brak skutecznego drenażu odsączającego przy występowaniu wody powierzchniowej,
- zniszczone ogrodzenie obiektu,
- źle dobrane oświetlenie obiektu i niemożność prowadzenia zajęć sportowych i treningów po zapadnięciu zmroku,
- sezonowość obiektu – niemożność jego wykorzystania w okresie jesienno-zimowym.



Źródło: Urząd Miasta Tychy



UNIA EUROPEJSKA
EUROPEJSKI FUNDUSZ
ROZWOJU REGIONALNEGO



Projekt miał na celu poprawę użyteczności obiektu oraz przystosowanie go do zmiennych warunków atmosferycznych. Położono sztuczną nawierzchnię płyty boiska z trawy syntetycznej z instalacją ogrzewania hydraulicznego, zamontowano punkty poboru wody oraz instalacji nawadniającej ze względu na konieczność zachowania określonej miękkości i nawilżenia żdźbła trawy, wykonano odwodnienie – drenaż wgłębny z wpięciem do kanalizacji deszczowej, zainstalowano nowe



Źródło: Urząd Miasta Tychy

oświetlenie obiektu w formie masztowej oraz instalacji zasilania, odgromowej, tablicy rozdzielczej, uziomu - przeciwporażeniowej, przeciwprzepięciowej. W końcowym etapie rozlokowano obiekty małej architektury, instalację wyposażenia oraz zagospodarowano teren w chodniki, obejścia, trybunę, bramki, ogrodzenia, piłkochwyty i boksy dla zawodników.



Źródło: Urząd Miasta Tychy

Dzięki realizacji projektu ogólnodostępne, do tej pory trawiaste boisko piłkarskie, odgrywające – ze względu na położenie oraz rozwój życia sportowego w Tychach – znaczącą rolę w życiu społecznym całego miasta, zostało przebudowane i dostosowane do obecnych standardów budowlanych, jak i funkcjonalnych oraz wytycznych określonych przez Polski Związek Piłki Nożnej, ale przede wszystkim bezpieczeństwa i całorocznego użytkowania.

Informacje źródłowe na temat Regionalnego Programu Operacyjnego
Województwa Śląskiego na lata 2007 – 2013 znajdują się na stronie www.rpo.silesia.pl



UNIA EUROPEJSKA
EUROPEJSKI FUNDUSZ
ROZWOJU REGIONALNEGO



Regionalny Program Operacyjny Województwa Śląskiego - realna odpowiedź na realne potrzeby

„Regionalny Obszar Rekreacyjno - Turystyczny - tyskie trasy rowerowe”

Projekt realizowany w ramach Regionalnego Programu Operacyjnego Województwa Śląskiego na lata 2007-2013, Priorytet III Turystyka, Działanie 3.2. Infrastruktura okołoturystyczna, Poddziałanie 3.2.2. Infrastruktura okołoturystyczna/ podmioty publiczne oraz Programu Rozwoju Subregionu Centralnego.

Przedmiotem projektu jest realizacja tras rowerowych w mieście Tychy, zakładająca modernizację nawierzchni i oznakowanie dziewięciu tras rowerowych, w tym trasy głównej nr 1, sześciu tras zbiorczych i dwóch łączników (w sumie 72,4 km).

Poziom dofinansowania z Europejskiego Funduszu Rozwoju Regionalnego: 36,22%.

Przedsięwzięcie związane jest z poruszaniem się rowerzystów w celach rekreacyjno-turystycznych, zarówno na terenach miejskich, jak i poza granice miasta (łąącząc Tychy z miastami ościennymi, co służy rozwojowi szerszej oferty w zakresie turystyki aktywnej), a także z codziennymi potrzebami mieszkańców Tychów w zakresie umożliwienia dojazdu rowerem do pracy, szkoły, miejsc użyteczności publicznej, na zakupy lub w celach towarzyskich.



Projekt „Regionalny Obszar Rekreacyjno-Turystyczny – tyskie trasy rowerowe” wywołuje wiele korzystnych efektów o charakterze społecznym.

Istotnie wpływa na poszerzenie oferty rekreacyjnej miasta Tychy oraz Aglomeracji Katowickiej, co przekłada się na rozwój turystyki wewnątrz regionu, "turystyki zielonej" i dydaktyki ekologicznej. Stworzone zostaną nowe możliwości dla amatorów jazdy rowerem, pozwalające także na realizację potrzeb rozwoju fizycznego.

Największą korzyścią społeczną z wdrożenia projektu będzie promowanie roweru jako zdrowej, taniej i bezpiecznej formy transportu oraz sposobu spędzania wolnego czasu. Przedsięwzięcie umożliwi kreowanie potencjału turystyczno-rekreacyjnego miasta i regionu przez tworzenie warunków infrastrukturalnych dla jazdy rowerem.

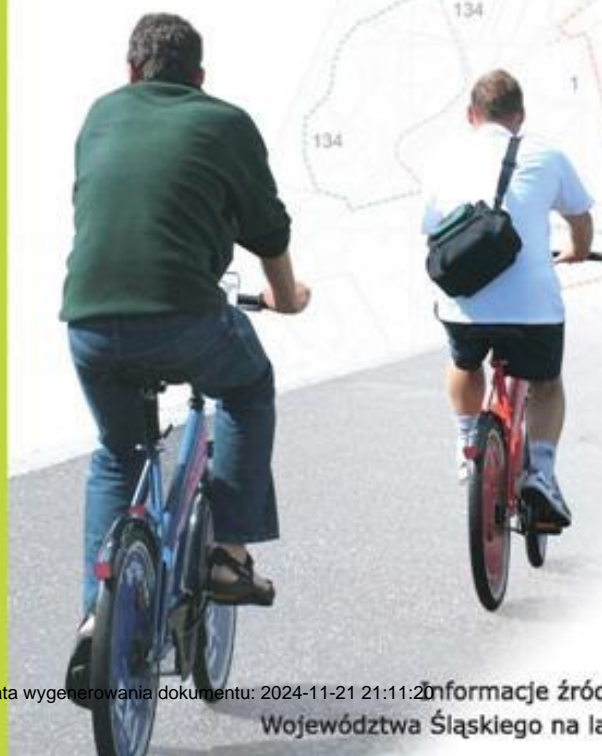
Dla oszacowania wielkości spodziewanego ruchu rowerowego i określenia wskaźników rezultatu, na zmodernizowanych trasach zastosowano System Zliczania Ruchomych Obiektów PĘTLA ZELT.

Urządzenie liczące cyklistów zamontowane zostało 30 kwietnia 2009 r. na jednej z tyskich tras objętych projektem, w okolicach Ośrodka Wypoczynkowego „Paprocany”. Czujnik, w postaci pętli indukcyjnej usytuowanej pod powierzchnią ścieżki rowerowej, zlicza każdy przejeżdżający rower z możliwością określania kierunków ruchu. Zaawansowana technika i specjalnie opracowany algorytm pozwalają na wyeliminowanie z obliczeń samochodów, pieszych i rolkarzy.



Zakres projektu obejmuje wykonanie tras rowerowych w Tychach, z uwzględnieniem przystosowania dróg leśnych dla potrzeb rekreacji rowerowej oraz chodników na drogi rowerowe i ciągi pieszo-rowerowe, w tym:

- wykorzystanie istniejących dróg dla potrzeb ruchu rowerowego, w celu uzyskania połączenia centrum miasta z terenami leśnymi,
- budowę nowych ciągów pieszo-rowerowych i ścieżek rowerowych lub przebudowę istniejących,
- oznakowanie tras.





UNIA EUROPEJSKA
EUROPEJSKI FUNDUSZ
ROZWOJU REGIONALNEGO



Regionalny Program Operacyjny Województwa Śląskiego - realna odpowiedź na realne potrzeby

Regionalny Obszar Rekreacyjno Turystyczny - tyskie trasy rowerowe - II etap

Projekt został zrealizowany w ramach Regionalnego Programu Operacyjnego Województwa Śląskiego na lata 2007-2013, Priorytet III Turystyka, Działanie 3.2. Infrastruktura około turystyczna, Poddziałanie 3.2.2. Infrastruktura około turystyczna/podmioty publiczne.

Całkowita wartość projektu wynosiła 993 492,08 zł, w tym dofinansowanie z Europejskiego Funduszu Rozwoju Regionalnego 844 468,26 zł (tj. 85% kosztu kwalifikowanego).

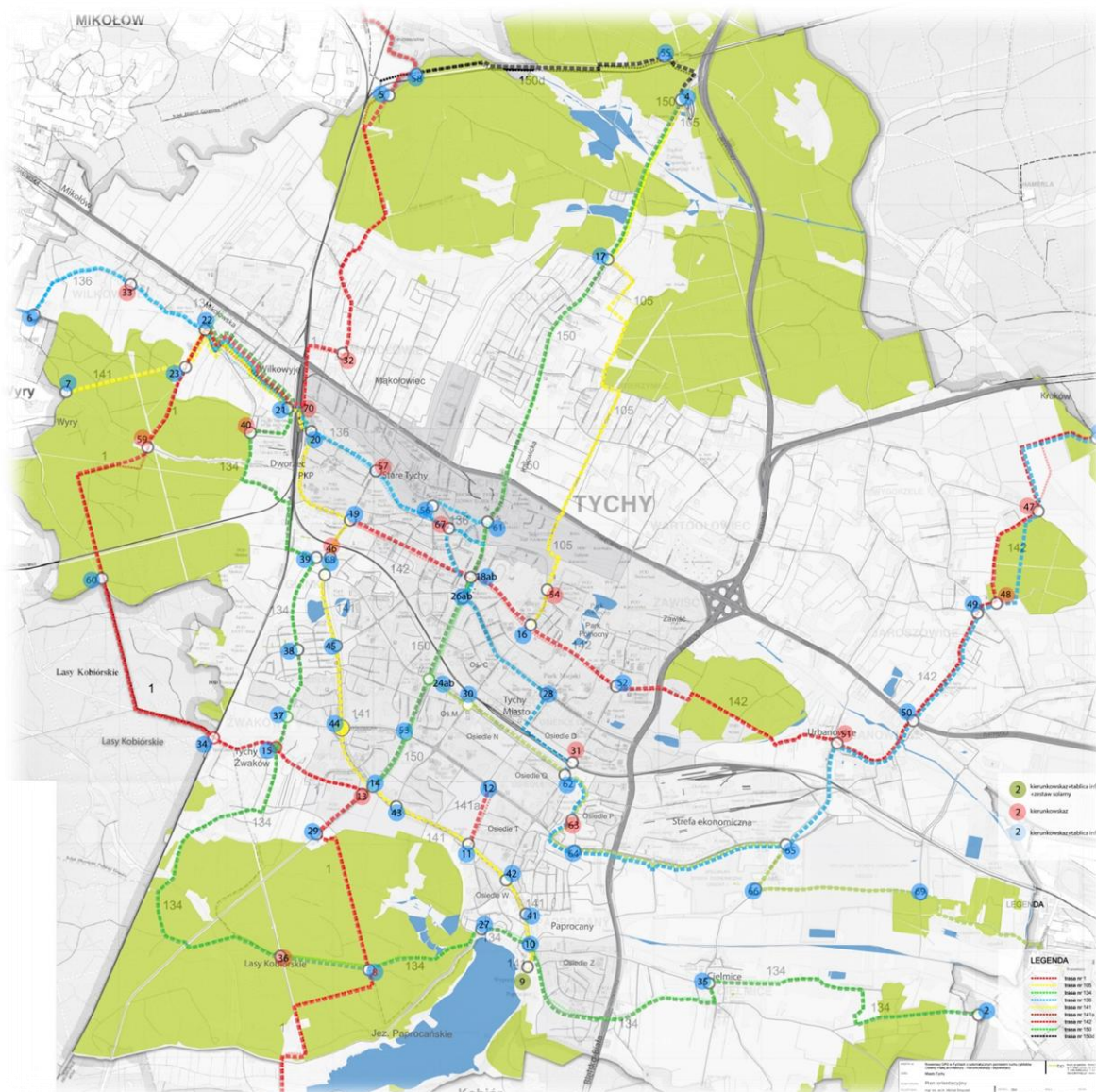
Przedmiotem projektu była realizacja tras rowerowych w Tychach, zakładająca przebudowę trasy 136 oraz uzupełnienie oznakowania pozostałych. Łącznie przebudowanych zostało 90 km tras.



Źródło: Urząd Miasta Tychy



Źródło: Urząd Miasta Tychy



Źródło: Miejski Zarząd Ulic i Mostów

Projekt zakłada podniesienie atrakcyjności turystycznej miasta. Ma też zachęcić mieszkańców do korzystania z roweru w celach rekreacji ruchowej oraz jako środka komunikacji dojazdu do pracy, szkoły, miejsc użyteczności publicznej czy na zakupy. Celami pośrednimi są poprawa zdrowotności mieszkańców wskutek upowszechniania roweru jako alternatywy spędzania wolnego czasu, lepsze wykorzystanie potencjału rekreacyjnego miasta, poprawa bezpieczeństwa ruchu rowerowego poprzez przebudowę systemu oznakowania w dostosowaniu do potrzeb cyklistów.

Informacje źródłowe na temat Regionalnego Programu Operacyjnego
Województwa Śląskiego na lata 2007 – 2013 znajdują się na stronie www.rpo.silesia.pl



UNIA EUROPEJSKA
EUROPEJSKI FUNDUSZ
ROZWOJU REGIONALNEGO



Regionalny Program Operacyjny Województwa Śląskiego - realna odpowiedź na realne potrzeby

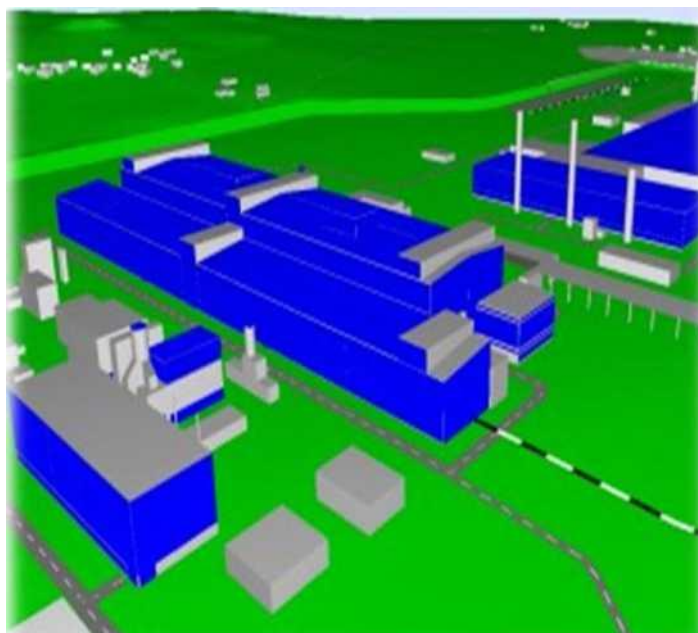
Wykonanie mapy akustycznej dla miasta Tychy

Projekt realizowany jest w ramach Regionalnego Programu Operacyjnego Województwa Śląskiego na lata 2007-2013, Priorytet V Środowisko Działanie 5.4. Zarządzanie środowiskiem.

Całkowita wartość projektu wynosiła 457 546,65 zł, w tym dofinansowanie z Europejskiego Funduszu Rozwoju Regionalnego 388 601,00 zł (tj. 85% kosztu kwalifikowanego).

Przedmiotem projektu było opracowanie mapy akustycznej dla miasta Tychy, stanowiącej ogólnodostępny kompleksowy system informacji o stanie środowiska akustycznego na obszarze Miasta Tychy wraz z możliwością udostępniania wygenerowanych map mieszkańcom za pośrednictwem portalu internetowego.

Realizacja projektu odbywała się poprzez wykonanie pomiarów modelu wirtualnego oraz umieszczenie go w zasobach Systemu Informacji o Terenie (SIT). Za pośrednictwem SIT możliwe jest zarządzanie uzyskanym modelem.



Źródło: <http://www.mapy-akustyczne.pl/>



UNIA EUROPEJSKA
EUROPEJSKI FUNDUSZ
ROZWOJU REGIONALNEGO



Mapa, składa się z części opisowej i graficznej stanowiąc podstawowe źródło danych wykorzystywanych do celów:

- informowania społeczeństwa o zagrożeniach środowiska hałasem,
- opracowywania danych dla Państwowego Monitoringu Środowiska,
- tworzenia i aktualizacji programów ochrony środowiska przed hałasem,
- monitoringu zagrożenia środowiska przed hałasem,
- podjęcia właściwych decyzji w oparciu o wiedzę wynikającą z badań stanu środowiska akustycznego.

Mapa akustyczna wyznacza tereny zagrożone ponadnormatywnym hałasem, pochodzącym z różnych źródeł oraz pozwala na oszacowanie liczby ludności narażonej na negatywne czynniki z tym związane. Na jej podstawie można podjąć działania, zmierzające do zaprojektowania i wdrożenia środków ochrony przed tym zagrożeniem oraz oszacować skuteczność realizowanych przedsięwzięć. Ponadto istnienie mapy akustycznej pozwala na planowanie lokalizacji przyszłych terenów mieszkalnych oraz terenów inwestycyjnych w taki sposób, aby minimalizować uciążliwość hałasową. Dla mieszkańców planujących budowę domów na terenie miasta mapa jest wskazówką, w jakim obszarze akustycznym planować inwestycję.



Źródło: Urząd Miasta Tychy

Informacje źródłowe na temat Regionalnego Programu Operacyjnego Województwa Śląskiego na lata 2007 – 2013 znajdują się na stronie www.rpo.silesia.pl



UNIA EUROPEJSKA
EUROPEJSKI FUNDUSZ
ROZWOJU REGIONALNEGO



Regionalny Program Operacyjny Województwa Śląskiego – realna odpowiedź na realne potrzeby

Śląska Karta Usług Publicznych

Projekt został zrealizowany w ramach Regionalnego Programu Operacyjnego Województwa Śląskiego na lata 2007-2013, Priorytet 2. Społeczeństwo informacyjne Działanie 2.2 Rozwój elektronicznych usług publicznych.

Poziom dofinansowania z Europejskiego Funduszu Rozwoju Regionalnego wynosi 807 144 zł (tj. 73% kosztów z kwoty dofinansowania dla miasta Tychy).

Przedmiotem projektu jest utworzenie na poziomie ponadlokalnym systemu informatycznego zwiększającego zakres oraz dostępność usług świadczonych przez instytucje publiczne drogą elektroniczną. System ten będzie jednocześnie stanowił narzędzie wspomagające zarządzanie w administracji publicznej. Główną ideą projektu jest wprowadzenie systemu płatności elektronicznych za usługi dostarczane przez sektor finansów publicznych, wykorzystującego elektroniczną kartę bezstykową, stanowiącą jednocześnie identyfikator mieszkańca. Integralną częścią przedsięwzięcia jest Portal Klienta, pozwalający na korzystanie z e-usług świadczonych przez jednostki funkcjonujące w systemie ŚKUP.



Źródło:
http://www.wiadomosci24.pl/artukul/oto_lo go_slaskiej_karty_uslug_publicznych_126626.html

Głównym elementem, pozwalającym na techniczne funkcjonowanie systemu będzie infrastruktura informatyczna, w tym dwa Centra Przetwarzania Danych (podstawowe i zapasowe). W ramach projektu zakupione zostaną urządzenia techniczne pozwalające na korzystanie z karty ŚKUP. Realizacja przedsięwzięcia przyczyni się do promocji społeczeństwa informacyjnego, poprzez upowszechnienie płatności bezgotówkowych wśród mieszkańców subregionu centralnego województwa śląskiego.



**PROGRAM
REGIONALNY**
NARODOWA STRATEGIA SPÓJNOŚCI



Śląskie.

Pozytywna energia

UNIA EUROPEJSKA
EUROPEJSKI FUNDUSZ
ROZWOJU REGIONALNEGO



Projekt Śląskiej Karty Usług Publicznych obejmuje:

- utworzenie dwóch Centrów Przetwarzania Danych (podstawowego i zapasowego) wyposażonych w niezbędną infrastrukturę sprzętową (w tym telekomunikacyjną) wraz z odpowiednim oprogramowaniem, pozwalającym na działanie systemu w założonej funkcjonalności;
- stworzenie Portalu Klienta – elektronicznej platformy integrującej świadczone usługi publiczne. Portal pozwoli również na obsługę rachunku bankowego przyporządkowanego karcie, np. doładowanie karty przez Internet; zablokowanie środków na płatność za konkretną usługę, podgląd i wydruk przeprowadzonych transakcji;
- wyposażenie sieci akceptacji karty ŚKUP (tzw. Agentów płatności) w niezbędną infrastrukturę sprzętową i software'ową pozwalającą na identyfikację właściciela karty oraz dokonywanie transakcji przy użyciu karty;
- wyposażenie gmin uczestniczących w projekcie w urządzenia nadające karcie certyfikat podpisu elektronicznego (CC SEKAP);
- stworzenie sieci doładowań karty ŚKUP;
- wydanie i obsługa przez uprawnioną instytucję zewnętrzną elektronicznych kart ŚKUP;
- wyposażenie właściwych służb w urządzenia do kontroli uprawnień posiadanych przez użytkownika karty.

Informacje źródłowe na temat Regionalnego Programu Operacyjnego
Województwa Śląskiego na lata 2007 – 2013 znajdują się na stronie www.rpo.silesia.pl



UNIA EUROPEJSKA
EUROPEJSKI FUNDUSZ
ROZWOJU REGIONALNEGO



Regionalny Program Operacyjny Województwa Śląskiego - realna odpowiedź na realne potrzeby

Publiczny dostęp do Internetu w mieście Tychy z wykorzystaniem sieci Infokiosków oraz hot - spotów

Projekt realizowany był w ramach Regionalnego Programu Operacyjnego Województwa Śląskiego na lata 2007-2013, Priorytet II Społeczeństwo Informacyjne, Działanie 2.1. Infrastruktura społeczeństwa informacyjnego.

Poziom dofinansowania z Europejskiego Funduszu Rozwoju Regionalnego wyniósł 1 348 029,36 zł (tj. 85% kosztu kwalifikowanego).

Przedmiotem projektu było utworzenie publicznych punktów z dostępem do Internetu (infokioski, hot-spot) w Tychach, umożliwiających interaktywny kontakt wszystkim użytkownikom, znajdującym się w ich zasięgu. W wyniku realizacji projektu powstało 15 szt. zainstalowanych publicznych punktów dostępu do Internetu, w tym:

- infokioski zewnętrzne wolnostojące, dostosowane dla potrzeb osób niepełnosprawnych, dostępne dla użytkowników całą dobę,
- hot spoty,
- sprzęt służący do zarządzania infokioskami.

Infokioski pełnią funkcję informacyjną, usługową i komunikacyjną.



Źródło: Urząd Miasta Tychy



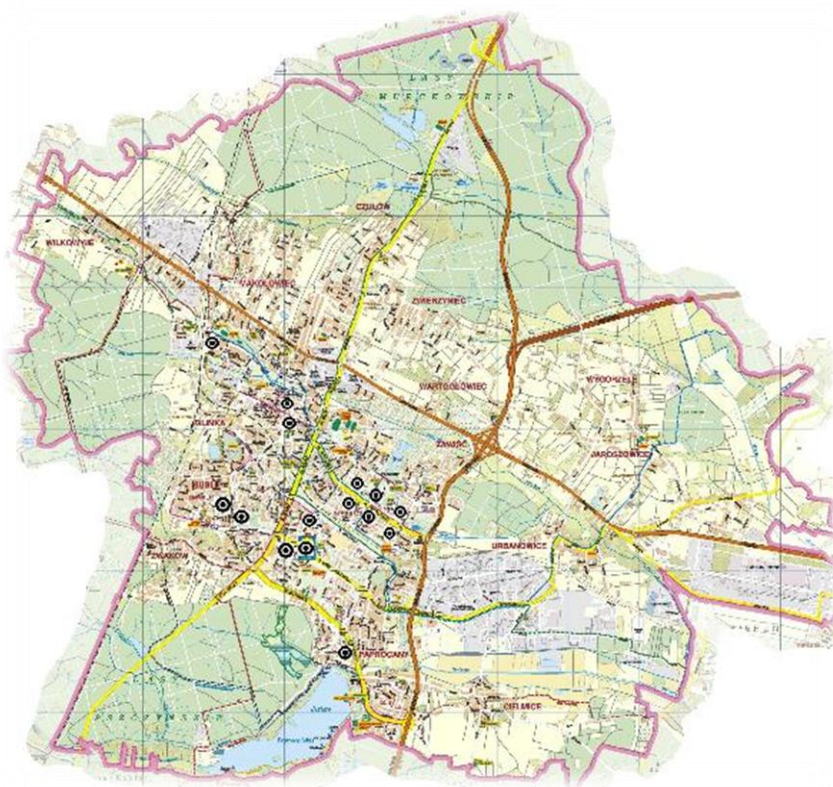
UNIA EUROPEJSKA
EUROPEJSKI FUNDUSZ
ROZWOJU REGIONALNEGO



W ramach projektu zlokalizowano 15 infokiosków przy ulicach:

1. Stoczniowców - dwie lokalizacje,
2. Niepodległości - sześć lokalizacji,
3. Grota Roweckiego - dwie lokalizacje,
4. Dmowskiego - dwie lokalizacje,
5. Nad Jeziorem - jedna lokalizacja,
6. Budowlanych - dwie lokalizacje,
7. Andersa (w budynku dworca PKP) - jedna lokalizacja.

Dzięki projektowi możliwe jest udostępnienie rozkładu jazdy komunikacji miejskiej w wersji elektronicznej dla oczekujących na przystankach, podniesienie atrakcyjności kulturalnej i turystycznej miasta, poprawa poziomu życia mieszkańców, zwiększenie poziomu wiedzy i kompetencji mieszkańców, wzrost dostępności Internetu dla szerokich kręgów społecznych, poprawa wizerunku miasta, umożliwienie osobom przebywającym w okolicy przystanku bezpiecznego podłączenia własnych urządzeń takich jak: notebooki, PDA, MDA, telefony komórkowe, zapewnienie dostępu do informacji mieszkańcom oraz turystom, częściowa likwidacja barier technologicznych.



Rysunek: Lokalizacja PIAP w mieście

Informacje źródłowe na temat Regionalnego Programu Operacyjnego Województwa Śląskiego na lata 2007 – 2013 znajdują się na stronie www.rpo.silesia.pl



UNIA EUROPEJSKA
EUROPEJSKI FUNDUSZ
ROZWOJU REGIONALNEGO



Regionalny Program Operacyjny Województwa Śląskiego – realna odpowiedź na realne potrzeby

Przebudowa i doposażenie warsztatów Zespołu Szkół nr 5 w Tychach szansą na rozwój szkolnictwa zawodowego

Projekt został zrealizowany w ramach Regionalnego Programu Operacyjnego Województwa Śląskiego na lata 2007-2013, Priorytet VIII Infrastruktura Edukacyjna, Działanie 8.2. Infrastruktura placówek oświaty.

Poziom dofinansowania z Europejskiego Funduszu Rozwoju Regionalnego wyniósł 2 286 371 zł (tj. 85% kosztu kwalifikowanego).



Źródło: WRMiFE

Przedmiotem projektu była przebudowa warsztatów technicznych Zespołu Szkół nr 5 przy ul. Edukacji 11 w Tychach oraz doposażenie pracowni do praktycznej nauki zawodu, w tym: betonowni, mechanicznej oraz spawalni. Projekt polegał na przebudowie i zmianie sposobu użytkowania pomieszczeń, w tym zmianie funkcji poszczególnych sal dydaktycznych oraz przystosowaniu obiektu do potrzeb niepełnosprawnych uczniów.

Bezpośrednim celem projektu było dostosowanie obiektu warsztatów do oczekiwań uczniów, kadry oraz współczesnych norm i standardów, a tym samym poprawa warunków



UNIA EUROPEJSKA
EUROPEJSKI FUNDUSZ
ROZWOJU REGIONALNEGO



kształcenia technicznego uczniów oraz osób doksztalających się w Zespole Szkół nr 5 w Tychach.

Pośrednio projekt wpłynął na poprawę jakości programu edukacyjnego placówki, zorientowanie na lepsze przygotowanie uczniów do praktyki na rynku pracy oraz zapewnienie rozwoju systemu edukacji na poziomie technicznym w mieście. Ponadto, przyczynił się do pełniejszego zaspokojenia potrzeb społeczności regionu w zakresie rozwoju oferty edukacyjnej dla praktycznej nauki zawodów budowlano-technicznych.

Zakres zrealizowanych prac objął m.in.:

- modernizację instalacji wewnętrznych,
- remont pomieszczeń sanitarnych,
- wymianę stolarki okiennej i drzwiowej,
- ocieplenie budynku,
- prace związane z termorenowacją.



Źródło: Urząd Miasta Tychy

Informacje źródłowe na temat Regionalnego Programu Operacyjnego
Województwa Śląskiego na lata 2007 – 2013 znajdują się na stronie www.rpo.silesia.pl



Regionalny Program Operacyjny Województwa Śląskiego – realna odpowiedź na realne potrzeby

Rewitalizacja Placu Baczyńskiego- Pasaż Kulturalny „Andromeda”

Projekt finansowany z pożyczki JESSICA w ramach Regionalnego Programu Operacyjnego Województwa Śląskiego na lata 2007-2013.

Poziom dofinansowania z pożyczki JESSICA wyniósł 4 557 694 (tj. 39,9% kosztu całkowitego).

Pasaż Kulturalny „Andromeda” powstał na powierzchni 2 811,73 m². Przebudowa i zagospodarowanie obejmowała trzy poziomy: jedną podziemną i dwie nadziemne. Koncepcja „wciągnięcia” budynku dawnej „Andromedy” w komunikację przy ul. Bocheńskiego przyczyniła się do stworzenia skrótu komunikacyjnego pomiędzy placami: Baczyńskiego oraz Rynkiem.

Na parterze zlokalizowano przestrzeń na sferę usługową o łącznej powierzchni 1 177,18 m² z działalnością handlową i gastronomiczną, prowadzoną przez MŚP.

Na piętrze o powierzchni 1 074,05 m² znajduje się Miejska Galeria Sztuki, Mediateka i sala konferencyjno – audiowizualna.



Źródło: Miejski Zarząd Budynków Mieszkalnych

W ramach projektu zrewitalizowano północną elewację obiektu poprzez rozbudowę w postaci nowej dwukondygnacyjnej kubatury o formie szklanej kostki, dostępnej z poziomu chodnika, prowadzącego w kierunkach Rynku – Plac Baczyńskiego, jak również z wnętrza budynku na dwóch poziomach – podziemia oraz antresoli (obecnego balkonu).



Źródło: Miejski Zarząd Budynków Mieszkalnych

Pasaż Kulturalny „Andromeda” stwarza wiele możliwości użytkowych i pośredniego łączenia funkcji:

- kawa w obecności dobrej książki,
- kawiarnia lub księgarnia muzyczna w sąsiedztwie kameralnej restauracji,
- kameralny pokaz f ilmowy przy kawie z przyjaciółmi, stanowiąc główny argument, decydujący o popularności i „życiu” obiektu w nowej funkcji.

Funkcje użytkowe obiektu:

- **funkcja gastronomiczna** wykorzystuje zalety wielu poziomów zastanej architektury i stwarza możliwość wzajemnego przenikania się za pomocą antresoli, czy istniejących balkonów. Dzięki tym cechom obiektu możliwe jest rozwinięcie MŚP, proponujących korzystającym np. kawiarnię o charakterze małego kina studyjnego z projekcjami, co zachowuje charakter obiektu,
- **funkcja multimedialna** zawiera funkcję komercyjno – kulturalną, dostosowaną do oczekiwań współczesnego mieszkańca miasta. Stwarza ona możliwość spotkań młodych twórców, prezentacji kulturalnych z możliwością zakupu współczesnych mediów,
- **funkcja wystawiennicza** zawiera w sobie program dla galerii sztuki, galerii malarstwa, rzeźby oraz wszelkich form sztuki współczesnej.



Źródło: Miejski Zarząd Budynków Mieszkalnych

Informacje źródłowe na temat Regionalnego Programu Operacyjnego Województwa Śląskiego na lata 2007-2013 znajdują się na stronie www.rpo.silesia-region.pl.



Regionalny Program Operacyjny Województwa Śląskiego – realna odpowiedź na realne potrzeby

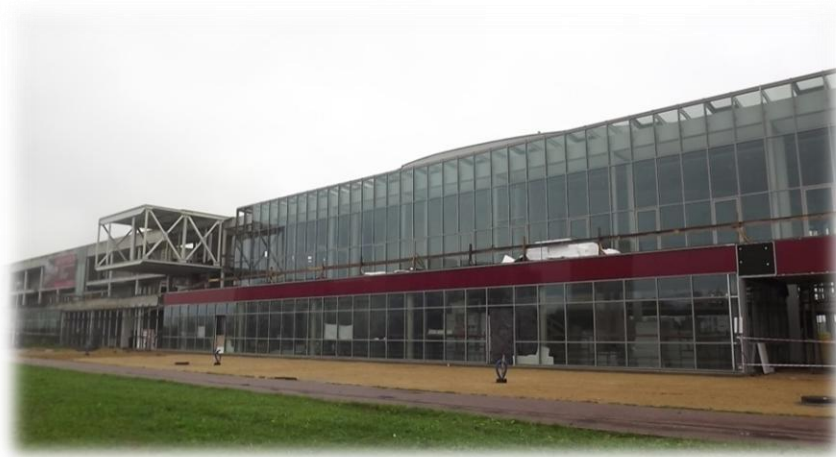
Mediateka XXI w. w Tychach. Rewitalizacja obiektu po Zespole Szkół Muncypalnych

Projekt finansowany z linii kredytowej Banku Rozwoju Rady Europy (CEB) oraz pożyczki JESSICA w ramach Regionalnego Programu Operacyjnego Województwa Śląskiego na lata 2007-2013, Poddziałanie 6.2.3 Rewitalizacja.

Poziom dofinansowania z pożyczki JESSICA wynosi 20 253 351 zł (tj. 60% kosztu całkowitego) z CEB wynosi 9 426 936 zł (tj. 40% kosztu całkowitego)

Projekt ma na celu rewitalizację zdegradowanego budynku na potrzeby Mediateki, dzięki czemu nastąpi pełne wykorzystanie potencjału obszaru, poprawa wizerunku przestrzeni oraz przystosowanie budynku do pełnienia funkcji społeczno – kulturalno - gospodarczych. Dzięki temu powstanie miejsce integracji społecznej, dostosowane do potrzeb różnych grup społecznych, w tym osób starszych i niepełnosprawnych.

Przedmiotem projektu jest adaptacja części budynku w stanie surowym dla potrzeb Mediateki. W zrewitalizowanym obiekcie powstaną pomieszczenia Biblioteki Głównej, sala widowiskowo – konferencyjna, w której będą organizowane różne inicjatywy o charakterze społeczno – kulturalnym, a także pomieszczenia przeznaczone na cele komercyjne, w tym wystawienniczo - handlowe, dla mikrofirm oraz jedno z przeznaczeniem na lokal gastronomiczny.



Źródło: Miejski Zarząd Budynków Mieszkalnych



W ramach projektu zrewitalizowane zostanie również bezpośrednie otoczenie budynku, co wraz z rewitalizacją budynku Mediateki przyczyni się do znacznego ożywienia terenu.



Źródło: Miejski Zarząd Budynków Mieszkalnych

Informacje źródłowe na temat Regionalnego Programu Operacyjnego Województwa Śląskiego na lata 2007-2013 znajdują się na stronie www.rpo.silesia-region.pl



UNIA EUROPEJSKA
EUROPEJSKI FUNDUSZ
ROZWOJU REGIONALNEGO



Regionalny Program Operacyjny Województwa Śląskiego – realna odpowiedź na realne potrzeby

System oznakowania obszarów atrakcyjnych kulturowo w Tychach. Szlak kulturowy pn. Od socrealizmu do postmodernizmu czyli unikatowe Nowe Tychy

Projekt realizowany jest w ramach Regionalnego Programu Operacyjnego Województwa Śląskiego na lata 2007-2013, Priorytet IV Kultura, Działanie 4.2. System informacji kulturalnej.

Poziom dofinansowania z Europejskiego Funduszu Rozwoju Regionalnego wyniósł 700 270,00 zł (tj. 85% kosztu całkowitego).

Przedmiotem projektu było stworzenie systemu oznakowania szlaku pn. „Od socrealizmu do postmodernizmu czyli unikatowe Nowe Tychy”, w skład którego wchodzi 13 mebli miejskich oraz 10 tablic informacyjnych. Dodatkowo w ramach projektu powstała strona internetowa, drukowany przewodnik oraz plan miasta z naniesionym szlakiem.



Logo szlaku (źródło: Urząd Miasta Tychy)

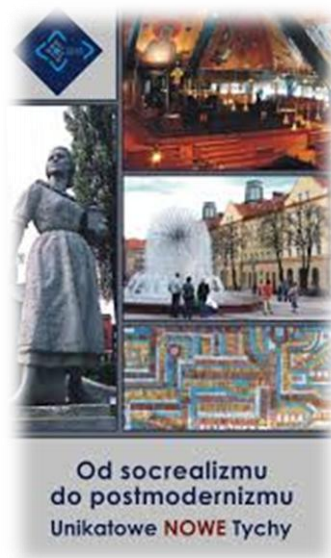
Głównym założeniem projektu było zwiększenie dostępu do informacji o zasobach unikatowego dziedzictwa kulturowego miasta Tychy poprzez stworzenie jednego, spójnego systemu oznakowania szlaku. W efekcie oznakowano 23 obiekty wskazane w „Strategii rozwoju kultury w Tychach na lata 2009-2015”. Tychy mogą pochwalić się wieloma obiektami stanowiącymi najlepsze przykłady architektury drugiej połowy XX wieku, jak również wieloma znakomitymi dziełami sakralnymi. Jednak wielu mieszkańców oraz turystów uważało, że Tychy to miasto bez obiektów o znaczeniu kulturowym. Było to spowodowane, z jednej strony, brakiem systemu oznakowań tych obiektów w przestrzeni miasta, z drugiej brakiem informacji dotyczących unikatowego dziedzictwa kulturowego. Niniejszy projekt jest



UNIA EUROPEJSKA
EUROPEJSKI FUNDUSZ
ROZWOJU REGIONALNEGO



odpowiedzią na powyższe problemy, który poprzez zwiększenie dostępu do informacji o potencjale i dziedzictwie kulturowym miasta Tychy, przyczynia się do upowszechnienia wiedzy na ten temat wśród mieszkańców miasta oraz województwa śląskiego.



Przewodnik (Źródło: Urząd Miasta Tychy)

Informacje źródłowe na temat Regionalnego Programu Operacyjnego Województwa Śląskiego na lata 2007-2013 znajdują się na stronie www.rpo.silesia-region.pl



UNIA EUROPEJSKA
EUROPEJSKI FUNDUSZ
ROZWOJU REGIONALNEGO



Regionalny Program Operacyjny Województwa Śląskiego – realna odpowiedź na realne potrzeby

Tychy. Dobre miejsce dla inwestycji – kompleksowa promocja o zasięgu międzynarodowym strategicznych terenów inwestycyjnych miasta

Projekt został zrealizowany w ramach Regionalnego Programu Operacyjnego Województwa Śląskiego na lata 2007-2013, Priorytet I Badania i rozwój technologiczny, innowacje i przedsiębiorczość, Działanie 1.1. Wzmocnienie atrakcyjności inwestycyjnej regionu, Poddziałanie 1.1.2. Promocja Inwestycyjna.

Poziom dofinansowania z Europejskiego Funduszu Rozwoju Regionalnego wynosił 1 009 154,00 zł (tj. 85% kosztu całkowitego).

Przedmiotem projektu była realizacja szeroko zakrojonego programu z zakresu działań typu city marketing, tj. ogólnopolskiej kampanii promocyjnej, łączącej w sobie cechy kampanii produktowej (6 terenów inwestycyjnych) oraz kampanii wizerunkowej (kompleksowa promocja Tychów jako prężnego ośrodka miejskiego o dużym potencjale rozwojowym, jako miejsca atrakcyjnego dla prowadzenia biznesu oraz lokowania inwestycji). Bezpośrednim przedmiotem działań promocyjnych było sześć atrakcyjnych komercyjnie obszarów inwestycyjnych w centralnej części Tychów przeznaczonych na wielofunkcyjne usługi ogólnomiejskie oraz ponadlokalne.



Kampania outdoorowa Międzynarodowy Port Lotniczy Katowice Pyrzowice

Źródło: Urząd Miasta Tychy



UNIA EUROPEJSKA
EUROPEJSKI FUNDUSZ
ROZWOJU REGIONALNEGO



W ramach projektu wykorzystano kilka zasadniczych kanałów przekazu informacji, takich jak:

- promocja zewnętrzna: billboardy przy drodze krajowej nr 1 w Tychach oraz na międzynarodowych lotniskach, tablice informacyjne,
- promocja wydawnicza: album gospodarczy, folder promocyjny dla inwestorów, prezentacja multimedialna,
- promocja medialna: spoty promocyjne emitowane w ogólnopolskich kanałach biznesowych, film promocyjny, miejski portal informacji gospodarczo-inwestycyjnej, portale internetowe o tematyce biznesowej,
- promocja prasowa: artykuły w prasie biznesowej o zasięgu ogólnopolskim,
- promocja wystawiennicza: udział w krajowych i zagranicznych targach inwestycyjnych,
- gadżety reklamowe.

Promocja oferty inwestycyjnej przeprowadzona została również poprzez udział Miasta Tychy w trzech targach inwestycyjnych: Międzynarodowych Targach Inwestycji i Nieruchomości Komercyjnych Expo Real w Monachium, Międzynarodowych Targach Nieruchomości MIPIM w Cannes oraz w Targach Produktów i Usług dla Samorządów Lokalnych GMINA w Poznaniu.

inwestujeznajlepszymi.pl

TYCHY DOBRE MIEJSCE dla inwestycji

Obszar inwestycyjny nr 4
Powierzchnia: 6 940 m²

Przeznaczenie: Wielofunkcyjne centrum usługowo – handlowe z nowoczesną galerią handlową, zapleczem gastronomicznym, atrakcjami kulturalnymi, hotelem lub business parkiem. Możliwa jest także realizacja przedsięwzięć zaproponowanych przez inwestora.

Wizualizacja przedstawia przykładowe zagospodarowanie terenu



Regionalny Program Operacyjny Województwa Śląskiego – realna odpowiedź na realne potrzeby
Projekt „Tychy. Dobre miejsce dla inwestycji – kompleksowa promocja o zasięgu międzynarodowym strategicznych terenów inwestycyjnych miasta”
jest współfinansowany przez Unię Europejską z Europejskiego Funduszu Rozwoju Regionalnego w ramach Regionalnego Programu Operacyjnego Województwa Śląskiego na lata 2007-2013
Beneficjent: Miasto Tychy

Przykładowa wizualizacja obszaru inwestycyjnego

Źródło: Urząd Miasta Tychy

Realizacja projektu przypadła na lata 2012-2013.



UNIA EUROPEJSKA
EUROPEJSKI FUNDUSZ
ROZWOJU REGIONALNEGO



Tychy. Dobre miejsce dla inwestycji – kompleksowa promocja o zasięgu międzynarodowym strategicznych terenów inwestycyjnych miasta

Projekt pn. Tychy. Dobre miejsce dla inwestycji – kompleksowa promocja o zasięgu międzynarodowym strategicznych terenów inwestycyjnych miasta, realizowany w ramach Poddziałania 1.1.2 Promocja Inwestycyjna Regionalnego Programu Operacyjnego Województwa Śląskiego na lata 2007-2013, ma na celu wypromowanie oferty inwestycyjnej obejmującej 6 obszarów zlokalizowanych w centrum miasta Tychy.

Tychy od wielu lat współpracują z inwestorami z całego świata. Widać, że konsekwentnie prowadzona polityka zachęcająca do inwestowania w mieście przynosi efekty. Tychy uważane są za jedno z najatrakcyjniejszych miejsc w kraju pod względem opłacalności inwestycji. Potwierdza to ranking miesięcznika Forbes z 2010 r., w którym Tychy zajęły 5 miejsce wśród polskich miast, gdzie najczęściej lokują swoją działalność spółki z kapitałem zagranicznym. Tychy znalazły się także na siódmym miejscu wśród polskich średnich miast najatrakcyjniejszych dla biznesu.

Lokalizacja na terenie o bardzo wysokiej atrakcyjności inwestycyjnej wymaga jednak stałej rywalizacji o inwestora, zarówno z innymi ośrodkami podregionu katowickiego, jak i sąsiadujących podregionów – rybnickiego i bielskiego, które również zostały wysoko ocenione.

Dla miasta Tychy bardzo istotne staje się prowadzenie spójnych i efektywnych działań w obszarze city marketing o charakterze informacyjnym i promocyjno-marketingowym, które umożliwią wyeksponowanie atutów miasta, a także przekazanie informacji kluczowych dla danej grupy potencjalnych inwestorów. Dlatego w ramach projektu pn. „Tychy. Dobre miejsce dla inwestycji – kompleksowa promocja o zasięgu międzynarodowym strategicznych terenów inwestycyjnych miasta” wykorzystano kilka zasadniczych kanałów przekazu informacji, takich jak:

- promocja zewnętrzna: billboardy przy drodze krajowej nr 1 w Tychach oraz na międzynarodowych lotniskach, tablice informacyjne
- promocja wydawnicza: album gospodarczy, folder promocyjny dla inwestorów, prezentacja multimedialna na cd



UNIA EUROPEJSKA
EUROPEJSKI FUNDUSZ
ROZWOJU REGIONALNEGO



- promocja medialna: spoty promocyjne emitowane w ogólnopolskich kanałach biznesowych, film promocyjny, miejski portal informacji gospodarczo-inwestycyjnej, portal internetowy o tematyce biznesowej
- promocja prasowa: artykuły w prasie biznesowej o zasięgu ogólnopolskim
- promocja wystawiennicza: udział w krajowych i zagranicznych targach inwestycyjnych
- gadżety reklamowe.

Całkowity koszt przedsięwzięcia to 1 187 240,00 zł, z czego 1 009 154,00 zł Wydział Rozwoju Miasta i Funduszy Europejskich pozyskał z Unii Europejskiej w ramach Regionalnego Programu Operacyjnego Województwa Śląskiego na lata 2007-2013. Realizację przewidziano na lata 2012-2013.

Informacje źródłowe na temat Regionalnego Programu Operacyjnego Województwa Śląskiego na lata 2007-2013 znajdują się na stronie www.rpo.silesia-region.pl