

**ZARZĄDZENIE NR 0050/138/17  
PREZYDENTA MIASTA TYCHY  
z dnia 27 kwietnia 2017 r.**

**w sprawie organizacji systemów wczesnego ostrzegania oraz wykrywania  
i alarmowania w mieście Tychy**

Na podstawie art. 17, ust. 6 i ust. 7 ustawy z dnia 21 listopada 1967 roku, o powszechnym obowiązku obrony Rzeczypospolitej Polskiej (Dz. U. z 2012 r. poz. 461 j. t.), art. 20 ust. 1 pkt. 2, 3, 4 i 5 ustawy z dnia 26 kwietnia 2007 r. o zarządzaniu kryzysowym (Dz. U. z 2004 r. Nr 89, poz.590 z późn. zm.); § 3 pkt 6 rozporządzenia Rady Ministrów z dnia 25 czerwca 2002 r. w sprawie szczegółowego zakresu działania Szefa Obrony Cywilnej Kraju, szefów obrony cywilnej województw, powiatów i gmin (Dz. U. Nr 96, poz. 850); Rozporządzenia Rady Ministrów z dnia 07 stycznia 2013 roku w sprawie systemów wykrywania skażeń i powiadamiania o ich wystąpieniu oraz właściwości organów w tych sprawach (Dz. U. z 2013 r., poz. 96); Wytycznych Szefa Obrony Cywilnej Kraju z dnia 17 grudnia 2010 roku w sprawie ogólnych zasad przygotowania i zapewnienia działania systemu wykrywania i alarmowania oraz systemu wczesnego ostrzegania o zagrożeniach w województwach, powiatach i gminach; Zarządzenia Nr 588/5 Wojewody Śląskiego – Szefa Obrony Cywilnej Województwa z dnia 25 listopada 2015 roku w sprawie organizacji i zasad działania systemu wykrywania i alarmowania,

**zarządzam:**

**§ 1.**

1. W celu realizacji zadań, związanych z wykrywaniem zagrożeń, przekazywaniem informacji o ich zaistnieniu, opracowaniem danych oraz ostrzeganiem i alarmowaniem ludności w okresie zagrożenia bezpieczeństwa państwa, kryzysu lub wojny, na terenie miasta Tychy organizuje się System Wczesnego Ostrzegania – SWO, którego działanie określono w załączniku Nr 1 do niniejszego Zarządzenia oraz System Wykrywania i Alarmowania - SWA, którego działanie określono w załączniku Nr 2 do niniejszego Zarządzenia.
2. System Wczesnego Ostrzegania tworzy się w oparciu o podmioty realizujące zadania na rzecz bezpieczeństwa, ochrony ludności i środowiska, a także służby dyspozytorskie przedsiębiorstw, wymienione w Zarządzeniu Prezydenta Szefa Obrony Cywilnej Miasta Tychy z dnia 29 maja 2015 roku w sprawie realizacji zadań na rzecz bezpieczeństwa, ochrony ludności i środowiska.
3. W skład Systemu Wykrywania i Alarmowania - zał. Nr 3 do niniejszego zarządzenia, wchodzi miejskie i zakładowe jednostki organizacyjne, zwane dalej „jednostkami organizacyjnymi SWA”. Są to:
  - a) formacje obrony cywilnej, stworzone przez Prezydenta oraz pracodawców wymienionych w zarządzeniu na podstawie art.138, ust.3 ustawy z dnia 21 listopada 1967 r. o powszechnym obowiązku obrony Rzeczypospolitej Polskiej (Dz. U. z 2012 r., poz.461);  
należą do nich:
    - Powiatowy Ośrodek Analizy Danych i Alarmowania (POADA),
    - drużyny wykrywania zagrożeń (dwz),
    - posterunki alarmowania (pal).
  - b) służby dyżurne lub dyspozytorskie zakładów pracy, wymienionych w załączniku Nr 2 do niniejszego zarządzenia
4. Struktury organizacyjne SWA, oraz:
  - zadania formacji obrony cywilnej na potrzeby SWA,
  - zasady tworzenia planów działania formacji SWA,
  - należności sprzętu, środków technicznych i niezbędnych materiałów do wykonywania zadań przez jednostki organizacyjne SWA,

- umundurowanie i międzynarodowe oznakowanie członków formacji obrony cywilnej określają załączniki Nr 4,5,6 do niniejszego zarządzenia.

## § 2.

System SWA, funkcjonuje w mieście Tychy wraz z innymi systemami realizującymi zadania z zakresu:

- powszechnego ostrzegania i alarmowania ludności o możliwości wystąpienia zagrożenia lub o zagrożeniu już występującym,
- związanego z wykrywaniem zagrożeń, alarmowaniem ludności,
- opracowania danych dla potrzeb zespołu kierowania obroną cywilną.

Systemy alarmowania i ostrzegania w ramach SWA o zagrożeniu, to:

- systemem wczesnego ostrzegania – SWO, działający w czasie pokoju i zgodny z systemem SWA;
- system wykrywania skażeń i alarmowania w Krajowym Systemie Wykrywania Skażeń i Alarmowania;
- system powszechnego ostrzegania i alarmowania wojsk i ludności cywilnej o zagrożeniu uderzeniami z powietrza;
- służby dyżurne zakładów, mogących stanowić zagrożenie dla ludności i środowiska w przypadku wystąpienia awarii technicznej i uwolnieniu się TSP lub NSCH;
- podmioty współdziałające z elementami SWA w przekazywaniu informacji o nadzwyczajnym zagrożeniu
- system alarmowania i ostrzegania ludności miasta Tychy za pomocą elektronicznych syren alarmowych, sterowanych drogą radiową - system RSWS 2000.

## § 3

System SWA, w tym pozostałe systemy alarmowania i ostrzegania, jest uruchamiany przez Wojewodę Śląskiego Szefa Obrony Cywilnej Województwa - na terenie województwa, Prezydenta Szefa Obrony Cywilnej Gminy - na terenie Gminy.

Jest uruchamiany i rozwijany w celu:

- zapewnienia niezwłocznego uzyskiwania informacji o zdarzeniach zagrażających ludziom, ich mieniu oraz środowisku,
- utrzymania ciągłego monitorowania potencjalnych zagrożeń,
- szybkiego ostrzegania i alarmowania zagrożonej ludności,
- zapobieżenia skutkom katastrofy naturalnej,
- awarii technicznej
- działań terrorystycznych,
- stanu klęski żywiołowej.
- wprowadzenia stanów nadzwyczajnych
- wprowadzenia wyższych stanów gotowości obronnej państwa
- w przypadku przeprowadzania ćwiczeń i treningów.

## § 4

W celu sprawnego uruchomienia i rozwinięcia systemu SWA, zarządzam podjęcie następujących działań:

- sprawnie uruchamiać i rozwijać jednostki organizacyjne SWA w miejscach formowania osiągając docelowo pełną gotowość do działania;
- Formacje Obrony Cywilnej - FOC, działające w ramach SWA, uruchamiane są na podstawie posiadanych aktualnych własnych planów działania FOC;
- podmioty SWO, uruchamiają się, rozwijają i włączają się do działania w składzie SWA;
- osiągnięcie niezwłocznie gotowości podmiotów z systemu RSWS 2000 do włączenia syren alarmowych;
- SWA nawiązuje współdziałania ze służbami i instytucjami związanymi z monitorowaniem zagrożeń oraz koordynuje przeciwdziałania i usuwanie skutków zagrożeń dla ludności;
- dla zapewnienia sprawnego obiegu informacji w ramach SWO, zobowiązuję

Komendantów, Powiatowych Inspektorów, Prezesów, Dyrektorów, Kierowników przedsiębiorstw, instytucji, Naczelników Wydziałów Urzędu Miasta Tychy, wymienionych w załączniku Nr 1 do niniejszego zarządzenia, do przekazywania informacji o wykrytych zagrożeniach, zdarzeniach i innych sytuacjach, mogących mieć bezpośredni wpływ na stan bezpieczeństwa na terenie miasta Tychy do Teleinformatycznego Centrum Bezpieczeństwa - Centrum Zarządzania Kryzysowego, Aleja Niepodległości 230, zgodnie z załącznikiem Nr 7 do niniejszego zarządzenia.

#### **§ 5.**

Do zapewnienia organizacji i sprawności działania systemu wykrywania i alarmowania zobowiązują następujące osoby funkcyjne:

1. Naczelnik Wydziału Bezpieczeństwa i Zarządzania Kryzysowego sprawować będzie nadzór nad procesem powoływania i działania jednostek organizacyjnych SWA i ich wyposażeniem w sprzęt oraz szkolenie specjalistyczne;
2. Naczelnik Wydziału Organizacyjnego, Kadry i Szkolenia w porozumieniu z Naczelnikiem Wydziału Bezpieczeństwa i Zarządzania Kryzysowego, będzie typować pracowników Urzędu Miasta, którym można nadać karty przydziału do Powiatowego Ośrodka Analizy Danych i Alarmowania;
3. Powiatowy Inspektor Sanitarny koordynować będzie proces szkolenia i funkcjonowania podległych sobie jednostek organizacyjnych, tworzących drużynę wykrywania zagrożeń;
4. Komendant Miejski Policji i Komendant Miejski Państwowej Straży Pożarnej w Tychach polecą podległym jednostkom organizacyjnym przekazywanie dla potrzeb SWO i SWA informacji o nadzwyczajnych zdarzeniach, stwarzających zagrożenie dla ludności.

#### **§ 6.**

Zapewnienie właściwych warunków technicznych funkcjonowania systemu wykrywania i alarmowania oraz wymiany informacji o zagrożeniach, należeć będzie do:

1. Wojskowego Komendanta Uzupelnień w Tychach, który zapewni na obszarze POADA organizacyjne możliwości współpracy z systemem wykrywania skażeń Sił Zbrojnych Rzeczypospolitej Polskiej, przekazywania danych o skażeniach, napromieniowaniu, zakażeniach, uderzeniach bronią masowego rażenia oraz innych nadzwyczajnych zagrożeń ludzi i środowiska;
2. Komendanta Miejskiego Policji oraz Komendanta Miejskiego Państwowej Straży Pożarnej w Tychach, w przypadku zakłóceń lub uszkodzeń w sieciach radiotelefonicznych kierowania Wojewody i telekomunikacyjnej sieci użytku publicznego, którzy udostępnią swoje wewnętrzne sieci radiofoniczne i telefoniczne do przekazywania sygnałów alarmowych i informacji o zagrożeniach.

#### **§ 7**

Wykaz struktur jednostek organizacyjnych, tworzących System Wykrywania i Alarmowania w mieście Tychy stanowi załącznik Nr 3 do niniejszego zarządzenia .

#### **§ 8**

Wykonanie Zarządzenia powierza się Naczelnikowi Wydziału Bezpieczeństwa i Zarządzania Kryzysowego.

#### **§ 9**

Traci moc Zarządzenie Nr 0050/ 63 /12 Prezydenta Miasta Tychy z dnia 22 luty 2012 r. w sprawie organizacji systemu wykrywania i alarmowania w mieście Tychy.

#### **§ 10**

Zarządzenie wchodzi w życie z dniem podpisania.

Prezydent Miasta Tychy  
/-/ mgr inż. Andrzej Dziuba

## **ZASADY ORGANIZACJI SYSTEMU WCZESNEGO OSTRZEGANIA W MIEŚCIE TYCHY.**

### **§ 1.**

W celu:

1. zapewnienia niezwłocznego uzyskiwania informacji o zdarzeniach zagrażających ludziom, ich mieniu oraz środowisku,
  2. utrzymania ciągłego monitorowania potencjalnych zagrożeń,
  3. szybkiego ostrzegania i alarmowania zagrożonej ludności
  4. utrzymania w stałej gotowości miejskiego systemu syren alarmowych,
- na terenie miasta Tychy tworzy się "System Wczesnego Ostrzegania ", zwanym dalej SWO, działający całodobowo.

### **§ 2.**

SWO jest elementem powszechnego ostrzegania i alarmowania ludności o zagrożeniach wchodzącym do działania w systemie SWA na terenie miasta Tychy.

### **§ 3.**

SWO tworzą:

1. Wojewoda Śląski - na szczeblu województwa, na potrzeby realizacji zadań systemu w sytuacji wystąpienia na terenie województwa zagrożeń i zdarzeń o charakterze ponadlokalnym;
2. Prezydent Miasta Tychy - na terenie miasta Tychy, w sytuacji wystąpienia na zagrożenia i zdarzeń o charakterze lokalnym.

### **§ 4.**

SWO tworzy się w oparciu o niżej wymienione podmioty, realizujące zadania na rzecz bezpieczeństwa, ochrony ludności i środowiska, a także służby dyspozytorskie przedsiębiorstw.

Podmiotami tworzącymi SWO, są:

1. Jednostki Organizacyjne Urzędu Miasta:
  - a) Wydział Bezpieczeństwa i Zarządzania Kryzysowego Urzędu Miasta Tychy
  - b) Wydział Komunalny, Ochrony Środowiska i Rolnictwa,
  - c) Wydział Spraw Społecznych i Zdrowia,
  - d) Wydział Komunikacji,
  - e) Wydział Informacji ,Promocji i Współpracy z Zagranicą
  - f) Straż Miejska.
2. Jednostki Organizacyjne Miasta:
  - a) Miejski Zarząd Ulic i Mostów,
  - b) Miejski Zarząd Budynków Mieszkalnych,
  - c) Miejski Zarząd Komunikacji,
  - d) Miejski Ośrodek Sportu i Rekreacji.
3. Służby zespolone, inspekcje i straże.
  - a) Komenda Miejska Państwowej Straży Pożarnej,
  - b) Komenda Miejska Policji ,
  - c) Wojskowa Komenda Uzupełnień,
  - d) Powiatowa Stacja Sanitarno-Epidemiologiczna,
  - e) Powiatowy Inspektor Nadzoru Budowlanego,
  - f) Powiatowy Inspektorat Weterynarii.

4. Instytucje i przedsiębiorstwa z terenu miasta Tychy.
  - a) Przedsiębiorstwo Energetyki Ciepłej Sp. z o.o.,
  - b) Rejonowe Przedsiębiorstwo Wodociągów i Kanalizacji S.A.
  - c) Regionalne Centrum Gospodarki Wodno - Ściekowej S.A.
  - d) Międzygminne Przedsiębiorstwo Gospodarki Odpadami i Energetyki Odnawialnej „Master” Spółka z o.o.
  - e) Górnośląska Spółka Gazownictwa - Rozdzielnia Gazu w Tychach,
  - f) TAURON Ciepło Zakład Wytwarzania Tychy
  - g) Polskie Koleje Państwowe PLK S.A. - Zakład Linii Kolejowych w Sosnowcu Sekcja Eksploatacji Tychy,
  - h) Kompania Piwowarska Tyskie Browary Książęce S.A.,
  - i) Rytm – L Sp. z o.o.
  - j) FCA Poland
  - k) Carboautomatyka S.A.
  - l) Spółdzielnia Mieszkaniowa „Karolina”
  - m) Tyska Spółdzielnia Mieszkaniowa „Oskard”
  - n) Pracownicza Spółdzielnia Mieszkaniowa „Stella”
  - o) Spółdzielnia Mieszkaniowa „Teresa”
  - p) Spółdzielnia Mieszkaniowa „Zuzanna”

Włączenie w/w jednostek organizacyjnych do SWO, nie zmienia służbowego podporządkowania i zakresu realizowanych przez te jednostki zadań.

#### **§ 5.**

Jednostki wchodzące w skład SWO wzajemnie wymieniają informacje uzyskane w toku własnej działalności, mającej bezpośredni lub pośredni związek z występowaniem zagrożeń dla ludności, mienia i środowiska. Wymieniają informacje związane z prognozowaniem zagrożeń, wykrywaniem oraz alarmowaniem i ostrzeganiem ludności

#### **§ 6.**

Zobowiązuje się kierowników jednostek, o których mowa w §4, pkt.1 do przekazywania informacji o wykrytych zagrożeniach, zdarzeniach i innych sytuacjach mogących mieć bezpośredni wpływ na stan bezpieczeństwa w mieście Tychy, do Teleinformatycznego Centrum Bezpieczeństwa - Centrum Zarządzania Kryzysowego w Tychach, przy Alei Niepodległości 230. - TCB-CZK.

#### **§ 7.**

Do głównych zadań jednostek organizacyjnych SWO, należy:

1. wykrywanie, rozpoznawanie i monitorowanie zagrożeń, umożliwiające natychmiastowe stwierdzenie wzrostu poziomu zagrożenia;
2. powiadamianie właściwych organów administracji publicznej o zagrożeniach;
3. ostrzeganie i alarmowanie ludności o zagrożeniach oraz informowanie o zasadach zachowania się przed i w trakcie ich wystąpienia;
4. zapewnienie obiegu informacji za pomocą dostępnych środków łączności;
5. uruchamianie działań interwencyjnych, zabezpieczających i ochronnych.

#### **§ 8.**

Ustala się następujące zasady wymiany informacji pomiędzy jednostkami SWO:

1. zakres przekazywanych meldunków i informacji dotyczy zagrożeń – jak poniżej, sklasyfikowanych w siatce bezpieczeństwa „Planu Zarządzania Kryzysowego Miasta Tychy”, opracowanego na podstawie art. 14 ust. 6 pkt. 7 ustawy z dnia 26 kwietnia 2007 roku o zarządzaniu kryzysowym;
  - a) zjawiska atmosferyczne,
  - b) powódź,
  - c) epidemie,
  - d) epizootie,

- e) epifitozy,
  - f) awaria linii przesyłowej gazu,
  - g) długotrwała awaria zasilania w energię elektryczną,
  - h) długotrwała awaria w dostawie wody,
  - i) długotrwała awaria w dostawie ciepła,
  - j) zagrożenia chemiczno-ekologiczne od Toksycznych Środków Przemysłowych – TSP i Niebezpiecznych Środków Chemicznych – NSCH,
  - k) katastrofy kolejowe i drogowe,
  - l) katastrofy budowlane,
  - m) pożary,
  - n) skażenia promieniotwórcze,
  - o) niepokoje społeczne,
  - p) zamachy terrorystyczne,
  - q) awarie sieci teleinformatycznych.
2. TCB - CZK przekazuje jednostkom wchodzącym w skład SWO na szczeblu miasta Tychy posiadane informacje, ostrzeżenia i komunikaty dotyczące zagrożeń mających wpływ na funkcjonowanie tych jednostek;
3. w razie potrzeby zobowiązuje się do przekazywania informacji - według odrębnie ustalonego wzoru, z następującego zakresu:
- a) z zakresu ratownictwa medycznego Naczelnika Wydziału Spraw Społecznych i Zdrowia -
  - b) z zakresu ratownictwa pożarowego, technicznego, chemicznego, ekologicznego - służby dyżurne Komendy Miejskiej Państwowej Straży Pożarnej
  - c) z zakresu bezpieczeństwa i porządku publicznego - służby dyżurne Komendy Miejskiej Policji
4. TCB-CZK przekazuje niezwłocznie do Wojewódzkiego Centrum Zarządzania Kryzysowego w Katowicach - WCZK oraz do sąsiednich Powiatowych Centrów Zarządzania Kryzysowego – PCZK, informacje o zagrożeniach i zdarzeniach ponad lokalnych.
- Za zagrożenia i zdarzenia ponad lokalne, przyjmuje się:
- a) zdarzenia - niezależnie od ich skali - na terenie miasta lub poza nim, które mogą stwarzać zagrożenie:
  - b) epidemiologiczne,
  - c) epizootyczne,
  - d) epifitotyczne,
  - e) radiacyjne,
  - f) zakłócenia porządku prawnego - w wyniku konfliktu społecznego lub politycznego,
  - g) terrorystyczne,
  - h) zagrożenia występujące na obszarze wykraczającym poza granice miasta Tychy lub zagrożenia o dużej skali, gdy niezbędne jest włączenie się szczebla wojewódzkiego do działań reagowania kryzysowego,
  - i) zdarzenia powodujące konieczność udzielenia pomocy miastu Tychy dotkniętemu skutkami kryzysu,
  - j) zdarzenia zagrażające funkcjonowaniu przedsiębiorstwom, instytucjom, infrastrukturze mającej strategiczne znaczenie dla województwa i kraju,
  - k) zdarzenia skutkujące dużą ilością osób poszkodowanych lub ofiar,
  - l) zdarzenia skutkujące dużymi stratami materialnymi.
5. TCB-CZK sprawdza i weryfikuje oraz analizuje i ocenia informacje otrzymane w ramach SWO na szczeblu miasta Tychy;
6. TCB-CZK współdziała z PCZK sąsiednich gmin w zakresie wymiany informacji o zagrożeniach i zdarzeniach oraz w zakresie ostrzegania i alarmowania ludności.

### **§ 9.**

Meldunki przekazywane w ramach SWO, należy kierować jako:

1. powiadomienia o zdarzeniu / zagrożeniu - przesyłane natychmiast, po wystąpieniu zdarzenia/ zagrożenia,
2. sytuacyjne - w trakcie długotrwałych działań ratowniczych,
3. wnioski o wsparcie - w trakcie długotrwałych działań ratowniczych ,

### **§ 10.**

Meldunki należy przesłać w oparciu o jeden z posiadanych środków łączności:

1. aplikację informatyczną wskazaną i udostępnioną przez WCZK, zwana dalej „aplikacją informatyczną”,
2. pocztę elektroniczną,
3. sieć radiową Wojewody Śląskiego,
4. sieć telefoniczną - przewodową , komórkową i satelitarną.

### **§ 11.**

1. Przekazywanie informacji, ostrzeżeń i komunikatów pomiędzy jednostkami wchodzącymi w skład SWO na szczeblu wojewódzkim odbywa się zgodnie z ustalonymi wzajemnie wzorami meldunków, z zastrzeżeniem poniżej pkt. 2 .
2. Aplikacja informatyczna jest narzędziem do przekazywania informacji, ostrzeżeń i komunikatów pomiędzy WCZK i TCB-CZK, istotnych z punktu widzenia województwa w formie raportów doraźnych i dobowych.
3. Wzór meldunku do przekazywania informacji, ustalany jest z poszczególnymi uczestnikami SWO. W przypadku braku takiego ustalenia obowiązuje wzór meldunku, określony niniejszym zarządzeniem w §1, pkt.3.

### **§ 12.**

1. Do ostrzegania i alarmowania ludności w ramach SWO, należy wykorzystywać wszystkie dostępne środki do przekazywania:
  - a) komunikatów i ostrzeżeń nadawane przez regionalne i lokalne rozgłośnie radiowe i telewizyjne;
  - b) komunikatów przekazywanych za pośrednictwem stałych urzędów nagłaśniających, zainstalowanych w zakładach pracy oraz obiektach użyteczności publicznej;
  - c) komunikatów przekazywanych za pośrednictwem ruchomych urzędów nagłaśniających, np. zainstalowanych na pojazdach,
  - d) komunikatów i ostrzeżeń publikowanych na stronach internetowych uczestników SWO;
  - e) SMS - ów w telefonii komórkowej lub ROS w radiofonii;
  - f) sygnałów alarmowych i komunikatów przekazywanych za pomocą elektronicznych syren alarmowych systemu RSWS 2000;
  - g) komunikatów rozpowszechnianych w sposób zwyczajowo przyjęty przez administratorów nieruchomości dla mieszkańców.
2. Sposób ostrzegania i alarmowania dobiera się tak, aby był adekwatny do rodzaju i skali zagrożenia.

### **§ 13.**

Nadzór nad funkcjonowaniem SWO miasta Tychy, sprawuje Prezydent Miasta Tychy.

### **§ 14.**

1. W celu zapewnienia właściwego stopnia zrozumienia przez ludność przekazywanych informacji w ramach ostrzegania i alarmowania o zagrożeniach, właściwe służby obrony cywilnej, służby, inspekcje, straże oraz inne podmioty, realizujące zadania z zakresu ochrony ludności, opracowują oraz rozpowszechniają wśród załóg i mieszkańców miasta Tychy odpowiednie instrukcje, poradniki, ulotki, plakaty i materiały informacyjne. na temat bezpiecznego postępowania w przypadku zaistnienia nadzwyczajnych zagrożeń.

2. Wymienione w pkt. 1 publikacje, powinny zawierać informacje o:
  - a) rodzajach zagrożeń, możliwych do występowania na danym terenie;
  - b) sposobach zachowania się załogi, mieszkańców na wypadek wystąpienia zagrożeń;
  - c) sposobach powiadamiania i alarmowania, właściwych dla każdego rodzaju zagrożenia;
  - d) wykazach telefonów alarmowych oraz adresach i telefonach wojewódzkich, powiatowych organów oraz służb, odpowiedzialnych za prowadzenie działań ratowniczych i koordynacyjnych;
  - e) wykazach punktów kontaktowych w zakresie możliwości uzyskiwania dodatkowych informacji i wyjaśnień o możliwym lub zaistniałym zagrożeniu.



## **ZASADY ORGANIZACJI SYSTEMU WYKRYWANIA I ALARMOWANIA W MIEŚCIE TYCHY.**

### **§ 1**

System wykrywania i alarmowania – SWA, tworzy się w celu:

1. uzyskania informacji o zbliżaniu się lub stwierdzeniu faktu zaistnienia na terenie miasta Tychy niebezpieczeństwa dla ludzi, związanego ze stosowaniem środków masowego rażenia, wystąpieniem klęsk żywiołowych, awarii obiektów technicznych, skażeń i zakażeń, powodzi i pożarów, działań terrorystycznych i innych podobnych zdarzeń;
2. określenia rodzaju, miejsca, skali i skutków zaistniałych zagrożeń, oznaczenie stref niebezpiecznych i prognozowanie rozwoju wydarzeń;
3. uprzedzenia o zagrożeniu organów decyzyjnych, instytucji, organizacji i formacji OC;
4. ostrzegania i alarmowania ludności o zbliżającym się niebezpieczeństwie oraz informowania o zalecanych zasadach postępowania i zachowania się ludności w zaistniałych sytuacjach.

### **§ 2**

System wykrywania i alarmowania, organizuje się na szczeblu miasta, instytucji, zakładu pracy.

### **§ 3**

System wykrywania i alarmowania obejmuje:

1. jednostki organizacyjne wykrywania zagrożeń;
2. jednostki organizacyjne zbierania i przetwarzania informacji oraz alarmowania.

### **§ 4**

1. Jednostkami organizacyjnymi wykrywania zagrożeń, są:

- a) drużyny wykrywania zagrożeń - dwz;
- b) laboratoria zakładowe;
- c) posterunki alarmowania - pal.

2. Do podstawowych zadań jednostek organizacyjnych wykrywania zagrożeń i alarmowania należy w szczególności:

- a) wykrywanie niebezpiecznych dla ludzi emisji do środowiska substancji promieniotwórczych i niebezpiecznych substancji chemicznych oraz uderzeń bronią masowego rażenia i środkami zapalającymi, skażeń i zakażeń;
- b) rozpoznawanie skażeń promieniotwórczych, chemicznych, zakażeń biologicznych, określanie dawek napromienienia, wykrywanie innych nadzwyczajnych zagrożeń oraz oznaczanie stref niebezpiecznych;
- c) określanie warunków meteorologicznych w przyziemnych warstwach atmosfery;
- d) pobieranie próbek i określanie stopnia skażenia produktów żywnościowych, płodów rolnych, roślinności, pasz, wody pitnej i wód powierzchniowych oraz gleby i powietrza;
- e) przekazywanie danych z rozpoznania do jednostek zbierania i przetwarzania informacji oraz alarmowania; przekazywanie komunikatów, ostrzeżeń i sygnałów alarmowych dla ludności, instytucji i podmiotów gospodarczych
- f) wykonywanie zadań przez jednostki organizacyjne, wymienione w §11.

### **§ 5**

1. Jednostką organizacyjną do zbierania i przetwarzania informacji oraz alarmowania, jest Powiatowy Ośrodek Analizy Danych i Alarmowania - POADA .

## § 6

1. Prezydent Miasta - Szef Obrony Cywilnej, tworzy:
  - a) Powiatowy Ośrodek Analizy Danych i Alarmowania - POADA - na bazie Urzędu Miasta Tychy. Do podstawowych zadań POADA, w szczególności należy:
    - zbieranie i opracowywanie danych o skażeniach i zakażeniach, napromieniowaniu, uderzeniach bronią masowego rażenia i innych nadzwyczajnych zagrożeniach oraz warunkach atmosferycznych;
    - określanie skali skutków skażeń i zakażeń, napromieniowania, uderzeń bronią masowego rażenia i środkami zapalającymi oraz innych nadzwyczajnych zagrożeń;
    - prowadzenie nasłuchu w radiowej sieci ostrzegania 31ODN;
    - utrzymanie sprawnej łączności z jednostkami systemu wykrywania i alarmowania na terenie miasta Tychy, Szefami Obrony Cywilnej powiatów: mikołowskiego, pszczyńskiego, bieruńsko - lędzińskiego oraz (WOADA);
    - prowadzenie bieżącej analizy prognozowanej i rzeczywistej sytuacji zagrożeń;
    - powiadamianie o zagrożeniach oraz opracowanie wniosków i propozycji dla Szefa Obrony Cywilnej miasta;
    - alarmowanie zagrożonej ludności za pomocą scentralizowanego systemu alarmowania a także za pośrednictwem posterunków alarmowania wchodzących w skład systemu;
    - przekazywanie danych o zagrożeniach do WOADA jak również do sąsiednich ośrodków jednostek współdziałających;
    - prowadzenie rozpoznania zagrożeń i warunków atmosferycznych na terenie miasta Tychy.
    - przekazywanie komunikatów, ostrzeżeń i sygnałów alarmowych dla ludności, instytucji i podmiotów gospodarczych;
    - opracowywanie meldunków, wniosków i propozycji dla właściwych organów obrony cywilnej;
    - współpraca z Systemem Wykrywania Skażeń Sił Zbrojnych RP;
    - wykonywanie innych zadań przewidzianych dla poszczególnych rodzajów jednostek organizacyjnych, wymienionych w §10.
  2. Drużyny wykrywania zagrożeń - dwz, tworzy się na bazie:
    - a) Powiatowej Stacji Sanitarno-Epidemiologicznej w Tychach,
    - b) Rejonowego Przedsiębiorstwa Wodociągów i Kanalizacji w Tychach,
    - c) Kompanii Piwowarskiej-Tyskich Browarów Książęcych S.A,
    - d) Regionalne Centrum Gospodarki Wodno-Ściekowej S.A.Do zadań dwz, w szczególności należy :
    - przygotowanie miejsca pracy ;
    - wydzielenie patroli do rozpoznania skażeń;
    - prowadzenie obserwacji uderzeń bronią masowego rażenia;
    - prowadzenie rozpoznania skażeń promieniotwórczych i chemicznych oraz innych zagrożeń;
    - pobieranie próbek materiałów skażonych, wstępne określenie rodzaju i stopnia skażenia w oparciu o Miejską Stację Sanitarno - Epidemiologiczną;
    - pobieranie próbek materiałów skażonych, wstępne określenie rodzaju i stopnia skażenia oraz przekazywanie tych próbek do Wojewódzkiej Kompanii Analiz Laboratoryjnych;
    - określenie warunków atmosferycznych w przyziemnej warstwie powietrza przekazywanie danych o skażeniach, napromieniowaniu, uderzeniach bronią masowego rażenia i innych nadzwyczajnych zagrożeniach ludzi do POADA;

3. Posterunki alarmowania - pał, tworzy się na bazie:
  - a) Spółdzielni Mieszkaniowej „Karolina”
  - b) Tyskiej Spółdzielni Mieszkaniowej „Zuzanna”
  - c) Pracowniczej Spółdzielni Mieszkaniowej „Stella”
  - d) Rytm – L Sp. z o.o.
  - e) Carboautomatyki S.A.
  - f) Miejskiego Ośrodka Pomocy Społecznej w Tychach
  - g) Miejskiego Ośrodka Sportu i Rekreacji w Tychach
  - h) TAURON Ciepło Zakład Wytwarzania Tychy
  - i) FCA Poland zakład Tychy
  - j) Spółdzielni Mieszkaniowej „Teresa”
  - k) Tyskiej Spółdzielni Mieszkaniowej „Oskard”Do zadań posterunku alarmowania pał, należy:
  - utrzymanie stałej łączności z POADA;
  - przyjmowanie i wykonywanie poleceń ogłoszenia alarmu;
  - prowadzenie dziennika alarmowania.
4. Służby dyżurne, funkcjonujące na terenie miasta Tychy, to:
  - a) Komenda Miejska Państwowej Straży Pożarnej w Tychach
  - b) Komenda Miejska Policji w Tychach,
  - c) Wojskowa Komenda Uzupełnień w Tychach,
  - d) służby Stałego Dyżuru, powołane na czas wprowadzenia podwyższonych stanów gotowości obronnej państwa, zgodnie z Zarządzeniem nr 0050/138/13 Prezydenta Miasta Tychy z dnia 14 czerwca 2013 roku stycznia 2007 rok w sprawie utworzenia systemu stałych dyżurów w mieście Tychy na potrzeby podwyższania gotowości obronnej państwa.
5. Powiatowy Inspektor Nadzoru Budowlanego w Tychach, w ramach współdziałania z POADA, przekazuje informacje o nadzwyczajnych zagrożeniach ze szczególnym uwzględnieniem obiektów użyteczności publicznej oraz infrastruktury krytycznej.
6. Naczelnik WZK, OL, SO i PO, sprawuje nadzór nad opracowaniem i aktualizacją niezbędnej dokumentacji dla powołanych formacji SWA oraz wyposażenia tychże formacji w sprzęt specjalistyczny oraz szkolenie.

## § 7

1. Częściowe lub całkowite rozwinięcie systemu wykrywania i alarmowania SWA, następuje na podstawie Zarządzenia:
  - a) Szefa Obrony Cywilnej Województwa Śląskiego - na terenie województwa;
  - b) Szefa Obrony Cywilnej Miasta Tychy – na terenie gminy;w związku z wystąpieniem nadzwyczajnych zagrożeń, między innymi:
  - katastrofy naturalnej,
  - awarii technicznej,
  - rozległych skażeń i zakażeń,
  - działań terrorystycznych,
  - w sytuacji wystąpienia klęski żywiołowej,
  - zaistniałej potrzeby szybkiego ostrzegania i alarmowania ludności,
  - wprowadzenia wyższych stanów gotowości obronnej państwa
  - na czas trwania powyższych zdarzeń w czasie pokoju
  - w celu przeprowadzenia ćwiczeń i treningów.
2. Jednostki organizacyjne SWA, po jego rozwinięciu, wykonują nałożone zadania na zasadzie dyżurów.

## § 8

W celu sprawnego uruchomienia i rozwinięcia systemu SWA, zarządzam podjęcie następujących działań:

1. sprawnie uruchamiać i rozwijać jednostki organizacyjne SWA w miejscach formowania osiągając docelowo pełną gotowość do działania;
2. Formacje Obrony Cywilnej FOC, działające w ramach SWA, uruchamiane są na podstawie posiadanych aktualnych własnych planów działania FOC zatwierdzonych przez Szefa Obrony Cywilnej Podmiotu tworzącego formacje FOC, po wcześniejszym uzgodnieniu z Naczelnikiem Wydziału Bezpieczeństwa i Zarządzania Kryzysowego, Urzędu Miasta Tychy.
3. Podmioty tworzące SWO, uruchamiają się, rozwijają i włączają się do działania w składzie SWA;
4. Osiągnięcie gotowości podmiotów z systemu RSWS 2000 do włączenia syren alarmowych;
5. SWA nawiązuje współdziałania ze służbami i instytucjami związanymi z monitorowaniem zagrożeń oraz koordynuje działania przeciwdziałania i usuwania ich skutków dla ludności.
6. Podczas stałej gotowości obronnej państwa Szef Obrony Cywilnej Miasta i Kierownicy jednostek tworzących formacje obrony cywilnej, wchodzące w skład systemu wykrywania i alarmowania – SWA, jako formacje o wyższym stopniu gotowości do działania, zobowiązują do:
  - a) utrzymania stopnia ukończenia formacji - nie mniej niż 90% stanu osobowego, sprzętu i materiałów oraz wyposażenia indywidualnego; nie mniej niż 50% sprzętu pobieranego z gospodarki narodowej przy stanie do trzech jednostek sprzętu i 75% przy stanie wyższym niż trzy jednostki w stosunku do tabel należności;
  - b) utrzymania nie mniej niż 50% stanu osobowego w gotowości do działania w czasie 4-6 godzin od chwili przekazania sygnału;
  - c) zapewnienia osiągnięcia pełnej gotowości do działania przez minimum 90% stanu osobowego w czasie 12-16 godzin od chwili przekazania sygnału;
  - d) aktualizowania planów działania poszczególnych formacji.

## § 9

Przekazywanie informacji w ramach SWA oraz do jednostek współdziałających, podległych i nadrzędnych, następuje:

1. natychmiast, na hasło „POWIETRZE” – przekazuje się informację o:
  - a) o wykryciu wybuchu jądrowego,
  - b) o wykryciu skażenia promieniotwórczego – natychmiast po wzroście mocy dawki dla promieniowania gamma powyżej dwukrotnej wartości oraz, po ponownym jej wzroście o dowolną wartość;
  - c) o wykryciu skażeń chemicznych – natychmiast po zaobserwowaniu użycia bojowych środków trujących zwanych dalej „BEST”, lub uwolnieniu niebezpiecznych materiałów chemicznych zwanych dalej „NMCH”, określeniu kierunku przesuwania się obłoku skażonego powietrza oraz po określeniu rodzaju środka lub materiału i ewentualnej granicy terenu skażonego (zasięgu obłoku skażonego powietrza);
  - d) o wykryciu innych zagrożeń, określając ich rodzaj.
2. Informacje dotyczące:
  - a) pomiarów mocy dawki promieniowania gamma,
  - b) kontroli napromieniowania ludności,
  - c) skażeń komponentów środowiska i żywności

- d) warunków meteorologicznych, przekazywać okresowo lub według odrębnych ustaleń. Treści przekazywanych informacji przechowywać na nośnikach stałych;
3. Do przekazywania informacji wykorzystać:
- a) radiową sieć 31ODN dla WOADA, POADA – dla sygnałów o zagrożeniu uderzeniem z powietrza, skażeniami i zakażeniami;
  - b) łączność WOADA – POADA – przekazywanie sygnałów ostrzegania i alarmowania - dla drużyny wykrywania i alarmowania (dwa);
  - c) telekomunikacyjną sieć użytku publicznego, dla:
    - WOADA – jednostki szczebla wojewódzkiego – informacje o zagrożeniach;
    - WOADA – POADA – bezpośrednia łączność;
    - POADA – dwz , pal – bezpośrednio o zdarzeniu;
  - d) wykorzystać radiotelefoniczną sieć kierowania Wojewody Śląskiego – dla RSWS 2000/3000 i DSP-50 - radiowe sterowanie syrenami alarmowymi
  - e) na terenie miasta Tychy przekazywać ostrzeżenia i alarmować ludność za pomocą systemu alarmowania i ostrzegania RSWS 2000/3000 – syreny alarmowe włączane drogą radiową oraz w sposób zwyczajowo przyjęty na terenie miasta Tychy;
  - f) do ogłoszenia alarmu o skażeniach akustycznym sygnałem alarmowym stosuje się modulowany dźwięk syreny nadawany przez czas 3 (trzech) minut;
  - g) do powszechnego ostrzegania i alarmowania stosuje się rodzaje alarmów, treści komunikatów ostrzegawczych, sygnały alarmowe i sposób ich ogłaszania, określony w załączniku do rozporządzenia Rady Ministrów z dnia 16 października 2006 r. w sprawie systemów wykrywania skażeń i właściwości organów w tych sprawach (Dz. U.2006r.Nr191,poz.1415)
- 1) Za organizację i zapewnienie łączności w SWA, w oparciu o sprzęt przewidziany w tabelach należności, odpowiada Naczelnik Wydziału Zarządzania Kryzysowego i Ochrony Ludności Urzędu Miasta Tychy w oparciu o sprzęt, przewidziany w tabelach należności.

#### **§ 10.**

1. W przypadku zakłóceń lub uszkodzeń w sieciach kierowania wojewody, należy wykorzystać do przekazywania sygnałów alarmowych o zagrożeniach, sieć teleradiową lub telefoniczną Państwowej Straży Pożarnej, Policji Państwowej jak również innych dysponentów systemów i środków łączności.
2. W przypadku utraty zdolności do wykonywania zadań przez POADA, jego zadania przejmuje drużyna wykrywania zagrożeń powołana na bazie Powiatowej Stacji Sanitarno-Epidemiologicznej w Tychach.
3. Zasady i tryb przygotowania podmiotów do powszechnego ostrzegania wojsk oraz ludności cywilnej o zagrożeniu uderzeniami z powietrza określa „Instrukcja funkcjonowania systemu powszechnego ostrzegania wojsk oraz ludności cywilnej o zagrożeniu uderzeniami z powietrza”, wprowadzona decyzją Nr286/MON Ministra Obrony Narodowej z dnia 13 sierpnia 2009 roku (Dz.Urz.MON,2009r.Nr15,poz.183) opublikowana w Wojskowym Wydawnictwie Specjalistycznym - sygn.WLOP412/2009.

#### **§ 11.**

Zarządzam systematyczne szkolenie doskonalące kadr działających w SWA oraz stałą kontrolę stanu technicznego infrastruktury systemu, prowadząc treningi w zakresie:

1. ćwiczenia SWA – raz na dwa lata;
2. trening prognozowania skażeń – według normy ATP 45 – raz na kwartał;
3. trening nasłuchu sygnałów o zagrożeniu uderzeniami z powietrza – raz w miesiącu;
4. głośne próby syren alarmowych – dwa razy w roku.

## **§ 12.**

Wszelkie zmiany w Formacjach Obrony Cywilnej – likwidacja / powołanie, działających jednostek organizacyjnych na potrzeby SWA, należy zgłaszać do Wydziału Bezpieczeństwa i Zarządzania Kryzysowego Urzędu Miasta Tychy, celem dokonania w ewidencji, w Wydziale Bezpieczeństwa i Zarządzania Kryzysowego Śląskiego Urzędu Wojewódzkiego, skreślenia z ewidencji likwidowanej jednostki organizacyjnej i jej dotychczasowego numeru ewidencyjnego oraz nadania nowego numeru ewidencyjnego dla powołanej nowej jednostki organizacyjnej na potrzeby SWA..

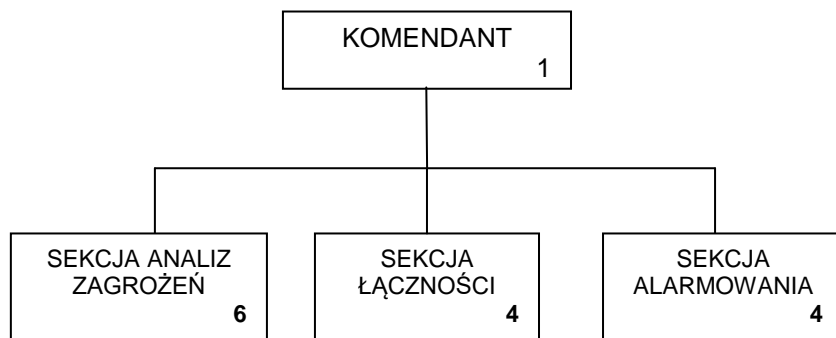
### WYKAZ JEDNOSTEK ORGANIZACYJNYCH SYSTEMU WYKRYWANIA I ALARMOWANIA MIASTA TYCHY

Lp.	Nazwa jednostki organizacyjnej	Miejsce rozwinięcia	Odpowiedzialny	Podległość organizacyjna	Uwagi
0.	Wojewódzki Ośrodek Analizy Danych i Alarmowania WOADA	Śląski Urząd Wojewódzki w Katowicach ul. Jagiellońska 25	Wojewoda Śląski	Krajowy System Wykrywania Skażeń	
1.	Powiatowy Ośrodek Analizy Danych i Alarmowania POADA	Urząd Miasta Tychy al. Niepodległości 49	Prezydent Miasta Tychy	WOADA	
2.	drużyna wykrywania zagrożeń dwz	Powiatowa Stacja Sanitarno - Epidemiologicznej ul. Budowlanych 131	Powiatowy Inspektor Sanitarny	POADA	
3.	drużyna wykrywania zagrożeń dwz	RPWiK S.A. Tychy ul. Sadowa 4	Prezes Zarządu	POADA	
4.	drużyna wykrywania zagrożeń dwz	Tyskie Browary Książęce S.A ul. Mikołowska 5	Prezes Zarządu	POADA	
5.	drużyna wykrywania zagrożeń dwz	Regionalne Centrum Gospodarki Wodno-Ściekowej Al. Marszałka Piłsudskiego 12	Prezes Zarządu	POADA	
6.	Posterunek alarmowania pal	Spółdzielnia Mieszkaniowa "Karolina" ul. Koniecznego 28,	Prezes Zarządu	POADA	
7.	Posterunek alarmowania pal	Tyska Spółdzielnia Mieszkaniowa "Zuzanna" ul .Zgrzebnioka 35a,	Prezes Zarządu	POADA	
8.	Posterunek alarmowania pal	Pracownicza Spółdzielnia Mieszkaniowa "Stella" ul. Hierowskiego 29	Prezes Zarządu	POADA	

9.	Posterunek alarmowania pal	RYTM-L, ul. Strefowa 14	Prezes Zarządu	POADA	
10.	Posterunek alarmowania pal	Carboautomatyka S.A. ul. Budowlanych 168	Prezes Zarządu	POADA	
11.	Posterunek alarmowania pal	Miejski Ośrodek Pomocy Społecznej ul. Budowlanych 49	Dyrektor	POADA	
12.	Posterunek alarmowania pal	Miejski Ośrodek Sportu i Rekreacji, ul. Sikorskiego 110	Dyrektor	POADA	
13.	Posterunek alarmowania pal	TAURON Ciepło Zakład Wytwarzania Tychy ul. Przemysłowa 47	Prezes Zarządu	POADA	
14.	Posterunek alarmowania pal	FCA Poland zakład Tychy Ul. Turyńska 100	Prezes Zarządu	POADA	
15.	Posterunek alarmowania pal	Spółdzielnia Mieszkaniowa „Teresa” Al. Marszałka Piłsudskiego 32	Prezes Zarządu	POADA	
16.	Punkt alarmowania pal	Tyska Spółdzielnia Mieszkaniowa „Oskard” ul. Dąbrowskiego 39	Prezes Zarządu	POADA	



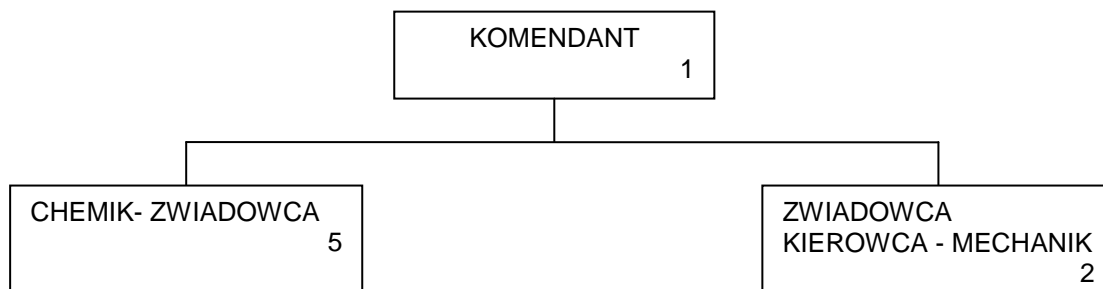
**POWIATOWY OŚRODEK ANALIZY DANYCH I ALARMOWANIA  
(POADA- stan osobowy 15 osób)**



**OBSADA OSOBOWA POADA**

Lp.	Nazwa pododdziału	Stanowisko	Ilość stanowisk	Wykształcenie
1.	Komenda	Komendant	1	chemik/fizyk
2.	Sekcja Analiz Zagrożeń	Analityk	3	inżynier/technik
		Rachmistrz - planszecista	3	wg możliwości
3.	Sekcja łączności	Radiomechanik	4	telemechanik/ radiotelefonista
4.	Sekcja alarmowania	Radiomechanik	3	radio/telemechanik
		Elektromonter	1	elektromechanik

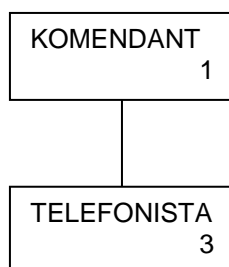
**DRUŻYNA WYKRYWANIA ZAGROŻEŃ**  
**(dzw- stan osobowy 8 osób)**



**OSADA OSOBOWA**  
**dzw**

Lp	Nazwa pododdziału	Stanowisko	Ilość stanowisk	Wykształcenie
1	Komenda	Komendant	1	Inżynier/technik
2	drużyna	Chemik - zwiadowca	5	technik
		Zwiadowca-Kierowca mechanik	2	Kierowca mechanik

**POSTERUNEK ALARMOWANIA**  
**(pal- stan osobowy 4 osoby)**



**OBSADA OSOBOWA**  
**pal**

Lp.	Nazwa pododdziału	Stanowisko	Ilość stanowisk	Wykształcenie
1	Komenda	Komendant	1	telemechanik/technik
2	pal	telefonista	3	wg możliwości

**Tabela należności dla POADA.**

L.P.	WYSZCZEGÓLNIENIE	JEDNOSTKA	ILOŚĆ			OGÓŁEM kpl/szt.
			STAŁA GOTOWOŚĆ	GOTOWOŚĆ OBRONNA CZASU KRYZYSU	GOTOWOŚĆ OBRONNA CZASU WOJNY	
<b>SPRZĘT OCHRONY OSOB STEJ</b>						
1	Maska p/gaz. z komorą foniczną	kpi.	20%	50%	100%	15 kpi.
2	Odzież ochronna lekka	kpi.	20%	50%	100%	15 kpi.
3	Indywidualny pakiet p/chemiczny	szt.	20%	50%	100%	15 szt.
4	Indywidualny pakiet do likwidacji skażeń	szt.	20%	50%	100%	15 szt.
5	Dozometr indywidualny	szt.	20%	50%	100%	15 szt.
6	Indywidualny pakiet medyczny	szt.	20%	50%	100%	15 szt.
<b>SPRZĘT 1 WYPOSAZENIE DO WYKRYWANIA 1 POMIARU S(AZEN</b>						
7	Sygnalizator promieniowania	szt.	1	1	1	1
8	Przyrząd rozpoznania chemicznego	szt.	1(Z)	1	1	1
9	Przyrząd do ładowania dozymetrów DKP-50	szt.	KZ)	1	1	1
10	Rurki wskaźnikowe	kpi.	Kompletkażdego			u
11	Polowy zestaw meteorologiczny (Stacja meteo)	szt.	KZ)	KZ)	KZ)	KZ)
<b>SPRZĘT ŁĄCZNOŚCI</b>						
12	Radiotelefon stacjonarny w sieci Wojewody	kpi.	1	1	1	1
13	Radiotelefon przenośny	kpi.	3	5	5	5
14	Odbiornik KF	kpi.	KZ)	1(Z)	m	1(Z)
15	Telefon stacjonarny	kpi.	1	2	2	2
16	Fax	kpi.	1	1	1	1
17	Telefon komórkowy	kpi.	1	1	1	1
<b>SPRZĘT OGÓLNEGO PRZEZNACZENIA</b>						
18	Odbiornik telewizyjny	kpi.	1	1	1	1
19	Odbiornik radiowy	kpi.	1	1	1	1
20	Komputer przenośny	kpi.	1	1	1	1
21	Odtwarzacz DVD	kpi.	1	1	1	1
22	Lornetka (z dalmierzem)	szt.	1(Z)	1(Z)	1	1
23	Kompas	szt.	1	1	1	1
24	Łopata	szt.	2	2	2	2
25	Łom	szt.	2	2	2	2
26	Siekiera	szt.	2	2	2	2
27	Zestaw szablonów i przyrządów kreślarskich	szt.	2	2	2	2
28	Tablice, plansze, mapy	wg potrzeb				
29	Kamizelka ze znakiem OC	szt.	50%	100%	100%	15
30	Samochód osobowo-terenowy	szt.	1(Z)	1(Z)	1(Z)	1(Z)
31	Agregat prądotwórczy	kpi.	1(Z)	1(Z)	KZ)	1(Z)
32	Torba sanitariusza	kpi.	2	2	2	2
(Z) - grupa sprzętu zalecanego (nieobowiązkowa)						
Ilość wyrażona w % to normatyw w stosunku do faktycznego stanu osobowego formacji						

## Tabela należności dla dwa

L.P.	WYSZCZEGÓLNIENIE	JEDNOSTKA	ILOSC			OGÓLEM kpl/szt.
			STAŁA GOTOWOŚĆ	GOTOWOŚĆ OBRONNA CZASU KRZYYSU	GOTOWOŚĆ OBRONNA CZASYWMOJNY	
<b>SPRZĘT OCHRONY OSOBISTEJ</b>						
1	Maska D/aaz. z komora foniczna	kDI.	20%	50%	100%	12 kDI.
2	Odzież ochronna lekka	kpi.	20%	50%	100%	12 kpi.
3	Indywidualny pakiet p/chemiczny	szt.	20%	50%	100%	12 szt.
4	Indywidualny pakiet do likwidacji skażeń	szt.	20%	50%	100%	12 szt.
5	Dozometr indywidualny	szt.	20%	50%	100%	12 szt.
6	Indywidualny pakiet medyczny	szt.	20%	50%	100%	12 szt.
7	Opatrunek osobisty	szt.	20%	50%	100%	12 szt.
<b>SPRZĘT i WYPOSAŻENIE DO WYKRYWANIA, POMIARU i LIKWIDACJI SKAŻEN</b>						
8	Svgnalizator Promieniowania	szt.	1	1	2	2
9	Przyrząd chemicznego rozpoznania	szt.	KZ)	1	2	2
10	Rentgenoradiometr	szt.	KZ)	1	2	2
11	Przyrząd do ładowania dozymetrów	szt.	1	1	1	1
12	Pakiet silikażelowy	szt.	20%	50%	100%	12 szt.
13	Pakiet dezaktywacyjny	szt.	20%	50%	100%	12 szt.
<b>SPRZĘT ŁĄCZNOŚCI</b>						
14	Radiotelefon stacjonarny w sieci Woiewodv	kDI.	1	1	1	1
15	Radiotelefon przenośny	kpi.	3	3	3	3
16	Telefon stacjonarny	kpi.	1	1	1	1
17	Sprzęt RTV	kpi.	1	1	1	1
18	Odbiornik radiokomunikacyjny	szt.	1	1	1	1
19	Fax	szt.	1	1	1	1
20	Telefon komórkowy	szt.	1	1	1	1
<b>SPRZĘT i ŚRODKI DO ZAPEWNIENIA DORAŻNYCH WARUNKÓW BYTOWYCH</b>						
21	Manierka	szt.	20%	50%	100%	12 szt.
22	Niezbędnik	szt.	20%	50%	100%	12 szt.
23	Menażka	szt.	20%	50%	100%	12 szt.
24	Termos	szt.	1	1	1	1 szt.
25	Koce	szt.	20%	50%	100%	12 szt.
26	Materac połowy	szt.	20%	50%	100%	12 szt.
<b>NARZĘDZIA OGÓLNEGO PRZEZNACZENIA</b>						
27	Latarka elektryczna	szt.	8	8	8	12 szt.
28	Zapassowe źródła zasilania do przyrządów baterijnych	kpi.	1	1	1	1
29	Nosze	szt.	1	1	1	1
30	Torba sanitariusza	kpi.	2	2	2	2
31	Łopata	szt.	3	3	3	3
32	Kilof	szt.	1	1	1	1
33	Łom	szt.	1	1	1	1
34	Kalkulator	szt.	1	1	1	1
35	Umundurowanie OC - Kamizelka	kpi.	50%	50%	100%	12
36	Kask ochronny	szt.	50%	50%	100%	12
(Z) - grupa sprzętu zalecanego (nieobowiązkowa)						
Ilość wyrażona w % to normatyw w stosunku do faktycznego stanu osobowego formacji						

Tabela należności dla dwz.

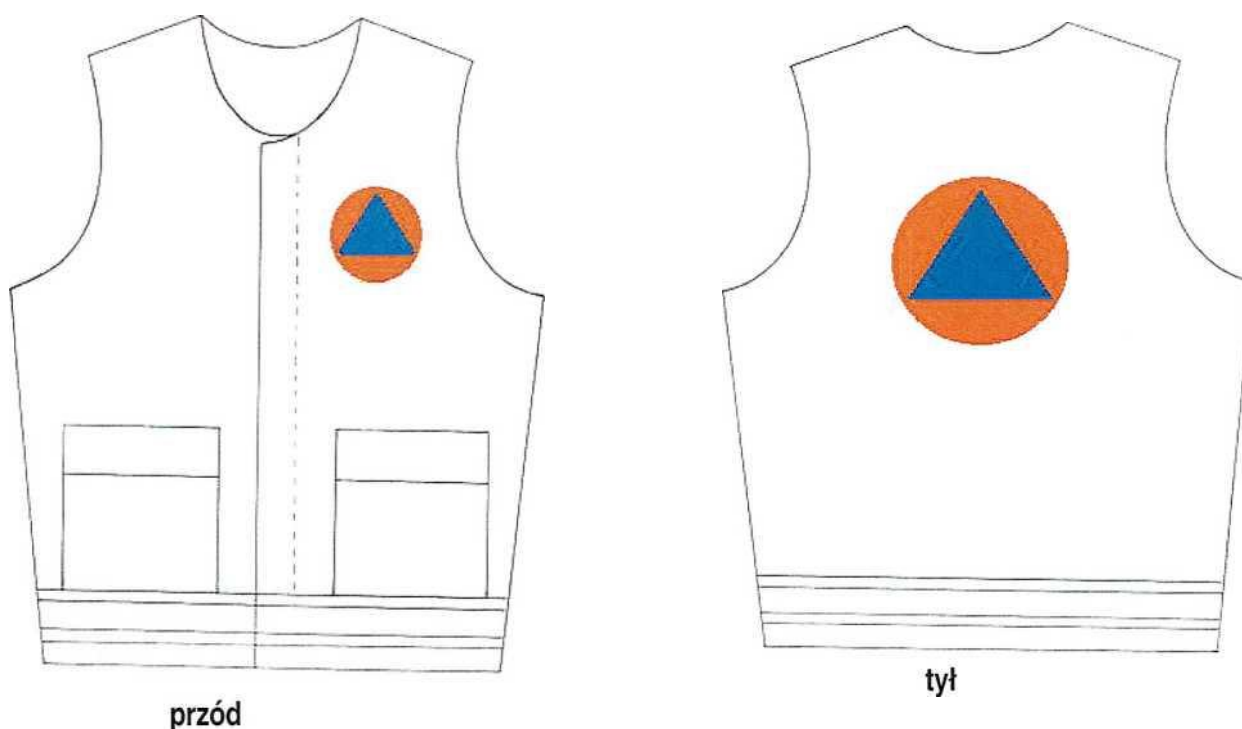
L.P.	WYSZCZEGÓLNIENIE	JEDNOSTKA	ILOSC			OGÓLEM kpl/szt.
			STAŁA GOTOWOŚĆ	GOTOWOŚĆ OBRONNA CZASU KRYZYSU	GOTOWOŚĆ OBRONNA CZASYWOJNY	
<b>SPRZĘT OCHRONY OSOBISTEJ</b>						
1	Maska D/aaz. z komora foniczna	kol.	20%	50%	100%	8 kDI.
2	Odzież ochronna lekka	kpi.	20%	50%	100%	8 kpi.
3	Indywidualny pakiet p/chemiczny	szt.	20%	50%	100%	8 szt.
4	Indywidualny pakiet do likwidacji skażeń	szt.	20%	50%	100%	8 szt.
5	Dozymetr indywidualny	szt.	20%	50%	100%	8 szt.
6	Indywidualny pakiet medyczny	szt.	20%	50%	100%	8 szt.
7	Opatrunek osobisty	szt.	20%	50%	100%	8 szt.
<b>SPRZĘT I WYPOSAŻENIE DO WYKRYWANIA I POMIARU SKAŻEŃ</b>						
8	Svanalizator Dromieniowania	szt.	1	1	2	2
9	Przyrząd chemicznego rozpoznania	szt.	KZ)	1	2	2
10	Rentgenoradiometr	szt.	KZ)	1	2	2
11	Przyrząd do ładowania dozymetrów	szt.	1	1	2	2
12	Pakiet silikażelowy	szt.	20%	50%	100%	8 szt.
13	Pakiet dezaktywacyjny	szt.	20%	50%	100%	8 szt.
<b>SPRZĘT ŁĄCZNOŚCI</b>						
14	Radiotelefon Drzenośny	kol.	2	2	2	2
15	Radioodbiornik przenośny z UKF	kpi.	1	1	1	1
16	Aparat telefoniczny połowy	kpi.	2	2	2	2
17	Odbiornik radiokomunikacyjny	szt.	1	1	1	1
18	Kabel telefoniczny	m	3000	3000	3000	3000
19	Bęben do kabla telefonicznego	szt.	3	3	3	3
20	Zwijak do kabla	szt.	1	1	1	1
21	Zestaw narzędzi do budowy linii telefonicznej	kpi.	1	1	1	1
<b>SPRZĘT I ŚRODKI DO ZAPEWNIENIA DORAŻNYCH WARUNKÓW BYTOWYCH</b>						
22	Manierka	szt.	20%	50%	100%	8 szt.
23	Niezbędnik	szt.	20%	50%	100%	8 szt.
24	Menażka	szt.	20%	50%	100%	8 szt.
25	Termos	szt.	1	1	1	1 szt.
26	Koce	szt.	20%	50%	100%	8 szt.
27	Materac połowy	szt.	20%	50%	100%	8 szt.
<b>Narzędzia ogólnego przeznaczenia</b>						
28	Latarka elektryczna	szt.	8	8	8	8 szt.
29	Zapassowe źródła zasilania do przyrządów bateryjnych	kpi.	1	1	1	1
30	Nosze	szt.	1	1	1	1
31	Torba sanitariusza	kpi.	2	2	2	2
32	Łopata	szt.	3	3	3	3
33	Kilof	szt.	1	1	1	1
34	Łom	szt.	1	1	1	1
35	Kalkulator	szt.	1	1	1	1
36	Umundurowanie OC - kamizelka	kpi.	50%	50%	100%	8 szt.
37	Kask ochronny	szt.	50%	50%	100%	8 szt.
(Z) - grupa sprzętu zalecanego (nieobowiązkowa)						
Ilość wyrażona w % to normatyw w stosunku do faktycznego stanu osobowego formacji						

**Tabela należności dla pał.**

L.P.	WYSZCZEGÓLNIENIE	JEDNOSTKA	ILOSC			OGÓŁEM kpl/szt.
			STAŁA GOTOWOŚĆ	GOTOWOŚĆ OBRONNNA CZASU KRYZYSU	GOTOWOŚĆ OBRONNNA CZASYUJOWJNY	
<b>SPRZET OCHRONY OSOBISTEJ</b>						
1	Maska D/aaz. z komora foniczna	kDI.	20%	50%	100%	4 kDI.
2	Odzież ochronna lekka	kpi.	20%	50%	100%	4 kpi.
3	Indywidualny pakiet p/chemiczny	szt.	20%	50%	100%	4 szt.
4	Indywidualny pakiet do likwidacji skażeń	szt.	20%	50%	100%	4 szt.
5	Dozymetr indywidualny	szt.	20%	50%	100%	4 szt.
6	Opatrunek osobisty	szt.	20%	50%	100%	4szt.
7						
<b>SPRZĘT I WYPOSAZENIE DO WYKRYWANIA, POMIARU I LIKWIDACJI SKAZEN</b>						
8	Przyrząd chemiczneo rozoznania	szt.	1(Z)	1	2	2
9	Pakiet silikażelowy	szt.	50%	50%	100%	4szt.
10	Przyrząd do ładowania dozymetrów	szt.	1	1	1	1
11	Pakiet dezaktywacyjny	szt.	50%	50%	100%	4szt.
<b>3PRZETŁ CZNOŚCI</b>						
12	Radiotelefon przenośny	kDI.	1	1	1	1
13	Urządzenie alarmowe	kpi.	1	1	1	1
14	Aparat telefoniczny stacjonarny	kpi.	1	1	1	1
<b>SPRZĘT I ŚRODKI DO ZAPEWNIENIA DORAŻNYCH WARUNKOWYCH</b>						
15	Manierka	szt.	4	4	4	4szt.
16	Niezbędnik	szt.	4	4	4	4 szt.
17	Menażka	szt.	4	4	4	4szt.
18	Termos	szt.	1	1	1	1 szt.
<b>NARZĘDZIA OGÓLNEGO PRZEZNACZENIA</b>						
19	Latarka elektryczna	szt.	4	4	4	4 szt.
20	Umundurowanie OC - kamizelka	kol.	50%	50%	100%	4 szt.
21	Kask ochronny	szt.	4	4	4	4 szt.
(Z) - arima sprzętu zalecaneao (nieobowiązkowa)						
Ilość wyrażona w % to normatyw w stosunku do faktyczneao stanu osoboweao formacji						

### OZNAKOWANIE ORGANÓW I FORMACJI OBRONY CYWILNEJ.

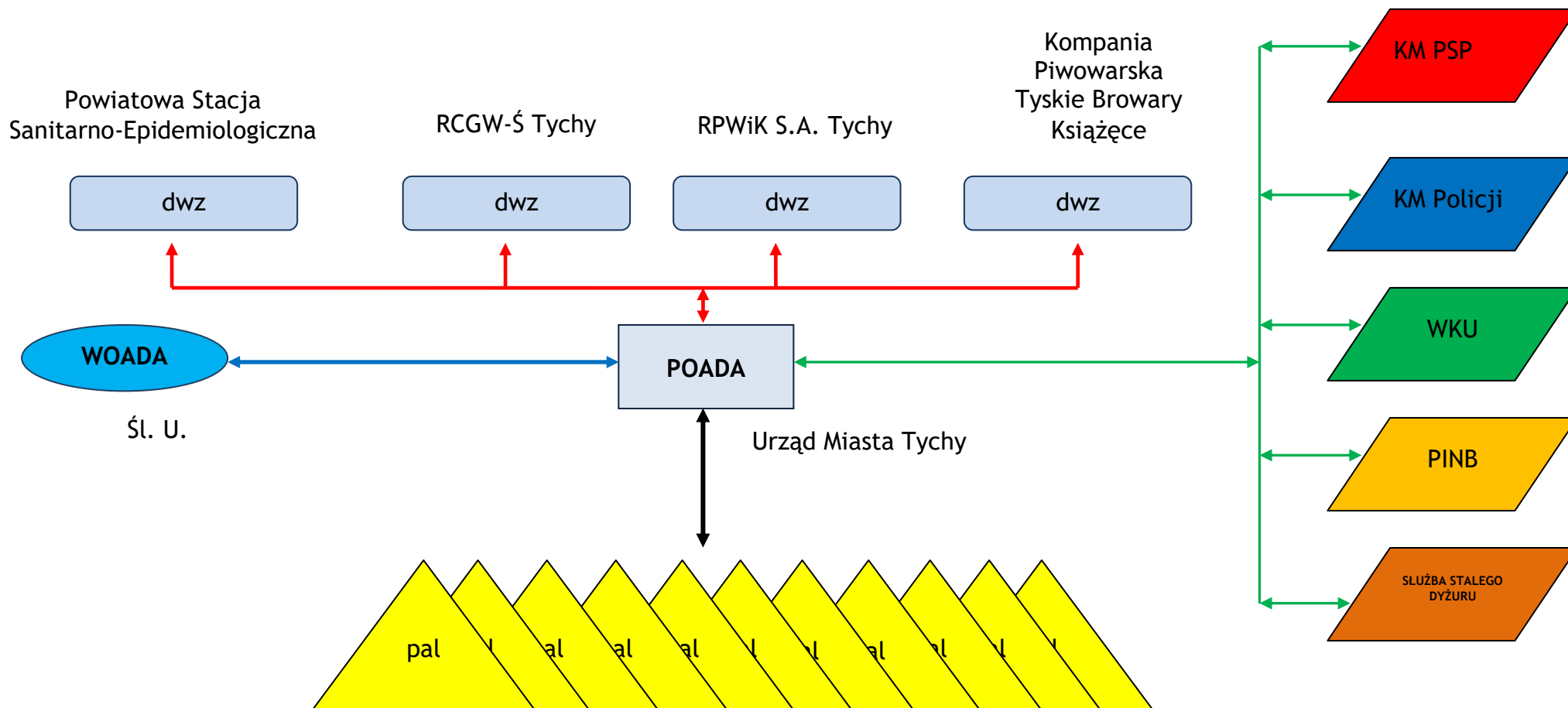
1. Ubiór członków formacji obrony cywilnej określa organ tworzący daną formację, biorąc pod uwagę zadania jakie ona ma wykonywać. Ubiór ten powinien być wyposażony w międzynarodowy znak rozpoznawczy obrony cywilnej.
2. Międzynarodowy znak rozpoznawczy obrony cywilnej - zgodny z protokołem dodatkowym z 8 czerwca 1977 r. (protokół I) do konwencji genewskich z 12 sierpnia 1949 r. dotyczących ochrony ofiar międzynarodowych konfliktów zbrojnych - powinien być umieszczony z lewej strony klatki piersiowej oraz na plecach (rys. poniżej).
3. W międzynarodowy znak rozpoznawczy obrony cywilnej powinien być wyposażony również organ oraz personel obrony cywilnej.



Rys. Umieszczenie międzynarodowego znaku rozpoznawczego obrony cywilnej na umundurowaniu członków formacji obrony cywilnej oraz ubiorze organów i personelu obrony cywilnej.



## SYSTEM ORGANIZACYJNY I ŁĄCZNOŚCI SYSTEMU WYKRYWANIA I ALARMOWANIA MIASTA TYCHY



Spółdzielnia Mieszkaniowa "Karolina", Tyska Spółdzielnia Mieszkaniowa "Zuzanna", Pracownicza Spółdzielnia Mieszkaniowa "Stella", RYTM-L, Carboautomatyka S.A., Miejski Ośrodek Pomocy Społecznej; Miejski Ośrodek Sportu i Rekreacji, TAURON, FCA Poland, Spółdzielnia Mieszkaniowa „Teresa”, Tyska Spółdzielnia Mieszkaniowa „Oskard”.