

Projekt

**UCHWAŁA NR XXII/...../16
RADY MIASTA TYCHY**

z dnia 23 czerwca 2016 r.

w sprawie zaopiniowania zweryfikowanej „Propozycji Planu Aglomeracji Tychy”

Na podstawie art. 18 ust. 2 pkt 15 ustawy z dnia 8 marca 1990 r. o samorządzie gminnym (Dz.U. z 2016 r., poz. 446) i art. 43 ust. 2b ustawy z dnia 18 lipca 2001 r. Prawo wodne (Dz.U. z 2015 r., poz. 469 z późn. zm.) w związku z § 4 ust. 4 rozporządzenia Ministra Środowiska z dnia 22 lipca 2014 r. w sprawie sposobu wyznaczania obszaru i granic aglomeracji (Dz.U. 2014 r., poz. 995) oraz po zaopiniowaniu przez Komisję Infrastruktury Miejskiej i Ochrony Środowiska

Rada Miasta Tychy uchwała:

§ 1

Opiniuje się pozytywnie zweryfikowaną przez Marszałka Województwa Śląskiego „Propozycję Planu Aglomeracji Tychy”, stanowiącą załącznik do niniejszej uchwały.

§ 2

Wykonanie uchwały powierza się Prezydentowi Miasta Tychy.

§ 3

Uchwała wchodzi w życie z dniem podjęcia.

Propozycja planu aglomeracji

Tychy

(podać nazwę aglomeracji¹)

powiat

m.n.p.p. Tychy, bieruńsko-łędzki

Gminy
Tychy, Bieruń

województwo
śląskie

*Wniosek został zweryfikowany
w dniu 4 maja 2016 r.*

Z UP. MARSZAŁKA WOJEWÓDZTWA

Janusz Drąg
Wydzielnik Ochrony Środowiska

¹ zaleca się, aby nazwa aglomeracji była nazwą gminy, na terenie której wyznaczana jest aglomeracja lub nazwą gminy wiodącej w aglomeracji

Część opisowa

1. Podstawowe informacje na temat aglomeracji²

1. Nazwa aglomeracji: Tychy.
2. Wielkość RLM aglomeracji zgodnie z obowiązującym rozporządzeniem / uchwałą: brak, zgodnie z Krajowym Programem Oczyszczania Ścieków Komunalnych :429 295
3. Wielkość RLM aglomeracji planowanej do wyznaczenia: 171 878
4. Gmina wiodąca w aglomeracji: Tychy
5. Gminy w aglomeracji: Tychy, Bieruń
6. Wykaz nazw miast i/lub miejscowości w aglomeracji, zgodnie z dołączonym do wniosku załącznikiem graficznym³: Tychy, fragment Bierunia Starego
7. Wykaz nazw miejscowości dołączanych do obszaru aglomeracji: fragment Bierunia Starego
8. Wykaz nazw miejscowości wyłączanych z obszaru aglomeracji nie dotyczy
9. Nazwa miejscowości, w której zlokalizowana jest oczyszczalnia ścieków: Tychy miasto

W przypadku aglomeracji współtworzonej przez kilka gmin wnioski o wyznaczenie obszaru i granic aglomeracji składa gmina wiodąca. W takim przypadku informacje i dane powinny być przedstawione zarówno dla całej aglomeracji, jak i odrębnie dla gmin współtworzących aglomerację.

Złożenie wniosku o zmianę aglomeracji wymaga przedstawienia informacji dotyczącej rozporządzenia wojewody lub uchwały sejmiku województwa w sprawie wyznaczenia aglomeracji oraz przedstawienia merytorycznego uzasadnienia takiego działania.

2. Adres wnioskodawcy (gminy, gminy wiodącej w aglomeracji)

Miejscowość: Tychy	Ulica, nr: Niepodległości 49
Gmina: Tychy	Powiat: Tychy.
Województwo: śląskie	
Telefon: (32) 776-33-33.	Fax: (32) 776-33-44
e-mail do kontaktu bieżącego: poczta@umtychy.pl	

3. Dane kontaktowe osoby wskazanej do kontaktowania się w sprawach złożonego wniosku

² Według najbardziej aktualnych danych, z podaniem źródeł informacyjnych (GUS, ewidencja gminy etc.)

³ Propozycję planu aglomeracji należy przygotować w oparciu o wykaz miast i/lub miejscowości w rozumieniu ustawy z dnia 29 sierpnia 2002 r. o urzędowych nazwach miejscowości i obiektów fizjograficznych. W przypadku miast podaje się nazwę miasta, a nie poszczególnych jego dzielnic. Szczegółowy wykaz miejscowości znajduje się w rozporządzeniu Ministra Administracji i Cyfryzacji z dnia 13 grudnia 2012 r. w sprawie wykazu urzędowego nazw miejscowości i ich części (Dz. U. z 2013 r. poz.200).

1. Imię i nazwisko: Mirosław Sojka 2. Telefon: 323257124 3. Fax: 323257235 4. E-mail: m.sojka@rcgw.pl

4. Dokumenty stanowiące podstawę do wyznaczenia aglomeracji

Lp. 1	Wyszczególnienie 2	Nie ⁴ 3	Tak ⁵ 4
1	Miejscowe plany zagospodarowania przestrzennego		X
2	Studium uwarunkowań i kierunków zagospodarowania przestrzennego gminy		X
3	Decyzje o ustaleniu lokalizacji inwestycji celu publicznego		X
4	Wieloletnie plany rozwoju i modernizacji urządzeń wodociągowych i kanalizacyjnych		X
5	Inne (wymienić) Projekt „Gospodarka ściekowa w Tychach”- dokumentację powykonawcza		X

5. Opis systemu zbierania ścieków komunalnych w obrębie aglomeracji

5.1. Informacje na temat długości i rodzaju istniejącej sieci kanalizacyjnej i liczby osób korzystających z istniejącej sieci kanalizacyjnej oraz długości i rodzaju sieci kanalizacyjnej i liczby osób korzystających z sieci kanalizacyjnej, na której wykonanie zostały pozyskane środki finansowe

Tabela 1. Sieć istniejąca
Gmina Tychy

Lp.	Kanalizacja istniejąca	Długość [km]	Liczba osób korzystających z istniejącej kanalizacji			Uwagi
			Mieszkańcy	Osoby czasowo przebywające na terenie aglomeracji ⁵	Sumaryczna liczba osób [kol 4 + kol 5]	
1	2	3	4	5	6	7
1	Sanitarna grawitacyjna	365,5	122 442	832	123 274	
2	Sanitarna tłoczna	18,1				
3	Ogólnospławna grawitacyjna	11,7				
4	Ogólnospławna tłoczna	0				
Razem		395,3	122 442	832	123 274	

⁴ Znakiem „X” zaznaczyć właściwą odpowiedź

⁵ Pod pojęciem „osoby czasowo przebywające na terenie aglomeracji” rozumie się liczbę zarejestrowanych miejsc noclegowych w obiektach usług turystycznych, szpitalach, internatach, wzięzieniach etc.

Gmina Bieruń Stary

Lp.	Kanalizacja istniejąca	Długość [km]	Liczba osób korzystających z istniejącej kanalizacji			Uwagi
			Mieszkańcy	Osoby czasowo przebywające na terenie aglomeracji ⁶	Sumaryczna liczba osób [kol 4 + kol 5]	
1	2	3	4	5	6	7
1	Sanitarna grawitacyjna	0,6	1369	0	1369	
2	Sanitarna tłoczna	0				
3	Ogólnospławna grawitacyjna	0				
4	Ogólnospławna tłoczna	0				
Razem		0,6	1369	0	1369	

Aglomeracja

Lp.	Kanalizacja istniejąca	Długość [km]	Liczba osób korzystających z istniejącej kanalizacji			Uwagi
			Mieszkańcy	Osoby czasowo przebywające na terenie aglomeracji ⁷	Sumaryczna liczba osób [kol 4 + kol 5]	
1	2	3	4	5	6	7
1	Sanitarna grawitacyjna	366,1	123 811	832	124 643	
2	Sanitarna tłoczna	18,1				
3	Ogólnospławna grawitacyjna	11,7				
4	Ogólnospławna tłoczna	0				
Razem		395,9	123 811	832	124 643	

⁶ Pod pojęciem „osoby czasowo przebywające na terenie aglomeracji” rozumie się liczbę zarejestrowanych miejsc noclegowych w obiektach usług turystycznych, szpitalach, internatach, więzieniach etc.

⁷ Pod pojęciem „osoby czasowo przebywające na terenie aglomeracji” rozumie się liczbę zarejestrowanych miejsc noclegowych w obiektach usług turystycznych, szpitalach, internatach, więzieniach etc.

**Tabela 2. Sieć, na której wykonanie zostały pozyskane środki finansowe
Gmina Tychy**

Lp.	Kanalizacja istniejąca	Długość [km]	Liczba osób korzystających z istniejącej kanalizacji			Uwagi (źródło finansowania)
			Mieszkańcy	Osoby czasowo przebywające na terenie aglomeracji ⁸	Sumaryczna liczba osób [kol 4 + kol 5]	
1	2	3	4	5	6	7
1	Sanitarna grawitacyjna					
2	Sanitarna tłoczna					
3	Ogólnospławna grawitacyjna					
4	Ogólnospławna tłoczna					
Razem						

Nie dotyczy

5.2. Informacje na temat długości i rodzaju planowanej do wykonania sieci kanalizacyjnej.

5.2.1. Sieć kanalizacyjna o wskaźniku długości sieci nie mniejszym niż 120 osób na 1 km sieci⁹.

Wykaz miast i/lub miejscowości wchodzących w skład aglomeracji, w obrębie których planuje się wykonanie sieci kanalizacji sanitarnej: **Tychy**

Należy zwrócić uwagę, że sieć kanalizacyjna, na której wykonanie pozyskane zostały już środki finansowe, należy traktować jako sieć wykonaną, co oznacza, że jej długość nie będzie brana pod uwagę przy obliczaniu wskaźnika długości sieci – informacja na temat tej sieci powinna znaleźć się w pkt 5.1.

Lp.	Kanalizacja planowana do wykonania	Długość [km]	Liczba osób, które zostaną podłączone do planowanej do wykonania kanalizacji			Uwagi
			Mieszkańcy	Osoby czasowo przebywające na terenie aglomeracji ¹⁰	Sumaryczna liczba osób [kol 4 + kol 5]	
1	2	3	4	5	6	7
1	Sanitarna grawitacyjna	1,8	370	-	370	-
2	Sanitarna tłoczna	0,6				

⁸ Pod pojęciem „osoby czasowo przebywające na terenie aglomeracji” rozumie się liczbę zarejestrowanych miejsc noclegowych w obiektach usług turystycznych, szpitalach, internatach, więzieniach etc.

⁹ Wskaźnik wyliczony jest sumarycznie dla wszystkich miast i/lub miejscowości (wchodzących w skład aglomeracji), w obrębie których planuje się budowę sieci kanalizacji sanitarnej. Należy pamiętać, aby planowane inwestycje były uzasadnione ekonomicznie. Szczegółowe uwarunkowania dotyczące wyliczania wskaźnika długości sieci znajdują się w Wytycznych do tworzenia i zmiany aglomeracji.

¹⁰ Pod pojęciem „osoby czasowo przebywające na terenie aglomeracji” przyjmuje się liczbę zarejestrowanych miejsc noclegowych (obiekty usług turystycznych, szpitale, internaty, więzienia).

3	Ogólnospławna grawitacyjna	-			
4	Ogólnospławna tłoczna	-			
Razem		2,4	370	-	370

Wskaźnik długości sieci > 120 mieszkańców na 1 km sieci

Obliczenie wskaźnika długości sieci dla planowanej do wykonania sieci kanalizacyjnej (dla obszaru o wskaźniku długości sieci nie mniejszym niż 120 osób na 1 km sieci).	
Długość sieci kanalizacyjnej planowanej do wykonania [kol. 3 - razem]	2,4
Sumaryczna liczba mieszkańców oraz osób czasowo przebywające na terenie aglomeracji, którzy będą obsługiwani przez planowaną do wykonania sieć kanalizacyjną [kol. 6 - razem]	370
Wskaźnik długości sieci = sumaryczna liczba mieszkańców oraz osób czasowo przebywających na terenie aglomeracji [kol. 6 - razem] / długość sieci kanalizacyjnej planowanej do wykonania [kol. 3 - razem]	154

5.2.2. Sieć kanalizacyjna o wskaźniku długości sieci nie mniejszym niż 90 osób na 1 km sieci.

Nie dotyczy

Wykaz miast i/lub miejscowości (wchodzących w skład aglomeracji), w obrębie których planuje się wykonanie sieci kanalizacji sanitarnej, wraz ze wskazaniem charakteru obszaru (obszar objęty formą ochrony przyrody zgodnie z ustawą o ochronie przyrody – określić jakiej; teren strefy ochronnej ujęcia wody etc.): ...

Lp.	Kanalizacja planowana do realizacji	Długość [km]	Liczba osób, które będą obsługiwane przez planowaną do wykonania kanalizację			Uwagi
			mieszkańcy	Osoby czasowo przebywające na terenie aglomeracji ⁶	sumaryczna liczba osób [kol 4 + kol 5]	
1	2	3	4	5	6	7
1	Sanitarna grawitacyjna	-				
2	Sanitarna tłoczna	-	-	-	-	-
Razem		-	-	-	-	

Wskaźnik długości sieci 90÷120 mieszkańców na 1 km sieci

Obliczenie wskaźnika długości sieci dla planowanej do wykonania sieci kanalizacyjnej (dla obszaru o wskaźniku długości sieci nie mniejszym niż 90 osób na 1 km sieci)	
Długość sieci kanalizacyjnej planowanej do wykonania [kol. 3 - razem]
Sumaryczna liczba mieszkańców oraz osób czasowo przebywające na terenie aglomeracji, którzy będą obsługiwani przez planowaną do wykonania sieć kanalizacyjną [kol. 6 - razem]
Wskaźnik długości sieci = sumaryczna liczba mieszkańców oraz osób czasowo przebywające na terenie aglomeracji [kol. 6 - razem]/długość sieci kanalizacyjnej planowanej do wykonania [kol. 3 - razem]

5.3. Informacje na temat długości i rodzaju sieci kanalizacyjnej oraz liczby osób korzystających sieci kanalizacyjnej po realizacji inwestycji wymienionych w pkt 5.2.

Lp.	Kanalizacja istniejąca i planowana	Długość [km]	Liczba osób korzystających z kanalizacji po realizacji inwestycji wymienionych w pkt 5.2.			Uwagi
			mieszkańcy	Osoby czasowo przebywające na terenie aglomeracji ⁶	sumaryczna liczba osób [kol 4 + kol 5]	
1	2	3	4	5	6	7
1	Sanitarna grawitacyjna	367,9				* w wyniku modernizacji 0,8 km odcinek kanalizacji ogólnospławnej zostanie adaptowany na kanalizację deszczową
2	Sanitarna tłoczna	18,7				
3	Ogólnospławna grawitacyjna	10,9*				
4	Ogólnospławna tłoczna	0	124 159	832	124 991	
Razem		397,5				
			124 181	832	125 013	

6. Opis gospodarki ściekowej w aglomeracji

6.1. Informacje na temat oczyszczalni ścieków.¹¹

Nazwa oczyszczalni ścieków: Urbanowice

Lokalizacja oczyszczalni ścieków (adres): Tychy ul. Lokalna (brak numeru) działki nr 404/3, 149/4, 407/4, 406/4, \ /7, 255/7, 393/7, 390/7, 388/69, 72, 416/32, 414/32, 412/39, 402/71, 408/41, 411/39, 402/71, 325/31, 476/5, 477/5, 478/5, 479/5

Dane kontaktowe (telefon, e-mail, fax):

Telefon/fax : 32 325 72 35, e-mail do kontaktów bieżących: m.sojka@rcgw.pl

Pozwolenie wodnoprawne na odprowadzanie ścieków z oczyszczalni do środowiska: Numer decyzji: 2266/OS/2015 z dnia 28 grudnia 2015 wydana przez Marszałka Województwa Śląskiego w Katowicach. Termin ważności decyzji do dnia 28 grudnia 2025.

Przepustowość oczyszczalni:

średnia [m³/d]: 32 731

maksymalna godzinowa [m³/h]: 3 000

maksymalna roczna [m³/rok]: 14 307 270

Projektowa wydajność oczyszczalni ścieków [RLM]: 251 006

Ilość ścieków dostarczanych do oczyszczalni ścieków, zgodnie z danymi przedłożonymi w ostatnim sprawozdaniu z realizacji KPOŚK:

Ścieki dopływające siecią kanalizacyjną [m³/d]: 17 917,8

Ścieki dowożone [m³/d]: 16,9

Średnie obciążenie oczyszczalni [m³/d]: 17 934,7

¹¹ W przypadku funkcjonowania więcej niż jedna oczyszczalnia ścieków, dla każdej oczyszczalni należy wypełnić oddzielne tabele. Analogiczne tabele trzeba również wypełnić w przypadku planowanej oczyszczalni ścieków.

Ilość ścieków oczyszczonych w roku poprzednim [m³/rok]: 6 540 301

Przewidywane średnie obciążenie oczyszczalni po zrealizowaniu planowanego zakresu sieci kanalizacji sanitarnej [m³/d]: 17 965,5

Przewidywana ilość ścieków oczyszczanych w roku po zrealizowaniu planowanego zakresu sieci kanalizacji sanitarnej [m³/rok]: 6 557 404,7

Wartości wskaźników zanieczyszczeń ścieków surowych		
Wskaźnik	Wartość (średnioroczna z pomiarów)	Uwagi
1	2	3
BZT ₅ [mgO ₂ /l]	353
ChZT _{Cr} [mgO ₂ /l]	829
Zawiesina ogólna [mg/l]	450
Fosfor ogólny [mgP/l]	14
Azot ogólny [mgN/l]	91
Wartości wskaźników lub % redukcji zanieczyszczeń ścieków oczyszczonych ¹²		
Wskaźnik	Wartość lub % redukcji zgodnie z pozwoleniem wodnoprawnym	Wartość (średnioroczna z pomiarów)
1	2	3
BZT ₅ [mgO ₂ /l]	15	3
ChZT _{Cr} [mgO ₂ /l]	125	40
Zawiesina ogólna [mg/l]	35	3
Fosfor ogólny [mgP/l]	1	1
Azot ogólny [mgN/l]	10	10

Odbiornik ścieków oczyszczonych zgodnie z pozwoleniem wodnoprawnym:

Nazwa cieku: rzeka Gostynia

Kilometraż miejsca odprowadzania ścieków
oczyszczonych: 9+860.

Współrzędne geograficzne wylotu: długość 19.05032232, szerokość 50.09133787.

Typ oczyszczalni ścieków ¹³	
B - oczyszczalnia biologiczna spełniająca standardy odprowadzanych ścieków	
Non B - oczyszczalnia biologiczna niespełniająca standardów odprowadzanych ścieków	
PUB1 - oczyszczalnia biologiczna z podwyższonym usuwaniem związków azotu (N), fosforu (P) spełniająca standardy odprowadzanych ścieków dla aglomeracji ≥ 100 000 RLM	X

¹² Należy zwrócić uwagę, że % redukcji zanieczyszczeń dotyczy ładunku wprowadzanego na oczyszczalnię i ładunku odprowadzanego z oczyszczalni, nie zaś zawartości % zanieczyszczeń w jednostce objętościowej ścieków

¹³ Znakiem „X” zaznaczyć właściwą odpowiedź

non PUB1 - oczyszczalnia jw. niespełniająca standardów odprowadzanych ścieków w zakresie usuwania N i/lub P	
PUB2 - oczyszczalnia biologiczna z podwyższonym usuwaniem związków azotu (N), fosforu (P) spełniająca standardy odprowadzanych ścieków dla aglomeracji < 100 000 RLM	
non PUB2 - oczyszczalnia jw. niespełniająca standardów odprowadzanych ścieków w zakresie usuwania N i/lub P	

Podstawowe informacje na temat zamierzeń inwestycyjnych z zakresu budowy, rozbudowy lub modernizacji oczyszczalni:

Budowa Stacji Odwadniania Osadów , stacja pasteryzacji, stacja dmuchaw, zbiornik biogazu, rozbudowa magazynu paliw, adaptacja komór Inka na potrzeby zbiorników buforowych odpadów, dezodoryzacja obiektów , przebudowa warsztatów, stacja oczyszczania biogazu

6.2. Informacje dotyczące indywidualnych systemów oczyszczania ścieków obsługujących mieszkańców aglomeracji

Podstawowe informacje na temat istniejących na terenie aglomeracji indywidualnych systemów oczyszczania ścieków oraz zamierzeń inwestycyjnych w tym zakresie:

Ilość przydomowych oczyszczalni na terenie aglomeracji 37

Ilość bezodpływowych zbiorników na terenie aglomeracji 35

Ilość ścieków z przydomowych oczyszczalni i bezodpływowych zbiorników 31,6 m³/d

6.3. Informacje dotyczące końcowego punktu zrzutu (w przypadku braku oczyszczalni ścieków na terenie aglomeracji)

Nie dotyczy

Końcowy punkt zrzutu:	
Nazwa aglomeracji, do której będą odprowadzane ścieki:	Współrzędne geograficzne końcowego punktu zrzutu:
Nazwa oraz typ oczyszczalni ścieków, do której będą odprowadzane ścieki komunalne:	

6.4. Informacje o średniej dobowej ilości i jakości ścieków komunalnych powstających na terenie aglomeracji oraz ich składzie jakościowym.

Ilość ścieków komunalnych powstających na terenie aglomeracji [m ³ /d]: 17 949,5		
Wskaźnik	Wartość wskaźnika zanieczyszczeń	Uwagi
1	2	3
BZT ₅ [mgO ₂ /l]	349
ChZT _{Cr} [mgO ₂ /l]	802
Zawiesina ogólna [mg/l]	407
Fosfor ogólny [mgP/l]	14
Azot ogólny [mgN/l]	86

6.5. Informacje o ilości i składzie jakościowym ścieków przemysłowych odprowadzanych przez zakłady do systemu kanalizacji zbiorczej.

Wykaz zakładów przemysłowych oraz określenie charakteru zakładów usługowych podłączonych do systemu kanalizacji zbiorczej:
 Ponad połowa ścieków przemysłowych pochodzi z Kompanii Piwowarskiej S.A., kolejne zakłady dostarczające ścieki to Fiat Auto Poland S.A. Komagra S.A, Hilton Foods Ltd Sp.z oo Agora S.A., Efekt, PKM sp z o.o. Europainting Sp. z o. o., Pres Glas S.A. Sertop sp z o.o. oraz inne, system kanalizacyjny obsługuje zakłady usługowe sklepy w tym sklepy wielkopowierzchniowe Real, Tesco,

Ilość ścieków przemysłowych (powstających w zakładach przemysłowych i usługowych), odprowadzanych do kanalizacji [m³/d] ¹ **5956,7**

Wskaźnik	Wartość wskaźnika zanieczyszczeń	Ładunek zanieczyszczeń odprowadzany w ciągu doby [g/d]
1	2	3
BZT ₅ [mgO ₂ /l]	469,8	2 798 457,6
ChZT _{Cr} [mgO ₂ /l]	939,4	nie dotyczy
Zawiesina ogólna [mg/l]	495	nie dotyczy
Fosfor ogólny [mgP/l]	18	nie dotyczy
Azot ogólny [mgN/l]	78	nie dotyczy
.....		nie dotyczy

6.6. Informacje o zakładach, których podłączenie do systemu kanalizacji zbiorczej jest planowane.

Nie dotyczy

Wykaz zakładów przemysłowych oraz określenie charakteru zakładów usługowych planowanych do podłączenia do systemu kanalizacji zbiorczej:

Ilość ścieków przemysłowych odprowadzanych przez zakłady planowane do podłączenia do kanalizacji [m³/d]:

Wskaźnik	Wartość wskaźnika zanieczyszczeń	Ładunek zanieczyszczeń odprowadzany w ciągu doby przez zakłady planowane do podłączenia [g/d] ¹⁴
1	2	3
BZT ₅ [mgO ₂ /l]
ChZT _{Cr} [mgO ₂ /l]	nie dotyczy
Zawiesina ogólna [mg/l]	nie dotyczy
Fosfor ogólny [mgP/l]	nie dotyczy
Azot ogólny [mgN/l]	nie dotyczy

¹⁴ Podać wyłącznie dla BZT₅.

.....	nie dotyczy
6.7. Uzasadnienie określonej dla aglomeracji równoważnej liczby mieszkańców.		
Wyszczególnienie:		RLM
Liczba mieszkańców korzystających z istniejącej sieci kanalizacyjnej (pkt 5.1 Tab. 1 kol. 4)		123 811
Liczba mieszkańców planowanych do podłączenia do projektowanej sieci kanalizacyjnej (pkt 5.2.1 kol. 4 + pkt 5.2.2 kol. 4)		370
Liczba osób czasowo przebywających korzystających z sieci kanalizacyjnej (pkt 5.1 Tab. 1 kol. 5)		832
Liczba osób czasowo przebywających, planowanych do przyłączenia do sieci kanalizacyjnej,		0
Liczba osób czasowo przebywających planowanych do podłączenia do projektowanej sieci kanalizacyjnej (pkt 5.2.1 kol. 5 + pkt 5.2.2 kol. 5)		0
Równoważna Liczba Mieszkańców wynikająca z dobowego ładunku ścieków odprowadzanych przez zakłady przemysłowe i usługowe korzystające z istniejącej sieci kanalizacyjnej [kol. 3 pkt 6.5 / 60 g/d]		46 641
Równoważna Liczba Mieszkańców wynikająca z dobowego ładunku ścieków, który będzie odprowadzanych przez zakłady przemysłowe i usługowe planowane do podłączenia do sieci kanalizacyjnej [kol. 3 pkt 6.6 / 60 g/d]		0
Liczba mieszkańców oraz osób czasowo przebywających na terenie aglomeracji, korzystających z indywidualnych systemów oczyszczania ścieków komunalnych (przydomowe oczyszczalnie ścieków, zbiorniki bezodpływowe), nieplanowanych do podłączenia do sieci, określona na podstawie rejestrów prowadzonych przez gminę		224
Równoważna Liczba Mieszkańców RLM (suma)		171 878

7. Informacje o strefach ochronnych ujęć wody, występujących na obszarze aglomeracji, obejmujących tereny ochrony bezpośredniej i tereny ochrony pośredniej zawierające oznaczenie aktu prawa miejscowego lub decyzje ustanawiające te strefy oraz zakazy, nakazy i ograniczenia obowiązujące na tych terenach.

Na terenie aglomeracji zostały utworzone następujące strefy ochrony bezpośredniej i tereny ochrony pośredniej ujęć wody podziemnej:

Ujęcie wód podziemnych „SAD” obejmujące studnie SAD I, SAD II, SAD III – strefa ochrona została utworzona Rozporządzeniem nr 1/2003 Dyrektora Regionalnego Zarządu Gospodarki Wodnej w Gliwicach z dnia 8 kwietnia 2003 r.

Teren ochrony bezpośredniej należy ogrodzić, a jego granice przebiegające przez wody powierzchniowe oznaczyć za pomocą rozmieszczonych w widocznych miejscach stałych znaków stojących lub pływających; na ogrodzeniu oraz znakach należy umieścić tablice zawierające informacje o ujęciu wody i zakazie wstępu osób nieupoważnionych.

Granice terenu ochrony pośredniej ujęcia wody należy oznaczyć przez umieszczenie, w punktach przecięcia się granic ze szlakami komunikacyjnymi oraz w innych charakterystycznych punktach terenu, tablic zawierających informacje o ustanowieniu strefy.

Na terenie ochrony bezpośredniej wprowadza się następujące ograniczenia i nakazy:

1. zabrania się użytkowania gruntów do celów niezwiązanych z eksploatacją ujęcia wody;

2. wody opadowe należy odprowadzać w sposób uniemożliwiający przedostawanie się ich do urządzeń służących do poboru wody;
3. teren należy zagospodarować zielenią;
4. ścieki z urządzeń sanitarnych przeznaczonych do użytku osób zatrudnionych przy obsłudze urządzeń służących do poboru wody należy odprowadzać poza granicę terenu ochrony bezpośredniej;
5. należy ograniczyć do niezbędnych potrzeb przebywanie osób niezatrudnionych przy obsłudze urządzeń służących do poboru wody.

Na terenie ochrony pośredniej zabrania się:

1. wprowadzania ścieków do ziemi;
2. lokalizowania zakładów przemysłowych mogących pogorszyć stan środowiska gruntowo-wodnego oraz ferm chowu zwierząt;
3. lokalizowania magazynów produktów ropopochodnych oraz innych substancji chemicznych, a także rurociągów do ich transportów;
4. lokalizowania składowisk i wylewisk odpadów komunalnych lub przemysłowych;
5. lokalizowania nowych ujęć wody w zasięgu oddziaływania studni;
6. lokalizowania cmentarzy

Strefa ochrony pośredniej w części znajduje się na terenie aglomeracji.

Ujęcie wód podziemnych „Manderłówka” stanowią 3 studnie kopane. Strefa ochrona została utworzona Rozporządzeniem nr 3/2013 Dyrektora Regionalnego Zarządu Gospodarki Wodnej w Gliwicach z dnia 26 września 2013 r.

Na terenie ochrony bezpośredniej ujęcia wody obowiązują zakazy i nakazy wynikające z art. 53 ustawy Prawo wodne

Na terenie ochrony pośredniej zabrania się:

1) wprowadzania ścieków do wód lub do ziemi, z wyjątkiem:

- a) oczyszczonych wód opadowych i roztopowych,
 - b) wód opadowych i roztopowych, które mogą być wprowadzane do wód lub do ziemi bez oczyszczania;
- 2) mycia pojazdów mechanicznych poza myjniami usługowymi, prowadzącymi działalność na podstawie przepisów odrębnych;
 - 3) stosowania nawozów;
 - 4) stosowania środków ochrony roślin, które według zezwolenia na wprowadzenie środków ochrony roślin do obrotu są klasyfikowane jako niebezpieczne dla środowiska;
 - 5) lokalizowania nowych zakładów przemysłowych, mogących zawsze znacząco oddziaływać na środowisko oraz potencjalnie znacząco oddziaływać na środowisko określonych w Rozporządzeniu Rady Ministrów z dnia 9 listopada 2010 r. w sprawie przedsięwzięć mogących znacząco oddziaływać na środowisko;
 - 6) lokalizowania cmentarzy oraz grzebania zwłok zwierzęcych;
 - 7) lokalizowania magazynów produktów ropopochodnych oraz substancji szczególnie szkodliwych oraz rurociągów do ich transportu, z wyjątkiem:
 - a) naziemnych zbiorników przeznaczonych do magazynowania gazu płynnego,
 - b) magazynów butli z gazem płynnym;
 - 8) lokalizowania składowisk odpadów komunalnych, niebezpiecznych, innych niż niebezpieczne i obojętne oraz obojętnych;
 - 9) urządzania parkingów samochodowych lub zespołów parkingowych wraz z towarzyszącą im infrastrukturą o powierzchni użytkowej nie mniejszej niż 0,2 ha oraz pozostałych parkingów bez ujmowania wód opadowych i roztopowych w systemy kanalizacji deszczowej;
 - 10) wykonywania odwodnień budowlanych;
 - 11) lokalizowania nowych ujęć wody (nie dotyczy wykonywania studni awaryjnych lub zastępczych dla ujęcia Manderłówka).

Teren ochrony bezpośredniej ujęcia wody należy ogrodzić, a na ogrodzeniu umieścić tablice zawierające informacje o ujęciu wody i zakazie wstępu osób nieupoważnionych.

Granice terenu ochrony pośredniej ujęcia wody należy oznaczyć poprzez umieszczenie tablic zawierających informacje o ustanowieniu strefy.

Strefa ochrony pośredniej w przeważającej części znajduje się na terenie aglomeracji

Ujęcie wód podziemnych „Las” obejmujące studnie S-I, S-II, S-II bis, S-IV, S-VI – strefa ochrona została utworzona Rozporządzeniem nr 2/2013 Dyrektora Regionalnego Zarządu Gospodarki Wodnej w Gliwicach z dnia 27 sierpnia 2013 r. zamienionym Rozporządzeniem nr 2/2014 Dyrektora Regionalnego Zarządu Gospodarki Wodnej w Gliwicach z dnia 6 listopada 2014 r.

Na terenie ochrony bezpośredniej ujęcia wody obowiązują zakazy i nakazy wynikające z art. 53 ustawy

z dnia 18 lipca 2001 r. - Prawo wodne.

Na terenie ochrony pośredniej zabrania się:

1) wprowadzania ścieków do wód lub do ziemi, z wyjątkiem wód opadowych i roztopowych spełniających wymogi i warunki zgodnie z obowiązującymi przepisami;

2) rolniczego wykorzystania ścieków;

3) mycia pojazdów mechanicznych poza myjniami usługowymi, prowadzącymi działalność na podstawie przepisów odrębnych;

4) stosowania nawozów;

5) stosowania środków ochrony roślin, które według zezwolenia na wprowadzenie środków ochrony roślin do obrotu są klasyfikowane jako niebezpieczne dla środowiska;

6) lokalizowania nowych i rozbudowy istniejących zakładów przemysłowych, mogących zawsze znacząco oddziaływać na środowisko oraz potencjalnie znacząco oddziaływać na środowisko określonych w Rozporządzeniu Rady Ministrów z dnia 9 listopada 2010 r. w sprawie przedsięwzięć mogących znacząco oddziaływać na środowisko (Dz. U. z 2010 r. Nr 213, poz.1397 oraz z 2013 r. poz. 817);

7) lokalizowania ferm chowu lub hodowli zwierząt;

8) lokalizowania cmentarzy oraz grzebania zwłok zwierzęcych;

lokalizowania magazynów produktów ropopochodnych oraz substancji szczególnie szkodliwych oraz

rurociągów do ich transportu, z wyjątkiem:

a) naziemnych zbiorników przeznaczonych do magazynowania gazu płynnego,

b) magazynów butli z gazem płynnym;

10) lokalizowania składowisk odpadów komunalnych, niebezpiecznych, innych niż niebezpieczne i obojętne oraz obojętnych;

11) budowy autostrad, torów kolejowych, dróg krajowych, wojewódzkich i powiatowych;

12) wydobywania kopalin;

13) lokalizowania nowych ujęć wody (nie dotyczy wykonywania studni awaryjnych lub zastępczych dla ujęcia Las).";

Teren ochrony bezpośredniej ujęcia wody należy ogrodzić, a na ogrodzeniu umieścić tablice zawierające informacje o ujęciu wody i zakazie wstępu osób nieupoważnionych.

Granice terenu ochrony pośredniej ujęcia wody należy oznaczyć poprzez umieszczenie tablic zawierających informacje o ustanowieniu strefy.

Strefa ochrony pośredniej w części znajduje się na terenie aglomeracji.

8. Informacje o obszarach ochronnych zbiorników wód śródlądowych, występujących na obszarze aglomeracji, zawierające oznaczenie aktu prawa miejscowego ustanawiającego te obszary oraz zakazy, nakazy i ograniczenia obowiązujące na tych obszarach.

Nie dotyczy

9. Informacje o formach ochrony przyrody, występujących na obszarze aglomeracji, zawierające nazwę formy ochrony przyrody oraz wskazanie aktu prawnego uznającego określony obszar za formę ochrony przyrody.

Pomniki przyrody

Lipa szerokolistna (*Tilia platyphyllos*) wiek ok. 300 lat oraz Lipa drobnolistna (*Tilia cordata*) wiek ok. 300 lat przy ul. Nad Jeziorem utworzone decyzją PWRN OP-b/35/63 z dnia 30.08.1963 r.

Użytki ekologiczne

Użytek ekologiczny „Paprocany” o powierzchni 19 ha ustanowiony Rozporządzeniem nr 7/03 Wojewody Śląskiego z dnia 17 czerwca 2003 r. Użytek ekologiczny w całości znajduje się poza terenem aglomeracji

10. Poprawność wykonania części graficznej.

Lp.	Wyszczególnienie	Nie ¹⁵	Tak ¹²	Nie dotyczy ¹²
1	2	3	4	5
1	Część graficzna została wykonana na mapie topograficznej w skali 1: 10 000, a w przypadku jej braku - w skali 1:25 000.		X	
2	Oznaczono granice obszaru proponowanej aglomeracji (obszar objęty i przewidziany do objęcia zasięgiem systemu kanalizacji zbiorczej).		X	
3	Oznaczono znajdujące się na terenie aglomeracji oczyszczalnie ścieków komunalnych, do których odprowadzane są (bądź odprowadzane będą) ścieki komunalne.		X	
4	Oznaczono granice administracyjne gminy / gmin zgodne z danymi z państwowego rejestru granic.		X	
5	Oznaczono granice stref ochronnych ujęć wody obejmujących tereny ochrony bezpośredniej i tereny ochrony pośredniej.		X	
6	Oznaczono granice obszarów ochronnych zbiorników wód śródlądowych.			X
7	Oznaczono granice terenów objętych formami ochrony przyrody w rozumieniu ustawy z dnia 16 kwietnia 2004 r. o ochronie przyrody lub obszarów mających znaczenie dla Wspólnoty, znajdującego się na liście, o której mowa w art. 27 ust. 1 tej ustawy.		X	
8	Określono skalę planu w formie liczbowej i liniowej.		X	
9	Część graficzna została podpisana przez osobę upoważnioną do reprezentowania gminy (gminy wiodącej).		X	

Zaznaczenie jednej odpowiedzi „NIE” świadczy o niewłaściwym wykonaniu załącznika graficznego do wniosku o wyznaczenie obszaru i granic aglomeracji. Tak wykonany

¹⁵ Znakiem „X” zaznaczyć właściwą odpowiedź.

dokument – mapa nie może być podstawą do pozytywnego rozpatrzenia wniosku. Załącznik graficzny wymaga poprawienia. Odpowiedzi „NIE DOTYCZY” mogą wystąpić jedynie w wierszach Nr 5, 6 i 7.

Podpisy osoby upoważnionej do reprezentowania Wnioskodawcy

<p>(data, imię i nazwisko /pieczęć imienna/ podpis)</p>	<p>(pieczęć Wnioskodawcy)</p>
---------------------------------------------------------	-------------------------------

AGLOMERACJA TYCHY

Legenda

- granicz miast Tychy i Bieruń
- obszar i granice aglomeracji
- oczyszczalnia ścieków Urbanowice
- strefa ochrony bezpośredniej ujęć wody
- strefa ochrony pośredniej ujęć wody
- pomniki przyrody
- użytki ekologiczne

Skala 1:10000

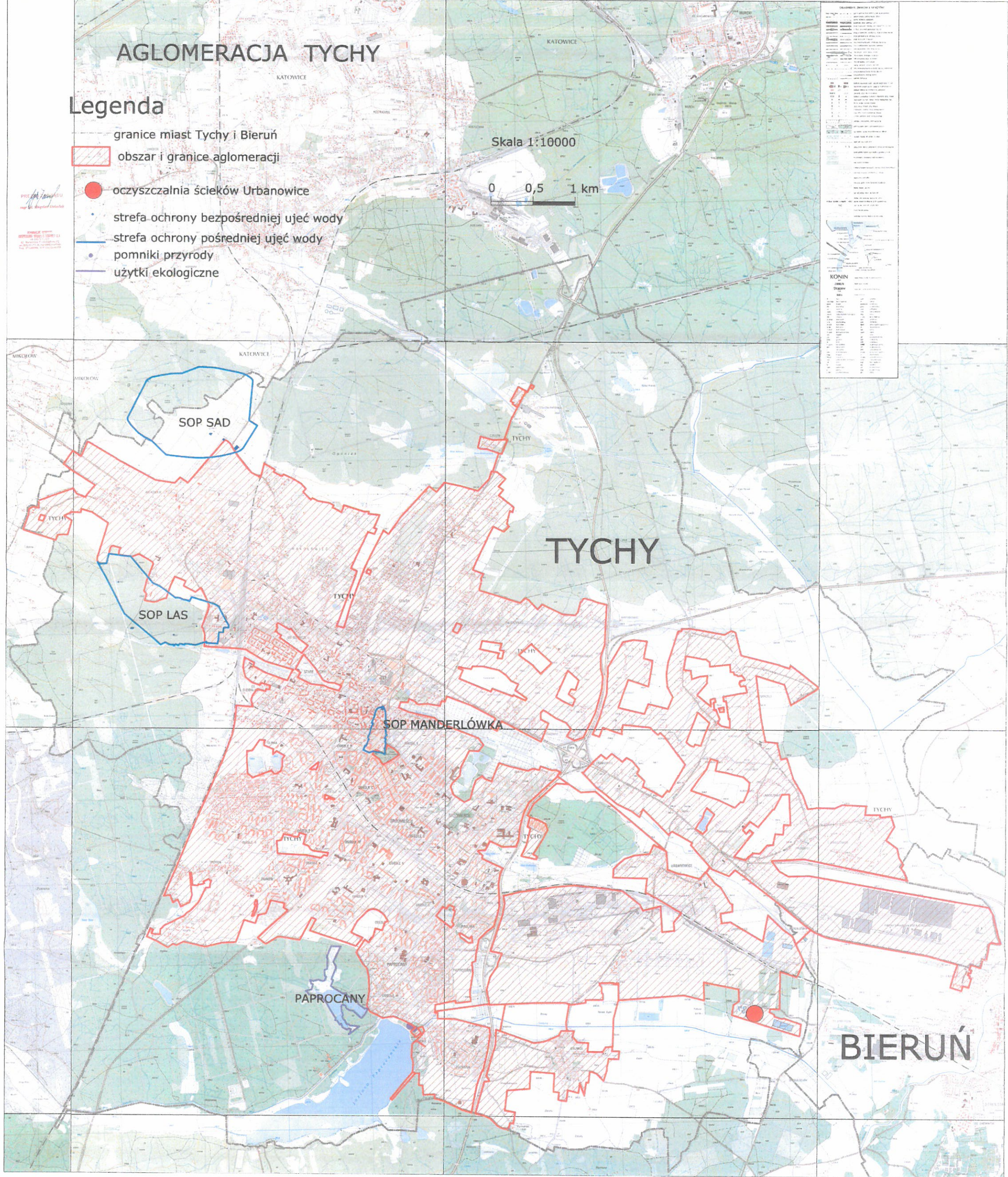
0 0,5 1 km

SYMBOLIKA GRAFICZNA I KODY

KOD	OPIS
1	granice województwa
2	granice powiatu
3	granice gminy
4	granice miasta
5	granice wsi
6	granice osady
7	granice przysiółka
8	granice miejscowości
9	granice strefy ochrony ujęć wody
10	granice pomnika przyrody
11	granice użytku ekologicznego
12	granice obszaru i granice aglomeracji
13	granice miasta Tychy
14	granice miasta Bieruń
15	strefa ochrony bezpośredniej ujęć wody
16	strefa ochrony pośredniej ujęć wody
17	użytki ekologiczne
18	pomniki przyrody
19	oczyszczalnia ścieków Urbanowice

KODY

KOD	OPIS
1	1:100000
2	1:50000
3	1:25000
4	1:10000
5	1:5000
6	1:2500
7	1:1000



Uzasadnienie

(Uchwała Nr XXII/...../16)

W celu wypełnienia zobowiązań Rzeczypospolitej Polskiej, przyjętych w Traktacie Akcesyjnym Polski do Unii Europejskiej, w zakresie dotyczącym dyrektywy 91/271/EWG w sprawie oczyszczania ścieków komunalnych, został sporządzony przez Ministerstwo Środowiska, a następnie zatwierdzony przez Rząd Rzeczypospolitej Polskiej w dniu 16 grudnia 2003 r., Krajowy Program Oczyszczania Ścieków Komunalnych (KPOŚK), który określa plan inwestycyjny w dziedzinie gospodarki wodno-ściekowej, jaki musi zostać zrealizowany przez Polskę, aby osiągnąć wymagane efekty ekologiczne. Program zawiera wykaz aglomeracji oraz niezbędnych przedsięwzięć w zakresie budowy, rozbudowy lub modernizacji zbiorczych sieci kanalizacyjnych oraz oczyszczalni ścieków komunalnych, także terminy ich realizacji dla wywiązania się z zobowiązań wobec Unii Europejskiej.

Zgodnie z art. 43 ust. 2a i 2b ustawy z dnia 18 lipca 2001 r. Prawo wodne (Dz.U. z 2015 r., poz. 469 z późn. zm.) Sejmik Województwa wyznacza aglomerację w drodze uchwały, po uzgodnieniu z właściwym dyrektorem regionalnego zarządu gospodarki wodnej i właściwym regionalnym dyrektorem ochrony środowiska oraz po zasięgnięciu opinii zainteresowanych gmin.

Na podstawie §4 ust.4 rozporządzenia Ministra Środowiska z dnia 22 lipca 2014 r. w sprawie sposobu wyznaczania obszaru i granica aglomeracji (Dz.U. z 2014 r., poz. 995), Marszałek Województwa Śląskiego zweryfikował Propozycję Planu Aglomeracji Tychy. W skład Aglomeracji Tychy wchodzi Gmina Tychy oraz część Gminy Bieruń. Gminą wiodącą w Aglomeracji Tychy jest Gmina Tychy.

W piśmie o znaku OS-WS.7320.00093.2014 OS-WS.KW-00435/16 z dnia 27 maja 2016 r. Marszałek Województwa Śląskiego poinformował Prezydenta Miasta Tychy o weryfikacji ww. dokumentu oraz jego uzgodnieniu przez Dyrektora Regionalnego Zarządu Gospodarki Wodnej w Gliwicach i Regionalnego Dyrektora Ochrony Środowiska w Katowicach, jednocześnie występując o zaopiniowanie w formie uchwały Rady Miasta Tychy treści zweryfikowanej „Propozycji Planu Aglomeracji Tychy”.

Opracował: (data i podpis pracownika)
Zatwierdził pod względem merytorycznym: (data, podpis i pieczętka Kierownika)
Sprawdził pod względem prawnym: (data, podpis i pieczętka Radcy prawnego)
Zatwierdził: (data, podpis i pieczętka resortowego Zastępcy Prezydenta / Skarbnika Miasta / Sekretarza Miasta)
Kieruję do Przewodniczącego Rady Miasta Tychy celem przedłożenia pod obrady (data, podpis i pieczętka Prezydenta)

Numer nadany przez DUR: DUR.0006.
Projekt uchwały kieruję na: (data, podpis i pieczętka Przewodniczącego Rady Miasta)
Odpowiedzialny pracownik (podmiot) za realizację uchwały: IKO
Rozdzielnik: 1) IKO 2) DUR 3) Wojewoda Śląski 4) Regionalna Izba Obrachunkowa w Katowicach