



**OBŚLUGA ŚRODOWISKOWA DORADZTWO PRAWNE**

**Obsługa:**

- na etapie projektowania / budowy (analizy możliwości wykonania inwestycji; przygotowanie wniosków do uzyskania decyzji administracyjnych; nadzór przyrodniczy w czasie budowy),
- na etapie użytkowania / eksploatacji (całość zagadnień związanych z ochroną środowiska)

**Dokumentacja:**

- Karta informacyjna przedsięwzięcia
- Raport o oddziaływaniu na środowisko
- Ekofizjografia
- Prognoza oddziaływania na środowisko
- Przegląd ekologiczny
- Analiza porealizacyjna
- Operat wodnoprawny
- Inwentaryzacja zieleni
- Program Ochrony Środowiska
- Ekspertyzy, opinie

**Wnioski:**

- o wydanie decyzji o środowiskowych uwarunkowaniach
- o wydanie decyzji o warunkach zabudowy i zagospodarowania terenu
- o wydanie pozwoleń (wprowadzanie zanieczyszczeń do powietrza, wytwarzanie odpadów, przetwarzanie odpadów, odprowadzanie ścieków)
- o wydanie pozwolenia zintegrowanego

**Naliczanie opłaty:**

- za korzystanie ze środowiska produktowej

**Sprawozdania:**

- do Urzędu Marszałkowskiego do NFOŚiGW
- do KOBIZE

**Szkolenia**

|                     |   |
|---------------------|---|
| Tytuł dokumentacji: | <b>Uzupełnienie do prognozy oddziaływania na środowisko do projektu miejscowego planu zagospodarowania przestrzennego dla obszaru Parku Suble w Tychach</b> |
|---------------------|---|

|                |  |
|----------------|--|
| Zleceniodawca: | <b>Gmina Miasta Tychy<br/>Al. Niepodległości 49<br/>43-100 Tychy</b> |
|----------------|--|

|  |   |
|--|---|
| Autorzy:   | mgr Aleksandra Papin <i>Aleksandra Papin</i><br>(prowadzący)  |
|  | mgr Daria Drobek <i>Daria Drobek</i><br>(współautor)  |
|  | mgr Magdalena Perdyła <i>Magdalena Perdyła</i><br>(współautor)  |
|  | mgr inż. Ewa Michalska <i>Ewa Michalska</i><br>(współautor)   |
|  | mgr inż. Kajetan Kalus <i>Kajetan Kalus</i><br>(współautor)   |
| mgr Joanna Karda <i>Joanna Karda</i><br>(współautor i nadzorujący) | Biegły nr 0559 z listy MOSZNIŁ<br>zakresie sporządzania prognoz skutków<br>wpływu ustalen planu zagospodarowania<br>przestrzennego na środowisko<br><i>Joanna Karda</i><br>mgr Joanna Karda<br>43-100 Tychy, ul. Targiela 105<br>tel: (032) 227 03 46 |

|                 |                   |             |   |
|-----------------|-------------------|-------------|---|
| Data wykonania: | kwiecień 2015 rok | Egzemplarz: | 1 |
|-----------------|-------------------|-------------|---|

|                                 |                         |
|---------------------------------|-------------------------|
| Podstawa wykonania dokumentacji | Umowa Nr GWP.272.1.2015 |
|---------------------------------|-------------------------|

W E  
Pracownia  
40-020 Katowice, ul. Przemysłowa 10  
tel (0-32) 785 91 85

**Siedziba:**

43-100 Tychy  
ul. Targiela 105  
NIP 646-26-02-021  
Regon 278089289  
BNP Paribas Fortis S.A. o/Bielsko-Biała nr rachunku: 60 1600 1299 0002 3505 3593 3001

**Pracownia:**

40-020 Katowice  
ul. Przemysłowa 10  
tel. (32) 785 91 84  
tel./fax (32) 785 91 85  
e-mail: werona@werona.com.pl  
Internet: www.werona.com.pl

## Spis treści:

|  | strona:   |
|--|-----------|
| <b>1 Wstęp.....</b>  | <b>3</b>  |
| 1.1 Przedmiot opracowania.....   | 3         |
| 1.2 Zawartość i główne cele projektowanego dokumentu (mpzp).....   | 3         |
| 1.3 Powiązania projektowanego dokumentu (mpzp) z innymi dokumentami.....   | 6         |
| 1.4 Metody zastosowane przy sporządzaniu prognozy.....   | 8         |
| 1.5 Propozycje dotyczące przewidywanych metod analizy skutków realizacji postanowień projektowanego dokumentu (mpzp) oraz częstotliwości jej przeprowadzania.....  | 9         |
| 1.6 Możliwe transgraniczne oddziaływanie na środowisko.....  | 10        |
| <b>2 Określenie, analiza i ocena stanu środowiska.....</b>   | <b>11</b> |
| 2.1 Istniejący stan środowiska, w tym stan środowiska na obszarach objętych przewidywanym znaczącym oddziaływaniem wynikającym z realizacji tzw. „psiego parku”.....   | 11        |
| 2.1.1 Lokalizacja terenu opracowania.....  | 11        |
| 2.1.2 Morfologia, rzeźba terenu i krajobraz.....   | 14        |
| 2.1.3 Budowa geologiczna i surowce mineralne.....  | 15        |
| 2.1.4 Warunki hydrogeologiczne.....  | 15        |
| 2.1.5 Hydrografia i zagrożenie powodziowe.....   | 16        |
| 2.1.6 Gleby i zagospodarowanie powierzchni ziemi.....  | 17        |
| 2.1.7 Powietrze atmosferyczne.....   | 18        |
| 2.1.8 Klimat akustyczny.....   | 18        |
| 2.1.9 Środowisko biologiczne.....  | 19        |
| 2.1.10 Środowisko kulturowe – zabytki.....   | 23        |
| 2.2 Stan środowiska na obszarach objętych przewidywanym znaczącym oddziaływaniem.....  | 24        |
| 2.3 Potencjalne zmiany stanu środowiska w przypadku braku realizacji ustaleń projektowanego dokumentu (mpzp).....  | 24        |
| 2.4 Istniejące problemy ochrony środowiska istotne z punktu widzenia realizacji projektowanego dokumentu (mpzp), w szczególności dotyczące obszarów podlegających ochronie na podstawie ustawy z dnia 16 kwietnia 2004 roku o ochronie przyrody.....   | 24        |
| 2.5 Cele ochrony środowiska ustanowione na szczeblu międzynarodowym, wspólnotowym i krajowym, istotne z punktu widzenia projektowanego dokumentu (mpzp), oraz sposoby, w jakich te cele i inne problemy środowiska zostały uwzględnione podczas opracowania dokumentu.....                     | 31        |
| <b>3 Przewidywane oddziaływania projektowanego dokumentu (mpzp) na środowisko - analiza oddziaływania tzw. „Psiego Parku” na poszczególne komponenty środowiska.....</b>   | <b>33</b> |
| 3.1. Oddziaływanie na poszczególne elementy środowiska.....  | 33        |
| 3.1.1 Zależności między elementami środowiska i między oddziaływaniami na te elementy - wzajemne powiązania dotyczące „realizacji „psiego parku na obecne środowisko przyrodnicze.....   | 44        |
| 3.2. Oddziaływania bezpośrednie, pośrednie, wtórne, skumulowane, krótkoterminowe, średnioterminowe i długoterminowe, stałe i chwilowe oraz pozytywne i negatywne.....  | 48        |
| 3.3. Oddziaływanie na cele i przedmiot ochrony obszarów NATURA 2000 oraz integralność tych obszarów.....   | 50        |
| <b>4 Przedstawienie rozwiązań mających na celu zminimalizowanie wpływu na środowisko.....</b>  | <b>51</b> |
| 4.1 Rozwiązania mające na celu zapobieganie, ograniczenie lub kompensację przyrodniczą negatywnych oddziaływań na środowisko, mogących być rezultatem realizacji projektowanego dokumentu, w szczególności na cele i przedmiot ochrony obszaru NATURA 2000 oraz integralność tego obszaru..... | 51        |
| 4.2 Przedstawienie rozwiązań alternatywnych do rozwiązań zawartych w projektowanym dokumencie.....   | 53        |
| <b>5 Streszczenie sporządzone w języku niespecjalistycznym.....</b>  | <b>54</b> |

### **Spis tabel:**

|  | strona: |
|--|---------|
| Tabela 1 Wyniki wstępnej oceny stanu wód badanych w latach 2011 ÷ 2013 .....   | 17      |
| Tabela 2 Ocena wpływu zapisów projektu mpzp dotyczących realizacji „psiego parku” na poszczególne elementy środowiska .....                                  | 45      |
| Tabela 3 Zbiorcze zestawienie wpływu ustaleń projektu mpzp dotyczących „psiego parku” na lokalne środowisko przyrodnicze i społeczne .....                   | 46      |
| Tabela 4 Ocena szacunkowa potencjalnych negatywnych oddziaływań na środowisko zapisów projektu miejscowego planu dotyczących realizacji „psiego parku” ..... | 48      |

### **Spis rysunków:**

|  | strona: |
|--|---------|
| Rysunek 1 Lokalizacja terenu opracowania na tle ustaleń studium uwarunkowań i kierunków zagospodarowania przestrzennego (2013).....  | 7       |
| Rysunek 2 Lokalizacja terenu opracowania na tle mapy uwarunkowań ekofizjograficznych – opracowanie ekofizjograficzne – 2010 rok..... | 8       |
| Rysunek 3 Obecne zagospodarowanie obszaru Parku Suble na tle ortofotomapy .....  | 12      |
| Rysunek 4 Położenie obszaru opracowania na tle mapy akustycznej miasta – klimat akustyczny terenu opracowania .....                  | 19      |
| Rysunek 5 Położenie Parku Suble na tle wyznaczonych korytarzy ekologicznych.....   | 28      |



## 1 WSTĘP

### 1.1 Przedmiot opracowania

Przedmiotem niniejszego opracowania jest analiza prognozowanych oddziaływań na środowisko realizacji ustaleń dotyczących projektu miejscowego planu zagospodarowania przestrzennego dla obszaru Parku Suble w Tychach oraz aktualnie obowiązujących przepisów prawnych w odniesieniu do planowanej na terenie parku realizacji tzw. „psiego parku”.

Obszar objęty projektem mpzp obejmuje fragment miasta Tychy o powierzchni około **13,3 ha**, położony na południe od ulicy Żwakowskiej w dzielnicy Glinka - istniejący teren zieleni urządzonej, parkowej wraz z dwoma zbiornikami wodnymi.

Niniejsza prognoza oddziaływania na środowisko została sporządzona, jako uzupełnienie do prognozy oddziaływania na środowisko do projektu miejscowego planu dla Parku Suble sporządzonego na podstawie uchwały Nr XLIII/884/14 z dnia 26 czerwca 2014 roku w odniesieniu do realizacji tzw. „psiego parku” w granicach terenu **ZP3**, w związku z czym w niniejszym uzupełnieniu prognozy przyjęto, że wcześniejsze analizy środowiskowe przeprowadzone dla pozostałych terenów Parku Suble analizowane w prognozie oddziaływania na środowisko na podstawie uchwały Nr XLIII/884/14 z dnia 26 czerwca 2014 roku są nadal aktualne.

W niniejszej dokumentacji - uzupełnieniu prognozy - analizy środowiskowe odnoszą się przede wszystkim do oddziaływania wynikającego z realizacji tzw. „psiego parku” w granicach **ZP3** na poszczególne komponenty środowiska - min. florę, faunę, jakość wód, gleby oraz zdrowie ludzi, w tym również kwestie sanitarno-epidemiologiczne.

Niniejsza dokumentacja uwzględnia wnioski mieszkańców miasta - zwłaszcza protestów osoby fizycznej dotyczących realizacji „psiego parku” oraz analiz przyrodniczych sporządzonych przez przyrodnika, odnosi się ponadto do obecnego stanu środowiska, istniejącego użytkowania i zagospodarowania terenu.

### 1.2 Zawartość i główne cele projektowanego dokumentu (mpzp)

Celem projektowanego dokumentu, czyli miejscowego planu zagospodarowania przestrzennego jest ustalenie przeznaczenia terenu, sposobu zagospodarowania i warunków zabudowy terenu. Możliwą i dopuszczalną zawartość projektowanego dokumentu określa szczegółowo ustawa z dnia 27 marca 2003 roku o planowaniu i zagospodarowaniu przestrzennym (tekst jednolity w Dz. U. z 2012 roku Nr 110, poz. 647 z późniejszymi zmianami).

Projekt mpzp wyznacza następujące tereny o różnym przeznaczeniu lub różnych zasadach zagospodarowania:

- 1) **MU** – teren zabudowy mieszkaniowo-usługowej;
- 2) **ZP1 – ZP4** – tereny zieleni urządzonej;
- 3) **WS1 – WS2** – tereny wód powierzchniowych śródlądowych;
- 4) **KDZ** – teren drogi publicznej - droga klasy zbiorczej.

Projekt mpzp zawiera szczegółowe ustalenia dotyczące:

- przeznaczenia, parametrów, wskaźników kształtowania zabudowy i zagospodarowania terenów oraz zasady ochrony i kształtowania ładu przestrzennego oraz wymagania wynikające z potrzeb kształtowania przestrzeni publicznych (rozdział 2);
- zasad modernizacji, rozbudowy i budowy systemów komunikacji (rozdział 3);
- zasad modernizacji, rozbudowy i budowy systemów infrastruktury technicznej (rozdział 4);
- zasad ochrony środowiska, przyrody i krajobrazu kulturowego (rozdział 5);



- szczegółowych zasad i warunki scalania i podziału nieruchomości objętych planem (rozdział 6);
- stawek procentowych, na podstawie których ustala się opłatę z tytułu wzrostu nieruchomości w związku z uchwaleniem planu (rozdział 7).

Ponadto na rysunku planu przedstawiono oznaczenia strefy **(zi)** – lokalizacji zieleni izolacyjnej.

Najistotniejsze elementy projektu mpzp w odniesieniu do środowiska to:

**Teren MU:**

- przeznaczenie: zabudowa mieszkaniowo-usługowa z wykluczeniem gospodarki odpadami, w tym punktów skupu złomu, handlu hurtowego, magazynów, składów, myjni samochodów, salonów sprzedaży pojazdów, stacji naprawy lub diagnostyki pojazdów, urządzeń transportowych lub ich części, stacji paliw;
- dopuszczenie lokalizacji zabudowy mieszkaniowej jednorodzinnej;
- udział procentowy powierzchni biologicznie czynnej w odniesieniu do powierzchni działki budowlanej – minimum 40%;
- wysokość zabudowy: maksymalnie 15 m, w tym wysokość budynków maksymalnie 10 m;
- nakaz magazynowania lub gromadzenia towarów, materiałów lub surowców w budynkach;
- dopuszczenie stosowania dla elewacji budynków w zakresie materiałów wyłącznie – tynku, ceramiki, deski elewacyjnej, betonu elewacyjnego, szkła;
- zakaz lokalizacji od strony dróg publicznych ogrodzeń wykonanych z prefabrykowanych przęseł betonowych lub blachy;
- zakaz lokalizacji tablic i urządzeń reklamowych za wyjątkiem szyldów na elewacjach budynków zlokalizowanych w pasie o wysokości 4 m od poziomu terenu i o powierzchni nie większej niż 2 m<sup>2</sup>.

**Tereny ZP1 – ZP2:**

- przeznaczenie terenu: zieleni urządzona;
- wielkość powierzchni zabudowy w stosunku do powierzchni działki budowlanej: maks. 5 %;
- udział procentowy powierzchni biologicznie czynnej w odniesieniu do powierzchni działki budowlanej – minimum 80%;
- wysokość zabudowy – maksymalnie 5m;
- w strefach **(zi)** nakaz lokalizacji zieleni izolacyjnej, w tym zieleni zimozielonej;
- dopuszczenie lokalizacji obiektów tymczasowych, wyłącznie dla obsługi czasowych imprez okolicznościowych;
- wymagania w zakresie kształtowania przestrzeni publicznej: zakaz lokalizacji tablic i urządzeń reklamowych, zakaz lokalizacji ogrodzeń innych niż ażurowe, wykonanych z prefabrykowanych przęseł betonowych lub blachy, o wysokości większej niż 1,2 m.

**Teren ZP3:**

- przeznaczenie: zieleni urządzona;
- dopuszczenie lokalizacji: wiat, toalet publicznych - w tym kontenerowych oraz obiektów i urządzeń rekreacji - w tym psiego parku;
- wielkość powierzchni zabudowy w stosunku do powierzchni działki budowlanej: maks. 15 %;
- udział powierzchni biologicznie czynnej w odniesieniu do powierzchni działki budowlanej: min. 60 %;

- wysokość zabudowy – maks. 5 m;
- wymagania w zakresie kształtowania przestrzeni publicznej: zakaz lokalizacji tablic i urządzeń reklamowych, zakaz lokalizacji ogrodzeń wykonanych z prefabrykowanych przęseł betonowych lub blachy.

#### **Teren ZP4:**

- przeznaczenie: zieleń urządzonej;
- dopuszczenie lokalizacji: wiat, toalet publicznych - w tym kontenerowych oraz parkingów terenowych;
- wielkość powierzchni zabudowy w stosunku do powierzchni działki budowlanej: maks. 15 %;
- udział powierzchni biologicznie czynnej w odniesieniu do powierzchni działki budowlanej: min. 50 %;
- wysokość zabudowy – maks. 5 m;
- wymagania w zakresie kształtowania przestrzeni publicznej: zakaz lokalizacji tablic i urządzeń reklamowych, zakaz lokalizacji ogrodzeń.

#### **Tereny WS1 – WS2:**

- przeznaczenie terenu: wody powierzchniowe śródlądowe – stawy;
- nakaz zachowania naturalnego ukształtowania linii brzegowej;
- dopuszczenie prowadzenia gospodarki rybackiej opartej na naturalnej wydajności;
- zakaz zabudowy za wyjątkiem dopuszczenia lokalizacji obiektów budowlanych inżynierii wodnej, w tym pomostów, kładek pieszych oraz obiektów związanych z gospodarką rybacką.

#### **Teren KDZ:**

- przeznaczenie terenu: droga publiczna klasy zbiorczej;
- dopuszczenie lokalizacji miejsc postojowych;
- zakaz lokalizacji tablic i urządzeń reklamowych.

#### Systemy infrastruktury komunikacyjnej:

- ustalono nakaz zapewnienie miejsc parkingowych dla samochodów przy zachowaniu minimalnych wskaźników określonych w mpzp oraz zapewnienie miejsc postojowych dla rowerów;
- ustalono sposoby realizacji parkingów, jako parkingów terenowych oraz garaży, jako wolnostojących, podziemnych, wbudowanych w budynki.

#### Systemy infrastruktury technicznej:

- w zakresie bezprzewodowej łączności dopuszczenie wyłącznie urządzeń technicznych, z zakazem lokalizacji wolnostojących masztów antenowych;
- zaopatrzenie w wodę z sieci wodociągowej – dostawy z sieci wodociągowej;
- nakaz odprowadzenia ścieków komunalnych do sieci kanalizacji sanitarnej i do oczyszczalni ścieków w Urbanowicach;
- odprowadzenie wód opadowych i roztopowych – dopuszczono odprowadzanie do sieci kanalizacji deszczowej lub zagospodarowanie w granicach działek budowlanych, w tym odprowadzanie do terenów wód powierzchniowych śródlądowych;
- zaopatrzenie w ciepło – dopuszczono dostawy ze zdalaczynnej sieci ciepłowniczej zlokalizowanej poza obszarem planu, z urządzeń zapewniających dostawy ciepła w kogeneracji o efektywności energetycznej urządzeń minimum 80%, oraz z odnawialnych źródeł energii;
- zaopatrzenie w gaz z sieci gazowej;



- zaopatrzenie w energię elektryczną z sieci elektroenergetycznej, dopuszczono dostawy z odnawialnych źródeł energii, oraz z urządzeń zapewniających dostawy energii elektrycznej w kogeneracji;
- telekomunikacja z sieci telekomunikacyjnej, w tym sieci bezprzewodowej;
- gospodarka odpadami komunalnymi zgodnie z obowiązującymi regulacjami prawnymi, w tym zgodnie z regulaminem utrzymania czystości i porządku, jaki obowiązuje na terenie miasta Tychy,

Zasady ochrony środowiska, przyrody i krajobrazu kulturowego:

- nakaz uwzględnienia ustaleń planu w zakresie minimalnych powierzchni biologicznie czynnych, zasad dotyczących infrastruktury technicznej w zakresie: odprowadzania ścieków, odprowadzenia wód opadowych lub roztopowych, zaopatrzenia w ciepło oraz gospodarki odpadami,
- nakaz zachowania szuwarów w linii brzegowej stawów w ilości:
  - a) min. 80 % na terenie o symbolu **WS1**,
  - b) min. 50% na terenie o symbolu **WS2**;
- nakaz stosowania urządzeń oczyszczających wody opadowe przed ich wprowadzeniem do odbiorników oznaczonych symbolami **WS1** i **WS2**;

Ochrona akustyczna terenu

- **MU** – jak dla terenów mieszkaniowo-usługowych.

Jedyną zmianą wprowadzoną do analizowanego projektu mpzp w porównaniu do wcześniejszego projektu sporządzonego na podstawie Uchwały Nr XLIII/884/14 z dnia 26 czerwca 2014 roku jest dopuszczenie możliwości realizacji tzw. „psiego parku” na części terenu **ZP3**, w związku z czym wszystkie poniższe analizy środowiskowe odnoszą się do możliwego wpływu realizacji tego przedsięwzięcia na poszczególne komponenty środowiska przyrodniczego i społecznego. Jednocześnie przyjęto, że wcześniejsze analizy środowiskowe w odniesieniu do pozostałych zapisów projektu mpzp odnoszących się do zagospodarowania obszaru Parku Suble, zawarte w prognozie oddziaływania na środowisko sporządzonej dla projektu mpzp porządzonego na podstawie uchwały Nr XLIII/884/14 z dnia 26 czerwca 2014 roku są obowiązujące.

Jako **psi park** analizowany projekt mpzp przyjmuje, że będzie to ogrodzony obszar parku z obiektami małej architektury lub urządzeniami sportowo-zabawowymi służącymi rekreacji ruchowej psów, a w szczególności kładka, tunel sztywny, stacjonatka, a także obiekty budowlane zapewniające możliwość użytkowania psiego parku zgodnie z jego przeznaczeniem, jak wodopoje dla psów, pola piaskowe, kosze.

Analizowany projekt mpzp dopuszcza możliwość realizacji tzw. „psiego parku” jedynie w granicach terenu **ZP3** zajmującego powierzchnię 3612 m<sup>2</sup>, co stanowi ok. **2,7%** powierzchni całego Parku Suble.

### **1.3 Powiązania projektowanego dokumentu (mpzp) z innymi dokumentami**

Zapisy projektu miejscowego planu nie są w sprzeczności z ustaleniami zawartymi w **Studium uwarunkowań i kierunków zagospodarowania przestrzennego miasta Tychy**.

Analizowany projekt mpzp jest zgodny z ustaleniami obejmującymi cele generalne studium (2002), w tym: „*utrzymanie i podniesienie jakości i atrakcyjności przestrzeni miejskiej*” (projekt mpzp utrzymuje zachowanie terenów wód powierzchniowych (**WS**) w kompozycji z terenami rekreacyjnymi (**ZP**) z możliwością zajęcia części terenu pod zabudowę (**MU**) w na-



wiązaniu do otoczenia (osiedla mieszkaniowe poza projektem planu), czy „utrzymanie i zwiększenie atrakcyjności miasta w stosunku do otoczenia” (projekt mpzp pozwala na stworzenie atrakcyjnych warunków zamieszkania w otoczeniu terenów rekreacyjno – wypoczynkowych a realizacja tzw. „psiego parku” podniesie walory użytkowe terenu, który obecnie takich nie posiada). Zapisy mpzp są zgodne z ustaleniami studium, gdzie na rysunku studium wyznaczono tereny wód powierzchniowych, tereny zieleni urządzonej, tereny zabudowy jednorodzinnej wraz z usługami stopnia podstawowego.

Zapisy projektu planu są zgodne również z ustaleniami studium z 2013r., które wyznacza rejon mpzp jako tereny zieleni **ZU**, tereny wód **W** oraz w niewielkiej części jako tereny zabudowane **MU**.

Zgodnie z zapisami Studium, teren Parku Suble znajduje się w granicach jednostki strukturalnej VI - Żwaków, dla którego studium wyznacza następujące kierunki polityki przestrzennej, istotne z punktu widzenia analizowanych zapisów projektu mpzp dla obszaru Parku Suble:

- kontynuacja rozwoju funkcji mieszkaniowej, w powiązaniu z rozbudową i regulacją układów drogowych służących prawidłowemu formowaniu struktury przestrzennej nowych osiedli,
- wykluczenie możliwości rozwoju funkcji produkcyjnych i uciążliwych dla zabudowy mieszkaniowej usług,
- zagospodarowanie terenów zieleni dla funkcji rekreacji i sportu w dolinie Potoku Żwakowskiego,
- zachowanie ciągłości przestrzeni publicznych (ścieżek pieszych i rowerowych z towarzyszącą zielenią) tworzących powiązania pomiędzy osiedlami mieszkaniowymi, ośrodkami usługowymi, istniejącymi parkami (Suble, Jaworek) oraz planowanymi terenami sportowo-rekreacyjnymi w dolinie Potoku Żwakowskiego.

Głównym zagrożeniem ładu przestrzennego i zrównoważonego rozwoju dzielnicy jest rozwój zabudowy na terenach otwartych w ciągach dolin, co powoduje kurczenie się potencjalnych terenów rekreacyjnych i może prowadzić do okresowych lokalnych podtopień; istnieje też zagrożenie zabudowy przestrzeni publicznych (ciągów pieszych w zieleni) tworzących powiązania pomiędzy ośrodkami usługowymi oraz istniejącymi parkami Suble, Jaworek.

Zachowuje się tereny zieleni w dolinie Potoku Żwakowskiego, w tym wyznacza się obszar „ZU” przeznaczony do zagospodarowania na cele sportowo-rekreacyjne, zgodnie z wnioskiem Rady Osiedla.

Rysunek 1 Lokalizacja terenu opracowania na tle ustaleń studium uwarunkowań i kierunków zagospodarowania przestrzennego (2013)



**MU** – obszary zabudowy mieszkaniowo-usługowej niskiej;

**ZU** obszary zieleni i rolne w ciągach ekologicznych;

**W** – wody stojące o funkcji przyrodniczej i rekreacyjnej.

Źródło – studium uwarunkowań i kierunków zagospodarowania przestrzennego (2013)



W zakresie „**Opracowania ekofizjograficznego**” z 2010 roku obszar Parku Suble wskazany został jako teren zieleni miejskiej, urządzonej w otoczeniu zabudowy mieszkaniowej miasta. Tereny zieleni wskazane w ekofizjografii jako elementy ciągów ekologicznych, zostaną zachowane – jako tereny zieleni urządzonej **ZP** w powiązaniu z terenami wód powierzchniowych, zbiorników wodnych **WS**.

*Rysunek 2 Lokalizacja terenu opracowania na tle mapy uwarunkowań ekofizjograficznych – opracowanie ekofizjograficzne – 2010 rok*



Istotne w zakresie niniejszej prognozy jest stwierdzenie, że analizowany projekt miejscowego planu w większości zachowuje stan istniejący obecnie, porządkując przeznaczenie poszczególnych terenów w zakresie ustalonych granic i funkcji, w tym również zezwala na zajęcie przestrzeni obecnie niezagospodarowanych pod zabudowę mieszkaniowo-usługową oraz realizację tzw. „psiego parku” na niewielkiej części terenu.

Analizowany projekt miejscowego planu zagospodarowania przestrzennego dla Parku Suble w Tychach został opracowany w zgodzie i w nawiązaniu do innych dokumentów wyższego rzędu, w tym przepisów prawnych. Projekt planu nie narusza ustaleń Studium uwarunkowań i kierunków zagospodarowania przestrzennego, uwzględnia również wytyczne z opracowania ekofizjograficznego dla miasta Tychy – dostosowany został do obecnego stanu środowiska, sankcjonując obecne użytkowanie i funkcje jako obszaru zieleni miejskiej, dając możliwość zagospodarowania wolnych powierzchni. Nie wprowadza nowych form o znaczącym oddziaływaniu na środowisko.

#### **1.4 Metody zastosowane przy sporządzaniu prognozy**

Niniejszą prognozę sporządzono według ustawy z dnia 3 października 2008 roku o udostępnianiu informacji o środowisku i jego ochronie, udziale społeczeństwa w ochronie środowiska oraz o ocenach oddziaływania na środowisko (Dz. U. Nr 199, poz. 1227 z późniejszymi zmianami).

Podstawą informacyjną, źródłowymi materiałami tekstowymi i graficznymi dla strategicznej oceny oddziaływania na środowisko jest przede wszystkim projekt miejscowego planu zagospodarowania przestrzennego dla obszaru Parku Suble w granicach miasta Tychy z marca 2015 roku.

W niniejszej prognozie odniesiono się również do protestów mieszkańców dotyczących realizacji tzw. „psiego parku” oraz analiz środowiskowych sporządzonych przez przyrodnika.

W czasie prac nad niniejszą prognozą wykorzystano materiały archiwalne dotyczące obszaru Parku, w tym również zdjęcia zrobione podczas wcześniejszych wizji terenowych. Na potrzeby niniejszej prognozy wykonano kolejne wizje bezpośrednio w terenie - na przestrzeni marca i kwietnia 2015 roku.

Przy opracowywaniu niniejszej dokumentacji wykorzystano niżej wymienione **akty prawne**:

- Ustawa z dnia 3 października 2008 roku o udostępnianiu informacji o środowisku i jego ochronie, udziale społeczeństwa w ochronie środowiska oraz o ocenach oddziaływania na środowisko (tekst jednolity Dz. U. z 2013 roku, poz. 1235 z późniejszymi zmianami),
- Ustawa z dnia 27 marca 2003 roku o planowaniu i zagospodarowaniu przestrzennym (tekst jednolity w Dz. U. z 2012 roku poz. 647 z późniejszymi zmianami),
- Ustawa z dnia 27 kwietnia 2001 roku Prawo ochrony środowiska (tekst jednolity Dz. U. z 2013 roku, poz. 1232 z późniejszymi zmianami),
- Ustawa z dnia 13 września 1996 roku o utrzymaniu czystości i porządku w gminach (tekst jednolity w Dz. U. z 2012 roku Nr 69, poz. 391 z późniejszymi zmianami),
- Ustawa z dnia 14 grudnia 2012 roku o odpadach (Dz. U. z 2013 roku, poz. 21 z późniejszymi zmianami),
- Ustawa z dnia 16 kwietnia 2004 roku o ochronie przyrody (tekst jednolity Dz. U. z 2013 roku, poz. 627 z późniejszymi zmianami),
- Ustawa z dnia 18 lipca 2001 roku – Prawo wodne (tekst jednolity w Dz. U. z 2012 roku Nr 28, poz. 145 z późniejszymi zmianami),
- Ustawa z dnia 7 czerwca 2001 roku o zbiorowym zaopatrzeniu w wodę i zbiorowym odprowadzaniu ścieków (tekst jednolity Dz. U. z 2006 roku, Nr 123, poz. 858 z późniejszymi zmianami),
- Ustawa z dnia 7 lipca 1994 r. – Prawo budowlane (tekst jednolity Dz. U. z 2010 roku, Nr 243, poz. 1623 z późniejszymi zmianami),

wraz z odpowiednimi rozporządzeniami wykonawczymi do ww. ustaw.

## **1.5 Propozycje dotyczące przewidywanych metod analizy skutków realizacji postanowień projektowanego dokumentu (mpzp) oraz częstotliwości jej przeprowadzania**

Na podstawie wyników badań monitoringowych można oszacować wpływ realizacji danej inwestycji na poszczególne komponenty środowiska (czy nastąpiło ich polepszenie czy pogorszenie) – dzięki tym informacjom można oceniać np. czystość wody, powietrza, gleby, poziom hałasu, ubytek terenów zielonych, ilość wytwarzanych odpadów, itp. W chwili obecnej w granicach obszaru opracowania nie ma jednak żadnych punktów monitoringu środowiska.

Realizacja tzw. „psiego parku” na części terenu **ZP3** nie spowoduje znaczącej (wyróżnialnej) emisji zanieczyszczeń, emisji innej niż występuje obecnie w otoczeniu, emisji mogących stanowić uciążliwość dla lokalnego środowiska czy mieszkańców miasta bądź mogących być przejawem degradacji lokalnego środowiska.

Jako przykładowe wskaźniki oceny wpływu zapisów projektu mpzp w odniesieniu do możliwości realizacji „psiego parku” na lokalne środowisko, można wskazać:

- powierzchnia i zabudowa działki - m<sup>2</sup>;
- ilość obiektów sportowych, terenowych urządzeń sportu i rekreacji - szt.
- powierzchnia biologicznie czynna - %;
- liczba nasadzonych drzew i krzewów - szt.
- powierzchnia terenów utwardzonych - m<sup>2</sup>;
- ilość wytworzonych odpadów - ton/rok; liczba kontenerów na śmieci – szt.



- długość wybudowanych i/lub zmodernizowanych chodników, ścieżek – m;
- ilość miejsc postojowych (szt.), dróg (m).

Biorąc pod uwagę możliwy wpływ realizacji tzw. „psiego parku” na środowisko gruntowo-wodne, w celu ustalenia wielkości oddziaływania można nakazać wykonywanie systematycznych badań gleby i wód gruntowych na tym terenie (czyli przez Urząd Miasta Tychy- a miasto też jako starostwo zobowiązane jest również do badania gleb, co wynika z Prawa ochrony środowiska).

## **1.6 Możliwe transgraniczne oddziaływanie na środowisko**

W granicach obszaru objętego projektem mpzp nie przewiduje się oddziaływania transgranicznego o szerokim zasięgu (wykraczającego poza granice kraju). Oddziaływanie na środowisko będzie miało wymiar jedynie lokalny.

## 2 OKREŚLENIE, ANALIZA I OCENA STANU ŚRODOWISKA

### 2.1 Istniejący stan środowiska, w tym stan środowiska na obszarach objętych przewidywanym znaczącym oddziaływaniem wynikającym z realizacji tzw. „psiego parku”

Stan środowiska na analizowanym obszarze miasta opisano odnosząc się bezpośrednio do rejonu opracowania, wybierając te elementy, które dla przedmiotowego terenu mają decydujące znaczenie. Opis środowiska uzupełniono o informacje zebrane podczas wizji w terenie.

Poniższe analizy środowiska przyrodniczego odnoszą się bezpośrednio do obszaru Parku Suble i wpływu realizacji tzw. „psiego parku” na poszczególne elementy środowiska przyrodniczego, oraz społecznego.

Zaznaczyć należy, że autorzy prognozy wielokrotnie przeprowadzali wizje terenowe w rejonie Parku Suble w latach 2012 - 2015, lokalne uwarunkowania przyrodnicze są im dobrze znane.

#### 2.1.1 Lokalizacja terenu opracowania

Projekt miejscowego planu zagospodarowania przestrzennego dotyczy terenu Parku Suble znajdującego się w zachodniej części miasta Tychy. Park Suble zlokalizowany jest w dzielnicy Glinka w pobliżu osiedla Suble, granice parku wyznaczone są po części przez istniejący układ drogowy oraz istniejącą zabudowę w bezpośrednim sąsiedztwie parku. Północną granicę parku wyznacza ulica Żwakowska, przez teren parku przebiega ulica Stoczniovców '70 przecinająca obszar parku na linii północ-południe, rozdzielająca tereny zieleni oraz istniejące zbiorniki wodne znajdujące się w granicach parku.

Obszar opracowania stanowi teren zieleni - dominuje zieleń niska, trawiasta, park ma charakter w większości otwarty, z okazami nasadzonych drzew (nasadzenia drzew prowadzone były również ostatnio na obrzeżach terenu **ZP3**, gdzie ma powstać tzw. „psi park”). W otoczeniu analizowanego terenu znajdują się obszary zabudowane miasta (zabudowa mieszkaniowa jedno- i wielorodzinna oraz zabudowa mieszkaniowo-usługowa), w pobliżu znajduje się również kościół pw. św. Jadwigi.

Poniżej przedstawiono obszar Parku Suble oraz teren **ZP3** w granicach którego dopuszczono możliwość realizacji tzw. „psiego parku” na tle ortofotomapy.



Rysunek 3 Obecne zagospodarowanie obszaru Parku Suble na tle ortofotomapy



Źródło: googlemap, zmodyfikowane przez WERONA

ZP3 - teren zieleni urządzonej, w granicach którego ma powstać tzw. „psi park”

Aktualny sposób zagospodarowania terenu ZP3 w granicach Parku Suble przedstawiono na poniższych zdjęciach zrobionych w czasie wizji terenowych:



Teren ZP3 w sąsiedztwie drogi KDZ (ulica Stoczniovców'70) - z możliwością lokalizacji na tym terenie terenowych urządzeń rekreacji (tzw. „psi park”) - zdjęcie z lata 2014 roku. Widać, że teren jest utrzymany, regularnie wykaszany i ma charakter zielonego trawnika.



Fragment terenu **ZP3** - zdjęcie z marca 2015 roku. Teren ma charakter otwarty, stanowiąc swoiste „przedpole” dla obszaru Parku Suble, w tle widoczne dalsze tereny Parku Suble, zbiornik **WS2**.



Niewielki terenowy wał ziemny w bezpośrednim sąsiedztwie terenu **ZP3** odgradzający teren od parkowych alejek i jednego ze stawów (**WS2**).



Młode okazy drzew nasadzone w bezpośrednim sąsiedztwie wału ziemnego, na obrzeżach terenu **ZP3** - zdjęcia z marca 2015 roku.







Ulica Stoczniowców (teren **KDZ**) rozdzielająca obszar Parku Suble, stanowiąca jednocześnie istotną barierę przestrzenną i ekologiczną między terenami stawów **WS1** i **WS2**.

### 2.1.2 Morfologia, rzeźba terenu i krajobraz

Rzędne wysokości w granicach Parku Suble wynoszą około 258 - 259 m npm, główny kierunek nachylenia terenu w granicach parku przebiega z północnego-wschodu na południowy-zachód. Za wyjątkiem niewysokiego wału po stronie wschodniej ulicy Stoczniowców '70, brak na analizowanym terenie zasadniczych różnic wysokościowych, deniwelacji.

Dla obszaru parku charakterystyczny jest krajobraz przedmiejski, typowy dla obszarów zieleni urządzonej (zbiorniki wodne, ścieżki spacerowe, zieleń urządzone). Obszar Parku Suble ma w większości charakter otwarty, gdzie dominuje roślinność niska, łąkowa z pojedynczymi zadrzewieniami głównie w rejonie ścieżek i alejek oraz wokół stawów.

Teren pełni obecnie funkcje przyrodnicze i ekologiczne - jako tereny zieleni urządzonej i wód (istniejące zbiorniki wodne), również rekreacji i wypoczynku - w oparciu o terenowe urządzenia sportu tutaj zlokalizowane.



Widok na teren **ZP1** - teren ma charakter otwarty, łąkowy, znajdują się tutaj terenowe obiekty sportowe chętnie użytkowane przez osoby korzystające z parku.



Lokalne krajobrazy w większości ukształtowane zostały ręką człowieka i jego planowanym działaniem dla zaspokojenia potrzeb mieszkańców miasta (wypoczynek, rekreacja). Nie ma tu dominant krajobrazowych ani szczególnych ograniczeń wynikających z rzeźby terenu.

W granicach terenu opracowania nie ma zagrożenia ze strony naturalnych zjawisk geodynamicznych, nie zachodzą tu ruchy masowe gruntów. Osiedlenia górnicze swoim zasięgiem nie obejmują analizowanego terenu. Morfologia terenu opracowania nie narzuca ograniczeń, co do jego dalszego użytkowania czy zagospodarowania, w tym realizacji tzw. „psiego parku” na niewielkiej części obszaru Parku Suble. Realizacja wybiegu dla psów (jako tzw. „psi park”) stanowić będzie nawiązanie kompozycyjne do już znajdujących się obiektów i urządzeń sportowych w granicach Parku Suble, na terenie ZP1.

### **2.1.3 Budowa geologiczna i surowce mineralne**

Teren Parku Suble budują osady czwartorzędowe. Teren stawów to holocenijskie namuły den dolinnych, a część północna obszaru to plejstocenijskie piaski i żwiry wodnolodowcowe na glinach zwałowych. Duża część obszaru w rejonie stawów oznaczona została jako obszary o niekorzystnych warunkach gruntowo-wodnych rekomendowane do niezabudowywania. Realizacja ustaleń planu, w tym realizacja tzw. „psiego parku” nie stanowi żadnego zagrożenia i nie ma wpływu na uwarunkowania geologiczne.

### **2.1.4 Warunki hydrogeologiczne**

W rejonie terenu opracowania nie występują Główne Zbiorniki Wód Podziemnych. Analizowany obszar znajduje się w obrębie poziomu karbońskiego C/2, w zasięgu karbońskiego zbiornika wód podziemnych „Tychy-Siersza”, poza zasięgiem jego zasilania. Teren znajduje się również w zasięgu czwartorzędowego użytkowego poziomu wód podziemnych (UPWP) regionu Małej Wisły (QII).

Poziomy wodonośne w utworach czwartorzędu są drenowane przez rzeki i potoki płynące przez obszar miasta i wykazują wyraźny związek z wodami powierzchniowymi, zasilane są opadami atmosferycznymi, a także w wyniku infiltracji wód rzek. Izolacja warstwy wodonośnej od powierzchni terenu na obszarze miasta nie jest równomierna, na przeważającej części Tychów poziom czwartorzędu nie jest izolowany od wpływu zanieczyszczeń antropogenicznych z powierzchni terenu, co wpływa na jakość wód.

Zgodnie z mapą hydrologiczną, w granicach opracowania zwierciadło wody gruntowej osiąga około od 1 m ppt. i głębiej. Przepuszczalność gruntów na większości obszaru parku jest słaba, w niewielkiej części - na południe i na zachód od stawów jest zróżnicowana.

Zgodnie z danymi KZGW, stopień zagrożenia głównego użytkowego poziomu wodonośnego w obszarze Parku oceniany jest jako średni.

Zarówno w granicach obszaru Parku Suble ani w jego otoczeniu nie występują ujęcia wód ani strefy ochronne wyznaczone dla ujęć wód. Wody podziemne na terenie Tychów nie są wykorzystywane na szerszą skalę do zaopatrzenia mieszkańców w wodę pitną.

### **Monitoring wód podziemnych**

Wody podziemne badane na terenie Tychów należały w 2011 roku do II, III i IV klasy jakości. Na przestrzeni ostatnich kilku lat, jakość wód podziemnych badanych na terenie miasta Tychy utrzymuje się na jednakowym poziomie, co potwierdzają badania z 2012 roku, chociaż zauważa się pogorszenie jakości wody do klasy IV w punkcie Tychy – Leśna 1 (ze względu na pH).

W 2013 roku jakość wód podziemnych w granicach Tychów nie była badana, najbliższy punkt monitoringowy badania jakości wód podziemnych znajdował się w Lędzinach (ppk. Lędziny), gdzie jakość wód w 2013 roku była zła (IV i V klasa jakości wód ze względu na przekroczenia zawartości Mn i Fe).

Na obszarze miasta zachodzą niekorzystne zmiany w środowisku wód podziemnych, które objawiają się przede wszystkim zubożeniem zasobów wód w wyniku drenażu warstwy wodo-



nośnej (głównie na skutek działalności górnictwa), degradacją jakości wód, obniżeniem zwierciadła wody. Nie bez znaczenia dla wód podziemnych może być również realizowana w mieście „gospodarka wodno-ściekowa”, w tym kanalizacja deszczowa, przez co wody opadowe i roztopowe, zamiast być retencjonowane w gruncie, kierowane są do kanalizacji i bezpośrednio do wód płynących.

W granicach przedmiotowego obszaru miasta nie ma obecnie bezpośredniego zagrożenia dla wód podziemnych, nie przewiduje się również, by znaczące zagrożenie powstało w związku z realizacją ustaleń projektu planu – realizacja tzw. „psiego parku” nie będzie stanowić źródła skażenia – pod warunkiem jednak, że przestrzegane będą zarówno zapisy projektu mpzp, jak i ogólne zasady ochrony środowiska uwzględniane przez właścicieli psów (dla ograniczenia zaśmiecienia terenu w rejonie „psiego parku” zainstalowane zostaną kosze na śmieci, w tym również kosze na psie odchody a właściciele psów zobowiązani są do sprzątania po swoim psie). Nie przewiduje się również możliwości skażenia pobliskich stawów odchodami psów - teren jest oddalony od zbiorników wodnych, a dodatkowo odgradzony jest ziemnym wałem, tak więc nie ma możliwości spływania zanieczyszczeń do wód stawu. Dla ochrony zasobów wodnych, analizowany projekt mpzp wprowadza możliwość zagospodarowania czystych wód opadowych w granicach działki, w tym możliwość ich odprowadzenia do wód śródlądowych, co z punktu widzenia retencji obszaru jest korzystne. Zastosowane rozwiązania gospodarki wodno-ściekowej oraz odpadowej, przy właściwym ich przestrzeganiu przez właścicieli psów w dużym stopniu zabezpieczają środowisko wodno-glebowe przed skażeniem.

### 2.1.5 Hydrografia i zagrożenie powodziowe

Najbliższy ciek powierzchniowy w odniesieniu do obszaru Parku Suble to Potok Żwakowski będący lewobrzeżnym dopływem Potoku Wyrskiego w zlewni rzeki Gostyni, odwadnia on zarówno tereny leśne położone w gminie Wyry, jak i znaczną część terenów zabudowanych zachodniej części Tychów. Jest ważnym odbiornikiem wód deszczowych. Do Potoku Żwakowskiego odprowadzane są wody z obszaru Parku Suble.

Na terenie Parku Suble występują dwa zbiorniki wodne (oddzielone ulicą Stoczniovców'70), które zasilane są wodami deszczowymi z kanalizacji. Staw Suble II (**WS2**) posiada połączenie (przepust pod ulicą Stoczniovców'70) ze stawem Suble I (**WS1**), z którego wody dalej kierowane są w stronę zachodnią, do rowu odprowadzającego wody do Potoku Żwakowskiego.



Urządzenia hydrotechniczne znajdujące się w parku związane z wodami powierzchniowymi. Widoczne kratownice na wlocie wody do stawu **WS2**

Stawy znajdujące się w granicach parku posiadają wyraźnie ukształtowaną linię brzegową, w dużej części, zwłaszcza w obrębie stawu Suble I (teren **WS1**) porośniętą szuwarem i roślinnością przywodną, brzegową. Na wodach pływają kaczki i łyski, rzadziej łabędzie. Spotkać można również mewy a same zbiorniki wodne stanowią miejsce rozrodu płazów.

W granicach obszaru Parku nie ma zagrożenia związanego z wystąpieniem powodzi.



### Monitoring wód powierzchniowych

W 2013 roku wody powierzchniowe na terenie miasta Tychy nie były objęte monitoringiem. Najbliższy punkt monitoringowy w latach wcześniejszych w odniesieniu do terenu opracowania znajdował się na Potoku Żwakowskim (ujście do Gostyni).

Wyniki badań oceny wstępnej dla Potoku Żwakowskiego w latach 2011÷2013 przedstawiono poniżej:

Tabela 1 Wyniki wstępnej oceny stanu wód badanych w latach 2011 ÷ 2013

| Rok  | Nazwa punktu pomiarowego     | Elementy klasyfikacji stanu/ potencjału ekologicznego |                             |  |   | Stan/ potencjał ekologiczny |
|------|------------------------------|---|-----------------------------|--|---|-----------------------------|
|      |                              | Klasyfikacja elementów biologicznych                  | Elementy hydromorfologiczne | Klasyfikacja elementów fizykochemicznych | Klasyfikacja subst. szczególnie szkodliwych |                             |
| 2011 | Potok Żwakowski              | II  | I                           | poniżej stanu dobrego                    | II  | umiarkowany                 |
| 2012 | (Dopływ spod Wyr), ujście do | II  | I                           | poniżej stanu dobrego                    | II  | umiarkowany                 |
| 2013 | Gostyni, km 1,3              | II  | I                           | poniżej stanu dobrego                    | II  | umiarkowany                 |

Źródło: WIOŚ, Katowice

Jak wynika z powyższego zestawienia, jakość wód Potoku Żwakowskiego od lat utrzymuje się na jednakowym poziomie, potencjał ekologiczny cieku określany jest jako umiarkowany, a stan cieku oceniany jest jako zły, o czym decydują wskaźniki fizykochemiczne jakości wód - wskaźniki tlenowe (BZT<sub>5</sub>) oraz zawartość składników biogennych (przekroczenia zawartości związków azotu).

W rejonie opracowania, ze względu na zapisy projektu mpzp odnośnie zabezpieczenia środowiska gruntowo-wodnego przed przenikaniem do nich zanieczyszczeń (kompleksowe uregulowanie gospodarki wodnej i ściekowej) nie ma bezpośredniego zagrożenia dla wód powierzchniowych. Zapisy projektu planu normujące gospodarkę wodno-ściekową, wprowadzające kanalizację rozdzielczą i odprowadzanie ścieków komunalnych systemem kanalizacji sanitarnej, odprowadzanie wód opadowych i roztopowych systemem kanalizacji deszczowej, dające również możliwość zagospodarowania wód opadowych i roztopowych w granicach terenu oraz możliwość odprowadzania do terenów wód powierzchniowych śródlądowych, czy nakaz stosowania urządzeń oczyszczających wody opadowe przez ich wprowadzeniem do stawów, stanowią podstawę dla ochrony zasobów wodnych.

#### 2.1.6 Gleby i zagospodarowanie powierzchni ziemi

Pod względem litologicznym, obszar Parku Suble stanowi nieużytek w otoczeniu gleb pyłowych lekkich średnich, na których wykształciły się czarne ziemie zdegradowane oraz gleby typu bielcowego i pseudobielcowego. Obecnie duża część gleb w otoczeniu przedmiotowego terenu została zabudowana, naturalna pokrywa glebowa została zlikwidowana na rzecz terenów utwardzonych i pozbawionych czynnej warstwy gleby. W samych granicach terenu opracowania przeznaczonego pod realizację tzw. „psiego parku”, gleby pozostają w użytkowaniu biologicznym, pełniąc funkcje ekologiczne i biocenotyczne, nie pełnią natomiast żadnej funkcji użytkowej (zielony trawnik). W zakresie bonitacji glebowej, w rejonie opracowania występują gleby niższych klas bonitacyjnych. Według mapy sozologicznej grunty znajdujące się w rejonie Parku Suble zaliczone są do gruntów antropogenicznych o miąższości do 2 m.

Na większości obszaru parku, w granicach terenów ZP stan gleb pozostanie bez większych zmian. W granicach terenu ZP3, gdzie przewiduje się możliwość lokalizacji „psiego parku” wyznaczona projektem planu powierzchnia biologicznie czynna wynosić ma minimum 60%, realizacja terenów urządzeń rekreacji w obrębie „psiego parku” nie będzie stanowiła znaczącego uszczuplenia zasobów glebowych, a w szczególności nie przyczyni się do degradacji gleb w obszarze parku, jako całości, tym bardziej, że zdecydowana większość powierzchni



terenów zielonych zostanie w granicach tego terenu zachowana, utrzyma swój obecny łąkowy charakter.

### **2.1.7 Powietrze atmosferyczne**

Realizacja „psiego parku” na niewielkiej części Parku Suble, w granicach terenu **ZP3**, nie przyczyni się do wzrostu zanieczyszczeń powietrza, nie spowoduje dodatkowych emisji - wybieg dla psów nie generuje zanieczyszczeń do powietrza. Uważa się również, że realizacja miejsc parkingowych w rejonie terenu **ZP4** nie przyczyni się do zwiększenia emisji zanieczyszczeń, tym bardziej, że emisje komunikacyjne istnieją w terenie już obecnie, związane są z funkcjonowaniem drogi (ul. Stoczniowców) i również dzisiaj związane są z wykorzystaniem obszaru Parku Suble jako miejsca odpoczynku i rekreacji dla mieszkańców miasta - realizacja „psiego parku” nie wniesie nowych, znaczących emisji mogących mieć wpływ na jakość powietrza. I co należy podkreślić, realizacja miejsc parkingowych nie będzie realizowana wyłącznie na potrzeby „psiego parku”, ale dla Parku Suble jako całości - z miejsc parkingowych będą mogły korzystać wszystkie osoby przyjeżdżające do Parku Suble, nie tylko osoby z psami.

Nie przewiduje się możliwości wpływu analizowanych zapisów mpzp w odniesieniu do możliwości realizacji tzw. „psiego parku” na niewielkiej części terenu na stan sanitarny powietrza.

### **2.1.8 Klimat akustyczny**

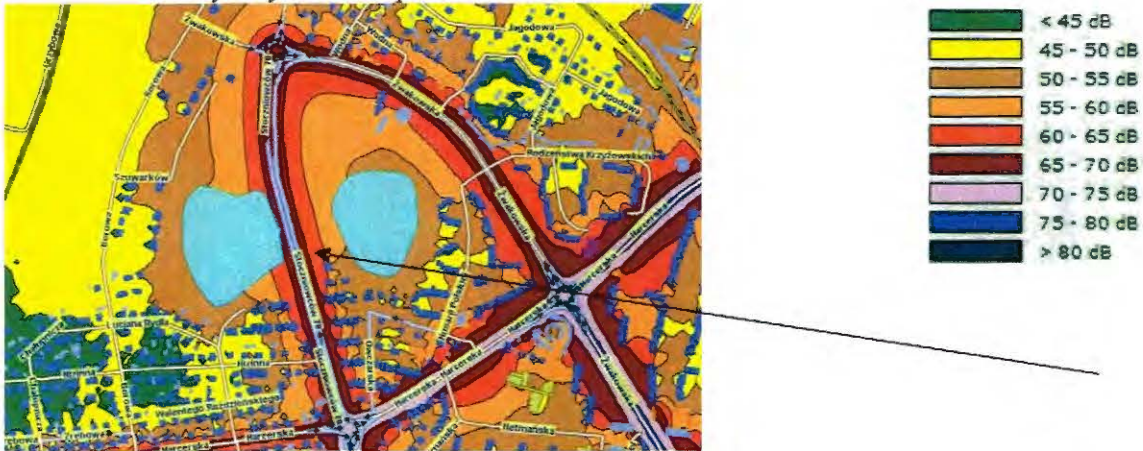
Klimat akustyczny miasta zdominowany jest przez hałas, którego źródłem jest przede wszystkim komunikacja - takie źródła hałasu pojawiają się również w granicach przedmiotowego terenu, jako hałas komunikacyjny docierający z pobliskich ulic (ulica Stoczniowców'70 przecinająca teren parku czy ulica Żwakowska wyznaczająca północną jego granicę). W granicach przedmiotowego terenu nie ma źródeł hałasu przemysłowego a sam teren nie jest zagrożony tego rodzaju hałasem.

Teren parku i jego bezpośredniego otoczenia jest źródłem specyficznego hałasu o charakterze bytowym, związanego z przebywającymi na jego terenie ludźmi, również dziećmi w rejonie placów zabaw, boiska sportowego znajdującego się w bliskim sąsiedztwie parku, oraz ludźmi spacerującymi z psami (jest to hałas nienormowany, nie mający charakteru uciążliwego).

Jak wskazuje mapa akustyczna miasta Tychy, największe obciążenie hałasem dotyczy terenów położonych w bezpośrednim sąsiedztwie istniejących dróg o dużym natężeniu ruchu - wzdłuż ul. Stoczniowców'70 (teren **KDZ**) i ul. Żwakowskiej poza granicami parku.

Imisja hałasu drogowego wskazuje, że najbardziej narażone na hałas z drogi są tereny w bezpośrednim sąsiedztwie ul. Stoczniowców'70 w środkowej części terenu oraz w otoczeniu ul. Żwakowskiej przy północnej granicy parku. Teren, gdzie przewiduje się możliwość lokalizacji tzw. „psiego parku” mieści się w granicach od 70 dB (przy drodze) do 55 dB.

**Rysunek 4**    *Położenie obszaru opracowania na tle mapy akustycznej miasta – klimat akustyczny terenu opracowania*



Dla terenu Parku Suble projekt mpzp nie wprowadza dopuszczalnego poziomu hałasu w środowisku, poziomy takie wyznaczono jedynie dla terenu **MU**, zgodnie z obowiązującymi przepisami (rozporządzenie Ministra Środowiska z dnia 14 czerwca 2007 w sprawie dopuszczalnych poziomów hałasu w środowisku, Dz. U. Nr 120, poz. 826; zmiana w Dz. U. z 2012 roku poz. 1109) - jak dla terenów zabudowy mieszkaniowo-usługowej.

Hałas, jaki powodują psy (szczekanie) klasyfikowany jest jako bytowy, nienormowany.

„Psi park” nie będzie miejscem stałych spotkań większych grup osób z psami a jedynie miejscem ich sporadycznych spacerów czy zabawy na świeżym powietrzu, a imprezy plenerowe związane z dużą koncentracją psów w jednym miejscu i uciążliwością akustyczną z tym związaną (czego obawiają się okoliczni mieszkańcy i przeciwko czemu protestują) organizowane będą sporadycznie, co najwyżej kilka razy w roku i w żaden sposób nie przyczynią się do pogorszenia stanu lokalnego środowiska, w tym do pojawienia się uciążliwości akustycznych o charakterze trwałym. Najbliższa zabudowa mieszkaniowa znajduje się w odległości około 35 - 42 m od granic tzw. „psiego parku”, jako środek minimalizujący oddziaływanie hałasu na tereny chronione akustycznie w projekcie planu zaproponowana została strefa zieleni izolacyjnej - co znacząco minimalizuje poziom odczuwanego dźwięku.

### **2.1.9 Środowisko biologiczne**

Park Suble ma w dużej mierze charakter otwarty, łąkowy, dominuje tu roślinność trawiasta, wykaszane łąki, miejscami pojawiają się pojedyncze zadrzewienia czy zakrzaczenia. Większość zieleni ma charakter urządzony, kształtowany celowym działaniem człowieka, wyjątkiem są tylko brzegi zbiorników wodnych, gdzie występują szuwary, zarośla sitowe i trzcinowe, a wokół nich roślinność drzewiasta oraz teren **MU** pozostający bez ingerencji człowieka, stopniowo zarastający. Parkowe stawy Suble I i Suble II są ostoją dla ptaków i zwierząt wodnych m.in.: łabędzi niemych, kaczek krzyżówek, łysek, płazów oraz ryb a także wodnych bezkręgowców. Szczególną uwagę pod względem różnorodności fauny i flory przykuwa Staw Suble I (**WS1**), gdzie rozwinęła się intensywniej roślinność brzegowa dając schronienie i możliwości rozwoju płazom (głównie żabom). Projekt mpzp zachowuje istniejące stawy wraz z ich naturalnie ukształtowaną linią brzegową oraz roślinnością szuwarową wykształconą w linii brzegowej.





Szuwary na zbiorniku Suble I -  
**WS1**



Zielen wysoka w sąsiedztwie stawu  
Suble I - teren **WS1**



Widok na staw Suble II - teren **WS2**



Szuwar pałkowy przy stawie Suble  
II - teren **WS2**





Staw Suble II - teren **WS2**

Analizowany teren w granicach **ZP3** z możliwą lokalizacją wybiegu dla psów w ramach tzw. „psiego parku” znajduje się w odległości około 35 m (za wałem ziemnym) od zbiornika **WS2** oraz w odległości około 40 m od zbiornika **WS1** od którego dodatkowo odgradzony jest ul. Stoczniowców. Realizacja „psiego parku” w żaden sposób nie zagrozi środowisku przyrodniczemu w rejonie stawów - teren „psiego parku” będzie ogrodzony, a psy znajdujące się w jego obrębie nie będą miały możliwości przedostania się w pobliże zbiorników wodnych.

Ze względu na przedzielenie parku ulicą o stosunkowo dużym natężeniu ruchu komunikacyjnego (ulica Stoczniowców'70 - teren **KDZ**), oraz bliskość zabudowy miasta, funkcja przyrodnicza terenu jest w pewnym stopniu ograniczona, istniejąca droga stanowi znaczącą barierę dla migracji gatunków. Sam teren jest dość intensywnie wykorzystywany przez mieszkańców miasta jako teren zieleni parkowej, urządzonej, teren sportu i rekreacji, miejsce spacerów i wypoczynku mieszkańców okolicznych osiedli (i nie tylko), czy miejsce do spacerów z psami. Teren jest miejscem występowania pospolitych gatunków ptaków, występują tutaj min. sroki, kawki, sójki, drozdy, szpaki, sikorki, kopciuszki, pierwiosnki, wróble, gołębie. Z ptaków wodnych występują tutaj kaczki krzyżówki i łyski, rzadziej spotkać można łabędzie nieme czy perkozy oraz mewy. Teren stanowi miejsce występowania płazów, głównie żab.

Jak wskazano w opinii przyrodniczej sporządzonej dla Parku Suble, obszar stanowi miejsce lęgowe oraz żerowiskowe ptaków i płazów, w granicach Parku Suble stwierdzono obecność pięciu gatunków płazów odbywających gody w pobliskich stawach i żyjących na łąkach Parku: ropuchy szarej, ropuchy zielonej, żaby trawnej, żaby wodnej, żaby jeziorkowej.

W parku spotkać można ważki (min. szablak krwisty, lecicha pospolita) i motyle, głównie rusałki i strzępotki (rusałka pawik, rusałka admirał, strzępotek ruczajnik). Wśród bezkręgowców nie stwierdzono obecności gatunków chronionych czy rzadkich, dominowały gatunki polite.

Obszar parku ma w większości charakter otwarty, łąkowy, rosną tutaj min. liczne gatunki traw, babka zwyczajna, babka lancetowata, mniszek lekarski, koniczyny, bodziszek łąkowy, jaskry, bylica pospolita, nawłocie, przymiotno białe, komonica, tasznik pospolity, jastrun właściwy, pięciornik rozłogowy, pięciornik gęsi, szczaw, dziurawiec, łopian, ostrożeń, marchew pospolita, wierzbowka koprzyca, wrotycz pospolity, wiesiołki. W strefie brzegowej stawów rosną min. trzcina pospolita, mozga trzciniowata, pałka szerokolistna, wierzbownica kosmata, uczepek trójlistkowy, pokrzywa, kielisznik zaroślowy.

Miejscami na terenie parku pojawiają się pojedyncze zadrzewienia - zarówno starsze, wysokie drzewa jak i młodsze, pochodzące z nasadzeń gatunki ozdobne. Część drzew jest przycinana i formowana (podobnie jak żywopłoty). Z gatunków drzew rosnących z parku dominują zdecydowanie wierzby, oprócz tego wymienić można: klony, jarzęby, robinia akacja, brzozy, olchy, topole, ozdobne śliwy, czeremcha.



W granicach terenu opracowania nie stwierdzono gatunków roślin chronionych wymienionych w rozporządzeniu Ministra Środowiska z dnia 9 października 2014 roku w sprawie ochrony gatunkowej roślin (Dz. U. Nr 14, poz. 81).

W granicach analizowanego obszaru nie ma również siedlisk chronionych wymienionych w rozporządzeniu Ministra Środowiska z dnia 13 kwietnia 2010 roku w sprawie siedlisk przyrodniczych oraz gatunków będących przedmiotem zainteresowania Wspólnoty, a także kryteriów wyboru obszarów kwalifikujących się do uznania lub wyznaczenia jako obszary Natura 2000 (tekst jednolity Dz. U. z 2014 roku, poz. 1713).

Zgodnie z elektroniczną bazą danych Regionalnej Dyrekcji Ochrony Środowiska w Katowicach (<http://www.geoportal.rdos.katowice.pl/geoportal/>) teren inwestycji znajduje się całkowicie poza zasięgiem korytarzy ekologicznych. W bazie danych RDOŚ nie ma żadnych informacji o gatunkach bądź siedliskach podlegających ochronie a znajdujących się w granicach analizowanego terenu czy też w jego sąsiedztwie (tzw. raport kolizji).

Spośród chronionych gatunków zwierząt, wymienionych w rozporządzeniu Ministra Środowiska z dnia 6 października 2014 roku w sprawie ochrony gatunkowej zwierząt (Dz. U. z 2014 roku, poz. 1348) w rejonie Parku Suble stwierdzono występowania ptaków i płazów. Zarówno w granicach całego Parku Suble jak i samego terenu **ZP3**, nie stwierdzono obecności chronionych gatunków bezkręgowców.

Tabela 2 Gatunki chronionych płazów wraz z ich statusem prawnym

| Lp. | Gatunek  | Konwencja berneńska | Dyrektywa Siedliskowa UE | Światowa Czerwona Lista IUCN 2011 | Polska Czerwona Lista Zwierząt 2002 | Polska Czerwona Księga Zwierząt 2001 |
|-----|--|---------------------|--------------------------|-----------------------------------|-------------------------------------|--------------------------------------|
|     |  | nr załącznika       |                          |                                   | kategoria zagrożenia                |                                      |
| 1.  | Żaba trawna ( <i>Rana temporaria</i> )         | III                 | V                        | LC s                              | -                                   | -                                    |
| 2.  | Żaba wodna ( <i>Pelophylax esculentus</i> )    | III                 | V                        | LCd                               | -                                   | -                                    |
| 3.  | Żaba jeziorkowa ( <i>Pelophylax lessonae</i> ) | III                 | IV                       | LCd                               | -                                   | -                                    |
| 4.  | Ropucha szara ( <i>Bufo bufo</i> )             | III                 | -                        | LCs                               | -                                   | -                                    |
| 5.  | Ropucha zielona ( <i>Bufo viridis</i> )        | II                  | IV                       | LCd                               | -                                   | -                                    |

Status ochronny gatunków zwierząt określono na podstawie:

Konwencja Berneńska o ochronie europejskiej fauny i flory oraz ich naturalnych siedlisk:

załącznik II – obejmuje gatunki bardzo zagrożone i ściśle chronione,

załącznik III – obejmuje gatunki zagrożone i chronione.

Dyrektywa Siedliskowa Unii Europejskiej:

załącznik II– obejmuje gatunki, których utrzymanie wymaga ochrony właściwych im siedlisk i wyznaczenia specjalnych obszarów ochrony,

załącznik IV – obejmuje gatunki wymagające ochrony ściślejszej,

załącznik V – obejmuje gatunki, dla których należy określić zasady pozyskania i odławiania.

Czerwona Księga: kategoria LC (least concern) – obejmuje gatunki mniejszej troski,

Lista IUCN – trend liczebności populacji: d – spadkowy, s – stabilny, i – wzrostowy.

Wszystkie stwierdzone w rejonie terenu inwestycji ptaki, objęte są ochroną gatunkową, status ich ochrony przedstawia tabela poniżej:

Tabela 3 Zbiornicze zestawienie chronionych gatunków ptaków stwierdzonych w obszarze badań oraz jego bezpośredniego otoczenia, wraz z ich statusem prawnym

| Gatunek | Status prawny | Gatunek z Załącznika I Dyrektywy 79/409/EWG |
|---------|---------------|---|
|---------|---------------|---|

|   |            |   |
|---|------------|---|
| Drozd śpiewak ( <i>Turdus philomelos</i> )          | ściśła     | - |
| Gawron ( <i>Corvus frugilegus</i> )                 | częściowa  | - |
| Gołąb miejski ( <i>Columba livia forma urbana</i> ) | częściowa  | - |
| Grzywacz ( <i>Columba palumbus</i> )                | gat. łowny | - |
| Kawka ( <i>Coloeus monedula</i> )                   | ściśła     | - |
| Krzyżówka ( <i>Anas platyrhynchos</i> )             | gat. łowny | - |
| Kos ( <i>Turdus merula</i> )                        | ściśła     | - |
| Kopciuszek ( <i>Phoenicurus ochruros</i> )          | ściśła     | - |
| Kowalik ( <i>Sitta europea</i> )                    | ściśła     | - |
| Łabędź niemy ( <i>Cygnus olor</i> )                 | ściśła     | - |
| Lyska ( <i>Fulika atra</i> )                        | gat. łowny | - |
| Mewa śmieszka ( <i>Chroicocephalus ridibundus</i> ) | ściśła     | - |
| Mewa srebrzysta ( <i>Larus argentatus</i> )         | częściowa  | - |
| Perkoz dwuczuby ( <i>Podiceps cristatus</i> )       | ściśła     | - |
| Pierwiosnek ( <i>Phylloscopus collybita</i> )       | ściśła     | - |
| Pliszka siwa ( <i>Motacilla alba</i> )              | ściśła     | - |
| Sroka ( <i>Pica pica</i> )                          | częściowa  | - |
| Szpak ( <i>Sturnus vulgaris</i> )                   | ściśła     | - |
| Sikora bogata ( <i>Parus major</i> )                | ściśła     | - |
| Sikora modra ( <i>Cyanistes caeruleus</i> )         | ściśła     | - |
| Sójka ( <i>Garrulus glandarius</i> )                | ściśła     | - |
| Świergotek drzewny ( <i>Anthus trivialis</i> )      | ściśła     | - |
| Zięba ( <i>Fringilla coelebs</i> )                  | ściśła     | - |
| Wróbel domowy ( <i>Passer domesticus</i> )          | ściśła     | - |
| Wrona siwa ( <i>Corvus cornix</i> )                 | częściowa  | - |

Źródło: na podstawie rozporządzenia Ministra Środowiska z dnia 6 października 2014 roku w sprawie ochrony gatunkowej zwierząt (Dz. U. z 2014 roku, poz. 1348) oraz Dyrektywy 74/409/EWG

Do największych zagrożeń środowiska przyrodniczego miasta bez wątpienia należy zaliczyć presję antropogeniczną, związaną z rozwojem terenów zabudowanych, a tym samym ograniczaniem powierzchni zajmowanych przez tereny pozostające w funkcji przyrodniczej.

Projekt mpzp zachowuje większą część terenu parku w jego obecnej, przyrodniczej funkcji - jako tereny zieleni urządzonej **ZP** oraz terenu zbiorników wodnych **WS**. Usankcjonowanie stanu obecnego w granicach terenów **ZP** i **WS** powoduje, że środowisko przyrodnicze na tych terenach zostanie w większości bez zmian - zachowana zostanie jego struktura przyrodnicza i biocenotyczna, teren nadal pełnić będzie funkcje ekologiczne z możliwością rozwoju rekreacji i wypoczynku czy spacerów na świeżym powietrzu. Największe zmiany zagospodarowania dotyczyć będą niewielkiej północnej części parku, gdzie plan wprowadza możliwość realizacji zabudowy mieszkaniowo-usługowej **MU**, z czym wiązać się będą przekształcenia powierzchni i likwidacja terenu zieleni, obecnie stanowiącego nieużytek zielony zarastający samosiejkami - będzie to najbardziej zauważalne oddziaływanie wynikające z ustaleń projektu mpzp, zdecydowanie większe niż dla terenu **ZP3**, dla którego przewiduje się utrzymanie jego obecnej funkcji przyrodniczej jako terenu zieleni urządzonej, dopuszczając możliwość rozwoju terenowych urządzeń rekreacji, w tym „psiego parku”. Oś przyrodnicza terenu **ZP3** zostanie zachowana.

### 2.1.10 Środowisko kulturowe – zabytki

Zaden z obiektów zabytkowych wyznaczonych w granicach miasta Tychy nie występuje na terenie objętym miejscowym planem zagospodarowania przestrzennego, ani w jego pobliżu.



## **2.2 Stan środowiska na obszarach objętych przewidywanym znaczącym oddziaływaniem**

Istniejący stan środowiska na terenie objętym ustaleniami planu opisany został w punkcie powyżej.

Analiza stanu środowiska oraz projektu mpzp nie wskazuje, aby realizacja planowanych ustaleń planu w odniesieniu do możliwości realizacji „psiego parku” na części terenu **ZP3** stanowiła znaczące negatywne oddziaływanie na środowisko. Stanowiąc będzie raczej kontynuację obecnej funkcji Parku Suble i nawiązanie do już istniejących urządzeń sportu i rekreacji na otwartym terenie, znajdujących się w granicach **ZP1**.

## **2.3 Potencjalne zmiany stanu środowiska w przypadku braku realizacji ustaleń projektowanego dokumentu (mpzp)**

Brak czytelnych rozwiązań planistycznych może zubożyć środowisko przyrodnicze, skutkować może min. pogorszeniem walorów krajobrazowych, dewastacją i niszczeniem istniejącej zieleni niskiej i wysokiej, np. przez nieuporządkowane parkowanie pojazdów, wydeptywanie ścieżek, zaśmiecanie środowiska, ponadnormatywny hałas.

W przypadku braku realizacji ustaleń mpzp mogą wystąpić potencjalne skutki dla środowiska, prowadzące do ograniczenia lub przerwania powiązań przyrodniczych, pogorszenia stanu obecnego środowiska. Zjawisko to może wystąpić z jednej strony w przypadku braku przyjęcia planu, a z drugiej strony w przypadku braku przestrzegania zapisów planu.

W odniesieniu do terenu **ZP3**, w granicach którego dopuszczono możliwość realizacji tzw. „psiego parku”, przy braku realizacji ustaleń planu, stan środowiska utrzyma się na dotychczasowym poziomie, teren zachowa swoje obecne zagospodarowanie, jako zieleni niskiej, bez pełnienia funkcji użytkowych.

## **2.4 Istniejące problemy ochrony środowiska istotne z punktu widzenia realizacji projektowanego dokumentu (mpzp), w szczególności dotyczące obszarów podlegających ochronie na podstawie ustawy z dnia 16 kwietnia 2004 roku o ochronie przyrody**

Obszar Parku Suble znajduje się całkowicie poza ustanowionymi formami ochrony przyrody powołanymi do chwili obecnej na terenie miasta Tychy. Najbliższą obszarową formą ochrony przyrody jest użytek ekologiczny „Paprocany” położony całkowicie poza granicami przedmiotowego terenu, w odległości około **3,5 km** na południe od niego. Zarówno w granicach terenu opracowania jak również w jego otoczeniu nie ma pomników przyrody ani też obszarów czy obiektów pretendujących do ochrony prawnej.

Zachowanie struktury przyrodniczej większości terenu opracowania - jako tereny zieleni parkowej **ZP**, zbiorników wodnych **WS** nie spowoduje żadnych zagrożeń czy problemów ochrony środowiska. Stan środowiska przyrodniczego pozostanie na tych terenach w większości taki jak obecnie. Możliwość wprowadzenia urządzeń sportu i rekreacji w granicach terenu **ZP3** (w tym realizacja tzw. „psiego parku) oraz parkingów terenowych w granicach **ZP4** nie spowoduje dodatkowych, znaczących zagrożeń dla środowiska - przy przestrzeganiu przez użytkowników terenu zasad ochrony środowiska, przyczyni się natomiast do wzmocnienia funkcji sportowo-rekreacyjnej parku oraz poprawy sposobu parkowania pojazdów przez osoby korzystające z terenu parku.

Analizowany dokument wprowadza zapisy odnośnie zagwarantowania powierzchni biologicznie czynnej w granicach poszczególnych terenów (dla terenu **ZP3** w granicach którego



dopuszczono możliwość realizacji „psiego parku” będzie to minimum 60%), co stanowi podstawę do ochrony zasobów glebowych w granicach terenu a pośrednio wpłynąć może na poprawę bioróżnorodności obszaru (również jako nasadzenia zieleni, co obserwuje się już obecnie w rejonie terenu **ZP3**).

Z punktu widzenia obszarów chronionych nie widzi się problemów ochrony środowiska - zarówno obszar Parku Suble jak i teren planowanego „psiego parku” znajduje się całkowicie poza zasięgiem obszarów chronionych. Sam teren przewidziany pod możliwą lokalizację „psiego parku” nie posiada żadnych cennych elementów środowiska przyrodniczego, znajduje się ponadto poza najwartościowszymi elementami środowiska przyrodniczego Parku Suble, w bezpośredniej bliskości ul. Stoczniovców. Nie mniej jednak możliwość realizacji „psiego parku” spowodowała niezadowolone okolicznych mieszkańców, którzy widzą szereg zagrożeń wynikających z realizacji terenowych obiektów rekreacji dla osób z psami w rejonie tzw. „psiego parku” (często są to zagrożenia nieuzasadnione, nieoparte żadnymi analizami a wynikające przede wszystkim z faktu, że mieszkańcy nie chcą mieć tego parku obok miejsca swojego zamieszkania, głównie z obawy o hałas, czy zanieczyszczenia). Do najistotniejszych problemów ochrony środowiska, według okolicznych mieszkańców w odniesieniu do możliwości realizacji „psiego parku” należą:

- utrata powierzchni terenów zielonych związana z realizacją „psiego parku” - uważa się, że obawa ta nie jest uzasadniona, ponieważ teren „psiego parku” nadal stanowić będzie element zieleni parkowej - w terenie prowadzone były niedawno nasadzenia zieleni. Podkreślić należy, że obecnie teren w granicach **ZP3** ma charakter łąkowy, otwarty, nie pełni obecnie również żadnych funkcji użytkowych, stanowi zielony trawnik, jako „przedpole” dla właściwego obszaru Parku Suble.

Jak twierdzą mieszkańcy, na skutek realizacji psiego parku, powierzchnia przestrzeni zielonej uległaby radykalnemu zmniejszeniu, projektowany „psi parki” miałby bowiem powierzchnię ok. 3000m<sup>2</sup>, jednak zdaniem autorów niniejszej prognozy, ta utrata nie byłaby aż tak znacząca, biorąc pod uwagę, że tylko niewielka część tej powierzchni zostanie zajęta pod chodniki czy utwardzone ścieżki, a zdecydowana większość pozostanie w stanie jak obecnie - czyli jako tereny trawiaste.

Obszar całego Parku Suble, objęty projektem mpzp wynosi 13,3 ha, a teren **ZP3**, w granicach którego ma zostać zlokalizowany park obejmuje 3612m<sup>2</sup>, co stanowi zaledwie 2,7% powierzchni całego Parku Suble. Większą stratą dla terenów zielonych w granicach Parku Suble będzie planowane przeznaczenie terenu pod nowe funkcje mieszkaniowe, kiedy dojdzie do trwałego zajęcia gleb czynnych biologicznie i zabudowy terenu - w granicach terenu **MU**. Nowa zabudowa mieszkaniowo-usługowa spowoduje trwałe zajęcie i przekształcenie środowiska glebowego na powierzchni 13459 m<sup>2</sup> (co stanowi ponad 10% powierzchni Parku Suble).

Ewentualna wycinka zieleni na potrzeby psiego wybiegu i ścieżek nie będzie znacząca, bo dzisiaj teren ten ma w większości charakter otwarty i w większości pozbawiony jest zadrzewień, a dodatkowo obecnie w tym terenie wprowadzane są nasadzenia. Realizowane parkingi i nowe ścieżki powstaną nie tylko na użytek osób z psami korzystających z terenu „psiego parku”, ale również dla pozostałych osób korzystających z terenu Parku Suble.

Realizacja psiego parku w żadnym stopniu nie powoduje również utrudnień w wprowadzaniu nowych nasadzeń zieleni, które z powodzeniem mogą funkcjonować obok wybiegu dla psów, obok ścieżek czy terenów otwartych, na obrzeżach terenu, dając schronienie przed słońcem, stanowiąc jednocześnie dodatkowy element bioróżnorodności. Dodatkowo plan wprowadza również możliwość realizacji zieleni



izolacyjnej (zi) w bezpośrednim sąsiedztwie „psiego parku”. Ponadto, jak sami mieszkańcy słusznie zauważają, Park Suble ma obecnie charakter łąkowy, więc nasadzenia zieleni na takim łąkowym obszarze nie są niezbędne dla utrzymania obecnego charakteru parku, a jedynie mogą być wskazane do realizacji jako urozmaicenie lokalnego krajobrazu.

- możliwe negatywne oddziaływanie psiego parku na środowisko przyrodnicze terenu - jak piszą mieszkańcy, Park Suble ma charakter łąkowy, na brzegach stawów występują szuwały, zarośla sitowe i trzcinowe, a wokół nich roślinność drzewiasta, dla których widzą bezpośrednie zagrożenie. Jednak, co należy podkreślić, po realizacji „psiego parku” charakter parku nie zmieni się, nie dojdzie do zasadniczych zmian ekosystemów wodnych czy łąkowych (znajdujących się całkowicie poza rejonem „psiego parku”), które uniemożliwiłyby bytowanie tym samym gatunkom co obecnie. Jak twierdzą mieszkańcy, zlokalizowanie „psiego parku” stanowiłoby istotne zagrożenie dla zwierząt, które byłyby płoszone przez psy biegające po „psim parku” (mieszkańcy mówią tutaj o takich gatunkach jak łabędzie nieme, kaczki krzyżówki, łyski, płazy), jednak te zwierzęta związane są bezpośrednio z terenem stawów, na które „psi park” wpływu mieć nie będzie, znajdować się bowiem będzie w pewnej odległości od tych zbiorników a dodatkowo od jednego ze stawów oddzielać go będzie ul. Stoczniowców. Sam „psi park” będzie ogrodzony i niemożliwe jest, by zwierzęta przebywające na terenie „psiego parku”, będące pod opieką swoich właścicieli, mogły płoszyć gatunki ptaków czy płazów bytujących na wodach stawów. Należy również po raz kolejny podkreślić, że cały teren Parku Suble już obecnie jest odwiedzany przez spacerowiczów, rowerzystów, dzieci, osoby z psami i obecnie takie zagrożenia również mogą występować - a jednak, jak pokazały wizje w terenie, zagrożenia te nie są znaczące i nie mają większego wpływu na obecność gatunków zwierząt na omawianym terenie. „Psi park” nie będzie również w żaden sposób ingerować w zarośla stawów, teren **ZP3** w granicach którego dopuszczono możliwość realizacji „psiego parku” jest oddzielony od stawów ziemnym wałem, od szuwarów oddalony jest o około 40 m i w żaden sposób nie wpłynie na sytuację bytujących tam gatunków. Podkreślić również należy, że teren, przewidziany pod możliwość lokalizacji „psiego parku”, nie stanowi miejsca stałego występowania zwierząt, jego otwartość oraz bliskość drogi (ul. Stoczniowców) powoduje, że nie znajdują one tutaj dogodnych i bezpiecznych dla siebie schronień.
- jakość wody w stawach - mieszkańcy obawiają się, że nieczystości pozostawione przez zwierzęta mogą przyczynić się do wzrostu zanieczyszczenia w wodach Parku Suble, jednak autorzy prognozy są zdania, że zagrożenie to będzie miało znaczenie jedynie w przypadku nieprzestrzegania przepisów prawa przez właścicieli psów, w tym niesprzątania odchodów po psie przez ich właściciela. „Psi park” oddalony będzie od bezpośredniego sąsiedztwa wód stawów a ponadto na terenie „psiego parku” sytuowane będą kosze na śmieci, w tym na psie odchody, co w znacznym stopniu ograniczy ilość psich nieczystości trafiających do środowiska glebowego, w porównaniu do stanu obecnego, kiedy psy mogą załatwiać się na terenie całego Parku Suble i nie ma dla nich odpowiednich koszy na odchody. Jednocześnie podkreślić jeszcze należy, że kwestia czystości i sprzątania po psie zależy wyłącznie od ich właściciela, a w „psim parku” znajdować się będzie ogólnodostępny regulamin dotyczący zasad użytkowania tego terenu, który jego użytkownicy zobligowani są przestrzegać. Zbiorniki wodne w Parku Suble powstały w głównej mierze jako zbiorniki wód deszczowych spływających na analizowany teren, a stan wody w stawach w decydującej mierze zależy od tego, co



splywa z wodami deszczowymi, z kanalizacji deszczowej. Na wlotach do zbiornika znajdują się kratownice zatrzymujące większe zanieczyszczenia, nie mniej jednak na stan wód stawów wpływ mogą mieć obecnie zanieczyszczenia docierające na ten teren wraz z wodami spoza Paru Suble. Pewien wpływ na jakość wód ma również zaśmiecanie tych zbiorników przez osoby korzystające z terenu (zachowanie negatywne, zależne wyłącznie od kultury i dobrego wychowania osób korzystających z terenu, pozostające całkowicie poza zapisami mpzp), oraz obecność ptaków, które również zanieczyszczają wody zbiorników swoimi odchodami, piórami, gałązkami, itp.

Jak twierdzą mieszkańcy, poważne szkody w środowisku może wywołać ponadto mocz, pozostawiony przez psy, bowiem usytuowanie „psiego parku” pomiędzy wałem przeciwpowodziowym a stawem powodować będzie, że w przypadku opadów deszczu, woda spływająca z wału powodować będzie przemieszczanie się moczu w kierunku stawu, co może powodować jego dalsze zanieczyszczenie - autorzy prognozy są zdania, że mocz pozostawiony przez psy na terenie „psiego parku” nie może przyczynić się do zanieczyszczenia wód stawów, ponieważ „psi park” znajdować się będzie niżej niż sam wał ziemny, teren „psiego parku” będzie ogrodzony i nie ma możliwości by mocz oddany na terenie „psiego parku” przedostał się na wał i spłynął dalej do wód stawu.

Nie mniej jednak, mimo braku bezpośredniego zagrożenia wynikającego z przedostania się moczu wraz z opadami do wód stawu, mocz psów nie jest obojętny dla środowiska glebowego - powodować może zahamowanie wzrostu roślinności, miejscami nawet pozbawienie roślinności oraz eutrofizację środowiska, to negatywne oddziaływanie będzie jednak ograniczone do samego obszaru „psiego parku”, bez wpływu na jakość gleb czy wód poza jego rejonem - pod warunkiem, że teren „psiego parku” użytkowany będzie zgodnie z jego przeznaczeniem a sami właściciele psów zadbają o czystość środowiska, w tym będą sprzątać po swoim psie.

utrata ciągłości i jakości korytarzy ekologicznych, w szczególności pomiędzy dwoma stawami oraz terenami, dla których ul. Stoczniowców jest barierą - autorzy niniejszej prognozy są zdania, że realizacja „psiego parku” nie spowoduje zmian w odniesieniu do istniejących barier środowiskowych i nie przyczyni się do pojawienia kolejnych barier przestrzennych w migracji organizmów. Obecnie największą przeszkodą, barierą przestrzenną dla zachowania ciągłości struktury przyrodniczej jest istniejąca ulica Stoczniowców'70 (droga **KDZ**) - jednak ulica ta istnieje od lat i w tym zakresie projekt mpzp nie wprowadza zmian. Droga ta przecina obszar Parku Suble na dwie części - stanowi istotną barierę dla ciągłości powiązań ekologicznych i przestrzennych obszaru parku, zwłaszcza jako bariera pomiędzy dwoma stawami. Oba stawy w stanie obecnym połączone są ze sobą jedynie przepustem, nie ma specjalnych urządzeń służących do naprowadzania czy migracji dla drobnych zwierząt, w tym płazów. Drobne zwierzęta wędrujące między stawami nadal będą miały możliwość korzystać z istniejącego przepustu między stawami albo z istniejącej drogi (ul. Stoczniowców), która jednak już obecnie stanowi znaczącą barierę dla ciągłości korytarza migracji. Nie przewiduje się, by realizacja „psiego parku” mogła wpłynąć na istniejącą barierę.

Dla poprawy drożności korytarza migracji między stawami konieczna byłaby realizacja przejść dla płazów, przepustów, co jednak w żaden sposób nie wiąże się z realizacją „psiego parku” a leży w gestii administratora drogi.

Ponadto, jak wskazują dane RDOŚ, obszar Parku Suble znajduje się całkowicie poza wydzielonymi korytarzami ekologicznymi, tak więc może być tylko mowa o bardzo lokalnych powiązaniach, bez znaczenia dla funkcjonowania korytarzy czy obszarów węzłowych wyznaczonych na obszarze miasta Tychy i jego otoczenia.



Rysunek 5 Położenie Parku Suble na tle wyznaczonych korytarzy ekologicznych



Źródło: RDOS, Katowice

- oddziaływanie psiego parku negatywnie wpłynie na mieszkańców okolicznych osiedli oraz wszystkie osoby wypoczywające w parku, istnienie tego parku wiązałoby się z istotnymi uciążliwościami zapachowymi oraz zwiększonym hałasem - autorzy niniejszej prognozy są zdania, że realizacja „psiego parku” nie będzie się wiązała z tak dużym negatywnym oddziaływaniem, o jakim mówią mieszkańcy, tym bardziej, że teren już obecnie jest miejscem spacerów, wypoczynku i rekreacji, w tym również osób z psami, tak więc już obecnie stanowi potencjalne uciążliwości zapachowe czy akustyczne. Autorzy prognozy są zdania, że stworzenie ogrodzonego miejsca dla wybiegu dla psów nie spowoduje zwiększenia uciążliwości zapachowej - w psim parku ustawione będą kosze na śmieci, w tym na psie odchody, regularnie wymieniane, dzięki czemu te uciążliwości zapachowe zostaną zminimalizowane. Hałas generowany przez psy jako bytowy ma miejsce już obecnie i nie podlega normowaniu. Najbliższa zabudowa mieszkaniowa znajduje się w odległości około 35 m od granic „psiego parku” a dodatkowo, dla zminimalizowania oddziaływania hałasu ze strony „psiego parku” w projekcie mpzp wprowadzono strefę zieleni izolacyjnej (zi), dzięki czemu zarówno uciążliwości akustyczne wynikające ze szczekania psów oraz potencjalne uciążliwości zapachowe zostaną zminimalizowane. Dodatkowo, autorzy niniejszej prognozy są zdania, że realizacja takiego psiego wybiegu, gdzie zwierzęta będą mogły swobodnie biegać bez smyczy ograniczy negatywny wpływ tych zwierząt na osoby przebywające w pozostałej części Parku Suble, które nie chcą mieć bezpośredniego kontaktu z psami (a obecnie są do niego zmuszone, z racji tego, że aktualnie psy mogą przebywać na terenie całego Parku Suble). W projektowanym mpzp ochroną akustyczną objęto jedynie teren zabudowy mieszkaniowej **MU**, dla pozostałych terenów nie wyznaczono dopuszczalnych poziomów hałasu. W projekcie mpzp dla terenów oznaczonych symbolami **ZP** zasadni-

czym przeznaczeniem jest zieleni urządzona, dla których dopuszcza się jedynie obiekty małej architektury. Podobnie teren **ZP3** przeznaczony jest pod zieleni urządzoną, gdzie dopuszcza się wyłącznie lokalizację wiat, toalet publicznych, obiektów i urządzeń rekreacji, w tym psiego parku. Za nie ustalaniem standardów akustycznych dla terenów oznaczonych symbolami **ZP** (w tym również **ZP3**), przemawia również chęć uniknięcia budowy ekranów akustycznych pomiędzy ul. Stoczniovców'70 (**KDZ**) a terenami **ZP**. Dotrzymanie standardów akustycznych na terenach zieleni w Parku Suble (w tym również na terenie **ZP3**), może być trudne ze względu na istniejący obecnie ruch na ul. Stoczniovców, co wiązałoby się z koniecznością realizacji ekranów akustycznych przy tej drodze - tak, aby spełnione były wytyczne rozporządzenia Ministra Środowiska z dnia 14 czerwca 2007 w sprawie dopuszczalnych poziomów hałasu w środowisku (Dz. U. z 2014 roku, poz. 112) co do terenów podlegających ochronie akustycznej. Zaznaczyć należy, że specyfika terenu Parku Suble, który ul. Stoczniovców dzieli na dwie części, powoduje, że ekrany takie stanowiłyby znaczący negatywny element lokalnego środowiska - spowodowałyby stworzenie dużej bariery zarówno wizualnej jak i przestrzennej, całkowite przedzielenie Parku Suble na dwie części, przesłonięcie terenów parku. Ekran akustyczny zlokalizowany przy ul. Stoczniovców oprócz negatywnego wpływu na walory wizualne i estetyczne Parku Suble, miałyby również znaczący negatywny wpływ w kontekście zapewnienia ciągłości przestrzennej parku i zapewnienia możliwości migracji drobnym zwierzętom, które obecnie, mimo obecności bariery, jaką stanowi sama ul. Stoczniovców, mają szansę przedostać się na drugą stronę parku.

- potencjalne zagrożenie sanitarno-epidemiologiczne związane z równoczesnym bytowaniem w jednym miejscu większej ilości zwierząt i ich odchodami - zagrożenie to zostanie zminimalizowane przez lokalizację psiego parku w oddaleniu od zabudowy mieszkaniowej i terenu stawów, z zachowaniem bezpiecznego dystansu. Jednocześnie również dla obszaru „psiego parku” stworzony zostanie regulamin korzystania z terenu, gdzie zawarte będą szczegółowe instrukcje dotyczące zasad obowiązujących w granicach „psiego parku” - odpowiedzialność za psa w granicach „psiego parku” ponosi jego właściciel, na teren „psiego parku” będą mogły być wprowadzane jedynie zwierzęta zdrowe, zaszczepione, nieposiadające pasożytów - podjęte kroki znacząco ograniczą zagrożenie sanitarno-epidemiologiczne, przy czym, co należy po raz kolejny podkreślić - wiele w tym względzie zależy od właściwego zachowania i użytkowania terenu przez właścicieli psów.

Osiedlowe alejki, place zabaw i trawniki, również tereny zieleni miejskiej, gdzie załatwiają się psy mogą być skażone jajami pasożytów - dotyczy to nie tylko Parku Suble, ale również szeregu terenów zielonych w mieście, gdzie psy mogą się załatwiać i gdzie ich odchody nie są sprzątane. Stworzenie jednego, wygrodzonego miejsca z zagwarantowaniem odpowiedniej ilości koszy na śmieci i na psie odchody przyczyni się do zmniejszenia zagrożenia zanieczyszczenia obszaru Parku Suble tymi odchodami. Dbalność o czystość zależy przede wszystkim od właścicieli psów. Zgodnie z Uchwałą Nr XXVIII/610/13 Rady Miasta Tychy z dnia 21 marca 2013 roku w sprawie Regulaminu utrzymania czystości i porządku na terenie miasta Tychy (Dz. Urz. woj. śląskiego z dnia 10 marca 2014 roku, poz. 1490), każdy właściciel psa jest zobowiązany do:

- zapewnienia stałego i skutecznego dozoru nad zwierzętami,
- wyprowadzania psów wyłącznie na smyczy, a w przypadku psów ras uznawanych za agresywne oraz ich mieszańców, dodatkowo w kagańcu,



- nie wprowadzania psów do budynków użyteczności publicznej i obsługi ludności oraz na tereny akwenów kąpielowych, piaskownic, placów zabaw dla dzieci, boisk, kwietników, fontann, cmentarzy i innych oznakowanych stosownym zakazem,
- usuwania zanieczyszczeń pozostawionych przez zwierzęta poprzez wrzucenie zanieczyszczeń w szczelnym opakowaniu, do pojemników na odpady komunalne lub do specjalnych pojemników przeznaczonych na psie odchody.

Zwolnienie psów ze smyczy jest dozwolone tylko w miejscach wyznaczonych lub mało uczęszczanych, gdzie obecność psa bez uwięzi nie będzie stwarzać zagrożenia dla ludzi, jednak pod warunkiem, że pies ma założony kaganiec, a właściciel (opiekun) ma możliwość sprawowania bezpośredniej kontroli nad jego zachowaniem. Obowiązek założenia kagańca nie dotyczy psów, którym niemożliwe jest jego założenie ze względu na wagę i budowę ciała (np. pekińczyk, yorkshire terier, itp.).

Przestrzeganie regulaminu utrzymania czystości i porządku na terenie miasta Tychy ma na celu wyeliminowanie potencjalnego zagrożenia sanitarno-epidemiologicznego.

Zaznaczyć należy również, że ustalenia projektowe szczegółowe określą dokładnie, co i jak będzie robione - wtedy Inspektor Sanitarny może wymagać dokładniejszych szczegółów, w tym określających wpływ na zdrowie ludzi. Projekt psiego parku musi spełniać wymagania Prawa budowlanego oraz musi spełnić wymogi ochrony środowiska.

Jak twierdzą mieszkańcy, stopień płoszenia przez psy innych zwierząt po zlokalizowaniu „psiego parku” byłby nieporównanie większy niż ma to miejsce obecnie (a jak piszą sami mieszkańcy, obecnie stany płoszenia zwierząt niemal się nie zdarzają). Jednak autorzy prognozy są zdania, że przebywanie psów na ogrodzonym terenie, oddalonym od terenu stawów o około 35 - 40 m (dodatkowo jeden zbiornik wodny odgrodzony jest ziemnym wałem a drugi zbiornik - ul. Stoczniovców), pod okiem ich właściciela, w żaden sposób nie może zagrozić egzystencji innych gatunków zwierząt występujących na terenie Parku Suble, ale poza „psim parkiem”.

Autorzy prognozy są zdania, że problemy ochrony środowiska, przedstawione przez mieszkańców, protestujących przeciwko możliwości realizacji „psiego parku” w dużej mierze są niezadaniowe i nie mają odzwierciedlenia w rzeczywistości, wynikają w większości z subiektywnych odczuć okolicznych mieszkańców. Podkreślić po raz kolejny należy, że Park Suble jest już obecnie miejscem przebywania osób z psami a realizacja „psiego parku” nie spowoduje drastycznego zwiększenia liczby osób z psami korzystających z tego parku. Taka uciążliwa koncentracja psów w jednym czasie w i jednym miejscu, jakiej obawiają się mieszkańcy nie będzie miała charakteru stałego czy długotrwałego, ewentualne spotkania większej grupy miłośników psów odbywać się mogą co najwyżej kilka razy w roku (jak pokazują przykłady innych miast Polski, gdzie takie „psie parki” już funkcjonują). Możliwa zwiększona liczba psów korzystających z wybiegów najprawdopodobniej przypadają będzie na okresy wolne od pracy właścicieli psów, kiedy znajdą czas na wyjście ze swoim psem do parku. Będzie to miało miejsce sporadycznie (np. weekend) i nie będzie miało charakteru uciążliwego dla zabudowy mieszkaniowej, mieszkańcy najbliższych położonych terenów, w odległości około 35 - 42 m od terenu **ZP3** nie będą narażeni na uciążliwości wynikające z obecności psów na niewielkiej części parku (inaczej niż obecnie, kiedy psy przebywają na terenie całego Parku Suble). Autorzy prognozy są zdania, że obawy okolicznych mieszkańców do tego, że zwiększony hałas przełoży się na obniżony poziom ich życia i niemożność osiągnięcia ciszy, niezbędnej do wypoczynku, jest nieuzasadniona - hałas bytowy, generowany w rejonie „psiego parku” nie będzie odczuwalną uciążliwością na terenach

mieszkaniowych znajdujących się w podległości około 35 - 42 m od planowanego „psiego parku”, dodatkowo oddzielonego strefą zieleni izolacyjnej „zi”.

Biorąc pod uwagę poszczególne zapisy analizowanego dokumentu, stan istniejący środowiska w granicach Parku Suble, wyznaczoną możliwą lokalizację „psiego parku” w rejonie otwartym, pozbawionym cennych elementów przyrodniczych, niestanowiących obszaru stałego występowania zwierząt, położonego w bezpośrednim otoczeniu ul. Stoczniowców i obecnie nieużytkowanego, nie przewiduje się, by realizacja „psiego parku” na niewielkiej części terenu mogła spowodować pojawienie się znaczących uciążliwości czy zagrożenia dla lokalnego środowiska. Przeprowadzone analizy środowiskowe, nie ujawniły znaczących, czy trwałych uciążliwości wynikających z realizacji „psiego parku” w odniesieniu do poszczególnych komponentów środowiska przyrodniczego oraz zdrowia ludzi.

## **2.5 Cele ochrony środowiska ustanowione na szczeblu międzynarodowym, wspólnotowym i krajowym, istotne z punktu widzenia projektowanego dokumentu (mpzp), oraz sposoby, w jakich te cele i inne problemy środowiska zostały uwzględnione podczas opracowania dokumentu**

Projekt mpzp w zakresie możliwym do zapisów planu uwzględnia obowiązujące **przepisy prawne** (np. Prawo ochrony środowiska w odniesieniu do ogólnych zasad ochrony środowiska, nieprzekraczania standardów i norm w zakresie ochrony środowiska, w zakresie ochrony wód, gleby i powietrza, ochrony przed promieniowaniem elektromagnetycznym, ochrony akustycznej terenów, Prawo wodne w zakresie rozwiązań gospodarki ściekowej oraz odprowadzania wód opadowych i roztopowych, ustawa o odpadach w zakresie gospodarowania odpadami, Prawo budowlane w zakresie parametrów / gabarytów obiektów). Cele ochrony środowiska ustanowione we wszystkich przepisach prawnych powinny zostać uwzględnione na etapie rzeczywistego zagospodarowania terenów wyznaczonych w planie.

Ochronie poszczególnych elementów środowiska terenu **ZP3**, w granicach którego może powstać „psi park” służy racjonalne gospodarowanie dostępną przestrzenią – przedmiotowy teren pod „psi park” wyznaczony został w terenie w większości otwartym, pozbawionym cennych elementów środowiska przyrodniczego, z zachowaniem dystansu przestrzennego zarówno od zabudowy mieszkaniowej jak i stawów, w bezpośredniej bliskości ul. Stoczniowców, na terenie obecnie nieużytkowanym, mającym charakter wykoszonego trawnika, tak więc nie narusza w żaden sposób struktury przyrodniczej obszaru Parku Suble. Realizacja „psiego parku” nie spowoduje zmiany zagospodarowania obszaru Parku Suble jako całości - park nadal stanowić będzie teren zieleni urządzonej, jako miejsce rekreacji i spacerów mieszkańców miasta, z czytelnie określonymi zasadami ochrony lokalnego środowiska, min. w zakresie gospodarki wodnej, ściekowej i odpadowej. Ochronie środowiska służy również nakaz zachowania minimalnej powierzchni biologicznie czynnej w granicach poszczególnych terenów.

Dla pełnej realizacji celów ochrony środowiska na szczeblu międzynarodowym, wspólnotowym, krajowym i wojewódzkim, w mpzp dla parku Suble można uwypuklić i uzupełnić zadania o zapisy odnoszące się do realizacji przepustów umożliwiających swobodne przemieszczanie się organizmów żywych, zwłaszcza płazów między stawami (droga **KDZ** stanowi znaczącą barierę dla migracji zwierząt) (jedynie jako sugestia).

Przy uwzględnieniu zasad ochrony środowiska i przyrody ujętych w planie a dotyczących zachowania powierzchni biologicznie czynnej, sposobu odprowadzania ścieków, wód opado-



wych lub roztopowych, gospodarki odpadami, realizacja „psiego parku” nie powinna w znaczący sposób wpłynąć na jakość środowiska, nie spowoduje również jego degradacji.

### 3 PRZEWIDYWANE ODDZIAŁYWANIA PROJEKTOWANEGO DOKUMENTU (MPZP) NA ŚRODOWISKO - ANALIZA ODDZIAŁYWANIA TZW. „PSIEGO PARKU” NA POSZCZEGÓLNE KOMPONENTY ŚRODOWISKA

Poniżej przedstawiono szczegółową analizę oddziaływań na poszczególne komponenty środowiska przyrodniczego i społecznego wynikające z ustaleń projektu mpzp w odniesieniu do możliwości realizacji tzw. „psiego parku”.

#### 3.1. Oddziaływanie na poszczególne elementy środowiska

Możliwość lokalizacji terenowych urządzeń sportu i rekreacji w granicach ZP3, w tym również realizacji „psiego parku” wpisuje się w obecnie zagospodarowanie Parku Suble i nie będzie stanowiło istotnej zmiany powodującej dodatkowe emisje do środowiska. Zaznaczyć należy, że już obecnie na części parku znajdują się terenowe obiekty i urządzenia do uprawiania sportu, z których chętnie korzystają osoby odwiedzające park.

Poniżej podkreślono istotne elementy stanu środowiska, które mogą być objęte oddziaływaniem:

- **środowisko społeczne, jakość życia mieszkańców** – wpływ pozytywny w odniesieniu do zachowania i dalszego rozwoju terenów zieleni parkowej, zieleni urządzonej jak również terenowych urządzeń sportu i rekreacji w granicach terenu ZP3, wpływ pozytywny w odniesieniu do osób posiadających psy, które znajdą dla siebie dogodne miejsca do rekreacji i wypoczynku w obrębie „psiego parku”. Mimo obaw okolicznych mieszkańców, uważa się, że realizacja psiego parku nie spowoduje negatywnego wpływu na jakość życia mieszkańców pobliskich terenów mieszkaniowych, nie przewiduje się pojawienia się uciążliwości akustycznej czy zapachowej mogącej mieć wpływ na okoliczne tereny mieszkaniowe;
- **środowisko gruntowo-wodne** – realizacja „psiego parku” może mieć znaczenie dla środowiska glebowo-wodnego, ale należy przy tym pamiętać, że już dzisiaj to miejsce spacerowania z psami, tak więc wpływ ten nie będzie diametralnie inny niż obecnie. Teren w granicach ZP3 zachowa po części swój obecny, przyrodniczy charakter, z zachowaniem powierzchni zielonej, a zapisy normujące gospodarkę ściekową i sposób postępowania z odpadami zabezpieczają w dużej mierze lokalne środowisko gruntowo-wodne przed zanieczyszczeniami. Analizowany projekt mpzp przewiduje oczyszczanie wód opadowych przed ich wprowadzeniem do stawów, nie dojdzie do zanieczyszczenia wód tych stawów a jedynie miejscami, w rejonie „psiego parku” dojść może do eutrofizacji środowiska glebowego i pogorszenia jego ogólnej kondycji;
- **krajobraz** – nowe elementy zagospodarowania w rejonie „psiego parku” wpłyną na walory krajobrazowe, przy czym wpływ ten zależy przede wszystkim od przyjętych rozwiązań architektonicznych i kompozycyjnych. Ochronie walorów krajobrazowych na terenie ZP3 służy m.in. wyznaczona wielkość powierzchni zabudowy w stosunku do powierzchni działki, intensywność i wysokość zabudowy, geometrii dachów, udział powierzchni biologicznie czynnej minimum 60%, czy zakaz lokalizacji ogrodzeń wykonanych z prefabrykowanych przeseł betonowych lub z blachy oraz zakaz lokalizacji tablic i urządzeń reklamowych. Wskazuje się na potrzebę wprowadzenia wysokiej jakości rozwiązań architektonicznych oraz zastosowania zakomponowanej zieleni pełniącej funkcje zarówno osłonowe jak i estetyczne, która sadzona może być na obrzeżach terenu;
- **środowisko przyrodnicze** – mimo realizacji koniecznych ścieżek i urządzeń terenowych dla psów, teren w większości zachowa swój obecny charakter. Realizacja urządzeń sportu i rekreacji w granicach ZP3 nie uszczupli znacząco zasobów przyrodniczych Parku Sub-



le, ogrodzenie terenu „psiego parku” zminimalizuje możliwość płoszenia innych zwierząt przebywających na pozostałym obszarze Parku Suble.

- **klimat akustyczny** – wprowadzone zostały dopuszczalne poziomy hałasu dla potrzeb ochrony terenu MU. „Psi park” nie ma znaczenia hałasowego (bo to hałas komunalny nienormowany), a dodatkowo dla zminimalizowania wszelkich uciążliwości, w tym akustycznych i zapachowych oddalony będzie od najbliższej zabudowy mieszkaniowej o ok. 35 m i oddzielony będzie strefą zieleni izolacyjnej (zi).

Analizowany obszar nie obejmuje terenów objętych ochroną prawną (ustawa o ochronie przyrody), na analizowanym obszarze oraz w jego otoczeniu nie występują też ustanowione czy proponowane obszary Natura 2000.

W odniesieniu do poszczególnych komponentów środowiska, oddziaływanie projektu mpzp dla Parku Suble w Tychach odnośnie zapisów dotyczących możliwości realizacji „psiego parku”, może powodować:

**w zakresie komponentu – różnorodność biologiczna, siedliska przyrodnicze, oddziaływanie na rośliny, zwierzęta**

**ZP1, ZP2, ZP3, ZP4** – tereny zieleni urządzonej - park – oddziaływanie pozytywne przez pozostawienie terenu parku w jego obecnej funkcji przyrodniczej i biocenotycznej, zachowanie zieleni parkowej.

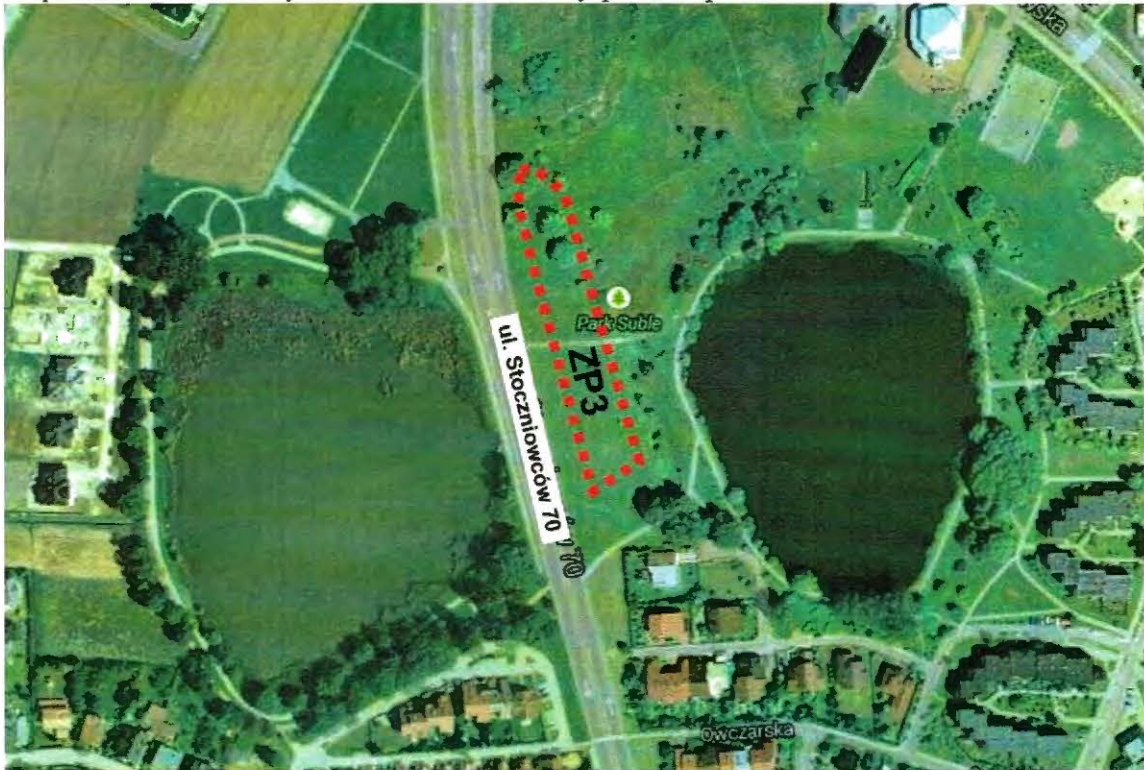
Niewielki ubytek terenów zieleni związany z możliwością wprowadzenia urządzeń sportu i rekreacji (w granicach **ZP3**) oraz parkingu terenowego (w granicach **ZP4**).

Nie przewiduje się działań wynikających z planowanego przeznaczenia terenu, mogących przyczynić się do degradacji przyrodniczej analizowanego terenu przeznaczonego pod realizację „psiego parku” w granicach terenu **ZP3** – pod warunkiem przestrzegania zapisów projektu planu odnoszących się do zachowania terenów zieleni, czy zagwarantowania powierzchni biologicznie czynnej oraz ogólnych zasad ochrony środowiska.

Uważa się, że realizacja „psiego parku” nie przyczyni się do znaczącego zmniejszenia powierzchni terenów zielonych, teren **ZP3**, w granicach którego dopuszczono możliwość realizacji „psiego parku” stanowi zaledwie 2,7 % powierzchni Parku Suble (dla porównania - teren przeznaczony pod nową zabudowę MU to już ponad 10% powierzchni Parku Suble). Niezbędne zajęcie części terenów zieleni pod nowe ścieżki czy plac wybiegowy i urządzenia terenowe na wybiegu dla psów nie spowoduje degradacji przyrodniczej analizowanego terenu (który obecnie nie posiada dużych wartości przyrodniczych, najcenniejsze obszary przyrodnicze znajdują się w dalszej części Parku Suble), niezbędna wycinka drzew nie będzie znacząca tym bardziej, że obecnie teren ma charakter otwarty, łąkowy a zieleń wysoka stanowi niewielki procent powierzchni w granicach terenu **ZP3**, do usunięcia przeznaczonych zostanie maksymalnie kilka - kilkanaście drzew i krzewów. Dodatkowo obecnie w tym terenie wprowadzane są nasadzenia.



Teren **ZP3** w granicach którego ma powstać psi park ma charakter łąkowy a zieleni wysoka przeznaczona do wycinki stanowi znikomy procent powierzchni terenu.



Realizacja „psiego parku” nie spowoduje utrudnień we wprowadzaniu nowych nasadzeń zieleni wysokiej.

Obecnie, na obrzeżach terenu **ZP3** w rejonie istniejącego wału ziemnego, w sąsiedztwie stawu **WS2** wprowadzone zostały nowe nasadzenia zieleni wysokiej.



Nowe nasadzenia mogą być wprowadzane również z powodzeniem w granicach terenu **ZP3**, również w granicach „psiego parku” - o czym zdecyduje projekt budowlany dla „psiego parku”, stanowiąc będą nowy element środowiska (obecnie teren przeznaczony pod „psi park” ma w większości charakter otwarty) i decydować będą o poprawie warunków lokalnej bioróżnorodności.



Dla zminimalizowania potencjalnych uciążliwości związanych z realizacją i funkcjonowaniem „psiego parku”, konieczne jest zachowanie minimalnej odległości od zabudowy mieszkaniowej, zachowanie – w miarę możliwości - istniejącego ukształtowania terenu oraz istniejącego drzewostanu. Większe nasypy należy rozplantować, celem pozyskania większej powierzchni spacerowej. Istniejący drzewostan, nieprzeznaczony do wycinki należy zabezpieczyć parkanem o wysokości 60 cm. W miejscach przekopów, wykonać nasiania (mieszanki odmian odpornych na zdeptywanie). Istniejącą trawę należy poddać zabiegom pielęgnacyjnym: skosić, nawodnić, napowietrzyć. Jak wynika z „Programu funkcjonalno-użytkowego” na potrzeby budowy „psiego parku”, sporządzonego dla Miasta Tychy, zdecydowana większość obszaru „psiego parku” posiadać będzie nawierzchnie trawiaste, a jedynie niewielka część terenu zajęta zostanie pod realizację chodników z kostki brukowej. Dodatkowo projekt mpzp wskazuje, że co najmniej 60% powierzchni **ZP3** ma pozostać jako powierzchnia biologicznie czynna, tak więc strata przyrodnicza związana z realizacją „psiego parku” będzie znikoma. Podjęte w ramach ustaleń mpzp działania przyczynią się do poprawy funkcjonalności obszaru i zachowania rekreacyjnego charakteru tej części Parku Suble - niezadadnione są obawy mieszkańców, że na skutek realizacji „psiego parku”, powierzchnia przestrzeni zielonej ulegnie radykalnemu zmniejszeniu, większa część terenu projektowego psiego parku pozostanie jako tereny zielone.

Po realizacji „psiego parku” charakter Parku Suble nie zmieni się, nie dojdzie do zasadniczych zmian ekosystemów wodnych czy łąkowych, które uniemożliwiłyby bytowanie tym samym gatunkom co obecnie. Zwierzęta wodne, które obecnie występują w rejonie stawów - łabędzie nieme, kaczki krzyżówki, łyski, płazy, związane są bezpośrednio z terenem stawów, tak więc realizacja „psiego parku” oddalnego od stawów nie będzie stanowiła bezpośredniego zagrożenia dla tych gatunków zwierząt. Realizacja „psiego parku” nie spowoduje również likwidacji szuwarów czy roślinności wodnej i zadrzewień rosnących przy stawach. „Psi park” w żaden sposób nie będzie ingerować w zarośla przy stawach. Sam „psi park” będzie ogrodzony i niemożliwe jest, by zwierzęta na terenie „psiego parku” mogły płoszyć gatunki ptaków czy płazów bytujących na wodach stawów. Teren **ZP3** w granicach którego dopuszczono możliwość realizacji „psiego parku” jest oddzielony od stawu **WS2** ziemnym wałem a od zbiornika **WS1** drogą (ul. Stoczniowców), od samych szuwarów oddalony jest o około 35 - 40 m i w żaden sposób nie wpłynie na sytuację bytujących tam gatunków. Podkreślić również należy, że większa powierzchnia szuwarów stanowiąca miejsce stałego występowania płazów i ptaków oraz dogodnie dla nich schronienie znajduje się w obrębie stawu **WS1**, który oddzielony jest od terenu **ZP3** drogą (ul. Stoczniowców) a sama realizacja „psiego parku” nie będzie miała wpływu na te siedliska.

Realizacja „psiego parku” nie spowoduje zmian w odniesieniu do istniejących barier środowiskowych. Obecnie największą przeszkodą, barierą przestrzenną dla zachowania ciągłości struktury przyrodniczej jest istniejąca ulica Stoczniowców (teren **KDZ**) - jednak droga ta istnieje od lat i w tym zakresie projekt mpzp nie wprowadza zmian. Oba stawy w stanie obecnym połączone są ze sobą jedynie przepustem, nie ma specjalnych urządzeń służących do naprowadzania czy migracji dla drobnych zwierząt, w tym płazów i stan taki utrzyma się również w przyszłości. Drobne zwierzęta wędrujące między stawami będą miały możliwość nadal korzystać z istniejącego przepustu między stawami albo z istniejącej drogi (ul. Stoczniowców), która jednak już obecnie stanowi znaczącą barierę dla ciągłości korytarza migracji, bez realizacji „psiego parku”. Ponadto, jak wskazują dane RDOŚ, obszar Parku Suble znajduje się całkowicie poza wydzielonymi korytarzami ekologicznymi, tak więc może być tylko mowa o bardzo lokalnych powiązaniach, bez znaczenia dla funkcjonalności korytarzy czy obszarów węzłowych wyznaczonych na obszarze miasta Tychy i jego otoczenia.



Szczekanie psów nie będzie w znacząco inny sposób wpływać na zwierzęta żyjące na terenie Parku Suble niż ma to miejsce obecnie. Już obecnie teren parku stanowi miejsce spacerów osób z psami, podlega presji antropogenicznej, a mimo tego zwierzęta tutaj występują - nie przewiduje się zmian zasięgów ich występowania wynikających z realizacji „psiego parku”. Nie przewiduje się również, by szczekanie psów wpływało w znacząco negatywny sposób na inne zwierzęta występujące na terenie Parku Suble - teren „psiego parku” będzie zagrodzony a zwierzęta w nim przebywające nie będą miały możliwości płoszenia innych zwierząt występujących na terenie Parku Suble czy w rejonie stawów, od których „psi park” będzie oddalony i nie będzie miał z nimi bezpośrednich powiązań (do strony stawu **WS2** oddziala go wał ziemny a od stawu **WS1** - ul. Stoczniovców). Zaznaczyć należy, że hałas wynikający ze szczekania psów nie podlega normowaniu a najbliższa zabudowa mieszkaniowa oddzielona będzie od „psiego parku” strefą zieleni izolacyjnej (zi).

Dla przedmiotowego obszaru parku sporządzona została opinia przyrodnika, który stwierdził, że obszar Parku Suble jest miejscem występowania kilku krajowych gatunków płazów podlegających ochronie, dla których realizacja „psiego parku” stanowić może istotne zagrożenie. Autorzy niniejszej prognozy nie mogą jednak w pełni podzielić tej opinii - mimo, iż obecność zbiorników wodnych daje możliwość rozrodu i przebywania płazów na analizowanym terenie, jednak zarówno istniejąca droga (ul. Stoczniovców) jak i pobliska zabudowa okalająca teren parku praktycznie już z każdej strony, powoduje znaczące utrudnienia w migracji płazów i bariery przestrzenne trudne do pokonania przez płazy. Analiza środowiska pozwoliła stwierdzić, że obecnie to istniejąca infrastruktura drogowa (ul. Stoczniovców) stanowi najbardziej istotne zagrożenie dla płazów, spacerujące osoby z psami nie stanowią dzisiaj istotnego zagrożenia - co stwierdzono podczas wielokrotnych wizji terenowych. Również ptaki bytujące na zbiornikach wodnych nie są obecnie w znaczącym stopniu płoszone czy niepokojone - Park Suble funkcjonuje od lat, od lat również jest odwiedzany przez spacerowiczów, rowerzystów, osoby z psami, tak więc, stopień antropopresji na środowisko przyrodnicze jest mimo wszystko znaczący i ptaki „przyzwyczyły” się do obecności człowieka - gdyby było inaczej, wycofałyby się z tego terenu i nie zakładałyby tam gniazd. Skoro więc, jak twierdzi ów przyrodnik, park stanowi obecnie dogodne miejsce do bytowania ptaków wodnych, presja osób odwiedzających park (również osób z psami) nie jest dla nich obecnie uciążliwa i nie przewiduje się, by była znacznie bardziej uciążliwa po zrealizowaniu „psiego parku” - tym bardziej, że „psi park” będzie ogrodzony, obejmie konkretny, zagrodzony teren nie w bezpośrednim sąsiedztwie zbiorników - z jednej strony teren będzie odgrodzony od stawu wałem ziemnym a od drugiego zbiornika - ulicą Stoczniovców, tak więc ptaki nadal będą mogły przebywać na wodach stawów. Co więcej, stworzenie takiej zamkniętej enklawy, jako swoisty „wybieg dla psów” sprawi, że zwierzęta te nie będą przebywały na pozostałym obszarze parku, co przyczynić się może do zmniejszenia już obecnej presji na środowisko Parku Suble wynikającej z przebywania na terenie całego parku osób z psami.

Jak twierdzi autor opinii przyrodniczej, zbudowanie wybiegu dla psów może spowodować powstanie przeszkód uniemożliwiających dotarcie do miejsc rozrodu oraz ograniczenie przestrzeni życiowej, co może mieć wpływ na zmniejszenie się populacji płazów przy jednoczesnym zwiększeniu się ilości niepożądanych owadów i stawonogów. Z opinią tą jednak autorzy niniejszej prognozy zgodzić się nie mogą - już obecnie w terenie funkcjonuje ul. Stoczniovców stanowiąca podstawową barierę przestrzenną i przeszkodę w migracji płazów i stan ten utrzyma się w przyszłości (nie przewiduje się bowiem likwidacji tej drogi). Obecnie droga nie jest wyposażona w specjalne przepusty dla zwierząt, czy przejścia dla płazów, co dodatkowo potęguje efekt bariery przestrzennej. Nie można więc stwierdzić, że realizacja „psiego parku”



przyczyni się do powstania bariery, bo bariera taka istnieje już obecnie w terenie i nie ma żadnego związku z planowanym przeznaczeniem terenu **ZP3**.

Lokalizacja „psiego parku” na niewielkiej części terenu zieleni (obejmującego zaledwie ok. 2,7% powierzchni Parku Suble) nie spowoduje powstania dodatkowych przeszkód uniemożliwiających dotarcie do miejsc rozrodu ani też ograniczenia ich przestrzeni życiowej - wydaje się, że w tym kontekście większe znaczenie będzie miała realizacja nowej zabudowy mieszkaniowo-usługowej w granicach terenu **MU**, która w sposób trwały zajmie i przekształci ponad 10 % powierzchni Parku Suble.

Dla umożliwienia bezpiecznej migracji płazów z jednej części parku na drugą należałoby zamontować przejścia dla płazów, co jednak zostaje całkowicie poza analizowanymi zapisami planu a znajduje się gestii administratora drogi.

Podczas wielokrotnych wizji w terenie w samych granicach terenu **ZP3** nie stwierdzono stałego występowania płazów, miejsca takie występują na pozostałym obszarze Parku Suble, całkowicie poza terenem przeznaczonym pod możliwość realizacji tzw. „psiego parku”, który stanowi obszar otwartej łąki, nasłonecznionej, gdzie nie ma optymalnych warunków dla przebywania płazów (płazy bowiem preferują siedliska bardziej urozmaicone, podmokłe z roślinnością szuwarową, które mogłyby dla nich stanowić miejsca bezpiecznego schronienia). W samych granicach terenu przeznaczonego pod możliwą realizację „psiego parku” nie ma takich dogodnych miejsc mogących stanowić miejsce stałego występowania płazów czy miejsce ich schronienia. Miejsca takie występują na pozostałym obszarze Parku Suble i w żaden sposób nie zostaną zlikwidowane czy zdegradowane w wyniku realizacji „psiego parku”. Ponadto zaznaczyć również należy, że płazy nie są jedynymi zwierzętami na analizowanym terenie, odżywiającymi się owadami i innymi drobnymi bezkręgowcami - dużą rolę w tym względzie odgrywają również ptaki, które mimo realizacji „psiego parku” nadal znajdować będą dla siebie dogodne bazy żerowiskowe i miejsca lęgowe. Autorzy prognozy są zdania, że realizacji „psiego parku” nie można w żaden sposób powiązać ze zmniejszeniem przestrzeni życiowej płazów - które dogodne dla siebie miejsce dla rozrodu, żerowania czy przebywania znajdują na pozostałym obszarze Parku Suble, nie można również zamierzenia tego łączyć ze zwiększeniem się ilości niepożądanych owadów i stawonogów.

Realizacja ogrodzonego wybiegu dla psów, w bezpiecznej odległości od stawów nie spowoduje również wycofania się ptaków występujących na stawach czy w rejonie zadrzewień - teren gdzie ma zostać zlokalizowany „psi park” nie jest miejscem stałego występowania ptaków, wielokrotne wizje w terenie pozwoliły stwierdzić, że ptaki najdogodniejsze dla siebie miejsca znajdują w rejonie stawów, wśród zadrzewień przy stawach, w szuwarach, całkowicie poza rejonem planowanego „psiego parku”. Sam „psi park” nie będzie miał wpływu na gatunki występujące poza jego granicami.

Uważa się, w świetle przytoczonych argumentów, że realizacja „psiego parku” nie będzie wpływać negatywnie na środowisko przyrodnicze terenu, w tym nie będzie powodować istotnego zagrożenia dla zwierząt przebywających poza terenem „psiego parku” (min. płoszenia przez biegające psy).

Autorzy niniejszej prognozy nie mogą się również zgodzić z twierdzeniem przyrodnika, iż „psy jako zwierzęta drapieżne, obce dla naszego środowiska naturalnego, czynią duże straty w naszej ojczyściej faunie” - otóż pies został udomowiony kilkanaście tysięcy lat temu i od tego czasu stopniowo adaptował się do środowiska człowieka, obecnie stanowiąc jego naturalny element. Pies stanowi obecnie naturalną część środowiska człowieka i jako taki towarzyszy człowiekowi, pełniąc dla niego wiele użytecznych funkcji. Pies biegający bez smyczy, o jakim mowa w opinii przyrodnika, owszem, może stanowić zagrożenia dla środowiska - ale nie tylko na terenie Parku Suble a w całym środowisku, zarówno w miastach, gdzie może atakować

inne psy, koty czy nawet ludzi jak i w lasach i polach, gdzie może płoszyć zwierzynę. Pamiętać należy, że właściwe zachowanie psa zależy przede wszystkim od jego właściciela i w żaden sposób nie można zakładać, że na teren „psiego parku” przychodzić będą osoby z psami, które spuszczone ze smyczy atakują czy płoszą inne zwierzęta. Skoro nie robią tego dzisiaj na terenie Parku Suble (o czym zresztą piszą sami protestujący), to tym bardziej nie powinniśmy się tego spodziewać po realizacji „psiego parku” kiedy zwierzęta będą miały do swojej dyspozycji wydzielony, zagrodzony teren. Podkreślić jeszcze raz należy, że fakt, czy pies będzie stanowił jakąkolwiek uciążliwość dla środowiska zależy w większości od jego właściciela.

**w zakresie komponentu – środowisko gruntowo-wodne (woda, powierzchnia ziemi)**

**ZP1, ZP2, ZP3, ZP4 – tereny zieleni urządzonej - park** – oddziaływanie pozytywne w zakresie wprowadzonych zakazów i nakazów dla uporządkowania ładu i harmonii w zagospodarowaniu parku, w tym jego powierzchni.

Możliwa eutrofizacja gleb w graniach „psiego parku”, pogorszenie wzrostu roślinności, wydęptywanie.

Możliwy niewielki ubytek powierzchni biologicznie czynnych gleb w granicach **ZP3** związanych z koniecznością realizacji ścieżek i na terenie **ZP4** związanych z realizacją parkingów (na potrzeby całego Parku Suble a nie tylko „psiego parku”).

Realizacja „psiego parku” nie spowoduje zanieczyszczenia wód w stawach ani też zanieczyszczenia gleb - przy rygorystycznym przestrzeganiu regulaminu psiego wybiegu i sprzątania terenu przez właściciela psa. „Psi park” oddalony będzie od bezpośredniego sąsiedztwa wód stawów a ponadto na terenie „psiego parku” sytuowane będą kosze na śmieci, w tym na psie odchody, co w znacznym stopniu ograniczy zanieczyszczania trafiające do środowiska wodnego czy gruntowego. Podkreślić należy, że kwestia czystości i sprzątania po psie zależy wyłącznie od ich właściciela i już obecnie obserwować można, że psy załatwiają się na terenie całego Parku Suble - stan taki wymaga działań mających na celu ograniczenie/wyeliminowanie tych negatywnych zachowań a wydaje się, że wytyczenie takiego ogrodzonego wybiegu dla psów ułatwi wprowadzanie pozytywnych zachowań wśród właścicieli psów.

Wody opadowe spływające po terenie do stawów nie będą stanowiły większego ryzyka zanieczyszczenia wód stawów niż ma to miejsce obecnie - „psi park” zlokalizowany będzie w pewnej odległości od stawów, pomiędzy wałem przeciwpowodziowym a stawem. „Psi park” znajdować się będzie niżej niż sam wał ziemny i nie ma możliwości by mocz oddany na terenie „psiego parku” przedostał się na wał i spłynął dalej do wód stawu. Nie mniej jednak mocz powodować może zahamowanie wzrostu roślinności, miejscami nawet pozbawienie roślinności oraz eutrofizację środowiska, to negatywne oddziaływanie będzie jednak ograniczone do samego obszaru „psiego parku”, bez wpływu na jakość gleb czy wód poza jego rejonem. Będą to bez wątpienia oddziaływania negatywne, ale jednocześnie będą miały ograniczony zasięg i czas trwania - w szczególności w przypadku likwidacji „psiego parku” stan gleb będzie ulegał stopniowej regeneracji. Wydaje się, że większy ubytek środowiska glebowego dotyczyć będzie realizacji nowej zabudowy mieszkaniowo- usługowej w granicach terenu **MU**, która przyczyni się do trwałego i nieodwracalnego zajęcia powierzchni glebowej, przekształcenia terenu oraz pojawienia się emisji zanieczyszczeń (ścieki, odpady).

Nie przewiduje się degradacji gleb czy wód na terenie Parku Suble wynikających z możliwości realizacji w granicach terenu **ZP3** wybiegu dla psów - pod warunkiem, że teren „psiego parku” użytkowany będzie zgodnie z jego przeznaczeniem a sami właściciele psów zadbają o czystość środowiska, w tym będą sprzątać po swoim psie. Samo środowisko zostanie zabezpieczone przed wnikaniem tych zanieczyszczeń do gleb przez odpowiednią ilość koszy na śmieci i na psie odchody. W zakresie dbałości o jakość wód w stawach, projekt



mpzp wprowadza nakaz stosowania urządzeń oczyszczających wody opadowe przed ich wprowadzeniem do odbiorników (do stawów **WS1** i **WS2**).

W związku z planowaną realizacją „psiego parku” szczegółowej analizie poddano również potencjalne zagrożenie wynikające z zaśmiecenia terenu, przeanalizowano w jaki sposób skupiska dużej ilości osób i zwierząt wpłynęłyby na zwiększenie ilości odpadów generowanych przez korzystających z tzw. „psiego parku” - obszar „psiego parku” będzie miejscem, gdzie generowane mogą być różnego rodzaju odpady komunalne, ale autorzy prognozy są zdania, że wprowadzone elementy małej architektury - kosze na śmieci oraz kosze na psie odchody zabezpieczą lokalne środowisko przyrodnicze przed zaśmieceniem. Podkreślić należy, że fakt zaśmiecenia zbiorników wodnych czy innych terenów Parku Suble nie wynika z braku odpowiedniej infrastruktury ale kultury użytkowników terenu (aktualnie w parku są kosze na śmieci). Podkreślić też należy, że woda w stawach pochodzi w głównej mierze ze spływu powierzchniowego, trafia do stawów z kanalizacji deszczowej miasta, tak więc na jakość wód w stawach duży wpływ mają zanieczyszczenia do nich się przedostające wraz ze spływającymi wodami. Na wlocie do stawów znajdują się kratownice, na których zatrzymują się większe zanieczyszczenia a dodatkowo, dla ochrony środowiska wodnego projekt mpzp wprowadza zapisy dotyczące konieczności oczyszczania wód odpadowych przed ich wprowadzeniem do stawów.

Przy założeniu, że teren „psiego parku” użytkowany będzie zgodnie z zasadami ochrony środowiska, a właściciele psów sprzątać będą po swoim psie i wszelkie zanieczyszczenia trafiać będą do koszy na śmieci a nie bezpośrednio do gruntu, nie dojdzie do skażenia środowiska wodno-glebowego. Psi mocz mogący przedostać się wraz ze spływem wód podziemnych do wód powierzchniowych nie spowoduje znaczącego zwiększenia ich zanieczyszczenia, dojść może jedynie do eutrofizacji wód w niewielkim zakresie, co jednak nie spowoduje zagrożenia sanitarnego (tym bardziej, że już dzisiaj zwierzęta załatwiają się na tym terenie a wody stawów nie są skażone i z powodzeniem są zasiedlane przez organizmy żywe).

Zagrożenie wynikające z przedostania się zarażonych pasożytami odchodów psich do wód czy do gruntu zostanie ograniczone do minimum - w regulaminie „psiego parku” znajdzie się informacja, że na teren wybiegu dla psów wstęp mają jedynie zdrowe i zaszczepione zwierzęta, a dodatkowo sprzątanie tego terenu skutecznie wyeliminuje to zagrożenie - przy czym zaznaczyć należy, że zagrożenie to ma miejsce na terenie Parku Suble już obecnie, gdzie psy mogą załatwiać się na całym terenie parku.

Jeszcze raz podkreśla się, że nie przewiduje się znacząco negatywnego oddziaływania wynikającego z możliwości realizacji „psiego parku” na wody czy środowisko glebowe, przy uwzględnieniu zasad dotyczących infrastruktury technicznej w zakresie odprowadzania ścieków, wód opadowych i roztopowych, oraz gospodarki odpadami (rozdzielczy system kanalizacji, możliwość zagospodarowania wód opadowych i roztopowych w granicach działki, stosowanie urządzeń oczyszczających wody opadowe przed wprowadzeniem ich do stawów, gospodarka odpadami zgodnie z regulacjami obowiązującymi na terenie miasta) oraz przestrzegania regulaminu korzystania z terenu „psiego parku”. Oddziaływania na środowisko gruntowo-wodne będą miały charakter wyłącznie lokalny i nie przyczynią się do skażenia środowiska, w tym nie spowodują zwiększonego zanieczyszczenia w stawach w parku - pod warunkiem właściwego użytkowania „psiego parku” i sprzątania przez właścicieli. Zasady korzystania z „psiego parku” i zakres obowiązków ich właścicieli określony zostanie w regulaminie „psiego parku”, który będzie ogólnie dostępny dla osób z niego korzystających. Zaznaczyć należy, że wpływ na jakość wód w stawach już obecnie mają zwierzęta - nie tylko psy załatwiające się na całym obszarze Parku Suble, ale przede wszystkim zwierzęta żyjące w

wodach stawów, zwłaszcza ptaki wypróżniające się bezpośrednio do wód stawów oraz na tereny zielone przy stawach i uciążliwości zapachowe z tym związane.

**w zakresie komponentu – środowisko społeczne, w tym na zdrowie i życie ludzi, klimat akustyczny, kwestie sanitarno-epidemiologiczne**

**ZP1, ZP2, ZP3, ZP4 – tereny zieleni urządzonej - park** – oddziaływanie pozytywne, jako miejsce odpoczynku i rekreacji mieszkańców miasta, w tym również w zakresie umożliwienia aktywnego wypoczynku osób z psami na świeżym powietrzu (w granicach terenu **ZP3**), oraz poprawy warunków parkowania pojazdów osób korzystających z całego obszaru parku (w granicach terenu **ZP4**).

Realizacja „psiego parku” nie będzie się wiązała ze znaczącym negatywnym oddziaływaniem w zakresie uciążliwości akustycznej czy zapachowej, stworzenie ogrodzonego miejsca dla wybiegu dla psów nie spowoduje zwiększenia uciążliwości zapachowej - w „psim parku” ustawione będą kosze na śmieci, w tym na psie odchody, regularnie wymieniane, dzięki czemu te uciążliwości zapachowane zostaną zminimalizowane. Najbliższa zabudowa mieszkaniowa zlokalizowana jest poza zasięgiem oddziaływań zapachowych. Hałas generowany przez psy jako bytowy ma miejsce już obecnie w całym Parku Suble i nie podlega normowaniu.

Gromadzenie się psów w granicach „psiego parku” - terenu ogrodzonego, oddalonego od terenu stawów nie zwiększy stopnia płoszenia przez psy innych zwierząt niż ma to miejsce obecnie (jak twierdzą protestujący mieszkańcy, obecnie stany płoszenia zwierząt niemal się nie zdarzają) - przewiduje się, że teren „psiego parku” jednocześnie może być wykorzystywany przez kilkanaście do maksymalnie kilkudziesięciu psów, pozostających na ogrodzonym terenie, pod opieką ich właściciela. Większe nagromadzenie psów może mieć miejsce w czasie plenerowych wystaw czy imprez organizowanych na terenie „psiego parku” (teoretycznie), ale sytuacje takie mogą mieć miejsce zaledwie kilka razy w ciągu całego roku i nie mogą stanowić podstawy do wnioskowania, że klimat akustyczny terenu pogorszy się na tyle, że uniemożliwi utrzymanie ciszy na terenach zamieszkałych przez ludzi. Najbliższe zabudowania mieszkalne znajdują się będą w odległości ok. 35 metrów na południe od terenu „psiego parku”, a dodatkowo projekt mpzp wprowadza tereny zieleni izolacyjnej (**zi**), dzięki czemu potencjalny negatywny wpływ na pobliską zabudowę mieszkaniową wynikający z funkcjonowania „psiego parku” zostanie ograniczony do minimum.

„Psi park” zrealizowany zostanie w odległości około 195 m od Kościoła pw. św. Jadwigi Śląskiej i nie będzie miał żadnego wpływu na ten obiekt sakralny i uroczystości się w nim odbywające.

Dla terenu **ZP3** w projekcie mpzp, jako terenu zieleni urządzonej, nie wyznaczono dopuszczalnych poziomów hałasu w środowisku za czym przemawia w dużej mierze obecność ul. Stoczniovców (teren **KDZ**) - drogi o stosunkowo dużym natężeniu ruchu, w dużej mierze kształtującej klimat akustyczny terenów do niej przyległych już obecnie. Tak więc nie wyznaczenie ochrony akustycznej terenów **ZP** (w tym również **ZP3**) nie jest błędem, o jakim mówią protestujący mieszkańcy a wynika jedynie z chęci uniknięcia budowy ekranów akustycznych pomiędzy ul. Stoczniovców 70 (**KDZ**) a terenami **ZP**. Ekranu takie sytuowane przy ul. Stoczniovców, stanowiłyby znaczący negatywny element lokalnego środowiska - spowodowałyby stworzenie dużej bariery zarówno wizualnej jak i przestrzennej, całkowite przedzielenie Parku Suble na dwie części, przesłonięcie terenów parku. Oprócz negatywnego wpływu na walory wizualne i estetyczne Parku Suble, ekrany miałyby również znaczący negatywny wpływ dla zachowania ciągłości przestrzennej parku i zapewnienia możliwości



migracji drobnym zwierzętom, które obecnie, mimo obecności bariery, jaką stanowi sama ul. Stoczniowców, mają szansę przedostać się na drugą stronę Parku Suble.

Ustawa z dnia 11 marca 2004 o ochronie zdrowia zwierząt oraz zwalczaniu chorób zakaźnych zwierząt (tekst jednolity Dz. U. z 2014 r. poz. 1539, z późniejszymi zmianami), na którą powołują się protestujący mieszkańcy określa wymagania weterynaryjne oraz zasady zwalczania chorób zakaźnych zwierząt, w tym chorób odzwierzęcych, podaje wykaz chorób zakaźnych zwierząt podlegających obowiązkowi zwalczania, wykaz chorób zakaźnych zwierząt podlegających obowiązkowi rejestracji, wymienia choroby zakaźne zwierząt podlegające zakazowi szczepień, oraz wykaz chorób odzwierzęcych oraz odzwierzęcych czynników chorobotwórczych podlegających obowiązkowi monitorowania, odnosi się do nakazu obowiązkowych szczepień psów i lisów przeciwko wściekliznie, nie określa natomiast warunków dla realizacji „psiego parku” - nie podaje dla tego terenu wymogów lokalizacyjnych, zdrowotnych, higienicznych, sanitarnych ani też organizacyjnych.

Ponadto, zgodnie z tą Ustawą (art. 4 ust. 4), za miejsce odpoczynku zwierząt, uważa się miejsce, w którym transportowanie zwierząt zostaje przerwane w celu umożliwienia im odpoczynku oraz nakarmienia i napojenia - zgodnie z tą definicją, teren „psiego parku” w żadnej mierze nie będzie stanowił miejsca odpoczynku dla zwierząt (psy przebywające na tym terenie nie będą transportowane w sposób, o jakim mówi ta Ustawa, na teren „psiego parku” przeprowadzone zostaną w celu rekreacji i wybiegania się przez ich właściciela i pozostawać będą pod jego nadzorem), będzie to jedynie miejsce ich krótkotrwałego pobytu związanego z rekreacją i wybiegiem na wolnym powietrzu.

Możliwość realizacji „psiego parku”, mimo obaw lokalnych mieszkańców, będzie miała również wymiar pozytywny w odniesieniu do środowiska społecznego, dzięki temu projektowi w sposób użyteczny, ciekawy i nowoczesny zagospodarowania zostanie zielona, wolna przestrzeń w obrębie Parku Suble, która obecnie, ze względu na swoją lokalizację w bezpośrednim sąsiedztwie ul. Stoczniowców jest niewykorzystana, pełni jedynie funkcję trawnika.

Dla miłośników psów realizacja „psiego parku” będzie mieć bez wątpienia wymiar pozytywny:

- stanowić będzie atrakcję, którą z chęcią odwiedzać będą osoby z psami - jako zaspokojenie potrzeb psów i ich właścicieli, w tym również propagowanie aktywnego spędzania czasu przez mieszkańców miasta,
- stanowić będzie miejsce spotkań miłośników psów - jako miejsce nawiązywania nowych znajomości wśród miłośników psów, wymiany doświadczeń, informacji, również jako propagowanie wiedzy na temat psich zachowań i zapobieganie problemom behawioralnym psów,
- propagowanie i wzmacnianie pozytywnych zachowań wśród posiadaczy psów - sprzątnięcia po swoim psie (problem psich odchodów nie tylko w Parku Suble, ale na trawnikach wokół bloków czy nawet na chodnikach w mieście jest powszechny),
- stanowić będzie urozmaicenie środowiska miasta - będzie to pierwszy „psi park” w Tychach stanowiący swoistą reklamę dla miasta, jako przyjaznego zwierzętom - jako element promowania wizerunku miasta Tychy, jako miejsce przyjazne dla osób z psami, wychodzące naprzeciw ich potrzebom,
- dla samych psów park taki stanowić będzie miejsce socjalizacji, pozytywny wpływ na rozwój psów - zapewnienie im możliwości swobodnego wybiegania się i kontaktu z innymi przedstawicielami gatunku.

Ponadto, jak pokazują przykłady innych miast „psi park”, stać się może miejscem organizowania ciekawych spotkań czy akcji promujących dbałość o środowisko, w tym również sprzą-

tanie po swoim psie czy innych pozytywnych zachowań w stosunku do zwierząt, w tym między innymi zwiększenie wrażliwości w obliczu cierpienia zwierząt, odpowiedzialności za los zwierząt, co ma duże znaczenie edukacyjne, np. wśród dzieci i młodzieży.

Jak wskazują przykłady z innych miast Polski, funkcjonowanie „psiego parku” w zdecydowanej większości przynosi efekty pozytywne, mimo początkowych obaw i protestów mieszkańców (często nieuzasadnionych).

Teren „psiego parku” będzie bowiem ogrodzony - dzięki czemu zapewnione zostanie bezpieczeństwo osobom korzystającym z pozostałej części Parku Suble. Dzięki temu osoby spacerujące, biegające czy wypoczywające na terenie parku będą mogły czuć się bezpiecznie i nie będą narażone na niechciany kontakt ze swobodnie biegającymi psami (na który są narażone obecnie).

Wybrana dla potrzeb realizacji projektu część przestrzeni miejskiej Parku Suble porośnięta jest trawą, ma charakter otwarty, łąkowy, znajduje się tutaj kilka drzew, z których niewielka część zostanie usunięta na potrzeby „psiego parku”, część jednak tych drzew pozostanie, służąc właścicielom psów do schronienia się przed słońcem. Dodatkowo na analizowany teren wprowadzone zostały nowe zadrzewienia - co potwierdziła bezpośrednia wizja w terenie.

Na terenie „psiego parku” znajdować się będą śmietniki, w tym również kosze na psie odchody. „Psi park” posiadać będzie ogólnodostępny regulamin, który zapewni bezpieczeństwo psom przebywającym na terenie parku (i ich właścicielom) oraz ustali ogólne zasady korzystania z „psiego parku”. W regulaminie korzystania z wybiegu powinny znaleźć się informacje o tym, że właściciel psa odpowiedzialny jest za zachowanie psa i ponosi wszelkie tego konsekwencje, właściciel psa powinien pilnować psa, zwłaszcza nie dopuszczać do sytuacji konfliktowych wśród psów, a psy agresywne, niepotrafiące się odnaleźć wśród innych zwierząt powinny zostać z wybiegu natychmiast zabrane. W regulaminie ponadto powinna znaleźć się informacja o zakazie przyprowadzania na wybieg psów chorych, osłabionych, posiadających pasożyty, nieszczepionych, oraz suk w cieczcze. Pies korzystający z wybiegu musi mieć aktualne szczepienia, nie powinien posiadać kolczatki ani obroży z elementami czepnymi czy ostrymi (np. z ćwiekami), ponieważ te elementy mogą zranić inne psy podczas zabawy. Właściciel psa powinien dbać o wspólne dobro - przede wszystkim dbać o czystość tego terenu, o dobry stan urządzeń tam się znajdujących oraz przede wszystkim musi sprzątać po swoim psie.

Informacje te zamieszone być powinny na ogólnodostępnej tablicy a ich przestrzeganie wyeliminuje możliwość negatywnego wpływu sanitarno-epidemiologicznego, czego obawiają się okoliczni mieszkańcy.

#### **w zakresie komponentu – krajobraz**

**ZP1, ZP2, ZP3, ZP4** – tereny zieleni urządzonej - park – oddziaływanie pozytywne na krajobraz w zakresie ustalenia zasad ładu przestrzennego i kompozycji, wprowadzania elementów małej architektury, ewentualnie nowo zakomponowanej zieleni.

W toku analiz środowiskowych nie stwierdzono jednoznacznie, by realizacja „psiego parku” mogła wpłynąć znacząco negatywnie na walory krajobrazowe terenu (jak twierdzą okoliczni mieszkańcy). Ochronie walorów krajobrazowych obszaru „psiego parku” służą zapisy dotyczące intensywności zabudowy, zagwarantowania odpowiedniej powierzchni biologicznie czynnej, odpowiedniej wysokości zabudowy, geometrii dachów, zakazu lokalizacji ogrodzeń wykonanych z prefabrykowanych przęseł betonowych lub z blachy.

Wpływ na walory krajobrazowe w dużej mierze wynikać będzie od przyjętych rozwiązań architektonicznych i kompozycyjnych.

Biorąc pod uwagę poszczególne zapisy planu, nie przewiduje się pogorszenia walorów estetyczno-krajobrazowych związanych z realizacją ustaleń projektu planu, a dla poprawy istnie-



jących walorów krajobrazowych wskazać można, na stosowanie wysokiej jakości rozwiązań architektonicznych oraz zastosowania zakomponowanej zieleni pełniącej funkcje zarówno osłonowe jak i estetyczne - na obrzeżach terenu.

Jak wspomniano już wyżej, wycinka zieleni wysokiej na potrzeby realizacji „psiego parku” nie będzie znacząca, obejmie kilka - maksymalnie kilkanaście drzew i krzewów, teren przeznaczony pod realizację „psiego parku” ma obecnie charakter otwarty, łąkowy, podobnie jak pozostała większość Parku Suble. Wycinka zieleni niezbędnej pod realizację ścieżek czy terenowych urządzeń sportu dla psów nie będzie stanowiła znaczącego ograniczenia terenów zielonych - większy wpływ na środowisko przyrodnicze i krajobraz związany będzie z trwałą zabudową części Parku Suble na potrzeby realizacji nowej zabudowy mieszkaniowo-usługowej w granicach terenu MU.

Wycinka niewielkiej części zieleni wysokiej na potrzeby realizacji „psiego parku” nie kłóci się w żaden sposób z kierunkami działań, jakie powinny być podejmowane w granicach Parku Suble - nic nie stoi na przeszkodzie, by zieleni wysoka, drzewa i krzewy wprowadzone zostały w rejon „psiego parku” jako element urozmaicenia i wzbogacenia krajobrazu, zadrzewienia takie wprowadza się w teren rejon już obecnie, co potwierdziły wizje przeprowadzone bezpośrednio w terenie. Usunięcie niezbędnych zadrzewień na potrzeby realizacji infrastruktury „psiego parku” może być z powodzeniem zrekompensowane nowymi nasadzeniami zieleni o czym zdecyduje projekt budowlany dla „psiego parku”.

#### **w zakresie komponentu – powietrze i klimat**

Realizacja „psiego parku” nie będzie generowała żadnych emisji zanieczyszczeń do powietrza, nie będzie wpływała na lokalne warunki arosanitarne ani klimat obszaru.

Niewielkie emisje pojawić się mogą w związku z realizacją parkingu terenowego granicach terenu ZP4 (niewielkie i nieuciążliwe, związane z parkowaniem pojazdów nie tylko dla osób korzystających z „psiego parku”, ale dla obszaru całego Parku Suble). Większe emisje antropogeniczne generowane będą na terenie przeznaczonym pod nową zabudowę mieszkaniowo-usługową MU.

Planowane przeznaczenie części terenu ZP3 jako „psi park” nie wprowadza zagrożenia dla zdrowia bądź życia ludzi, nie spowoduje również degradacji lokalnego środowiska i krajobrazu.

#### ***3.1.1 Zależności między elementami środowiska i między oddziaływaniami na te elementy - wzajemne powiązania dotyczące „realizacji „psiego parku na obecne środowisko przyrodnicze***

Wpływ wynikający z możliwości realizacji „psiego parku” na obecne środowisko przyrodnicze parku został przedstawiony w rozdziale powyżej.

Analiza zapisów projektu mpzp dla Parku Suble dotycząca możliwości realizacji „psiego parku” na terenie ZP3, z uwzględnieniem istniejącego stanu środowiska oraz istniejącego zagospodarowania obszaru parku i jego otoczenia, pozwala oszacować zależności między elementami środowiska i między oddziaływaniami na te elementy, które przedstawiono w tabeli poniżej (uwzględniające te elementy środowiska, które są istotne z punktu widzenia analizowanego dokumentu i jego zapisów - jako realizacja „psiego parku”).

Tabela 4 Ocena wpływu zapisów projektu mpzp dotyczących realizacji „psiego parku” na poszczególne elementy środowiska

| Zapisy mpzp dla „psiego parku” w granicach Parku Suble   | Elementy środowiska        |                           |           |                   |
|--|----------------------------|---------------------------|-----------|-------------------|
|  | Świat roślinny i zwierzęcy | Środowisko gruntowo-wodne | Krajobraz | Ekosystem miejski |
| Tereny zieleni miejskiej z możliwością lokalizacji urządzeń sportu i rekreacji oraz psiego parku (ZP3) | ±                          | -                         | ±         | ±                 |

Objaśnienia:

|     |   |
|-----|---|
| +++ | silny pozytywny wpływ                           |
| +   | pozytywny wpływ                                 |
|     | brak wpływu                                     |
| ±   | możliwy wpływ zarówno pozytywny jak i negatywny |
| -   | słaby negatywny wpływ                           |
| --- | silny negatywny wpływ                           |

Jak wynika z powyższego zestawienia, wpływ realizacji zapisów projektu miejscowego planu w odniesieniu do realizacji „psiego parku” zaznaczyć się może zarówno pozytywnie jak i negatywnie, na co w dużej mierze będą mieć wpływ przyjęte rozwiązania kompozycyjne i architektoniczne. Wpływ negatywny w odniesieniu do świata biologicznego zaznaczyć się może przez konieczność wycinki zieleni wysokiej (w niewielkim zakresie), przekształcenia środowiska glebowego, ubytek niewielkiej części terenów zieleni łąkowej zajętej pod nowe ścieżki w granicach „psiego parku”. Zaznaczyć jednak należy, że obecnie teren ZP3 nie stanowi miejsca występowania dużej liczby zwierząt, jest to w większości nieużytek zielony, łąkowy, którego zagospodarowanie w funkcji „psiego parku” nie będzie stanowiło uszczerbku czy degradacji lokalnych siedlisk. Większa różnorodność gatunków i siedlisk związana jest z innymi obszarami parku, na które „psi park” nie będzie miał bezpośredniego wpływu. W odniesieniu do świata biologicznego wpływ pozytywny może wiązać się z możliwością wprowadzania nowych nasadzeń, zakomponowanej zieleni, co widoczne jest już w tym rejonie obecnie (wprowadzane nasadzenia).

Wpływ na walory krajobrazowe nie zawsze jest jednoznaczny - dla części odbiorców zmiany w lokalnym krajobrazie mogą mieć wymiar pozytywny, a dla innych te same zmiany stanowiąc będą o pogorszeniu walorów estetycznych danego terenu. Na obecnym etapie trudno jednoznacznie przesądzić, jaki będzie wpływ na krajobraz, nie mniej jednak uznać należy, że dla zminimalizowania potencjalnie negatywnego wpływu na ten element środowiska, projekt planu wprowadza szereg zapisów służących ochronie walorów krajobrazowych terenu. Mimo, iż ocena walorów krajobrazu jest często subiektywna, wskazuje się, by obszar opracowania nawiązywał swoją architekturą i zagospodarowaniem do pozostałego obszaru Parku Suble, który ma w większości charakter otwarty i łąkowy. Dla urozmaicenia czy wzbogacenia walorów estetycznych terenu wszelkie rozwiązania architektoniczne powinny charakteryzować się wysoką jakością wykonania, estetyką, wkomponowując się w lokalne uwarunkowania. Obszar „psiego parku” powinien zostać tak zakomponowany, by wraz z pozostałą częścią parku stanowić w miarę spójną całość (mimo istnienia bariery przestrzennej jaką jest ul. Stoczniovców). W ramach uzupełnienia po usuniętych drzewach wskazuje się na możliwości realizacji nowych, zakomponowanych terenów zieleni wysokiej, dającej element różnorodności krajobrazu i podnoszącej estetykę terenu oraz schronienie przed słońcem.

Niewielki wpływ może ujawnić się w odniesieniu do środowiska wodno-glebowego w kontekście pojawienia się śmieci czy odchodów, jednak tutaj zaznaczyć należy, że projekt mpzp



wprowadza szereg działań mających na celu zminimalizowanie negatywnego wpływu „psiego parku” na te elementy środowiska - kosze na śmieci, w tym kosze na psie odchody, nakaz oczyszczania wód opadowych przed wprowadzeniem ich do stawów znacząco minimalizują negatywny wpływ na środowisko gruntowo-wodne. Podkreśla się również, że zdecydowana większość terenu przewidzianego pod „psi park” zachowa gleby czynne biologicznie, na potrzeby realizacji nowych ścieżek zajęta zostanie bardzo niewielka część terenu.

W odniesieniu do warunków życia mieszkańców nie przewiduje się powstania znaczących uciążliwości o charakterze stałym, zwłaszcza uciążliwości zapachowych czy akustycznych, teren „psiego parku” będzie oddalony od najbliższych zabudowań o około 35 m, co minimalizuje wpływ tych potencjalnych uciążliwości. Dodatkowo realizacja takiego miejsca wpłynie korzystnie na samych właścicieli psów - jako miejsce spotkań, rozmów, wymiany doświadczeń, itp.

Cały obszar Parku Suble nadal stanowić będzie atrakcyjne miejsce dla odpoczynku czy spacerów i rekreacji na świeżym powietrzu - osoby z psami spędzać będą mogły czas wśród innych osób z psami, o podobnych zainteresowaniach w granicach „psiego parku” a pozostałe osoby będą mogły spokojnie spędzać czas w innych częściach parku.

Zaznaczyć należy, że wpływ realizacji zapisów projektu mpzp dla obszaru Parku Suble na ekosystemy i poszczególne komponenty środowiska zależy w dużej mierze od szczegółowych rozwiązań projektowych (możliwy wpływ zarówno pozytywny jak i negatywny). Negatywny wpływ ujawniać się będzie przy nieprzestrzeganiu standardów emisyjnych na etapie planowania, wykonywania i eksploatacji, co w konsekwencji może powodować przekroczenie standardów jakości środowiska.

Zależności i oddziaływania pomiędzy poszczególnymi komponentami środowiska, a wynikającymi z wprowadzenia ustaleń projektu mpzp dotyczące „psiego parku” przedstawiono schematycznie / tabelarycznie poniżej.

*Tabela 5 Zbiorcze zestawienie wpływu ustaleń projektu mpzp dotyczących „psiego parku” na lokalne środowisko przyrodnicze i społeczne*

| <i>Komponenty środowiska</i>                                 | <i>Konsekwencje dla środowiska</i>   | <i>Skutki dla społeczeństwa</i>   |
|--|--|---|
| Rzeźba terenu  | Na większości terenu rzeźba pozostanie taka jak obecnie (teren zielony), nie przewiduje się degradacji powierzchni terenu  |   |
| Zasoby surowców mineralnych                                  | Brak oddziaływań   |   |
| Powietrze i klimat   | Brak źródeł emisji zanieczyszczeń do powietrza w rejonie „psiego parku”.   |   |
| Wody powierzchniowe; zmiany w stosunkach wodnych, jakość wód | Możliwy niewielki wpływ w odniesieniu do wód w momencie znacznego zanieczyszczenia terenu psimi odchodami - przy czym działanie to zależne jest od samych użytkowników terenu, plan wprowadza kosze na śmieci i na psie odchody. Możliwy negatywny wpływ w przypadku zaśmiecenia terenu (dotyczy całego Parku Suble nie tylko psiego parku). Możliwa niewielka eutrofizacja wód. Poprawa jakości wód stawach przez nakaz stosowania urządzeń oczyszczających wody opadowe przed ich wprowadzeniem do stawów.<br>Negatywny tylko przy nieprzestrzeganiu | Przy prawidłowej eksploatacji i użytkowaniu obszaru „psiego parku” nie ma zagrożenia sanitarno-epidemiologicznego związanego z jakością wód |

*Uzupełnienie do prognozy oddziaływania na środowisko do projektu miejscowego planu zagospodarowania przestrzennego dla obszaru Parku Suble w Tychach*

|   |   |  |
|---|---|--|
|   | przepisów prawa odnośnie jakości odprowadzanych wód   |  |
| Wody podziemne; ilość wód; jakość wód   | Prawidłowe rozwiązania techniczne, rygorystyczne przestrzeganie zapisów prawa i właściwie prowadzona gospodarka ściekowa nie powinna w istotny sposób wpłynąć na wody podziemne.  |  |
| Gleby (jakość bonitacyjna, zanieczyszczenie, degradacja, narażenie na erozję, denudację, itp.)  | Zajęcie niewielkiej powierzchni biologicznie czynnej pod nowe ścieżki. Na większości obszaru „psiego parku” gleby pozostaną w swojej funkcji biologicznej - jako powierzchnie trawiaste. Możliwa niewielka eutrofizacja gleb. | Brak znaczącego wpływu   |
| Roślinność (spadek liczebności, udział gatunków obcych, zubożenie gatunkowe, itp.):             | Zachowanie istniejącej roślinności na większości obszaru, niewielki ubytek zieleni na części terenów <b>ZP3</b> i <b>ZP4</b> .  | Utrzymanie terenów zielonych jako terenów wypoczynkowo - rekreacyjnych na większości obszaru parku. Wprowadzanie nowych nasadzeń jako tereny zakomponowanej zieleni izolacyjnej. |
| Fauna (spadek liczebności populacji, zubożenie różnorodności itp.)                              | Brak znaczących oddziaływań, na większości obszaru lokalna fauna zachowa dogodne warunki do swojej egzystencji  |  |
| Rolnictwo   | Brak oddziaływań - teren nie ma znaczenia rolniczego  |  |
| Leśnictwo   | Brak oddziaływań - w granicach terenu nie ma lasów i nie prowadzi się gospodarki leśnej.  |  |
| Krajobraz, walory estetyczne i uciążliwość wizualna   | Pozytywne w zakresie porządkowania zagospodarowania, wyznaczenie przestrzeni do wypoczynku i rekreacji<br>Negatywne - jedynie przy wprowadzaniu elementów dysharmonijnych w nawiązaniu do otoczenia                           |  |
| Siedliska naturalne, ekosystemy (fragmentacja, utrata siedlisk przyrodniczych, zubożenie, itp.) | Zachowanie roślinności parkowej, możliwość wprowadzenia nowych nasadzeń zieleni   | Zagwarantowanie minimalnej powierzchni biologicznie czynnej, utrzymanie charakteru parkowego obszaru jako nawiązania do całości Parku Suble                                      |
| Istniejące obszary chronione. Wpływ na obszary Natura 2000                                      | Brak oddziaływań  |  |
| Dziedzictwo kulturowe – zabytki, strefy konserwatorskie   | Brak oddziaływań  |  |
| Zagrożenie powodziowe   | Brak oddziaływań  |  |
| Klimat akustyczny   | Możliwy niewielki wzrost hałasu związanego z wykorzystaniem psiego parku - jako hałas bytowy, nienormowany. Brak trwałych uciążliwości akustycznych dla zabudowy mieszkaniowej.   |  |
| Obszary położone poza granicą województwa   | Brak oddziaływań  |  |
| Obszary proponowane do ochrony  | Brak oddziaływań  |  |

Oddziaływanie ustaleń projektu planu dotyczące realizacji „psiego parku” nie będzie znaczące – biorąc pod uwagę jego obecne zagospodarowanie, brak charakteru użytkowego oraz zachowanie funkcji terenu zieleni w przyszłości.

Poszczególne zapisy dotyczące zachowania terenu zieleni parkowej w powiązaniu z terenami stawów oraz zapisy dotyczące ochrony środowiska ujęte w analizowanym dokumencie gwa-



rantują zachowanie dobrego stanu środowiska, teren Parku Suble nie będzie źródłem uciążliwości ani ponadnormatywnych zanieczyszczeń - biorąc pod uwagę precyzyjne zapisy planu odnośnie rozwiązań dotyczących gospodarki ściekowej i odpadowej, zaopatrzenia w ciepło czy ograniczenia zjawiska niskiej emisji przez brak możliwości korzystania z indywidualnych źródeł ciepła.

### **3.2. Oddziaływania bezpośrednie, pośrednie, wtórne, skumulowane, krótkoterminowe, średnioterminowe i długoterminowe, stałe i chwilowe oraz pozytywne i negatywne**

Na podstawie zapisów projektu miejscowego planu schematycznie oszacowano potencjalne oddziaływanie zapisów dotyczących realizacji psiego parku na środowisko, jego poszczególne komponenty oraz obszary Natura 2000, z uwzględnieniem ich przypuszczalnego czasu trwania i rodzaju oddziaływania.

Realizacja zapisów mpzp dotyczących „psiego parku” będzie mieć bezpośredni wpływ na środowisko społeczne i przyrodnicze, jak również na powierzchnię ziemi, gleby i krajobraz – będą to w większości oddziaływania długotrwałe. Część oddziaływań będzie mieć charakter pośredni. Zachowanie terenów zieleni w granicach „psiego parku”, charakter nawiązujący do otoczenia Parku Suble, pozytywnie wpłynie na osoby korzystające z parku - osoby z psami znajdą dla siebie dogodne miejsce do zabaw ze swoim psem w obrębie „psiego parku” a pozostałe osoby będą mogły swobodnie korzystać z pozostałej części Parku Suble bez obaw, co do kontaktu z psem biegającym bez smyczy, dając im miejsce do wypoczynku i rekreacji. Wyznaczenie urządzeń sportu i rekreacji w granicach terenu **ZP3** wzmocni funkcję rekreacyjno-sportową parku - terenowe urządzenia sportowe znajdują się już obecnie w granicach Parku Suble, a realizacja „psiego parku” pozytywnie wpisze się w oczekiwania osób z psami chcącymi spędzać wolny czas w terenie ze swoim psem.

Możliwość lokalizacji terenowych parkingów w granicach terenu **ZP4** poprawi warunki parkowania pojazdów na terenie parku - nie tylko dla osób korzystających z „psiego parku”, ale dla wszystkich osób chcących spędzić czas na terenie całego Parku Suble.

Nie przewiduje się w granicach terenu **ZP3** przeznaczonego pod możliwość lokalizacji „psiego parku” pojawienia się znaczących, uciążliwych nowych emisji - przy założeniu, że wszyscy użytkownicy terenu przestrzegać będą obowiązujących ogólnych przepisów prawnych jak i przepisów wprowadzonych prawem lokalnym. Minimalizacji negatywnych oddziaływań na środowisko służą w dużej mierze zapisy planu odnoszące się między innymi do rozwiązań w zakresie gospodarki ściekami czy odpadami. W szczególności „psi park” nie będzie generował żadnych emisji zanieczyszczeń do powietrza.

Realizacja „psiego parku” nie spowoduje znaczącego wpływu na pozostałe elementy Parku Suble - pozostałe tereny zieleni parkowej, tereny stawów zachowają swoje obecne walory przyrodnicze, nadal pełnić będą funkcje terenów zieleni miejskiej.

Po wnikliwej analizie zapisów analizowanego dokumentu dotyczących realizacji „psiego parku” zidentyfikowano istotne, potencjalne negatywne oddziaływania przyporządkowując im czas trwania:

*Tabela 6 Ocena szacunkowa potencjalnych negatywnych oddziaływań na środowisko zapisów projektu miejscowego planu dotyczących realizacji „psiego parku”*

| <i>Identyfikacja potencjalnych oddziaływań</i>  | <i>Czas trwania</i> | <i>Rodzaj</i> |
|---|---------------------|---------------|
| Niewielki możliwy ubytek terenów zieleni, w tym również wycinka drzew w granicach terenu <b>ZP3</b> gdzie przewiduje się możliwość realizacji | długoterminowe      | bezpośrednie  |



|  |                                  |                          |
|--|----------------------------------|--------------------------|
| urządzeń sportu i rekreacji oraz wybiegu dla psów - „psiego parku”   |                                  |                          |
| Wpływ na estetykę terenu zależy będzie przede wszystkim od przyjętych rozwiązań kompozycyjnych i architektonicznych - w zależności od których spodziewany wpływ może być zarówno pozytywny jak i negatywny               | krótkoterminowe, trwałe          | bezpośrednie i pośrednie |
| Zwiększenie lub zmniejszenie stanu i stopnia przekształcenia zieleni miejskiej, w związku z rozbudową, w tym z rozbudową infrastruktury rekreacyjnej   | średnioterminowe, długoterminowe | pośrednie                |
| Wpływ na powierzchnię ziemi, na środowisko gruntowo-wodne – możliwe niewielkie oddziaływanie negatywne przez zajęcie niewielkiej części terenów zieleni pod realizację ścieżek i chodników, możliwa eutrofizacja podłoża | długoterminowe, trwałe           | bezpośrednie             |
| Emisje – związane z powstawaniem: ścieków, odpadów, hałasu – mające charakteru nieuciążliwy (hałas zarówno komunalny, bytowy jak i komunikacyjny, psie odchody mają być zbierane przez ich właścicieli).                 | krótkoterminowe długoterminowe   | bezpośrednie, pośrednie  |

Zachowanie terenu parku w jego obecnej funkcji - zarówno jako terenu różnorodności biologicznej jak również terenu rekreacji w oparciu o istniejące i planowane terenowe urządzenia sportu i rekreacji jest zamierzeniem korzystnym dla lokalnego środowiska. Teren parku jest obecnie dość intensywnie wykorzystywany przez mieszkańców miasta, jako miejsce odpoczynku, spacerów (w tym również spacerów z psami), rekreacji a nawet uprawiania sportu w oparciu o znajdujące się tutaj urządzenia terenowe, nordic-walking czy jazda na rowerze i rolkach. Takie obecne użytkowanie terenu Parku Suble powoduje, że lokalne środowisko przyrodnicze pozostaje pod presją antropogeniczną, jednocześnie jednak przez lata takiego funkcjonowania „przystosowało” się do panujących warunków i obecności w nim człowieka. Tak więc uważa się, że wprowadzenie na teren Parku Suble psiego wybiegu znajdującego się w bliskim sąsiedztwie ul. Stoczniovców, z zachowaniem odległości od terenu stawu oraz od zabudowy mieszkaniowej spełnia wymogi środowiskowe. Sam teren przeznaczony pod „psi park” nie jest obecnie w żaden sposób wykorzystywany - stanowi zielony trawnik jako przedpole do właściwego terenu Parku Suble, wszystkie ścieżki spacerowe znajdują się poza przedmiotowym terenem. Autorzy niniejszej prognozy są zdania, że realizacja terenowych urządzeń sportu i rekreacji w ramach „psiego parku”, jako wzmocnienie funkcji sportu i rekreacji w nawiązaniu do już obecnie istniejących w granicach parku, nie spowoduje większego zagrożenia, czy presji w odniesieniu do żyjących na terenie parku zwierząt, w tym gatunków ptactwa wodnego. Gatunki te nie będą również płoszone, czy w znaczący sposób niepokojone - „psi park” będzie ogrodzony a zwierzęta w nim przebywające nie będą miały możliwości płoszenia czy niepokojenia innych zwierząt znajdujących się parku. Wprowadzenie terenowych urządzeń sportu i rekreacji w granicach **ZP3** nie ograniczy powierzchni terenów zielonych i nie spowoduje ich degradacji, stanowić może ciekawe urozmaicenie w porównaniu do chwili obecnej. Sam teren przeznaczony pod „psi park” ma obecnie charakter w większości otwarty, z kilkoma pojedynczymi zadrzewieniami, które w miarę możliwości wskazuje się zachować - lokalizacja urządzeń wybiegu dla psów w otoczeniu zadrzewień zwiększa komfort dla korzystających z terenu, jako skuteczna ochrona przed słońcem.



### 3.3. Oddziaływanie na cele i przedmiot ochrony obszarów NATURA 2000 oraz integralność tych obszarów

W granicach miasta Tychy nie powołano żadnego obszaru chronionego NATURA 2000, sam obszar opracowania nie koliduje z żadnymi obszarami europejskiej sieci ekologicznej NATURA 2000 (usytuowanymi poza granicami miasta Tychy).

Według rozporządzenia Ministra Środowiska z dnia 12 stycznia 2011 roku w sprawie obszarów specjalnej ochrony ptaków (Dz. U. z 2011 roku Nr 25, poz. 133 z późniejszymi zmianami), obszarami chronionymi położonymi najbliżej granic obszaru opracowania są **Stawy w Brzeszczach – PLB 120009** w odległości ok. **13,4 km**, w kierunku południowo-wschodnim. Pozostałe obszary chronione sieci Natura 2000 znajdują się w znacznie większej odległości od przedmiotowego terenu (ponad 20 km).

Uwzględniając istniejące zagospodarowanie terenu, oraz zakres planowanych prac w ramach ustaleń projektu mpzp dotyczących realizacji „Psiego parku” nie przewiduje się możliwości negatywnego oddziaływania analizowanych zapisów projektu planu na tereny chronione w ramach sieci ekologicznej NATURA 2000. Obszar Parku Suble nie wykazuje żadnych powiązań przestrzennych ani funkcjonalnych z obszarami chronionymi sieci Natura 2000. Realizacja poszczególnych zapisów w żaden sposób nie zagrazi ekosystemom i gatunkom chronionym w granicach obszaru NATURA 2000, nie zagrazi celom ochrony obszaru ani też nie wpłynie na integralność żadnego z obszarów Natura 2000.

## 4 PRZEDSTAWIENIE ROZWIĄZAŃ MAJĄCYCH NA CELU ZMINIMALIZOWANIE WPLYWU NA ŚRODOWISKO

### 4.1 Rozwiązania mające na celu zapobieganie, ograniczenie lub kompensację przyrodniczą negatywnych oddziaływań na środowisko, mogących być rezultatem realizacji projektowanego dokumentu, w szczególności na cele i przedmiot ochrony obszaru NATURA 2000 oraz integralność tego obszaru

Analizowany projekt miejscowego planu w odniesieniu do przedmiotowego obszaru miasta nawiązuje do istniejącego zagospodarowania zachowując istniejący obecnie obszar parku wraz z istniejącymi powiązaniem terenów zieleni miejskiej i stawów, z możliwością ich dalszego rozwoju. W granicach Parku Suble nie ma obiektów podlegających ochronie prawnej na mocy ustawy o ochronie przyrody, lokalne środowisko opiera się w większości na celowej i pożądanej działalności człowieka - jako tereny zieleni urządzonej. Również w przyszłości możliwość kształtowania nowych form zieleni opierać się będzie na celowym działaniu człowieka (jako tereny zieleni urządzonej, wód powierzchniowych oraz jako powierzchnia biologicznie czynna). Realizacja terenowych urządzeń sportu i rekreacji w granicach terenu ZP3 stanowi bezpośrednie nawiązanie do już istniejących w granicach Parku Suble obiektów sportowych i możliwości rekreacji na świeżym powietrzu.

Dla terenu „psiego parku” w granicach ZP3 w projekcie miejscowego planu wprowadzono zapisy ustalające zasady ochrony i kształtowania środowiska przyrodniczego w postaci nakazów i zakazów ograniczających negatywne oddziaływanie na środowisko zgodnie z zasadą zrównoważonego rozwoju. Ochronie środowiska, zarówno przyrodniczego, jak i walorów krajobrazowych służą między innymi następujące zapisy ujęte w projekcie planu:

- z punktu widzenia ochrony lokalnych ekosystemów największe znaczenie mają zapisy dotyczące zachowania terenów zieleni urządzonej i wód powierzchniowych – tereny ZP i WS, oraz zapisy dotyczące procentowego udziału powierzchni biologicznie czynnej dla poszczególnych terenów – minimum 40% dla terenu MU, minimum 80% dla terenów ZP1-ZP2, minimum 60% dla terenu ZP3, minimum 50% dla terenu ZP4;
- w odniesieniu do walorów krajobrazowych duże znaczenie ma wyznaczona planem intensywność zabudowy, maksymalna wysokość zabudowy, oraz geometria dachów (szczegółowo ujęte w planie),
- dla terenów ZP1, ZP2, ZP3, ZP4 wprowadzono zakaz lokalizacji tablic i urządzeń reklamowych oraz zakaz lokalizacji ogrodzeń innych niż ażurowe, ogrodzeń wykonanych z prefabrykowanych przęseł betonowych lub z blachy, oraz ogrodzeń o wysokości większej niż 1,2 m (dla terenu ZP3 - całkowity zakaz lokalizacji ogrodzeń z prefabrykowanych przęseł betonowych i blachy, dla terenu ZP4 - całkowity zakaz lokalizacji ogrodzeń) - zapisy te sprzyjają nie tylko ochronie walorów krajobrazowych i estetycznych, ale również umożliwią swobodne przemieszczanie się drobnych organizmów żywych,
- na terenach WS1-WS2 wprowadzono nakaz zachowania naturalnego ukształtowania linii brzegowej, nakaz zachowania szuwarów w linii brzegowej stawów, dopuszczono możliwość prowadzenia gospodarki rybackiej opartej na naturalnej wydajności oraz wprowadzono zakaz zabudowy za wyjątkiem możliwości lokalizacji obiektów budowlanych inżynierii wodnej (np. pomostów, kładek pieszych),
- nakaz zapewnienia miejsc parkingowych dla samochodów przy zachowaniu minimalnych wskaźników określonych w projekcie mpzp, zapewnienie miejsc postojowych dla rowerów,



- miejsca parkingowe mogą być realizowane jako terenowe,
- w zakresie łączności bezprzewodowej obowiązuje zakaz lokalizacji wolnostojących masztów antenowych,
- zaopatrzenie w wodę z sieci wodociągowej,
- odprowadzenie ścieków komunalnych na oczyszczalnię ścieków w Urbanowiczach poprzez sieć kanalizacji, w tym do kanałów sanitarnych,
- odprowadzenie wody opadowej i roztopowej do kanalizacji deszczowej bądź zagospodarowanie w granicach działek budowlanych, w tym odprowadzania do terenów wód powierzchniowych śródlądowych (rozwiązanie z zachowaniem wód deszczowych w miejscu w którym powstały, a nie do kanalizacji deszczowej jest dużo lepszym rozwiązaniem dla retencji wód i tam, gdzie takie rozwiązania są możliwe powinny być powinno być nakazywane - w ten sposób mogą być zagospodarowane jedynie czyste wody opadowe i roztopowe),
- dla wód opadowych przed wprowadzeniem ich do stawów plan wprowadza obowiązek stosowania urządzeń oczyszczających,
- zaopatrzenie w energię elektryczną z sieci elektroenergetycznej, oraz odnawialnych źródeł energii i z urządzeń zapewniających dostawę energii w kogeneracji,
- gospodarka odpadami zgodnie z obowiązującymi regulacjami prawnymi, w tym z przyjętymi regulacjami na terenie miasta Tychy,
- ochrona akustyczna terenu **MU**, dla którego ustalono dopuszczalny poziom hałasu jak dla terenów mieszkaniowo-usługowych.

Są to ustalenia dotyczące ochrony lokalnego środowiska ujęte w analizowanym miejscowym planie dla Parku Suble, dodatkowo jednak, na podstawie wizji w terenie, informacji o środowisku ustalono rozwiązania mające na celu zapobieganie, ograniczenie lub kompensację przyrodniczą ewentualnych negatywnych oddziaływań na środowisko, mogących być rezultatem realizacji zapisów mpzp dotyczących „psiego parku” (sugestie):

- właściwe utrzymanie i pielęgnacja terenów zieleni miejskiej – wskazuje się na realizację psiego parku z zachowaniem jak największej części istniejących zadrzewień, zaleca się wprowadzenie nowych nasadzeń na obrzeżach terenu;
- uwzględnić ochronę krajobrazu podczas prac projektowych, w tym możliwość kształtowania zieleni o funkcji izolacyjnej od strony terenów zabudowy mieszkaniowej;
- właściwe zabezpieczenie i rozdysponowanie wartościowej warstwy gleby poprzez wykorzystanie na terenie inwestycji po zakończeniu jej realizacji lub na innych terenach w celu ograniczenia degradacji gleb.

W czasie realizacji ustaleń mpzp dla Parku Suble uwzględnić należy wymagania przepisów szczególnych odnoszących się m.in. do: odpowiedniego zagospodarowania wytworzonych odpadów; odpowiedniego prowadzenia gospodarki wodno-ściekowej (gromadzenie i odprowadzanie ścieków, a w przypadku odprowadzania ich do środowiska, konieczność dotrzymania standardów emisyjnych); odpowiedniego zachowania, utrzymania, wprowadzania terenów przyrodniczych (ograniczanie wycinki zieleni do niezbędnego minimum wraz z kompensacją przyrodniczą, zachowanie powiązań pomiędzy terenami zielonymi).

Uwzględnienie powyższych zapisów na etapie rzeczywistego zagospodarowania terenu „psiego parku” pozwoli uchronić środowisko przed degradacją, wyeliminuje wszelkie uciążliwości związane z nowymi funkcjami terenu i nie będzie powodować zagrożeń dla środowiska przyrodniczego miasta ani też uciążliwości dla mieszkańców.

## 4.2 Przedstawienie rozwiązań alternatywnych do rozwiązań zawartych w projektowanym dokumencie

Jednym z wariantów, który powinien być rozważany jest tzw. wariant „zerowy” polegający na niepodejmowaniu realizacji ustaleń mpzp i zachowanie stanu istniejącego – w takim przypadku sądzić można, że stan lokalnego środowiska w granicach terenu **ZP3**, na którym dopuszczono możliwość lokalizacji „psiego parku” pozostanie jak dotychczas - jako zielony trawnik, bez żadnych funkcji użytkowych. Teren ma obecnie charakter łąkowy, porastają go w większości trawy i rośliny zielne, nie ma żadnych cennych elementów przyrodniczych.

Brak czytelnych rozwiązań planistycznych, co do przedmiotowego terenu, skutkować może min. pogorszeniem walorów krajobrazowych, dewastacją i niszczeniem istniejącej zieleni, np. przez nieuporządkowane parkowanie pojazdów, wydeptywanie ścieżek, zaśmiecanie środowiska, czy konfliktowym wprowadzaniem działalności gospodarczej bądź zabudową terenu.

Jako tzw. **wariant zerowy** można przyjąć wariant opisany w punkcie 2.3. jako potencjalne zmiany w środowisku w przypadku braku realizacji ustaleń projektowanego dokumentu.

Mając na uwadze obecny sposób zagospodarowania obszaru całego Parku Suble uważa się, że przyjęte projektem mpzp dotyczące „psiego parku” nie naruszy w żaden sposób głównych funkcji, jakie Park Suble pełni obecnie, zachowane zostaną jego walory przyrodnicze, rekreacyjne, poprawią się walory użytkowe.

Realizacja „psiego parku” stanowić będzie nowy element środowiska parku, jednocześnie będzie to ciekawy element zagospodarowania nieużytkowanego obecnie terenu.

Biorąc pod uwagę sam charakter „psiego parku”, który zostanie ogrodzony oraz jego lokalizację w oddaleniu od terenu stawu oraz od terenów zabudowy mieszkaniowej, jego położenie w bezpośredniej bliskości ul. Stoczniowców, wskazywany w projekcie mpzp wariant lokalizacyjny wydaje się najbardziej optymalny – z jednej strony wykorzystuje wolną nieużytkowaną i niezabudowaną przestrzeń, a z drugiej strony stanowi kontynuację zagospodarowania w otoczeniu. Podkreślić należy, że teren przeznaczony pod realizację „psiego parku” wyznaczony został całkowicie poza obszarem najbardziej wartościowych elementów środowiska przyrodniczego parku, na terenie nieużytkowanej łąki i nie będzie ingerował w tereny zieleni nadwodnej ani w gatunki je zasiedlające.

Ze względu na charakter opiniowanego dokumentu nie rozpatruje się tzw. **wariantu technologicznego**. Szczegółowe rozwiązania mogą zostać określone dopiero na etapie przygotowania projektu do realizacji. W chwili obecnej można jedynie wskazać na konieczność przestrzegania przepisów prawnych i norm, w tym budowlanych z uwzględnieniem aspektów środowiskowych oraz komfortu życia i zamieszkania ludzi. Wskazuje się na stosowanie nowoczesnych rozwiązań architektonicznych, odpowiednie zakomponowanie terenu „psiego parku” tak, aby zminimalizować konieczność wycinki zieleni wysokiej, dbałość o jakość wód i gleb - kompleksowe uregulowanie gospodarki ściekowej i odpadowej na przedmiotowym terenie, dla zminimalizowania przedostawania się zanieczyszczeń do środowiska gruntowo-wodnego.

Mając na uwadze uwarunkowania środowiskowe terenu objętego projektem mpzp, jak również jego obecny nieużytkowy charakter, uważa się, że sam teren predysponuje do wzmocnienia jego obecnej funkcji - jako terenu zieleni urządzonej, z możliwością rozwoju i wzmocnienia funkcji wypoczynku, sportu i rekreacji (w tym „psiego parku”). Inne rozwiązania alternatywne, np. wprowadzenie zabudowy kubaturowej byłoby niewskazane zarówno na uwarunkowania przyrodnicze, krajobrazowe jak i możliwość pojawienia się konfliktów społecznych. Zabudowa tego terenu przesłoniłaby całkowicie krajobraz Parku Suble a jej lokalizacja w bezpośrednim sąsiedztwie ul. Stoczniowców byłaby szczególnie niewskazana ze względu na uciążliwość, jakie generuje takie bliskie sąsiedztwo tras komunikacyjnych.



## 5 STRESZCZENIE SPORZĄDZONE W JĘZYKU NIESPECJALISTYCZNYM

Niniejsza prognoza oddziaływania na środowisko miała na celu ustalenie wpływu na środowisko projektu miejscowego planu zagospodarowania przestrzennego dla Parku Suble w Tychach - w odniesieniu do możliwości realizacji w granicach terenu **ZP3** tzw. „psiego parku”.

W ramach mpzp dla obszaru Parku Suble wyodrębniono następujące tereny o różnym przeznaczeniu:

- 1) **MU** teren zabudowy mieszkaniowo-usługowej z wykluczeniem gospodarki odpadami, w tym punktów skupu złomu, handlu hurtowego, magazynów, składów, myjni samochodów, salonów sprzedaży pojazdów, stacji naprawy lub diagnostyki pojazdów, urządzeń transportowych lub ich części, stacji paliw. Powierzchnia biologicznie czynna to minimum 40%.
- 2) **ZP1 – ZP4** tereny zieleni urządzonej, na terenie **ZP3** dopuszczono możliwość lokalizacji wiat, toalet publicznych - w tym kontenerowych, oraz obiektów i urządzeń rekreacji - w tym psiego parku; na terenie **ZP4** dopuszczono możliwość realizacji parkingów terenowych. Powierzchnia biologicznie czynna dla terenów **ZP1-ZP2** minimum 80%, dla terenu **ZP3** minimum 60%, dla terenu **ZP4** minimum 50%.
- 3) **WS1, WS2** tereny wód powierzchniowych śródlądowych – stawy, z nakazem zachowania naturalnego ukształtowania linii brzegowej oraz szuwarów,
- 4) **KDZ** teren komunikacji – droga publiczna klasy zbiorczej.

Niniejsza prognoza oddziaływania na środowisko stanowi uzupełnienie do prognozy oddziaływania na środowisko do projektu miejscowego planu dla Parku Suble sporządzonego na podstawie uchwały Nr XLIII/884/14 z dnia 26 czerwca 2014 roku.

Dla potrzeb ustalenia wpływu na środowisko zapisów projektu mpzp dla Parku Suble analizie poddano stan środowiska naturalnego dla samego obszaru objętego mpzp, jak i w nawiązaniu do otoczenia. Przeprowadzono wizje terenowe, jak również odniesiono się do uwag okolicznych mieszkańców protestujących przeciwko realizacji „psiego parku”.

Uznano, że komponenty środowiska, które mogą być powiązane (w stopniu zauważalnym) z realizacją ustaleń mpzp to przede wszystkim środowisko społeczne oraz wartości przyrodnicze (zielenie miejska, tereny zieleni, powierzchnia ziemi), środowisko gruntowo-wodne oraz krajobraz.

Plan w większości zachowuje obecny stan środowiska na terenie Parku Suble - również teren „psiego parku” realizowany w granicach terenu **ZP3** zachowa swój obecny charakter, jako teren zieleni. Realizacja „psiego parku” poprawi warunki użytkowe terenu, który obecnie ma charakter otwarty, łąkowy, jako zielony trawnik bez żadnych funkcji użytkowych.

Obszar Parku Suble zachowa swoją wiodącą funkcję przyrodniczą przy jednoczesnej możliwości rozwoju funkcji sportowo-rekreacyjnej (w granicach **ZP3**) oraz poprawy warunków parkowania (w oparciu o możliwość realizacji parkingów terenowych w granicach terenu **ZP4**). Planowane działania będą mieć wymiar pozytywny dla środowiska społecznego - przede wszystkim dla osób z psami, które znajdą dla siebie dogodne miejsce do rekreacji i wypoczynku ze swoim ulubieńcem, ale również dla pozostałych osób wypoczywających na pozostałym obszarze Parku Suble, które nie będą niepokojone obecnością psów biegających bez smyczy. Jak wykazały szczegółowe analizy, zachowanie odległości „psiego parku” około 35 -

42 metrów od najbliższych terenów zabudowanych nie spowoduje odczuwalnych uciążliwości zarówno akustycznych jak i zapachowych.

„Psi park” jako teren zagrodzony, z zachowaniem odległości od terenu stawów i przybrzeżnych szuwarów nie będzie powodował żadnej presji na środowisko przyrodnicze na pozostałym obszarze parku - psy przebywające na ogrodzonym terenie, pod opieką swojego właściciela nie będą płoszyły innych zwierząt w parku, nie będą ingerować w roślinność szuwarów przy stawach i gatunki tam występujące.

Realizacja zapisów mpzp nie spowoduje negatywnego oddziaływania na tereny chronione, również na tereny sieci NATURA 2000, jak też nie wpłynie na integralność tych obszarów.

Nie przewiduje się oddziaływania transgranicznego, wykraczającego poza granice kraju.

W ramach niniejszej prognozy określono istotne elementy stanu środowiska, które mogą być objęte (pozytywnym i negatywnym) oddziaływaniem zapisów projektu mpzp:

- wody powierzchniowe i podziemne, gleby – ze względu na możliwość przedostania się odchodów do wód i gleb - jednak ten negatywny wpływ zostanie ograniczony przez porządkowanie terenu, odpowiednią liczbę koszy na psie odchody oraz szczegółowy regulamin określający właściwe użytkowanie terenu „psiego parku”. Projekt mpzp zakłada eliminację wprowadzania do wód powierzchniowych nieoczyszczonych ścieków, dodatkowo wprowadza nakaz stosowania urządzeń oczyszczających wody opadowe przed ich wprowadzeniem do stawów,
- krajobraz – mpzp przeznaczają obecnie nieużytkowany teren w granicach ZP3 pod możliwość realizacji urządzeń sportu i rekreacji („psi park”), co powinno doprowadzić do harmonii w przestrzeni i podniesienia wartości estetyczno-widokowych, tym bardziej, że plan wprowadza szereg zapisów mających na celu poprawę walorów krajobrazowych,
- klimat akustyczny – wprowadzone zostały dopuszczalne poziomy hałasu dla potrzeb ochrony terenu MU, a zachowanie odległości co najmniej 35 m od najbliższej zabudowy mieszkaniowej znacząco eliminuje uciążliwości zarówno akustyczne jak i zapachowe, tereny zieleni ZP nie zostały objęte ochroną akustyczną, ze względu na bliskość ul. Stoczniovców i trudności związane z dotrzymaniem standardów akustycznych obowiązujących na terenach chronionych przed hałasem (droga już obecnie generuje hałas), co wiązałoby się z koniecznością realizacji ekranów akustycznych, które na omawianym terenie byłyby szczególnie niewskazane - zarówno jako element degradujący krajobraz jak również trwała bariera funkcjonalno-przestrzenna,
- środowisko przyrodnicze – zostanie zachowane, nie przewiduje się degradacji przyrodniczej terenu, nie dojdzie do płoszenia czy ograniczenia zasięgów występujących na terenie Parku Suble zwierząt - teren pod „psi park” obecnie nie stanowi miejsca stałego występowania czy schronienia zwierząt, a jego użytkowanie nie będzie ingerowało w siedliska przyrodnicze znajdujące się w granicach Parku Suble, całkowicie poza rejonem wygrozonego „psiego parku”,
- środowisko społeczne - wpływ w większości pozytywny, zwłaszcza dla osób z psami, ale również dla pozostałych osób korzystających z Parku Suble, które dzięki realizacji wybiegu dla psów nie będą niepokojone ich obecnością na pozostałym obszarze parku.

W granicach obszarów objętych mpzp nie przewiduje się znaczącego negatywnego wpływu na środowisko przyrodnicze i społeczne, wpływ taki nie ujawni się również w granicach miasta jak i poza jego granicami. W toku prac nad możliwością realizacji parku dla psów pojawiły się protesty i obawy mieszkańców, co do negatywnego wpływu na lokalne środowisko przyrodnicze i społeczne - do uwag mieszkańców odniesiono się szczegółowo w niniejszej prognozie.



Projekt mpzp zawiera szczegółowe ustalenia dotyczące sposobu i formy zagospodarowania terenu „psiego parku”, ale też służące ochronie lokalnego środowiska całego Parku Suble:

- zachowanie terenów zieleni urządzonej i wód powierzchniowych – tereny **ZP** i **WS**, oraz zapisy dotyczące procentowego udziału powierzchni biologicznie czynnej dla poszczególnych terenów – minimum 40% dla terenu **MU**, minimum 80% dla terenów **ZP1-ZP2**, minimum 60% dla terenu **ZP3**, minimum 50% dla terenu **ZP4**;
- dla terenu **ZP2** w strefie **zi** wprowadzono nakaz lokalizacji zieleni izolacyjnej, w tym zieleni zimozielonej,
- w odniesieniu do walorów krajobrazowych duże znaczenie ma wyznaczona planem intensywność zabudowy, maksymalna wysokość zabudowy, oraz geometria dachów (szczegółowo ujęte w planie),
- dla terenów **ZP1, ZP2, ZP3, ZP4** wprowadzono zakaz lokalizacji tablic i urządzeń reklamowych oraz zakaz lokalizacji ogrodzeń innych niż ażurowe, ogrodzeń wykonanych z prefabrykowanych przęseł betonowych lub z blachy, oraz ogrodzeń o wysokości większej niż 1,2 m (dla terenu **ZP3** - całkowity zakaz lokalizacji ogrodzeń z prefabrykowanych przęseł betonowych i blachy, dla terenu **ZP4** - całkowity zakaz lokalizacji ogrodzeń) - zapisy te sprzyjają nie tylko ochronie walorów krajobrazowych i estetycznych, ale również umożliwią swobodne przemieszczanie się drobnych organizmów żywych,
- na terenach **WS1-WS2** wprowadzono nakaz zachowania naturalnego ukształtowania linii brzegowej, nakaz zachowania szuwarów w linii brzegowej stawów, dopuszczono możliwość prowadzenia gospodarki rybackiej opartej na naturalnej wydajności oraz wprowadzono zakaz zabudowy za wyjątkiem możliwości lokalizacji obiektów budowlanych inżynierii wodnej (np. pomostów, kładek pieszych),
- nakaz zapewnienia miejsc parkingowych dla samochodów przy zachowaniu minimalnych wskaźników określonych w projekcie mpzp, zapewnienie miejsc postojowych dla rowerów,
- miejsca parkingowe mogą być realizowane jako terenowe,
- w zakresie łączności bezprzewodowej obowiązuje zakaz lokalizacji wolnostojących masztów antenowych,
- zaopatrzenie w wodę z sieci wodociągowej,
- odprowadzenie ścieków komunalnych na oczyszczalnię ścieków w Urbanowiczach poprzez sieć kanalizacji, w tym do kanałów sanitarnych,
- odprowadzenie wody opadowej i roztopowej do kanalizacji deszczowej bądź zagospodarowanie w granicach działek budowlanych, w tym odprowadzania do terenów wód powierzchniowych śródlądowych (rozwiązanie z zachowaniem wód deszczowych w miejscu w którym powstały, a nie do kanalizacji deszczowej jest dużo lepszym rozwiązaniem dla retencji wód i tam, gdzie takie rozwiązania są możliwe powinny być powinny być nakazywane - w ten sposób mogą być zagospodarowane jedynie czyste wody opadowe i roztopowe),
- dla wód opadowych przed wprowadzeniem ich do stawów plan wprowadza obowiązek stosowania urządzeń oczyszczających,
- zaopatrzenie w energię elektryczną z sieci elektroenergetycznej, oraz odnawialnych źródeł energii i z urządzeń zapewniających dostawę energii w kogeneracji,
- gospodarka odpadami zgodnie z obowiązującymi regulacjami prawnymi, w tym z przyjętymi regulacjami na terenie miasta Tychy,
- ochrona akustyczna terenu **MU** dla którego ustalono dopuszczalny poziom hałasu jak dla terenów mieszkaniowo-usługowych.

Dodatkowo zalecono uwzględnienie następujących rozwiązań mających na celu zapobieganie, ograniczenie lub kompensację przyrodniczą negatywnych oddziaływań na środowisko mogących wynikać z realizacji „psiego parku” (sugestie):

- właściwe utrzymanie i pielęgnacja terenów zieleni miejskiej – wskazuje się na realizację psiego parku z zachowaniem jak największej części istniejących zadrzewień, zaleca się wprowadzenie nowych nasadzeń na obrzeżach terenu, właściwe kształtowanie zieleni urządzonej z uwzględnieniem zasad kompozycji parkowej oraz doboru materiału roślinnego;
- uwzględniać ochronę krajobrazu podczas prac projektowych, w tym możliwość kształtowania zieleni o funkcji izolacyjnej od strony terenów zabudowy mieszkaniowej;
- właściwe zabezpieczenie i rozdysponowanie wartościowej warstwy gleby poprzez wykorzystanie na terenie inwestycji po zakończeniu jej realizacji lub na innych terenach w celu ograniczenia degradacji gleb.

Uwzględnienie powyższych zapisów pozwoli uchronić środowisko przed degradacją, wyeliminuje wszelkie uciążliwości związane z nowymi funkcjami użytkowymi terenu.

Nie przewiduje się powstawania nowych znaczących emisji zanieczyszczeń, innych niż obecnie występujące w otoczeniu terenu, dodatkowo zapisy projektu planu odnośnie odprowadzania ścieków, oczyszczania wód opadowych przed ich wprowadzeniem do stawów, gospodarki odpadami nie zagrażają środowisku przyrodniczemu ani też zdrowiu okolicznych mieszkańców, stanowią podstawę do zachowania stanu obecnego środowiska.

Na obecnym etapie nie przewiduje się uciążliwości wizualnej czy estetycznej wynikającej z docelowego zagospodarowania przedmiotowego obszaru miasta pod realizację „psiego parku”, czemu służą zapisy odnośnie gabarytów i wysokości zabudowy.

Właściwa realizacja ustaleń planu nie będzie związana z ryzykiem wystąpienia poważnych awarii, nie będzie powodować przekroczeń standardów emisyjnych, czy standardów jakości środowiska.

Zaznaczyć należy, że ustalenia szczegółowe dotyczące budowy „psiego parku” ustalone zostaną w projekcie - wtedy Inspektor Sanitarny może wymagać dokładniejszych szczegółów, w tym określających wpływ na zdrowie ludzi. Projekt „psiego parku” musi spełniać wymagania Prawa budowlanego oraz musi spełnić wymogi ochrony środowiska.

Teren **ZP3** w granicach którego dopuszczono możliwość realizacji wybiegu dla psów, nie posiada takich uwarunkowań, które wykluczałyby możliwości jego realizacji, oddalony jest zarówno od zabudowy mieszkaniowej jak i najcenniejszych elementów środowiska przyrodniczego terenu parku i nie będzie miał na te elementy zasadniczego wpływu. Po przeanalizowaniu wartości lokalnego środowiska, jego obecnych uwarunkowań i predyspozycji, nie widzi się znaczących zagrożeń dla środowiska i poszczególnych jego komponentów, w tym zagrożenia dla zdrowia bądź życia ludzi wynikających z przyjętych rozwiązań - pod warunkiem, że teren „psiego parku” użytkowany będzie zgodnie z jego przeznaczeniem, z zachowaniem dbałości samych właścicieli psów o środowisko naturalne jak i obiekty w parku, w tym właściciele psów zobligowani będą do zachowania porządku, sprzątnięcia po swoim psie, dbałości o zdrowie i dobrą kondycję wprowadzanych na wybieg psów, właściciele zobowiązani będą do przestrzegania regulaminu wybiegu dla psów.