



DZIENNIK URZĘDOWY WOJEWÓDZTWA ŚLĄSKIEGO

Katowice, dnia 6 lutego 2015 r.

Poz. 608

UCHWAŁA NR IV/56/15 RADY MIASTA TYCHY

z dnia 29 stycznia 2015 r.

w sprawie miejscowego planu zagospodarowania przestrzennego dla obszaru położonego w rejonie alei: Marszałka Piłsudskiego i Bielskiej oraz ulic: Dmowskiego i Sikorskiego w Tychach

Na podstawie art. 18 ust. 2 pkt 5, art. 40 ust. 1 i art. 42 Ustawy z dnia 8 marca 1990 r. o samorządzie gminnym (Dz. U. z 2013 r., poz. 594 z późn. zm.) oraz art. 20 ust. 1 Ustawy z dnia 27 marca 2003 r. o planowaniu i zagospodarowaniu przestrzennym (Dz. U. 80., poz. 717 z późn. zm.) w związku z art. 4 ust. 2 Ustawy z dnia 25 czerwca 2010 r. o zmianie ustawy o planowaniu i zagospodarowaniu przestrzennym, ustawy o Państwowej Inspekcji Sanitarnej oraz ustawy o ochronie zabytków i opiece nad zabytkami (Dz. U. Nr 130, poz. 871), na wniosek Prezydenta Miasta, po zaopiniowaniu przez Komisję Inicjatyw Lokalnych i Ładu Przestrzennego,

Rada Miasta Tychy stwierdza

zgodność projektu miejscowego planu zagospodarowania przestrzennego dla obszaru położonego w rejonie alei: Marszałka Piłsudskiego i Bielskiej oraz ulic: Dmowskiego i Sikorskiego w Tychach z ustaleniami obowiązującego „Studium uwarunkowań i kierunków zagospodarowania przestrzennego miasta Tychy”, które zostało przyjęte Uchwałą Nr 0150/III/40/2002 Rady Miasta Tychy z dnia 18 grudnia 2002 r. z późn. zm.

i uchwała

**miejscowy plan zagospodarowania przestrzennego dla obszaru położonego w rejonie alei:
Marszałka Piłsudskiego i Bielskiej oraz ulic: Dmowskiego i Sikorskiego, zwany dalej planem.**

§ 1. 1. Treść niniejszej uchwały zawarta jest w następujących rozdziałach:

- 1) Rozdział 1. Przepisy ogólne;
- 2) Rozdział 2. Przeznaczenie, parametry, wskaźniki kształtowania zabudowy i zagospodarowania terenów oraz zasady ochrony i kształtowania ładu przestrzennego;
- 3) Rozdział 3. Zasady modernizacji, rozbudowy i budowy systemów komunikacji;
- 4) Rozdział 4. Zasady modernizacji, rozbudowy i budowy systemów infrastruktury technicznej
- 5) Rozdział 5. Zasady ochrony środowiska, przyrody i krajobrazu kulturowego;
- 6) Rozdział 6. Granice i sposoby zagospodarowania terenów lub obiektów podlegających ochronie, ustalonych na podstawie odrębnych przepisów;
- 7) Rozdział 7. Szczegółowe zasady i warunki scalania i podziału nieruchomości objętych planem;

- 8) Rozdział 8. Stawki procentowe, na podstawie których ustala się opłatę z tytułu wzrostu wartości nieruchomości w związku z uchwaleniem planu;
- 9) Rozdział 9. Przepisy końcowe.

2. Ze względu na istniejące uwarunkowania w planie nie mają zastosowania przepisy art. 15 ust. 2 pkt 4, 5, 9, 11 Ustawy z dnia 27 marca 2003 r. o planowaniu i zagospodarowaniu przestrzennym (Dz. U. 80., poz. 717 z późn. zm.).

§ 2. 1. Załącznikiem graficznym do niniejszej uchwały, stanowiącym jej integralną część, jest załącznik nr 1 – rysunek planu sporządzony na kopii mapy zasadniczej w skali 1 : 1000, zawierający wyrys ze „Studium uwarunkowań i kierunków zagospodarowania przestrzennego miasta Tychy” w skali 1 : 10 000 z oznaczeniem granic obszaru planu.

2. Załącznikami tekstowymi do niniejszej uchwały są:

- 1) załącznik nr 2 – Rozstrzygnięcie Rady Miasta Tychy o sposobie rozpatrzenia uwag do projektu planu;
- 2) załącznik nr 3 – Rozstrzygnięcie Rady Miasta Tychy o sposobie realizacji oraz zasadach finansowania inwestycji z zakresu infrastruktury technicznej, które należą do zadań własnych gminy.

§ 3. Plan obejmuje obszar o powierzchni ok. 11,5 ha w granicach określonych na rysunku planu.

Rozdział 1. PRZEPISY OGÓLNE

§ 4. Na rysunku planu występują następujące oznaczenia graficzne:

- 1) obowiązujące, stanowiące ustalenia planu:
 - a) granice obszaru planu,
 - b) linie rozgraniczające tereny o różnym przeznaczeniu lub różnych zasadach zagospodarowania,
 - c) nieprzekraczalna linia zabudowy,
 - d) symbole literowe terenów o różnym przeznaczeniu lub różnych zasadach zagospodarowania oraz numery wyróżniające je spośród innych terenów - zgodnie z § 6,
- 2) informacyjne:
 - a) lokalizacja istniejących powiązań komunikacyjnych terenu UC z układem zewnętrznym,
 - b) strefa lokalizacji powiązania komunikacyjnego terenów UC i MW z układem zewnętrznym – do ukształtowania,
 - c) istniejąca sieć wodociągowa,
 - d) istniejąca sieć kanalizacji sanitarnej,
 - e) istniejąca sieć kanalizacji deszczowej,
 - f) istniejąca sieć gazowa,
 - g) istniejąca sieć ciepłownicza,
 - h) istniejąca sieć elektroenergetyczna.

§ 5. Pojęcia użyte w planie oznaczają:

- 1) **nieprzekraczalna linia zabudowy** – linia wyznaczona na rysunku planu określająca maksymalny zasięg zabudowy;
- 2) **dach płaski** – dach o kącie nachylenia połaci dachowych do maksimum 12°;
- 3) **wysokość budynków** – wysokość budynku, o której mowa w Rozporządzeniu Ministra Infrastruktury z dnia 12 kwietnia 2002 r. w sprawie warunków technicznych, jakim powinny odpowiadać budynki i ich usytuowanie (Dz. U. Nr 75, poz. 690 z późn. zm.);
- 4) **wysokość zabudowy** - wysokość obiektów budowlanych, w tym: wysokość budynków wraz z instalacjami i urządzeniami technicznymi, budowli stanowiących całość techniczno-użytkową wraz z instalacjami

i urządzeniami, obiektów małej architektury, tymczasowych obiektów budowlanych - mierzona od najniższej położonego wejścia do budynku albo od poziomu posadowienia budowli, obiektu tymczasowego lub obiektu małej architektury do najwyższego położonego elementu obiektu budowlanego;

- 5) **budynek usługowy** – budynek niemieszkalny, zgodnie z załącznikiem do rozporządzenia Rady Ministrów z dnia 30 grudnia 1999r. w sprawie Polskiej Klasyfikacji Obiektów Budowlanych z wykluczeniem budynków przemysłowych i magazynowych oraz budynków gospodarstw rolnych;
- 6) **zabudowa usługowa** – budynek lub budynki usługowe wraz z obiektami budowlanymi zapewniającymi możliwość użytkowania tego budynku lub budynków zgodnie z ich przeznaczeniami, o ile z treści planu nie wynika inaczej;
- 7) **zieleń urządzonej** – zieleń ukształtowana w sposób zaplanowany z dopuszczeniem obiektów małej architektury oraz ciągów pieszych lub rowerowych.

§ 6. W planie wyznacza się tereny o różnym przeznaczeniu lub różnych zasadach zagospodarowania, oznaczone odpowiednio symbolami:

- 1) **UC** – teren rozmieszczenia obiektów handlowych o powierzchni sprzedaży powyżej 2000 m²;
- 2) **U** – teren zabudowy usługowej;
- 3) **MW** – teren zabudowy mieszkaniowej wielorodzinnej.

RoZDZIAŁ 2

przeznaczenie, PARAMETRY, WSKAŹNIKI KSZTAŁTOWANIA zabudowy i zagospodarowania terenów oraz ZASADY ochrony i kształtowania ŁADU PRZESTRZENNEGO

§ 7. Dla **terenu rozmieszczenia obiektów handlowych o powierzchni sprzedaży powyżej 2000 m²** oznaczonego na rysunku planu symbolem **UC** ustala się:

- 1) przeznaczenie – obiekty handlowo – usługowe o powierzchni sprzedaży powyżej 2000 m²;
- 2) dopuszcza się lokalizację zieleni urządzonej, dróg wewnętrznych i dojazdów, placów, miejsc parkingowych i garaży, w tym wielopoziomowych;
- 3) nieprzekraczalna linia zabudowy – zgodnie z oznaczeniem na rysunku planu,
- 4) wielkość powierzchni zabudowy w stosunku do powierzchni działki budowlanej - maks. 85 %;
- 5) intensywność zabudowy – min. 1,0, maks. 4,0;
- 6) udział procentowy powierzchni biologicznie czynnej w odniesieniu do powierzchni działki budowlanej - min. 10 %;
- 7) geometria dachu - dachy płaskie;
- 8) wysokość zabudowy – maks. 30 m, przy czym:
 - a) obiektów handlowo – usługowych – min. 8,5 m, maks. 25 m,
 - b) garaży – min. 6 m, maks. 12 m,
 - c) pozostałych obiektów budowlanych - maks. 15 m,
- 9) dla dróg wewnętrznych oraz obiektów budowlanych infrastruktury technicznej, o których mowa w §11 pkt 1-3, ustaleń z pkt 1 - 7 nie stosuje się;
- 10) dopuszczenie termomodernizacji lub przebudowy dla budynków istniejących w dniu wejścia planu w życie lub posiadających ostateczną decyzję o pozwoleniu na budowę w dniu wejścia planu w życie,
- 11) ustala się nakaz przysłonięcia strefy rozładunkowej od alei Bielskiej poprzez lokalizację obiektu budowlanego w formie ekranu lub pasa zieleni o wysokości minimum 2,5 m.

§ 8. Dla **terenu zabudowy usługowej** oznaczonego na rysunku planu symbolem **U** ustala się:

- 1) przeznaczenie - zabudowa usługowa;
- 2) dopuszcza się lokalizację zieleni urządzonej;

- 3) nieprzekraczalna linia zabudowy – zgodnie z oznaczeniem na rysunku planu;
- 4) wielkość powierzchni zabudowy w stosunku do powierzchni działki budowlanej - maks. 80 %;
- 5) intensywność zabudowy – maks. 2,5;
- 6) udział procentowy powierzchni biologicznie czynnej w odniesieniu do powierzchni działki budowlanej - min. 10 %;
- 7) geometria dachu:
 - a) dachy płaskie,
 - b) dachy wielospadowe od 25° do 40°;
- 8) wysokość zabudowy - maks. 17 m, przy czym:
 - a) budynków – maks. 12 m,
 - b) obiektów małej architektury – maks. 6 m,
 - c) pozostałych obiektów budowlanych - maks. 15 m;
- 9) dla dróg wewnętrznych oraz obiektów budowlanych infrastruktury technicznej, o których mowa w § 11 pkt 1-3, ustaleń z pkt 1 - 7 nie stosuje się;
- 10) dopuszczenie termomodernizacji lub przebudowy dla budynków istniejących w dniu wejścia planu w życie lub posiadających ostateczną decyzję o pozwoleniu na budowę w dniu wejścia planu w życie;
- 11) nakaz magazynowania, gromadzenia towarów, materiałów lub surowców wyłącznie w budynku.

§ 9. Dla terenu zabudowy mieszkaniowej wielorodzinnej oznaczonego na rysunku planu symbolem **MW** ustala się:

- 1) przeznaczenie – zabudowa mieszkaniowa wielorodzinna z dopuszczeniem lokalizacji na pierwszej kondygnacji nadziemnej usług;
- 2) nieprzekraczalna linia zabudowy – zgodnie z oznaczeniem na rysunku planu;
- 3) wielkość powierzchni zabudowy w stosunku do powierzchni działki budowlanej - maks. 30 %;
- 4) intensywność zabudowy – min. 0,3, maks. 2,0;
- 5) udział procentowy powierzchni biologicznie czynnej w odniesieniu do powierzchni działki budowlanej - min. 30 %;
- 6) geometria dachu:
 - a) dachy płaskie,
 - b) dachy wielospadowe od 25° do 40° z dopuszczeniem innych form i kątów nachylenia dla elementów uzupełniających główną bryłę budynku;
- 7) wysokość zabudowy – maks 30 m, przy czym:
 - a) istniejącego budynku usługowego – maks. 6 m,
 - b) pozostałych budynków – min. 12 m, maks. 25 m,
 - c) obiektów małej architektury – maks. 6 m,
 - d) pozostałych obiektów budowlanych - maks. 15 m;
- 8) dla dróg wewnętrznych oraz obiektów budowlanych infrastruktury technicznej, o których mowa w § 11 pkt 1-3, ustaleń z pkt 1 - 7 nie stosuje się;
- 9) z zastrzeżeniem pkt 10 dopuszcza się lokalizację garaży podziemnych bądź wbudowanych w budynki wielorodzinne;
- 10) zakaz lokalizacji w elewacji budynku od strony dróg publicznych garaży z bramami wjazdowymi na pierwszej kondygnacji nadziemnej budynków, z dopuszczeniem wjazdów do garaży i parkingów podziemnych oraz przejść i przejazdów bramnych.

Rozdział 3. zasady modernizacji, rozbudowy i budowy systemów komunikacji

§ 10. 1st Ustala się obsługę komunikacyjną obszaru objętego planem oraz powiązanie z układem zewnętrznym poprzez zjazdy z dróg publicznych, w tym istniejące zjazdy z alei Bielskiej, z alei Marszałka Piłsudskiego oraz ulicy Dmowskiego.

2nd Ustala się nakaz zapewnienia miejsc parkingowych dla samochodów przy zachowaniu minimalnych wskaźników:

- 1) dla zabudowy mieszkaniowej wielorodzinnej - 1,5 miejsca (w tym w garażach) na mieszkanie;
- 2) dla zamieszkania zbiorowego - 2 miejsca (w tym w garażach) na 10 osób;
- 3) dla usług w zakresie edukacji i pomocy społecznej - 1 miejsce na 200 m² powierzchni użytkowej;
- 4) dla przedszkoli i żłobków - 1 miejsce na 40 m² powierzchni użytkowej oraz min. 1 miejsce na 2 stanowiska pracy;
- 5) dla salonów fryzjerskich, kosmetycznych itp. - 1 miejsce na 10 m² powierzchni użytkowej, lecz nie mniej niż 2 miejsca;
- 6) dla aptek i sklepów bez samoobsługi - 1 miejsce na 50 m² powierzchni sprzedaży, lecz nie mniej niż 2 miejsca;
- 7) dla sklepów samoobsługowych - 1 miejsce na 50 m² powierzchni sprzedaży oraz 1 miejsce na 3 stanowiska pracy;
- 8) dla obiektów handlowo - usługowych:
 - a) 1 miejsce na 30 m² powierzchni handlowej,
 - b) 1 miejsce dla samochodu ciężarowego typu TIR na każde 1500 m² powierzchni magazynowej;
- 9) dla restauracji, kawiarni:
 - a) 1 miejsce na 3 miejsca konsumpcyjne wewnątrz budynku,
 - b) 1 miejsce na 6 miejsc konsumpcyjnych na zewnątrz budynku,
 - c) 2 miejsca na 3 stanowiska pracy;
- 10) dla barów, klubów - 1 miejsce na 10 m² powierzchni użytkowej, lecz nie mniej niż 1 miejsce;
- 11) dla usług biurowych, a w szczególności agencji reklamowych, biur księgowych, biur nieruchomości, biur projektowych, kancelarii, instytucji finansowych lub ubezpieczeniowych - 1 miejsce na każde 20 m² powierzchni użytkowej, lecz nie mniej niż 1 miejsce;
- 12) dla stacji obsługi pojazdów, warsztatów samochodowych - 2 miejsca na 1 stanowisko obsługi, a w przypadku stacji kontroli pojazdów:
 - a) 4 miejsca dla pojazdów do 3,5 t,
 - b) 2 miejsca dla pozostałych pojazdów;
- 13) dla myjni samochodowych bezdotykowych, automatycznych i ręcznych - 2 miejsca na 1 stanowisko oraz 2 miejsca na 3 stanowiska pracy;
- 14) dla stacji paliw - 1 miejsce na 30 m² powierzchni zabudowy oraz 2 miejsca na 3 stanowiska pracy;
- 15) dla salonu samochodowego itp.:
 - a) 1 miejsce na 50 m² powierzchni użytkowej i ekspozycyjnej,
 - b) 1 miejsce dla samochodu ciężarowego typu TIR, na 1500 m² powierzchni sprzedaży i ekspozycyjnej;
- 16) dla pozostałych usług - 1 miejsce na każde 50 m² powierzchni użytkowej, lecz nie mniej niż 1 miejsce.

3. Ustala się sposoby realizacji miejsc, o których mowa w **ust. 2** w formie:

- 1) garaży: podziemnych, nadziemnych, wbudowanych w budynki,

2) parkingów: podziemnych, terenowych, wbudowanych w budynki,
o ile ustalenia **Rozdziału 2** nie stanowią inaczej.

4. Ustala się dla zabudowy usługowej nakaz zapewnienia miejsc postojowych dla rowerów w ilości min. 1 miejsce na każde 200 m² powierzchni użytkowej.

5. Ustala się nakaz zapewnienia miejsc przeznaczonych na parkowanie pojazdów zapatrzonych w kartę parkingową w ilości nie mniejszej niż:

- 1) 1 stanowisko – jeżeli liczba miejsc parkingowych wynosi 6 -15;
- 2) 2 stanowiska – jeżeli liczba miejsc parkingowych wynosi 16 - 40;
- 3) 3 stanowiska – jeżeli liczba miejsc parkingowych wynosi 41 – 100,
- 4) 4% ogólnej liczby stanowisk, jeżeli liczba wszystkich miejsc wynosi więcej niż 100.

Rozdział 4.

Zasady modernizacji, Rozbudowy i budowy systemów infrastruktury technicznej

§ 11. Ustala się następujące **zasady** modernizacji, rozbudowy i budowy systemów infrastruktury technicznej:

- 1) dopuszczenie lokalizacji sieci lub obiektów budowlanych infrastruktury technicznej, w tym obiektów liniowych;
- 2) w zakresie **bezprzewodowej łączności** dopuszczenie wyłącznie urządzeń technicznych, z zakazem lokalizacji wolnostojących masztów antenowych;
- 3) dopuszczenie przebudowy, rozbudowy istniejących sieci lub obiektów budowlanych infrastruktury technicznej oraz zmiany ich lokalizacji lub przebiegu;
- 4) w zakresie **zaopatrzenia w wodę**, w tym w zakresie ochrony przeciwpożarowej i przeciwdziałania nadzwyczajnym zagrożeniom – nakaz dostaw wody z sieci wodociągowej, w tym z wodociągów oznaczonych na rysunku planu;
- 5) w zakresie **odprowadzenia ścieków komunalnych** – nakaz odprowadzenia do istniejącej oczyszczalni ścieków zlokalizowanej w Tychach-Urbanowicach poprzez sieć kanalizacji, w tym do kanałów sanitarnych oznaczonych na rysunku planu;
- 6) w zakresie **odprowadzenia wód opadowych lub roztopowych** dopuszczenie:
 - a) odprowadzania do sieci kanalizacji deszczowej, w tym do kanałów deszczowych oznaczonych na rysunku planu,
 - b) zagospodarowania wód opadowych lub roztopowych w granicach działki budowlanej;
- 7) w zakresie **zaopatrzenia w ciepło** – dopuszczenie dostaw:
 - a) z sieci ciepłowniczej,
 - b) z urządzeń zapewniających dostawę ciepła w kogeneracji,
 - c) z odnawialnych źródeł energii;
- 8) w zakresie **zaopatrzenia w energię elektryczną** - dopuszczenie dostaw z urządzeń i sieci elektroenergetycznych, w tym:
 - a) z linii kablowych nN i SN oznaczonych na rysunku,
 - b) z stacji transformatorowych SN/nN,
 - c) z odnawialnych źródeł energii,
 - d) z urządzeń zapewniających dostawę energii elektrycznej w kogeneracji;
- 9) w zakresie **zaopatrzenia w gaz** - dopuszczenie dostaw z sieci gazowej, w tym z gazociągów oznaczonych na rysunku planu;

- 10) w zakresie **telekomunikacji** – dopuszczenie dostępu do sieci telekomunikacyjnej, w tym sieci bezprzewodowej, poprzez rozbudowę istniejących linii lub budowę nowych linii i urządzeń;
- 11) w zakresie **gospodarki odpadami** - nakaz postępowania z odpadami komunalnymi zgodnie z Ustawą z dnia 13 września 1996 r. o utrzymaniu czystości i porządku w gminach (Dz. U. z 2013 r., poz. 1593) oraz opracowaną na podstawie art. 4 tej ustawy Uchwałą Rady Miasta Tychy w sprawie regulaminu utrzymania czystości i porządku na terenie gminy.

Rozdział 5.

Zasady ochrony środowiska, przyrody i krajobrazu kulturowego

§ 12. Ustala się następujące zasady ochrony środowiska i przyrody:

- 1) nakaz uwzględnienia ustaleń planu w zakresie:
 - a) minimalnej powierzchni biologicznie czynnej, o której mowa w **Rozdziale 2**,
 - b) zasad dotyczących infrastruktury technicznej w zakresie: odprowadzania ścieków, odprowadzenia wód opadowych lub roztopowych, zaopatrzenia w ciepło oraz gospodarki odpadami, o których mowa w §11;
- 2) ustala się dopuszczalne poziomy hałasu w środowisku, o których mowa w Rozporządzeniu Ministra Środowiska z dnia 14 czerwca 2007 r. w sprawie dopuszczalnych poziomów hałasu w środowisku (tekst jedn. Dz. U. z 2014 r. poz. 112) w oparciu o art. 114 ust. 1 Ustawy z dnia 27 kwietnia 2001 r. Prawo ochrony środowiska (tekst jedn. Dz. U. z 2013 r., poz. 1232 z późn. zm.) na terenach oznaczonych symbolami:
 - a) **UC i U** - jak dla terenów w strefie śródmiejskiej miast powyżej 100 tys. mieszkańców,
 - b) **MW** - jak dla terenów zabudowy mieszkaniowej wielorodzinnej.

Rozdział 6.

Granice i sposoby zagospodarowania terenów lub obiektów podlegających ochronie, ustalonych na podstawie odrębnych przepisów

§ 13. Obszar objęty planem znajduje się w granicach udokumentowanego złoża węgla kamiennego Pszczyna-Kobiór.

Rozdział 7.

SZCZEGÓLWE ZASADY I WARUNKI SCALANIA I PODZIAŁU NIERUCHOMOŚCI OBJĘTYCH PLANEM

§ 14. Ustala się następujące parametry działek uzyskiwanych w wyniku scalania i podziału nieruchomości:

- 1) powierzchnia działki - min. 4000,0 m²;
- 2) szerokość frontu działki – min. 20,0 m;
- 3) kąt położenia granic działki w stosunku do pasa drogowego – 90° z tolerancją 20 %.

Rozdział 8.

stawki procentowe, na podstawie których ustala się opłatę z tytułu wzrostu wartości nieruchomości w związku z uchwaleniem planu

§ 15. Ustala się wysokość stawki procentowej służącej naliczaniu jednorazowej opłaty planistycznej z tytułu wzrostu wartości nieruchomości w związku z uchwaleniem planu w wysokości 30%.

Rozdział 9.

Przepisy końcowe

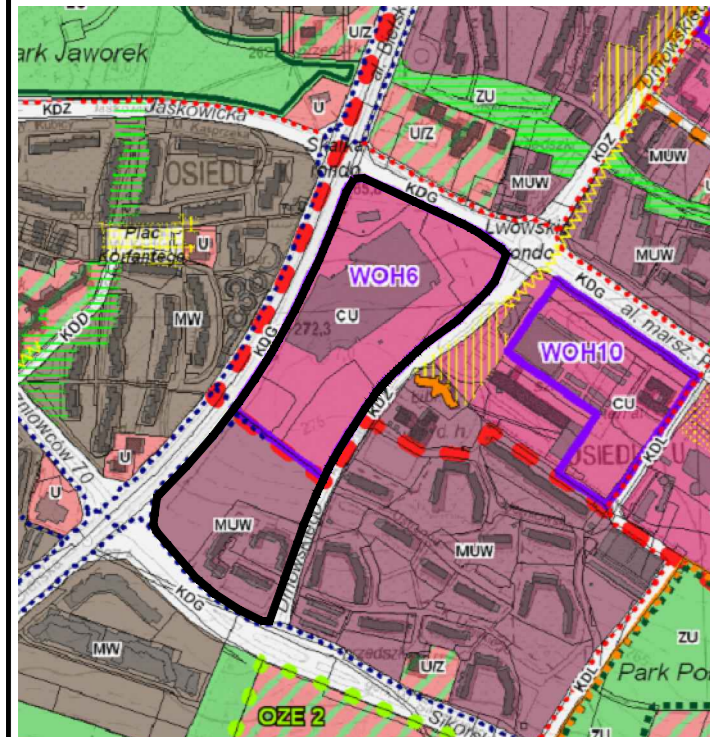
§ 16. Wykonanie uchwały powierza się Prezydentowi Miasta Tychy.

§ 17. Uchwała wchodzi w życie po upływie 30 dni od dnia jej ogłoszenia w Dzienniku Urzędowym Województwa Śląskiego.

Przewodniczący Rady Miasta Tychy

mgr Maciej Gramatyka

WYRYS ZE "STUDIUM UWARUNKOWAŃ I KIERUNKÓW ZAGOSPODAROWANIA PRZESTRZENNEGO MIASTA TYCHY" ZATWIERDZONEGO UCHWAŁĄ NR 0150/III/40/2002 RADY MIASTA TYCHY Z DNIA 18 GRUDNIA 2002 R. Z PÓŹN. ZM



**RYSUNEK STUDIUM
SKALA 1:10000**

GRANICA OPRACOWANIA PLANU

ZASADY KSZTAŁTOWANIA STRUKTURY PRZESTRZENNEJ

KIERUNKI PRZEZNACZENIA TERENÓW

- M1 - obszary zabudowy mieszkaniowej (jednorodzinnej)
- M2 - obszary zabudowy mieszkaniowej (mieszanej)
- MW - obszary zabudowy mieszkaniowej wielorodzinnej
- MU - obszary zabudowy mieszkaniowo-usługowej (mieszanej)
- MUM - obszary zabudowy mieszkaniowo-usługowej (intensywnej)
- UM - obszary zabudowy usługowo-mieszaniowej (intensywnej)
- CU - obszary zabudowy usługowej (wielofunkcyjnej) intensywnej
- UC - obszary wielofunkcyjnych centrów handlowych
- U - obszary usługowe
- UZ - obszary usług specjalnych z zielenią szklaną

KIERUNKI ROZWOJU UKŁADU DROGOWEGO

KLASYFIKACJA FUNKCJONALNA DROG PUBLICZNYCH

- KDG(P) - droga ekspresowa (skrajnie główna ruchu przyspieszonego)
- KDG - droga główna ruchu przyspieszonego
- KDD - droga główna
- KDD - droga zbiorcza
- KDL - droga lokalna
- KDD - droga obwodowa (wybrane)

ELEMENTY STRUKTURY PRZESTRZENNEJ WYMAGAJĄCE UKSZTAŁTOWANIA

- STRATEGICZNE OBSZARY ROZWOJOWE
- STREFA ŚRÓDMIEJSKA
- OBSZARY PRZESTRZENI PUBLICZNEJ W CENTRUM
- PARKI I INNE TERENY ZIELENI

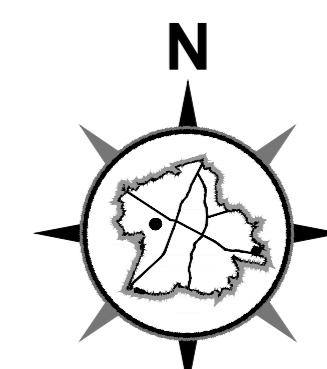
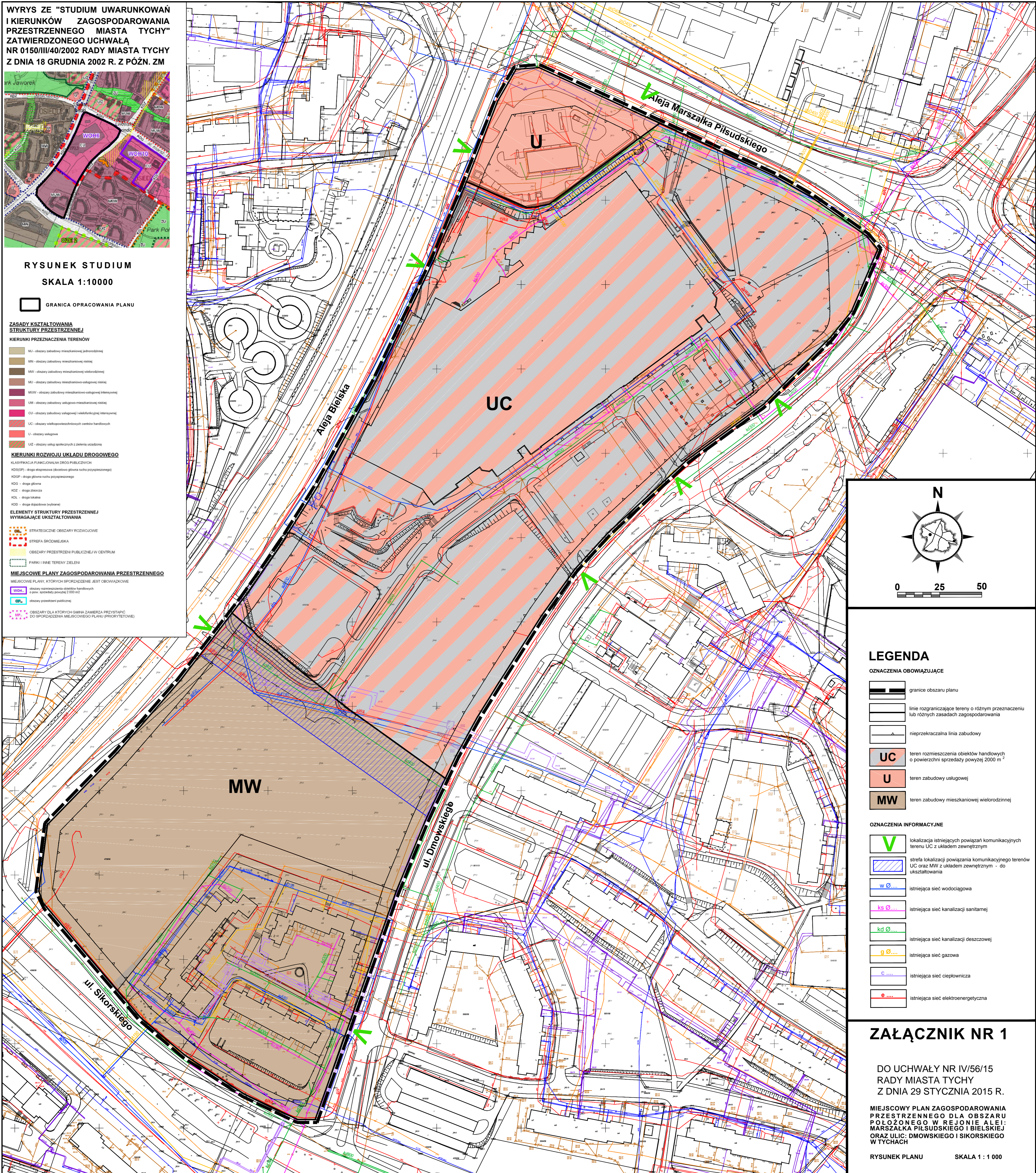
MIEJSCOWE PLANY ZAGOSPODAROWANIA PRZESTRZENNEGO

MIEJSCOWE PLANY, KTÓRYCH SPORZĄDZENIE JEST OBOWIĄZKOWE

- WOP - obszary rozmieszczenia obiektów handlowych o pow. sprzedaży powyżej 2 000 m²
- OP - obszary przestrzeni publicznej

OBSZARY DLA KTÓRYCH GMINA ZAMIERZA PRZYSTĄPIĆ DO SPORZĄDZENIA MIEJSCOWEGO PLANU (PRIORYTETOWE)

- O - obszary dla których gmina zamierza przystąpić do sporządzenia miejscowego planu (priorytetowe)



LEGENDA

OZNACZENIA OBOWIĄZUJĄCE

- granice obszaru planu
- linie rozgraniczające tereny o różnym przeznaczeniu lub różnych zasadach zagospodarowania
- nieprzekraczalna linia zabudowy
- UC - teren rozmieszczenia obiektów handlowych o powierzchni sprzedaży powyżej 2000 m²
- U - teren zabudowy usługowej
- MW - teren zabudowy mieszkaniowej wielorodzinnej

OZNACZENIA INFORMACYJNE

- lokalizacja istniejących powiązań komunikacyjnych terenu UC z układem zewnętrznym
- strefa lokalizacji powiązania komunikacyjnego terenów UC oraz MW z układem zewnętrznym - do ukształtowania
- w Ø - istniejąca sieć wodociągowa
- ks Ø - istniejąca sieć kanalizacji sanitarnej
- kd Ø - istniejąca sieć kanalizacji deszczowej
- g Ø - istniejąca sieć gazowa
- C - istniejąca sieć ciepłownicza
- e - istniejąca sieć elektroenergetyczna

ZAŁĄCZNIK NR 1

DO UCHWAŁY NR IV/56/15
RADY MIASTA TYCHY
Z DNIA 29 STYCZNIA 2015 R.

MIEJSCOWY PLAN ZAGOSPODAROWANIA PRZESTRZENNEGO DLA OBSZARU POŁOŻONEGO W REJONIE ALEI MARSZAŁKA PIŁSUDSKIEGO I BIELSKIEJ ORAZ ULIC: DMOWSKIEGO I SIKORSKIEGO W TYCHACH

RYSUNEK PLANU SKALA 1 : 1 000

Załącznik Nr 2 do Uchwały Nr IV/56/15
Rady Miasta Tychy
z dnia 29 stycznia 2015 r.

Rozstrzygnięcie Rady Miasta Tychy o sposobie rozpatrzenia uwag do projektu miejscowego planu zagospodarowania przestrzennego dla obszaru położonego w rejonie alei: Marszałka Piłsudskiego i Bielskiej oraz ulic: Dmowskiego i Sikorskiego w Tychach

Na podstawie art. 20 ust. 1 Ustawy z dnia 27 marca 2003 r. o planowaniu i zagospodarowaniu przestrzennym (Dz. U. 2012, poz. 647 z późn. zm.),

1. Rada Miasta Tychy stwierdza, że do wyłożonego do publicznego wglądu w dniach: od 05 sierpnia 2014 r. do 09 września 2014 r. projektu miejscowego planu zagospodarowania przestrzennego **dla obszaru położonego w rejonie alei Marszałka Piłsudskiego i Bielskiej oraz ulic: Dmowskiego i Sikorskiego w Tychach** wniesiono uwagę złożoną w dniu 25 sierpnia 2014 r. przez osobę prawną dotyczącą zmiany brzmienia pkt 2 w Rozdziale 2 § 7 z: „2) *dopuszcza się lokalizację zieleni urządzonej, dróg wewnętrznych i dojazdów, placów, miejsc parkingowych i garaży wielopoziomowych*” na : „2) *dopuszcza się lokalizację zieleni urządzonej, dróg wewnętrznych i dojazdów, placów, miejsc parkingowych i garaży, w tym wielopoziomowych*” oraz korekty przebiegu nieprzekraczalnej linii zabudowy na terenie o symbolu UC – przesunięcie o ok. 0,4 m w kierunku alei Marszałka Piłsudskiego.

2. Rada Miasta Tychy postanawia **uwzględnić** uwagę, o której mowa w pkt 1.

Załącznik Nr 3 do Uchwały Nr IV/56/15

Rady Miasta Tychy

z dnia 29 stycznia 2015 r.

Rozstrzygnięcie Rady Miasta Tychy o sposobie realizacji oraz zasadach finansowania inwestycji z zakresu infrastruktury technicznej, które należą do zadań własnych gminy, zapisanych miejscowym planie zagospodarowania przestrzennego dla obszaru położonego w rejonie alei: Marszałka Piłsudskiego i Bielskiej oraz ulic: Dmowskiego i Sikorskiego w Tychach

Na podstawie art. 20 ust. 1 Ustawy z dnia 27 marca 2003 r. o planowaniu i zagospodarowaniu przestrzennym (Dz. U. 2012, poz. 647 z późn. zm.), Rada Miasta Tychy stwierdza, że w obszarze planu nie występują inwestycje z zakresu infrastruktury technicznej należące do zadań własnych Gminy Tychy, których konieczność realizacji wynikałaby z przepisów prawa i ustaleń miejscowego planu zagospodarowania przestrzennego dla obszaru położonego w rejonie alei: Marszałka Piłsudskiego i Bielskiej oraz ulic: Dmowskiego i Sikorskiego w Tychach.