



TYCHY ✓ DOBRE MIEJSCE

Załącznik do Uchwały Nr...../...../14.
Rady Miasta Tychy z dnia2014r.

Strategia Rozwiązywania Problemów Społecznych Miasta Tychy na lata 2014-2020

Wizja Strategii Rozwiązywania Problemów Społecznych Miasta Tychy na lata 2014-2020:

Prowadzenie skutecznej polityki społecznej opartej na poszanowaniu godności, dialogu i partycypacji społecznej mieszkańców.

Misja Strategii Rozwiązywania Problemów Społecznych Miasta Tychy na lata 2014-2020:

Rozbudowa sieci wsparcia oraz podnoszenie efektywności we wszystkich aspektach rozwiązywania problemów społecznych z wykorzystaniem posiadanych zasobów i szans tworzonych przez otoczenie.

SPIS TREŚCI		STRONA
I. ZAGADNIENIA WPROWADZAJĄCE		4
1.1. Uwarunkowania strategiczne i programowe		4
1.2. Uwarunkowania prawne		4
1.3. Metodologia opracowania strategii		6
II. ZAGADNIENIA DIAGNOSTYCZNE		7
2.1. Diagnoza demograficzna (lata 2002-2012)		7
2.2. Diagnoza problemów społecznych gminy		14
2.2.1. Problem bezrobocia wśród mieszkańców miasta Tychy		14
2.2.2. Rodziny i osoby zagrożone wykluczeniem społecznym		23
2.2.3. Lokalne zasoby kapitału społecznego		34
III. ZAGADNIENIA PROGRAMOWE		37
3.1. Misja i Priorytety		37
3.2. Cele strategiczne i operacyjne		38
3.3. Działania służące realizacji celów strategicznych i operacyjnych		40
3.4. Wskaźniki - monitoring i ewaluacja realizowanych działań		46
IV. Spis tabel i rysunków		51

I. ZAGADNIENIA WPROWADZAJĄCE

1.1. Uwarunkowania strategiczne i programowe

Celem *Strategii Rozwiązywania Problemów Społecznych Miasta Tychy na lata 2014-2020* jest określenie głównych kierunków działań jednostek samorządu terytorialnego oraz podmiotów z nimi współpracujących. Strategia stanowi materiał wyjściowy do opracowania szczegółowych programów i projektów, której beneficjentami będą mieszkańcy Gminy. Skuteczność wyznaczonych w niej działań pomocowych będzie zależała zarówno od posiadanych i pozyskanych środków finansowych, jak i szerokiej, aktywnej i skoordynowanej współpracy przedstawicieli administracji samorządowej i partnerów społecznych, w tym organizacji pozarządowych.

Miasto Tychy stanowi aktywny podmiot współpracy oraz partnerstwa samorządu i mieszkańców w rozwiązywaniu problemów społecznych, a także wyznaczaniu kierunków rozwoju przy zapewnieniu mieszkańcom udziału w życiu publicznym poprzez wyrównywanie życiowych szans.

Strategia określa priorytety, cele strategiczne, operacyjne oraz działania, jakie należy podjąć na drodze do rozwiązania zdefiniowanych problemów społecznych. Z uwagi na fakt, iż obejmuje ona swoim zakresem stosunkowo długi okres czasu, niezbędny jest stały monitoring i bieżąca ewaluacja realizowanych zadań. Ich wyniki służyć będą dostosowywaniu (w zależności od potrzeb społecznych i zmieniających się uwarunkowań) celów i zadań przewidzianych do realizacji w kolejnych etapach wdrażania Strategii.

1.2. Uwarunkowania prawne

Strategia Rozwiązywania Problemów Społecznych miasta Tychy jest dokumentem zgodnym z dokumentami strategicznymi i programowymi, funkcjonującymi na poziomie powiatowym, wojewódzkim, ogólnopolskim oraz europejskim. Dokumenty te tworzą warunki do podejmowania działań opartych na zasadzie pomocniczości państwa przy wykorzystaniu zasobów tkwiących w środowiskach lokalnych i aktywności środowisk zagrożonych marginalizacją i wykluczeniem społecznym.

Obowiązek jej opracowania wynika wprost z art. 19 pkt 1 ustawy z dnia 12 marca 2004 r. o pomocy społecznej (Dz. U. z 2013 r., poz. 182 z późn. zm.), który w ramach zadań własnych powiatu przewiduje „opracowanie i realizację powiatowej strategii rozwiązywania problemów społecznych, ze szczególnym uwzględnieniem programów pomocy społecznej, wspierania osób niepełnosprawnych i innych, których celem jest integracja osób i rodzin z grup szczególnego ryzyka – po konsultacji z właściwymi terytorialnie gminami”.

Na treść i realizację powiatowej strategii integracji i rozwiązywania problemów społecznych mają również wpływ inne akty prawne. Należą do nich:

- ustawa z dnia 5 czerwca 1998 r. o samorządzie powiatowym (Dz. U. z 2013 r., poz. 595, z późn. zm.),
- ustawa z dnia 8 marca 1990 r. o samorządzie gminnym (Dz. U. z 2013 r., poz. 594, z późn. zm.),
- ustawa z dnia 27 sierpnia 1997 r. o rehabilitacji zawodowej i społecznej oraz zatrudnianiu osób niepełnosprawnych (Dz. U. z 2011 r., Nr 127, poz. 721 z późn. zm.),
- ustawa z dnia 20 kwietnia 2004 r. o promocji zatrudnienia i instytucjach rynku pracy (Dz. U. z 2013 r., poz. 674, z późn. zm.),
- ustawa z dnia 13 czerwca 2003 r. o zatrudnieniu socjalnym (Dz. U. z 2011 r. Nr 43, poz. 225 z późn. zm.),
- ustawa z dnia 26 października 1982 r. o wychowaniu w trzeźwości i przeciwdziałaniu alkoholizmowi (Dz. U. z 2012 r., poz. 1356, z późn. zm.),
- ustawa z dnia 29 lipca 2005 r. o przeciwdziałaniu przemocy w rodzinie (Dz. U. z 2005 r., Nr 180 poz. 1493 z późn. zm.),
- ustawa z dnia 29 lipca 2005 r. o przeciwdziałaniu narkomanii (Dz. U. z 2012 r. poz. 124 z późn. zm.),
- ustawa z 28 listopada 2003 r. o świadczeniach rodzinnych (Dz. U. z 2013 r., poz. 1456 j.t.),
- ustawa z dnia 7 września 2007 r. o pomocy osobom uprawnionym do alimentów (Dz. U. z 2012 r., poz. 1228, z późn. zm.),
- ustawa z dnia 21 czerwca 2001 r. o dodatkach mieszkaniowych (Dz. U. z 2013 r., poz. 966, z późn. zm.),
- ustawa z dnia 24 kwietnia 2003 r. o działalności pożytku publicznego i o wolontariacie (Dz. U. z 2010 r. Nr 234, poz. 1536, z późn. zm.),
- ustawa z dnia 9 czerwca 2011 r. o wspieraniu rodziny i systemie pieczy zastępczej (Dz.U.2013 r., poz. 135 z późn. zm.).

1.3. Metodologia opracowania Strategii

Strategia jest dokumentem uspołecznionym. Praca nad przygotowaniem Strategii była procesem otwartym, angażującym szerokie grono ekspertów, przedstawicieli świata nauki, organizacji pozarządowych oraz instytucji. Nad opracowaniem Strategii Rozwiązywania Problemów Społecznych Miasta Tychy na lata 2014-2020 pracował interdyscyplinarny zespół specjalistów, w skład którego weszły następujące osoby: Katarzyna Ptak, Anna Szczęsny – Michalak, Dagmara Gawryszek, Marianna Feith, Elżbieta Borowiec, Dorota Kaniewska, Krystyna Rumieniuch, Aneta Koniarczyk, Alicja Barchańska, Anna Szmigiel, Małgorzata Tomaszewska, Daria Dziubak.

Ponadto, dla zapewnienia metodologicznej spójności dokumentu, koordynację prac nad opracowaniem Strategii powierzono: dr Grzegorzowi Gawronowi i dr Paulinie Rojek-Adamek.

Prace nad Strategią trwały od listopada 2013r. do lutego 2014r. i miały charakter warsztatowy, tzn. dokument powstawał w ramach systematycznie organizowanych spotkań członków zespołu, w trakcie których wypracowywane były kolejno strategiczne założenia.

Strategia składa się z trzech zasadniczych części, tj.:

1. **Zagadnienia wprowadzające**, gdzie zawarte zostały informacje na temat organizacji strategii oraz uwarunkowań zewnętrznych (prawnych i strategiczno-programowych) tworzenia dokumentu.
2. **Zagadnienia diagnostyczne**, zawierające informacje dotyczące ogólnej sytuacji społeczno-demograficznej miasta, charakterystykę kluczowych problemów społecznych występujących w lokalnej społeczności oraz ogólny opis działań i form wsparcia realizowanych przez miejskie instytucje w celu zwalczania wyróżnionych problemów.
3. **Zagadnienia programowe**, składające się na założenia polityki społecznej powiatu na najbliższe lata ujęte w formie priorytetów, celów strategicznych, celów operacyjnych i kierunków działań. Zostały tutaj również wskazane: źródła finansowania, czas realizacji poszczególnych działań, podmioty odpowiedzialne za ich realizację oraz wskaźniki służące ewaluacji zakresu realizacji założeń programowych.

II. ZAGADNIENIA DIAGNOSTYCZNE

2.1. Diagnoza demograficzna (LATA 2002-2012)

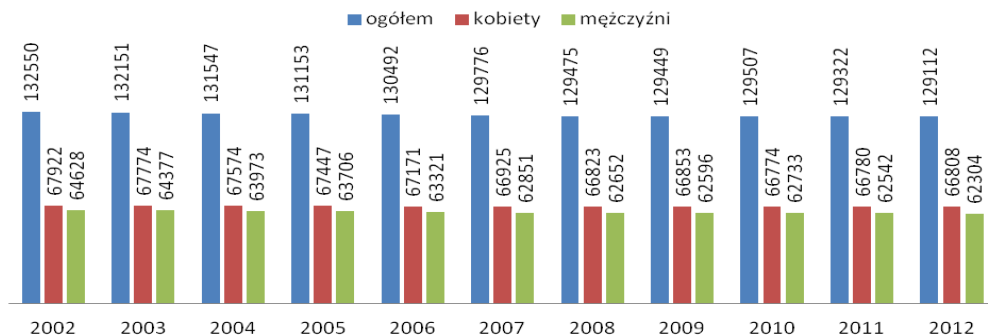
Prezentowana diagnoza stanowi analizę danych statystycznych Głównego Urzędu Statystycznego dotyczących wybranych obszarów problemowych, będących potencjalnym źródłem informacji przydatnych w opracowaniu założeń programowych nowelizowanej strategii miasta Tychy. Poniższe opracowanie stanowi charakterystykę stanu miasta Tychy w perspektywie czasowej obejmującej lata 2002-2012, której źródłem jest raport pt. „*Tychy na tle wybranych powiatów w latach 2002-2012. Analiza danych statystycznych Głównego Urzędu Statystycznego*” opracowany w lipcu 2013r. przez dr Grzegorza Gawron na zlecenie Urzędu Miasta Tychy.

Dynamika liczby ludności

Z danych GUS wynika, że pod koniec grudnia 2012 roku faktyczny stan zaludnienia Tychów wynosił 129 112 osób (w tym: 66 808 kobiet i 62 304 mężczyzn), co w skali całego województwa (2 228 144 os.) stanowiło 5,8%. W obrębie podregionu tyskiego była to zatem jednostka najbardziej zaludniona (powiat pszczyński: 108 657 os.; powiat mikołowski: 95 217 os.; powiat bieruńsko-lędziński: 58 204 os.). Wskazana dominująca pozycja w obrębie podregionu utrzymywała się w całym okresie podlegającym analizie (2002-2012). Należy jednak podkreślić, że również w całym badanym okresie odnotowano stałą tendencję spadku liczby mieszkańców Tychów. Od 2002 roku uległa ona zmniejszeniu o 3 438 osób (w tym: 1 114 kobiet i 2 324 mężczyzn), co stanowiło jednocześnie ubytek o 2,6% w odniesieniu do 2002 r. i jest porównywalne do ubytku w skali całego województwa, w którym również odnotowano utrzymujący się trend spadkowy liczby ludności (-2,4%).

Godny uwagi jest fakt, że w obrębie podregionu jedynie w Tychach odnotowano stały spadek liczby mieszkańców w przeciwieństwie do pozostałych jednostek administracyjnych, gdzie następował stopniowy wzrost stanu zaludnienia. Można przypuszczać, że odnotowane wahania w liczbie ludności powiatów tworzących podregion tyski miały częściowo charakter wewnętrzny, tzn. odpływ ludności z Tychów stanowił jednocześnie przyływ mieszkańców pozostałych powiatów.

Rys.1: Powiat m. Tychy – ludność faktycznie zamieszkała (2002-2012)



Źródło: G. Gawron „Tychy na tle wybranych powiatów w latach 2002-2012. Analiza danych statystycznych Głównego Urzędu Statystycznego”, Urząd Miasta Tychy, 2013r.

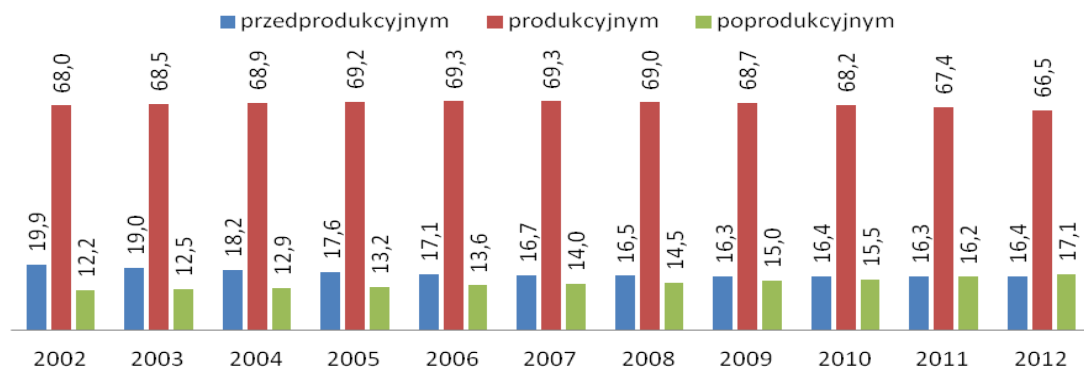
Ekonomiczne grupy ludności

Na podstawie danych GUS można stwierdzić, że ludność Tychów jest populacją dojrzałą z tendencją do starzenia się, które jest wynikiem odnotowanego w całym badanym okresie stopniowego wzrostu odsetka mieszkańców w wieku poprodukcyjnym¹ (z 12,2% w 2002r. do 17,1% w 2012r.) oraz zmniejszającego się udziału osób w wieku przedprodukcyjnym (z 19,9% w 2002r. do 16,4% w 2012r.). Za niepokojący uznać należy również fakt, iż w przypadku osób w wieku produkcyjnym tylko w pierwszej połowie badanego okresu następował wzrost procentowego udziału tej kategorii w ogólnej liczbie mieszkańców (z 68% w 2002 do 69,3% w 2007r.), natomiast w drugiej połowie następował systematyczny ich spadek, osiągając ostatecznie poziom niższy od odnotowanego w 2002r. (z 69% w 2008r. do 66,5%). Z ogólnego rozkładu wynika więc, że w 2012r. w porównaniu do 2002r. nastąpił spadek udziału ludności w wieku przedprodukcyjnym o 3,5% i produkcyjnym o 1,5% oraz wzrost udziału mieszkańców w wieku poprodukcyjnym o 4,9%.

¹ Ekonomiczne grupy wiekowe:

- Wiek przedprodukcyjny, w którym ludność nie osiągnęła jeszcze zdolności do pracy, tj. grupa wieku 0 - 17 lat.
- Wiek produkcyjny obejmujący ludność ze zdolnością do pracy, tj. dla mężczyzn grupa wieku 18-64 lata, dla kobiet - 18-59 lat.
- Wiek poprodukcyjny, w którym osoby zazwyczaj kończą pracę zawodową, tj. dla mężczyzn - 65 lat i więcej, dla kobiet - 60 lat i więcej.

Rys. 2: Powiat m. Tychy – % udziału ludność wg trzech grup wiekowych w ogólnej liczbie mieszkańców (2002-2012)



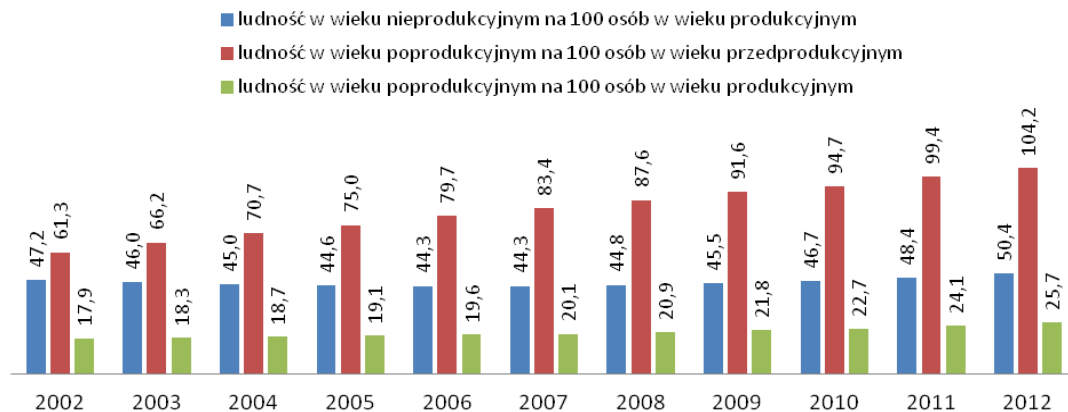
Źródło: G. Gawron „Tychy na tle wybranych powiatów w latach 2002-2012. Analiza danych statystycznych Głównego Urzędu Statystycznego”, Urząd Miasta Tychy, 2013r.

Istotny jest również poziom wskaźnika obciążenia demograficznego, a więc stosunku liczby mieszkańców w wieku pozaprodukcyjnym do liczby mieszkańców w wieku produkcyjnym. Nazwa tego wskaźnika związana jest m. in. z potencjalnymi obciążeniami systemu zabezpieczenia społecznego wypłatą świadczeń emerytalnych i rentowych. Wskaźnik ten obliczany może być w trzech wariantach:

- Ludność w wieku nieprodukcyjnym (przedprodukcyjny + poprodukcyjny) na 100 osób w wieku produkcyjnym – wskaźnik W1;
- Ludność w wieku poprodukcyjnym na 100 osób w wieku przedprodukcyjnym – wskaźnik W2;
- Ludność w wieku poprodukcyjnym na 100 osób w wieku produkcyjnym – wskaźnik W3;

Z uzyskanych zestawień danych wynika, że w obserwowanym okresie w Tychach odnotowano wzrost poziomu wskaźnika obciążenia demograficznego we wszystkich trzech wariantach.

Rys. 3: Powiat m. Tychy – wskaźniki obciążenia demograficznego (2002-2012)



Źródło: G. Gawron „Tychy na tle wybranych powiatów w latach 2002-2012. Analiza danych statystycznych Głównego Urzędu Statystycznego”, Urząd Miasta Tychy, 2013r.

Ruch naturalny ludności

Z danych GUS wynika, że w całym badanym okresie w Tychach dochodziło do stosunkowo największej liczby urodzeń żywych w porównaniu do pozostałych powiatów wchodzących w skład podregionu tyskiego. Ich liczba ulegając rocznym wahaniom utrzymywała się na poziomie ponad 1 tys. urodzeń. Sytuacja tyska dotycząca liczby urodzeń żywych przypadających na 1000 mieszkańców jest zbliżona do poziomu tego wskaźnika w skali wojewódzkiej.

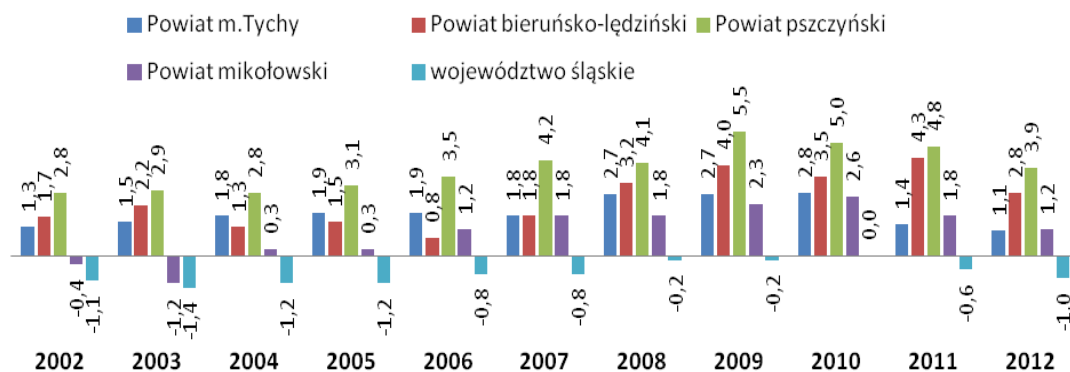
Kolejną zmienną charakteryzującą ruch naturalny jest liczba zgonów, która w Tychach wykazywała tendencję rosnącą w całym badanym okresie (od 977 w 2002r. do 1 206 w 2012r.). Nominalnie również pod tym względem Tychy dominowały wśród powiatów wchodzących w skład podregionu tyskiego.

Istotny jest fakt, że w całym badanym okresie wartości przyrostu naturalnego miały charakter dodatni, co oznacza, że w danym roku liczba urodzeń żywych przewyższała liczbę zgonów. W 2012r. wskaźnik ten osiągnął najniższe wartości w całym badanym okresie tj. 145, co dawało 1,1 na 1000 mieszkańców. Natomiast na poziomie województwa w całym badanym okresie przyrost naturalny charakteryzowały wartości ujemne, a więc mieliśmy do czynienia z ubytkiem naturalnym (w 2012r. sięgnął wartość $-4\ 463 = -1,0$).

Następną zmienną, której wartości służą dokonywaniu charakterystyki ruchu naturalnego ludności jest liczba małżeństw zawieranych w danym roku. W przypadku Tychów liczba zawieranych małżeństw w danym roku wahała się w granicach 729 - 980, co pod względem nominalnym w skali całego podregionu plasuje ten powiat na pierwszym miejscu.

Ostatni z badanych wskaźników ruchu naturalnego dotyczy odnotowywanej liczby rozwodów. W Tychach, podobnie jak w pozostałych powiatach podregionu tyskiego, liczby te, także w przeliczeniu na 1000 mieszkańców, były kilkakrotnie niższe do liczby zawieranych małżeństw.

Rys. 4: Podregion tyski – przyrost naturalny na 1 tys. mieszkańców (2002-2012)



Źródło: G. Gawron „Tychy na tle wybranych powiatów w latach 2002-2012. Analiza danych statystycznych Głównego Urzędu Statystycznego”, Urząd Miasta Tychy, 2013r.

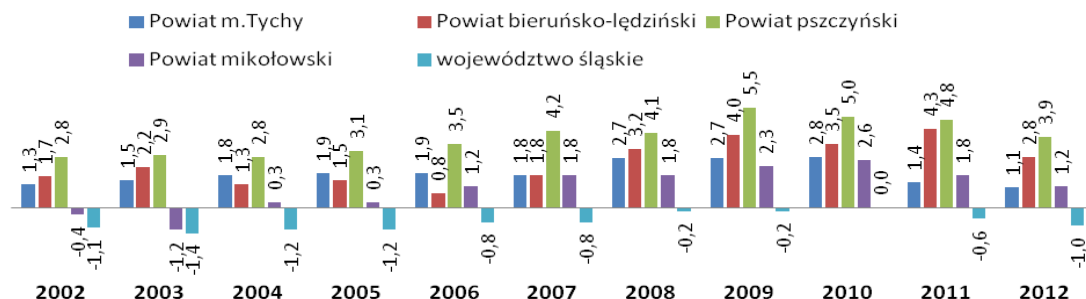
Ruch migracyjny ludności

W przypadku miasta Tychy, podobnie jak pozostałych powiatów wchodzących w skład podregionu tyskiego można mówić o dominacji ruchu wewnętrznego nad zewnętrznym, tzn. że w badanym okresie ruch migracyjny odbywał się głównie w obrębie kraju. Ponadto z zestawionych danych wynika, iż ruch ten pod względem nominalnym był zbliżony we wszystkich powiatach tworzących podregion, i zarówno w przypadku napływu i odpływu roczne wartości dla danej jednostki nie przekraczały 2 tys. osób. Cechą wspólną również dla wszystkich jednostek podregionu jest, w przypadku napływu – dominacja „zameldowania z miasta” nad „zameldowaniem ze wsi” oraz w przypadku odpływu – dominacja „wymeldowania do miasta” nad „wymeldowaniem na wieś”. Dodatkowo

w całym podregionie w ramach ruchu zewnętrznego daje się zaobserwować tendencja znaczącej dominacji „wymeldowania za granicę” nad „zameldowaniem z zagranicy”, gdzie w zależności od powiatu występowała kilkukrotna przewaga.

Natomiast różnice między powiatami uwidaczniają się w saldzie migracji. Okazuje się bowiem, że Tychy to jedyna jednostka z podregionu, w której w całym badanym okresie odnotowywano ujemne saldo migracyjne (od -354 do -812), co oznacza, że więcej osób decydowało się na wyjazd z Tychów niż na osiedlenie w tym mieście. Sytuacja ta odzwierciedla tendencję obserwowaną na poziomie wojewódzkim, gdzie również saldo migracji w całym badanym okresie miało ujemną wartość.

Rys. 5: Podregion tyski – saldo migracji (2002-2012)



Źródło: G. Gawron „Tychy na tle wybranych powiatów w latach 2002-2012. Analiza danych statystycznych Głównego Urzędu Statystycznego”, Urząd Miasta Tychy, 2013r.

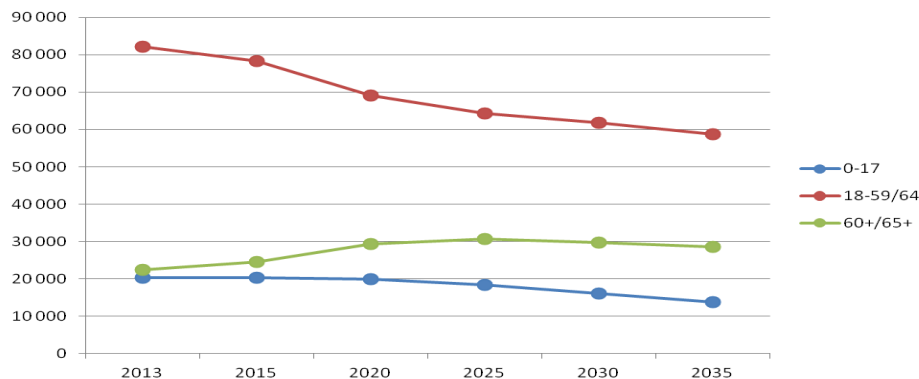
Prognoza demograficzna na lata 2014-2035

W przypadku miasta Tychy eksperci GUS projektują, że ogólna liczba mieszkańców do 2035r. zmieni się w stosunku do przewidywanej na koniec roku 2014 o około 19%. W strukturze ludności ujętej w ekonomiczne grupy wiekowe przewidywany ubytek ludności wystąpi w kohorcie osób w wieku przedprodukcyjnym (0-17 lat = -31,7%) oraz produkcyjnym (18-59/64 lata = -28,5%) stanowić jednocześnie przeciwwagę dla istotnego przyrostu osób w wieku poprodukcyjnym (60+/65+ = 27,1%).

Omówione powyżej zmiany pozostają oczywiście w bezpośredniej korelacji do prognozowanego ruchu naturalnego mieszkańców miasta Tychy. Zgodnie z przewidywaniami w całym proponowanym okresie utrzymywać się będzie wzmagająca na sile tendencja spadkowa przyrostu naturalnego, a więc narastający spadek liczby urodzeń przy jednoczesnym systematycznym wzroście liczby zgonów.

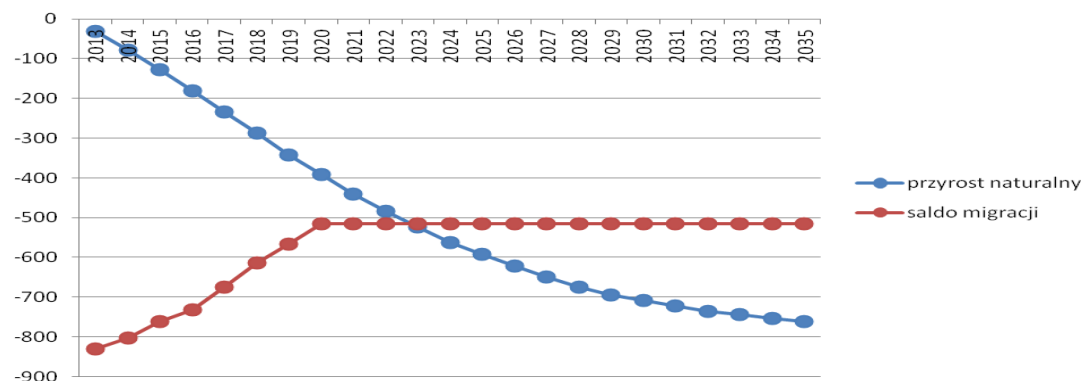
Nieco inaczej przewidywany jest przebieg migracji wewnętrznych i zewnętrznych, gdzie saldo migracji (będące wypadkową różnicy między napływami i odpływami ludności) choć przez cały prognozowany okres posiadać ma wartość ujemną, to jednak ubytek ludności w tym zakresie podlegać ma systematycznemu zmniejszeniu.

Rys. 6: Powiat m. Tychy – prognozowana struktura ekonomicznych grup wiekowych (2013-2035)



Źródło: G. Gawron „Tychy na tle wybranych powiatów w latach 2002-2012. Analiza danych statystycznych Głównego Urzędu Statystycznego”, Urząd Miasta Tychy, 2013r.

Rys. 7: Powiat m. Tychy – prognozowany przyrost naturalny i saldo migracji (2013-2035)



Źródło: G. Gawron „Tychy na tle wybranych powiatów w latach 2002-2012. Analiza danych statystycznych Głównego Urzędu Statystycznego”, Urząd Miasta Tychy, 2013r.

2.2. Diagnoza problemów społecznych gminy

Prezentowana diagnoza stanowi analizę danych statystycznych dotyczących wybranych obszarów problemowych, zebranych i opracowanych przez osoby reprezentujące poszczególne podmioty zaangażowane w przygotowanie Strategii. Jako materiał źródłowy wykorzystano zarówno dane pochodzące z wewnętrznego monitoringu instytucji strategicznych dla tworzonego dokumentu oraz dane publikowane przez Główny Urząd Statystyczny. Zawarty tutaj został również ogólny opis działań i form wsparcia realizowanych przez miejskie instytucje w celu zwalczania wyróżnionych problemów.

2.2.1. Problem bezrobocia wśród mieszkańców miasta Tychy

Zadania samorządu powiatu w zakresie polityki rynku pracy realizuje Powiatowy Urząd Pracy w Tychach. Ponadto zadania państwa w zakresie promocji zatrudnienia, łagodzenia skutków bezrobocia oraz aktywizacji zawodowej są realizowane przez instytucje rynku pracy w tym powiatowe urzędy pracy, działające w celu: pełnego i produktywnego zatrudnienia; rozwoju zasobów ludzkich; osiągnięcia wysokiej jakości pracy; wzmacniania integracji oraz solidarności społecznej; zwiększania mobilności na rynku pracy.

Osiągnięciu celu służą m.in. usługi i instrumenty rynku pracy, a także świadczenia przysługujące z tytułu bezrobocia określone we właściwej ustawie. Podstawowym źródłem finansowania zadań związanych z łagodzeniem skutków bezrobocia i aktywizacji zawodowej jest Fundusz Pracy.

W końcu grudnia 2012r. liczba bezrobotnych mieszkańców Tychów zarejestrowanych w Powiatowym Urzędzie Pracy w Tychach wynosiła 4 307 osób i w porównaniu do stanu z końca 2010r. wzrosła o 566 osób, tj. o 15%. W ujęciu rocznym odnotowano wzrost bezrobocia w 2012r. (21%) w porównaniu z 2011r. Na przestrzeni ostatnich trzech lat można zaobserwować sezonowość zatrudnienia, gdzie natężenie prac maleje jesienią i zimą – stopa bezrobocia wzrasta, a począwszy od wiosny przez lato zatrudnienie rośnie – stopa bezrobocia spada. Jest to tendencja regionalna i ogólnokrajowa. Niekorzystna sytuacja występowała nie tylko na tyskim rynku pracy, ale także w województwie śląskim i całym kraju. Bezrobocie w województwie śląskim w latach 2010-2012 wzrosło o 1,2 punktu procentowego i wyniosło na koniec 2012r. 11,1%, natomiast w kraju wzrosło o 1,1 punktu procentowego i wyniosło -13,4%. Najbardziej znanym miernikiem natężenia bezrobocia rejestrowanego jest stopa bezrobocia liczona przez Główny Urząd Statystyczny. W końcu grudnia 2012r. stopa bezrobocia w mieście Tychy wynosiła 6,9% i w porównaniu do grudnia 2010 wzrosła o 1,1 punktu procentowego. W 2012r. podobnie jak w latach poprzednich największą liczbę bezrobotnych generowały zawody: sprzedawca, pozostali operatorzy stacjonarnych maszyn i urządzeń gdzie indziej niesklasyfikowani, robotnik gospodarczy, robotnik budowlany, sprzętaczka biurowa oraz technik prac biurowych.

W ostatnich kilku latach problem ze znalezieniem zatrudnienia w większym stopniu dotykał, kobiety niż mężczyzn. W końcu 2012r. w PUP Tychy zarejestrowanych było 2 471 bezrobotnych kobiet z miasta Tychy (57% ogółu) w stosunku do 1 836 mężczyzn (43% ogółu). Przed dwoma laty odsetek zarejestrowanych kobiet był nieco niższy i wynosił 55%.

Zdecydowana większość zarejestrowanych nie pobierała zasiłku dla bezrobotnych. W końcu 2012r. prawo do tego świadczenia posiadało 22% bezrobotnych, podobnie w dwóch poprzednich latach.

Tab. 1.: Liczba osób bezrobotnych według płci w mieście Tychy

Wyszczególnienie	2010 rok		2011 rok		2012 rok		Przyrost % w latach 2010 - 2012	Przyrost % w latach 2011 - 2012
	liczba	%	liczba	%	liczba	%	%	%
ogółem	3 741	100	3 558	100	4 307	100	15	21
kobiety	2 061	55	2 016	57	2 471	57	20	23
mężczyźni	1 680	45	1 542	43	1 836	43	9	19

Źródło: Powiatowy Urząd Pracy w Tychach, 2013r.

Bezrobocie wśród osób powyżej 50. roku życia

Stosunek osób bezrobotnych powyżej 50. roku życia do ogółu osób bezrobotnych na koniec grudnia 2012r. wynosi 28,8% (1 239 osób powyżej 50. roku życia do 4 307 ogółu bezrobotnych). Z danych PUP Tychy wynika, iż postępuje proces starzenia się społeczności na lokalnym rynku pracy. Od 2010 roku zaobserwować można stały wzrost liczby osób bezrobotnych powyżej 50. roku życia. W przeciągu 2 lat liczba osób bezrobotnych zarejestrowanych powyżej 50. roku życia zwiększyła się o 210 osób (20%) i wyniosła na koniec 2012 roku 1 239 osób.

Tab. 2: Udział bezrobotnych powyżej 50. roku życia w ogólnej liczbie osób bezrobotnych

	Liczba osób bezrobotnych na dzień 31.12.2010	Liczba osób bezrobotnych na dzień 31.12.2011	Liczba osób bezrobotnych na dzień 31.12.2012	Przyrost % w latach 2011 - 2012
bezrobotni ogółem	3 741	3 558	4 307	21 %
bezrobotni powyżej 50. roku życia	1 029	1 004	1 239	23 %
% udział osób bezrobotnych powyżej 50. roku życia w stosunku do ogółu osób bezrobotnych	27,5%	28,2%	28,8%	-

Źródło: Powiatowy Urząd Pracy w Tychach, 2013r.

Analizując dane statystyczne PUP Tychy według kryterium czasu pozostawania bez pracy za lata 2010 i 2012 można zauważyć, iż najwięcej osób powyżej 50. roku życia pozostaje poza rynkiem pracy od 3 do 12 miesięcy (458 osoby - 2010r., 495 osoby - 2012r.). W okresie 2 lat odnotowano 76% wzrost osób bezrobotnych powyżej 50. roku życia, które bez pracy pozostają powyżej 24 miesięcy – wzrost o 76 osób.

Z analizy struktury wykształcenia osób bezrobotnych powyżej 50. roku życia na koniec 2012r. wynika, iż najliczniejszą grupę (492 osoby) stanowią osoby legitymujące się wykształceniem zasadniczym zawodowym – 39,7%. W drugiej kolejności osoby z wykształceniem policealnym i średnim zawodowym (25,4%) oraz z wykształceniem gimnazjalnym i niższym (22,4%). Najmniej liczną grupą są osoby posiadające wykształcenie wyższe (5,6%) i średnie ogólnokształcące (6,8%).

Bezrobocie wśród osób do 30. roku życia

Stosunek osób bezrobotnych do 30. roku życia do ogółu osób bezrobotnych na koniec grudnia 2012r. wynosi 30,1% (1 295 osób do 30. roku życia do 4 307 ogółu bezrobotnych).

Tab. 3: Udział bezrobotnych do 30. roku życia w ogólnej liczbie osób bezrobotnych

	Liczba osób bezrobotnych na dzień 31.12.2010	Liczba osób bezrobotnych na dzień 31.12.2011	Liczba osób bezrobotnych na dzień 31.12.2012	Przyrost % w latach 2010 - 2012	Przyrost % w latach 2011 - 2012
bezrobotni ogółem	3 741	3 558	4 307	15 %	21 %
bezrobotni do 30. roku życia	1 404	1 150	1 295	- 8 %	13 %
% udział osób bezrobotnych do 30. roku życia w stosunku do ogółu osób bezrobotnych	37,5%	32,3%	30,1%		-

Źródło: Powiatowy Urząd Pracy w Tychach, 2013r.

Obserwując statystyki bezrobocia na lokalnym rynku pracy można zauważyć, iż sytuacja osób bezrobotnych poniżej 30. roku życia z roku na rok ulega poprawie. Od 2011r. zaobserwować można wzrost liczby osób bezrobotnych poniżej 30. roku życia. W przeciągu roku (tj. od grudnia 2011 do grudnia 2012) liczba osób bezrobotnych rejestrujących się poniżej 30. roku życia zwiększyła się o 145 osób (13%) i wyniosła na koniec 2012r. 1 295 osób. Jednakże udział procentowy osób młodych w stosunku do ogółu bezrobotnych uległ znacznej poprawie (spadek o 7,4% w stosunku do roku 2010). Wraz ze wzrostem ogólnej liczby osób bezrobotnych w przeciągu roku wzrasta również liczba osób do 30. roku życia osiągając wartość 1295 osób na koniec grudnia 2012r.

Analizując dane statystyczne PUP Tychy według kryterium czasu pozostawania bez pracy można zauważyć, iż liczną grupę (57,1 %) stanowią osoby pozostające bez pracy od 1 do 6 miesięcy. W 2011r. takich osób było 648, a w 2012r. już 740 (wzrost w przeciągu roku o 92 osoby). Szczególnie niepokojący jest wzrost bezrobocia młodych osób pozostających w ewidencji powyżej 24 miesięcy i na koniec 2012r. w rejestrach PUP Tychy figurowało 36 takich osób. Wzrost w przeciągu roku o 35% natomiast w przeciągu 2 lat, aż o 89%.

Z analizy struktury wykształcenia osób bezrobotnych do 30. roku życia na koniec 2012r. wynika, iż najliczniejszą grupę (327 osób) stanowią osoby legitymujące się wykształceniem policealnym i średnim zawodowym – 25,3%. W drugiej kolejności osoby z wykształceniem wyższym (290 osób), które stanowią 22,4% oraz z wykształceniem średnim ogólnokształcącym (253 osoby) – 19,5%. Najmniej liczną grupą są osoby posiadające wykształcenie zasadnicze zawodowe (189 osób) – 14,6%.

Bezrobocie wśród osób długotrwale bezrobotnych

Stosunek osób długotrwale bezrobotnych do ogółu osób bezrobotnych na koniec grudnia 2012r. wynosi 32,9% (1 416 osób długotrwale bezrobotnych do 4 307 ogółu bezrobotnych). Według danych statystycznych zaobserwować można, iż od 2010r. procentowy udział osób pozostających w ewidencji przez okres 12 miesięcy i dłużej w stosunku do ogółu osób bezrobotnych wzrasta w szybkim tempie, w okresie dwóch lat nastąpił wzrost o 6,6% .

Wzrasta również liczba osób długotrwale bezrobotnych od 2010 roku. W przeciągu roku liczba osób długotrwale wzrosła o 279 osób (wzrost o 24,5%), natomiast w przeciągu 2 lat liczba takich osób zwiększyła się o 433 osoby (wzrost o 44%) i wyniosła na koniec 2012 roku 1 416 osób.

Tab. 4: Udział długotrwale bezrobotnych w ogólnej liczbie osób bezrobotnych

	Liczba osób bezrobotnych na dzień 31.12.2010	Liczba osób bezrobotnych na dzień 31.12.2011	Liczba osób bezrobotnych na dzień 31.12.2012	Przyrost % w latach 2010 - 2012	Przyrost % w latach 2011 - 2012
bezrobotni ogółem	3 741	3 558	4 307	15%	21%
długotrwale bezrobotni	983	1 137	1 416	44%	24%
% udział długotrwale bezrobotnych w stosunku do ogółu osób bezrobotnych	26,3%	32,0%	32,9%	-	-

Źródło: Powiatowy Urząd Pracy w Tychach, 2013r.

Według danych PUP Tychy najliczniejszą grupę osób długotrwale bezrobotnych stanowią osoby w przedziale wiekowym 25-34 lata (24,6%) oraz osoby w przedziale wiekowym 45-54 lata (24,9%). To bardzo niepokojący sygnał, że osoby w wieku produkcyjnym, oddalają się od rynku pracy.

Z analizy struktury wykształcenia osób długotrwale bezrobotnych na koniec 2012r. wynika, iż najliczniejszą grupę (440 osób) stanowią osoby legitymujące się wykształceniem zasadniczym zawodowym – 31,1%. W drugiej kolejności osoby z wykształceniem gimnazjalnym i niższym (324 osoby) – 22,9% oraz z wykształceniem policealnym i średnim zawodowym (305 osób) – 21,5%. Najmniej liczną grupą są osoby posiadające wykształcenie średnie ogólnokształcące (159) – 11,2% i wyższe (188 osób) – 13,3%.

Porównując grudzień 2012r. zanotowano największy wzrost liczby zarejestrowanych osób długotrwale bezrobotnych z wykształceniem zasadniczym zawodowym o 142 osoby oraz gimnazjalnym i niższym o 97 osób w stosunku do grudnia 2010r.

Bezrobocie wśród osób niepełnosprawnych

Stosunek osób bezrobotnych niepełnosprawnych do ogółu osób bezrobotnych na koniec grudnia 2012r. wynosi 7,7% (330 osób do 4307 ogółu bezrobotnych). Według danych statystycznych zaobserwować można, iż od 2010r. procentowy udział osób bezrobotnych niepełnosprawnych pozostających w ewidencji PUP Tychy maleje. W ostatnich dwóch latach zmalał o 1 punkt procentowy.

Tab. 5: Udział niepełnosprawnych w ogólnej liczbie osób bezrobotnych

	Liczba osób bezrobotnych na dzień 31.12.2010	Liczba osób bezrobotnych na dzień 31.12.2011	Liczba osób bezrobotnych na dzień 31.12.2012	Przyrost % w latach 2010 - 2012	Przyrost % w latach 2011 - 2012
bezrobotni ogółem	3 741	3 558	4 307	15%	21%
bezrobotni niepełnosprawni	323	291	330	2%	13%
% udział niepełnosprawnych w stosunku do ogółu osób bezrobotnych	8,6%	8,2%	7,7%	-	-

Źródło: Powiatowy Urząd Pracy w Tychach, 2013r.

Według danych PUP Tychy najliczniejszą grupę osób bezrobotnych niepełnosprawnych stanowią osoby w przedziale wiekowym 45-59 lat (64,2%).

Z analizy struktury wykształcenia osób bezrobotnych niepełnosprawnych na koniec 2012r. wynika, iż najliczniejszą grupę (143 osób) stanowią osoby legitymujące się wykształceniem zasadniczym zawodowym – 43,3%. W drugiej kolejności osoby z wykształceniem gimnazjalnym i niższym

(73 osoby) – 22,1%. Najmniej liczną grupą są osoby posiadające wykształcenie wyższe (26 osób) – 7,9% i średnie ogólnokształcące (30 osób) – 9,1%. Porównując grudzień 2012r. zanotowano największy wzrost liczby zarejestrowanych osób bezrobotnych niepełnosprawnych z wykształceniem wyższym o 13 osób tj. o 50% w stosunku do grudnia 2010r.

Przedsiębiorczość i samozatrudnienie

Samozatrudnienie stanowi alternatywę dla zatrudnienia. Otwarcie własnego biznesu nierzadko jest jedyną drogą na powrót do życia zawodowego. Szansa na otwarcie własnego biznesu wśród przedsiębiorczych osób pozostających bez pracy to często realizacja własnych pasji i zainteresowań.

Tab. 6: Rozwój przedsiębiorczości wśród osób bezrobotnych w latach 2010-2012 w mieście Tychy

	2010		2011		2012	
	ogółem	kobiety	ogółem	kobiety	ogółem	kobiety
Liczba osób bezrobotnych, które podjęły działalność gospodarczą	239	102	132	70	140	70
bezrobotni ogółem	3 741	2 061	3 558	2 016	4 307	2 471
% udział osób bezrobotnych rozpoczynających działalność gospodarczą w ogólnej liczbie bezrobotnych	6,4	4,9	3,7	3,5	3,2	2,8

Źródło: Powiatowy Urząd Pracy w Tychach, 2013r.

Z danych statystycznych Powiatowego Urzędu Pracy w Tychach wynika, iż podjęcie działalności gospodarczej w ostatnich latach cieszy się zainteresowaniem ze strony osób bezrobotnych. W przeciągu ostatnich 2 lat działalność gospodarczą podjęło ogółem 511 osób pozostających w ewidencji PUP Tychy. Najwięcej osób podjęło samozatrudnienie w 2010r. (tj. 239 osób). W 2011r. odnotowano zmniejszenie liczby osób wyrejestrowanych z ewidencji osób bezrobotnych z tytułu podjęcia działalności gospodarczej (tj. 132 osoby). W 2012r. nastąpił niewielki wzrost liczby osób rozpoczynających podjęcie działalności gospodarczej (tj. 140 osób). Jednocześnie można zaobserwować spadek procentowego udziału osób bezrobotnych rozpoczynających działalność gospodarczą do ogółu bezrobotnych o 3,6%.

Tab. 7: Rozwój przedsiębiorczości wśród osób bezrobotnych w latach 2010-2012 w mieście Tychy z uwzględnieniem wsparcia finansowego PUP Tychy

	2010		2011		2012	
	ogółem	kobiety	ogółem	kobiety	ogółem	kobiety
podjęcie działalności bez wsparcia PUP Tychy	83	40	116	63	86	39
podjęcie działalności ze wsparciem PUP Tychy	156	62	16	7	54	31
ogółem	239	102	132	70	140	70

Źródło: Powiatowy Urząd Pracy w Tychach, 2013r.

Liczba osób rozpoczynających działalność gospodarczą bez wsparcia PUP Tychy w latach 2010 i 2012 kształtowała się na zbliżonym poziomie (2010r. – 83 osoby, 2012r. – 86 osób). Powiatowy Urząd Pracy w Tychach prowadził monitoring firm powstałych w latach 2010-2011 w ramach udzielonych dotacji ze środków finansowych będących w dyspozycji urzędu. W roku 2010 podpisano 156 umów o dofinansowanie działalności. Badaniem objęto wszystkie osoby, które w roku 2010 otrzymały dotację na rozpoczęcie działalności gospodarczej, z czego 147 osób (tj. 94,2%) nadal prowadzi działalność gospodarczą. W roku 2011 podpisano z 16 osobami bezrobotnymi umowy o dofinansowanie działalności. Badaniem objęto wszystkie osoby, które w danym roku otrzymały dotację na rozpoczęcie działalności gospodarczej, z czego 15 osób (tj. 93,7%) nadal prowadzi działalność gospodarczą. W roku 2012r. przy współudziale PUP Tychy powstały 54 firmy, których efektywność zostanie zbadany w późniejszym okresie. Wyniki otrzymywane na podstawie prowadzonych analiz wskazują, iż środki na podjęcie działalności gospodarczej są efektywnym i skutecznym instrumentem rynku pracy umożliwiającym trwałe wyjście z bezrobocia. W latach 2010-2011r. przy wsparciu środków PUP Tychy powstało najwięcej firm w branżach: fryzjer, fotograf, agencja reklamy, usługi prawnicze i ubezpieczeniowe, fizjoterapia oraz usługi ogólnobudowlane tj. działających głównie w branżach usługowych.

Dostosowanie kwalifikacji zawodowych mieszkańców do potrzeb rynku pracy

Stosunek osób bezrobotnych bez kwalifikacji zawodowych do ogółu osób bezrobotnych na koniec grudnia 2012 r. wyniósł 21,3% (916 osób bezrobotnych bez kwalifikacji zawodowych do 4307 ogółu bezrobotnych).

Tab. 8: Bezrobotni bez kwalifikacji zawodowych w mieście Tychy

	Liczba osób bezrobotnych na dzień 31.12.2010	Liczba osób bezrobotnych na dzień 31.12.2011	Liczba osób bezrobotnych na dzień 31.12.2012	Przyrost % w latach 2010 - 2012	Przyrost % w latach 2011 - 2012
bezrobotni ogółem	3 741	3 558	4 307	15 %	21 %
bezrobotni bez kwalifikacji zawodowych	569	654	916	61 %	40 %
% udział osób bez kwalifikacji zawodowych w stosunku do ogółu osób bezrobotnych	15,2%	18,4%	21,3%	-	-

Źródło: Powiatowy Urząd Pracy w Tychach, 2013r.

Obserwując statystyki bezrobocia na lokalnym rynku pracy można zauważyć, iż sytuacja osób bezrobotnych bez kwalifikacji zawodowych z roku na rok ulega pogorszeniu. Od 2010r. zaobserwować można wzrost liczby osób bezrobotnych bez kwalifikacji zawodowych. W przeciągu 2 lat liczba osób bezrobotnych rejestrujących się bez kwalifikacji zawodowych zwiększyła się o 347 osób (61%) i wyniosła na koniec 2012r. 916 osób. Jednocześnie udział procentowy osób bezrobotnych bez kwalifikacji zawodowych w stosunku do ogółu bezrobotnych wzrósł o 6,1% w stosunku do roku 2010.

Według danych PUP Tychy najliczniejszą grupę osób bezrobotnych bez kwalifikacji zawodowych stanowią osoby w przedziale wiekowym 18-34 lata (53,1%). To bardzo niepokojący sygnał, że osoby bez kwalifikacji zawodowych to osoby młode. Analizując dane statystyczne PUP Tychy według kryterium czasu pozostawania bez pracy można zauważyć, iż liczną grupę (50,9 %) stanowią osoby pozostające bez pracy od 1 do 6 miesięcy. W 2010r. takich osób było 301, a w 2012r. już 466 (wzrost w przeciągu 2 lat o 165 osób). Brak podejmowania aktywności zawodowej osób bez kwalifikacji zawodowych skutkuje długotrwałym bezrobociem, w przeciągu 2 lat nastąpił wzrost osób pozostających w ewidencji powyżej 12 miesięcy o 88% i na koniec 2012r. w PUP Tychy zarejestrowane były 162 takie osoby.

Z analizy struktury wykształcenia osób bezrobotnych bez kwalifikacji zawodowych na koniec 2012r. wynika, iż najliczniejszą grupę (538 osób) stanowią osoby legitymujące się wykształceniem gimnazjalnym i niższym – 58,7%. W drugiej kolejności osoby ze średnim ogólnokształcącym (237 osób), które stanowią 25,9%. Osoby z wykształceniem policealnym i średnim zawodowym oraz zasadniczym zawodowym powinny posiadać kwalifikacje zawodowe, jednak z powodu nie zaliczenia egzaminu zawodowego stanowią 15,4% osób bezrobotnych bez kwalifikacji zawodowych.

Działania podejmowane przez urząd celem dostosowania kwalifikacji do potrzeb lokalnego rynku pracy i umożliwienia zdobycia doświadczenia zawodowego to w głównej mierze staże i szkolenia. Staże zawodowe cieszą się ogromną popularnością zarówno wśród pracodawców jak i osób bezrobotnych. Osoby

bezrobotne bez kwalifikacji zawodowych mają możliwość nabycia doświadczenia zawodowego poprzez wykonywanie zadań w miejscu pracy bez nawiązania stosunku pracy.

Tab. 9: Liczba osób bezrobotnych skierowanych na staż w latach 2010-2012 w mieście Tychy

	2010		2011		2012	
	ogółem	kobiety	ogółem	kobiety	ogółem	kobiety
bezrobotni ogółem	3 741	2 061	3 558	2 016	4 307	2 471
bezrobotni, którzy rozpoczęli staż	734	556	311	241	491	372
% udział osób skierowanych na staż w stosunku do ogółu osób bezrobotnych	19,6%	27%	8,7%	11,9%	11,4%	15%

Źródło: Powiatowy Urząd Pracy w Tychach, 2013r.

Udział w szkoleniach zawodowych zapewnia osobom bezrobotnym bez kwalifikacji zawodowych możliwość uzyskania kwalifikacji zawodowych zarówno w systemie szkoleń grupowych – realizowanych zgodnie z zapotrzebowaniem lokalnego rynku pracy, jak również w systemie szkoleń indywidualnych realizowanych pod konkretne potrzeby pracodawcy.

Tab. 10: Liczba osób bezrobotnych skierowanych na szkolenia w latach 2010-2012 w mieście Tychy

	2010		2011		2012	
	ogółem	kobiety	ogółem	kobiety	ogółem	kobiety
bezrobotni ogółem	3 741	2 061	3 558	2 016	4 307	2 471
bezrobotni skierowani na szkolenie	601	233	98	37	156	71
% udział osób skierowanych na szkolenie w stosunku do ogółu osób bezrobotnych	16,1%	1,3%	2,7%	1,8%	3,6%	2,9%

Źródło: Powiatowy Urząd Pracy w Tychach, 2013r.

Sytuacja w Polsce nie różni się zasadniczo od tego, co dzieje się w innych krajach europejskich, choć kryzys gospodarczy z 2008r. w Polsce ujawnił się w mniejszej skali niż w części innych krajów Europy, to jednak sytuacja gospodarcza, a tym samym sytuacja na rynku pracy pogorszyła się. Równocześnie nadal na rynku pracy utrzymują się problemy o charakterze strukturalnym, takie jak: niska aktywność zawodowa, niskie przepływy z bierności do aktywności zawodowej, wysokie ryzyko opuszczenia rynku pracy na dłuższy okres przez kobiety, które decydują się na założenie rodziny, bezrobocie długotrwałe oraz niekorzystna struktura zarejestrowanych w urzędach pracy bezrobotnych (osoby bez doświadczenia zawodowego i kwalifikacji zawodowych).

Konieczne jest podjęcie działań mających na celu przywracanie umiejętności osób bezrobotnych do trwałego włączenia się do rynku pracy oraz poprawę efektywności polityki rynku pracy poprzez lepsze dostosowanie działań do potrzeb konkretnego bezrobotnego i pracodawcy, w tym przede wszystkim objęcie realną pomocą osoby długotrwale bezrobotne, prowadzenie działań ułatwiających łączenie pracy zawodowej z obowiązkami rodzinnymi związanymi z wychowaniem dzieci oraz pomoc w wejściu na rynek pracy i utrzymaniu się na nim osobom młodym (do 30. roku życia) oraz osobom starszym (powyżej 50. roku życia), jak również zwiększenie aktywności zawodowej osób niepełnosprawnych.

2.2.2. Rodziny i osoby zagrożone wykluczeniem społecznym

Wiodącym organizatorem i realizatorem zadań z zakresu pomocy społecznej jest Miejski Ośrodek Pomocy Społecznej. Uprawnionymi do korzystania ze świadczeń z pomocy społecznej są osoby/rodziny spełniające kryteria dochodowe oraz w rodzinie występuje ustawowo określona przyczyna trudnej sytuacji materialnej (np. bezrobocie, niepełnosprawność, długotrwała choroba). Ze świadczeń w oparciu o ustawę o pomocy społecznej, w obszarze wsparcia rodzin znajdujących się w trudnej sytuacji materialnej bądź życiowej, w latach 2010-2012 skorzystało średnio 2 641 rodzin.

Tab. 11: Mieszkańcy miasta Tychy objęci wsparciem Miejskiego Ośrodka Pomocy Społecznej

Lata	Liczba rodzin	Liczba osób w rodzinach	Odsetek mieszkańców miasta objętych pomocą
2010	2 802	6 282	4,96%
2011	2 609	5 632	4,63%
2012	2 513	5 295	4,21 %

Źródło: Miejski Ośrodek Pomocy Społecznej w Tychach, 2013r.

Wśród wszystkich rodzin objętych pomocą dominują problemy związane z: bezrobociem (2010r. – 1 480 rodzin, 2011r. – 1 208 rodzin, 2012r. – 1 260 rodzin); sytuacją, w których co najmniej jedna osoba jest długotrwale chora (2010r. – 2 091 rodzin, 2011r. – 1 904 rodziny, 2012r. – 1 702 rodziny) lub niepełnosprawna (2010r. – 1 189 rodzin, 2011r. – 1 057 rodzin, 2012r. – 989 rodzin).

W sytuacji długotrwałego bezrobocia istotną formę pomocy stanowią usługi socjalne świadczone przez Centrum Integracji Społecznej w Tychach.

Beneficjenci podpisują indywidualne programy zatrudnienia socjalnego, które obowiązują przez okres do 12 miesięcy. W tym czasie biorą udział w zajęciach reintegracji społecznej i aktywizacji zawodowej.

Tab. 12: Indywidualne Programy Zatrudnienia Socjalnego w latach 2009 – 2013

	2009	2010	2011	2012	2013	ogółem
liczba osób które rozpoczęły realizację IPZS w danym roku	29	48	35	22	15	153
liczba osób które zakończyły realizację IPZS w danym roku	9	36	47	26	23	141

Źródło: Miejski Ośrodek Pomocy Społecznej w Tychach, 2013r.

Praca z rodziną dysfunkcyjną

Podstawową metodą pracy socjalnej z rodzinami wymagającymi wsparcia ze strony MOPS jest metoda indywidualnego przypadku realizowana przez sieć pracowników socjalnych pierwszego kontaktu. Zadaniem pracownika socjalnego jest rozeznanie sytuacji rodzinnej, materialnej, zdrowotnej oraz dokonanie diagnozy społecznej i ustalenie planu pomocy.

Poza rozwiniętą pracą środowiskową pomoc dla rodzin o szczególnych potrzebach, wynikających z bezradności w uzupełnieniu funkcji rodzinnych, udzielana jest przez asystentów rodziny. MOPS od 2012r. zatrudnia pięciu asystentów rodzin, którzy podjęli działania w 31 środowiskach. Proponowane formy wsparcia to pomoc psychologiczna, pedagogiczna w wymiarze indywidualnym i grupowym w ramach:

- Akademii Rodzica, której celem jest podniesienie kompetencji rodzicielskich.
- Specjalistycznych Placówek Wsparcia Dziennego, których celem jest wspomaganie wychowawczej roli rodziny w integralnym rozwoju dziecka. Placówki dysponują 300 miejscami dla dzieci w wieku przedszkolnym i szkolnym.
- Różnych form pieczy zastępczej: rodzina zastępcza spokrewniona (dziadkowie, rodzeństwo); rodzina zastępcza niezawodowa (krewni, powinowaci, niespokrewnieni); rodzina zastępcza zawodowa i specjalistyczna, w tym pełniąca funkcje pogotowia rodzinnego. Na terenie miasta funkcjonuje również Placówka Pieczy Zastępczej „Kwadrat”, której misją jest umożliwienie dzieciom wychowywania się w warunkach domowych, dbałość o ich harmonijny rozwój, zabezpieczenie potrzeb oraz przygotowanie do dorosłego, samodzielnego życia.

Tab. 13: Rodziny zastępcze funkcjonujące w mieście Tychy

	2010	2011	2012
Liczba rodzin	171	182	168
Liczba dzieci w rodzinach	234	242	233

Źródło: Miejski Ośrodek Pomocy Społecznej w Tychach, 2013r.

Sytuacja rodzin wielodzietnych

W Tychach od 2009 roku funkcjonuje program „3+ Liczna Rodzina”, który został wprowadzony jako drugi w Polsce. Skierowany jest do rodzin wielodzietnych, z trójką i więcej dzieci, w wieku do 18 lat lub do 25 lat, bez kryterium dochodowego. Ponadto, o kartę „3+” może wnioskować rodzic samotnie wychowujący trójkę lub więcej dzieci, jak również podopieczni Placówki Pieczy Zastępczej „Kwadrat” w Tychach. Rodzinie posiadającej kartę „3+” przysługuje wiele zniżek, ulg i rabatów, nie tylko w tyskich instytucjach miejskich i firmach prywatnych, ale także w firmach poza granicami miasta, z którymi podpisano odpowiednie porozumienie o współpracy. Proponowany pakiet zniżek, który systematycznie poszerzany jest o ofertę kolejnych firm, pozwala na poprawę warunków ekonomicznych rodzin.

Według danych na dzień 31 grudnia 2013 roku, wniosek o wydanie lub przedłużenie karty „3+ Liczna Rodzina”, złożyło 667 rodzin, w tym 618 rodzin wielodzietnych, 49 rodzin zastępczych, 40 podopiecznych Placówki Pieczy Zastępczej „Kwadrat”. Dla porównania, w 2011r. i 2012r., liczba wniosków o wydanie bądź przedłużenie kart była nieznacznie większa (odpowiednio 702 i 668 wniosków). Jeżeli chodzi o liczbę rodzin wielodzietnych uczestniczących w programie, w poprzednich latach utrzymywała się ona mniej więcej na tym samym poziomie: 2011r. – 652 rodzin, 2012r. – 586 rodzin. W 2013r. wydano 3 157 kart, w tym dla matek: 587; dla ojców: 507; dla opiekunów: 68; dla dzieci: 1995. W porównaniu do roku 2011 i 2012 (kiedy wydano odpowiednio: 3 788 i 3 636 kart), w 2013 roku przekazano o 631 kart mniej. W 2013r. w programie uczestniczyło już 110 firm, w tym 34 nowych.

Problem przemocy domowej

Podstawą działań miasta w obszarze przeciwdziałania przemocy jest ustawa z dnia 25 lipca 2005r. o przeciwdziałaniu przemocy w rodzinie. Jej nowelizacja, przeprowadzona 10 czerwca 2010r., wprowadziła zmiany w zakresie zadań własnych gminy i powiatu obligując do interdyscyplinarnego podejścia do znajdowania skutecznych rozwiązań i działań. Określiła również jasno podział obowiązków i kompetencji poszczególnych służb zaangażowanych w problem

przemocy domowej. Stanowiła również podstawę do zmiany procedury „Niebieska Karta” we wrześniu 2011r., nakładając obowiązek jej prowadzenia przez jednostki oświatowe i ochrony zdrowia w przypadku podejrzenia występowania przemocy domowej szczególnie wobec dzieci.

Zgodnie z aktualnym stanem prawnym w Tychach funkcjonuje Zespół Interdyscyplinarny powołany uchwałą Rady Miasta, którego zadaniem jest integrowanie i koordynacja działań wszystkich podmiotów i specjalistów zaangażowanych w problem przemocy domowej. W ramach Zespołu Interdyscyplinarnego funkcjonują tzw. - grupy robocze, składające się z przedstawicieli służb socjalnych, Policji, członków Miejskiej Komisji Rozwiązywania Problemów Alkoholowych, Kuratorów Sądowych, stosownie do indywidualnych potrzeb rodziny.

Tab. 14: Statystyka zwalczania problemu przemocy domowej

	2010	2011	2012
liczba Niebieskich Kart	357	274	362
liczba grup roboczych	-	20	308

Źródło: Miejski Zespół Interdyscyplinarny Miasta Tychy, 2013r.

Instytucjonalną formą pomocy dla kobiet doświadczających przemocy jest Ośrodek Interwencji Kryzysowej funkcjonujący w strukturach Miejskiego Ośrodka Pomocy Społecznej. Ośrodek Interwencji Kryzysowej jest ośrodkiem całodobowym oferującym 30 miejsc hotelowych, w tym 2 mieszkania chronione dla kobiet i ich dzieci doświadczających przemocy domowej lub będących w innej sytuacji kryzysowej.

Ośrodek Interwencji Kryzysowej w ramach funduszy otrzymanych z Miejskiej Komisji Rozwiązywania Problemów Alkoholowych w Tychach zapewnia obsługę telefonu zaufania „Tyska Niebieska Linia”. Głównymi problemami zgłaszanymi przez dzwoniących była przemoc w rodzinie (57%) oraz uzależnienie od alkoholu (22,5%). Najczęściej kontaktowały się osoby doznające przemocy (44%) oraz świadkowie przemocy (26%). Przeprowadzono 1 rozmowę z osobą stosującą przemoc. W większości przypadków (79%) rozmowy miały charakter informacyjny.

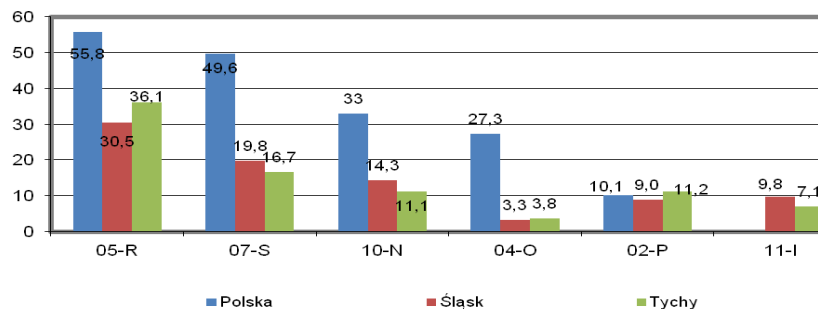
Osoby niepełnosprawne

Ogólnopolskie dane dotyczące najczęstszych przyczyn niepełnosprawności pochodzą z ankietowego badania przeprowadzonego przez GUS w 2009 r.². Z opracowania wynika, że najczęstszą wskazywaną przez osoby niepełnosprawne przyczyną ich dysfunkcji były uszkodzenia i choroby narządu ruchu (05-R);

² Stan zdrowia ludności Polski w 2009 r., dostępny pod adresem: http://www.stat.gov.pl/gus/5840_658_PLK_HTML.htm

schorzenia układu krążenia (07-S), schorzenia neurologiczne (10-N), uszkodzenia i choroby narządu wzroku (04-O), słuchu, schorzenia psychiczne (02-P). Analiza danych krajowego systemu monitoringu orzekania o niepełnosprawności (EKSMON) pozwala na stwierdzenie, iż zarówno wśród mieszkańców województwa śląskiego jak i mieszkańców miasta Tychy najczęstszymi przyczynami niepełnosprawności były uszkodzenia narządu ruchu oraz choroby układu krążenia i oddechowego. Choroby neurologiczne, stanowiły trzecią z kolei najczęstszą przyczynę niepełnosprawności mieszkańców województwa śląskiego, ale już dla mieszkańców miasta Tychy przyczynami powodującymi niepełnosprawność były niemal na równi schorzenia neurologiczne i dysfunkcje wynikające z zaburzeń psychicznych (11,1% i 11,2%). Różnice w stosunku do danych ogólnopolskich zaznaczają się także, na kolejnych pozycjach. Dla mieszkańców Śląska, kolejną najczęściej orzekaną przyczyną niepełnosprawności były inne schorzenia (11-I: nowotwory, choroby endokrynologiczne, zeszpecenia, choroby zakaźne i odzwierzęce). Choroby i uszkodzenia narządu wzroku, zajmowały odległe miejsce, wśród przyczyn niepełnosprawności dla osób mieszkających w Tychach 3,8% i 3,3% dla mieszkańców Śląska. Wśród mieszkańców miasta Tychy, częstszą niż uszkodzenie narządu wzroku niepełnosprawnością sensoryczną, jest uszkodzenie narządu słuchu.

Rys. 8: Przyczyny niepełnosprawności



Źródło: GUS, EKSMON 2009r.

Formy pomocy osobom niepełnosprawnym

Jedną z przyczyn ubiegania się o świadczenia z pomocy społecznej jest niepełnosprawność wnioskodawcy bądź członka rodziny determinująca trudności w samodzielnym funkcjonowaniu społecznym. Dane liczbowe dotyczące osób korzystających ze świadczeń pomocy społecznej przedstawia poniższa tabel.

Tab. 15: Liczba osób niepełnosprawnych korzystających z pomocy społecznej w Tychach

	2010	2011	2012
liczba rodzin	1 189	1 057	989
liczba osób w rodzinach	2 558	2 068	1 873

Źródło: „Ocena zasobów pomocy społecznej Miasta Tychy”, 2012r.

Poza świadczeniami pieniężnymi, szeroką gamą usług w formie grup wsparcia, zajęć psychoruchowych wspomagających kondycję fizyczną i psychiczną osoby niepełnosprawne uprawnione są do korzystania z różnego rodzaju dofinansowań przewidzianych w ustawie z dnia 27 sierpnia 1997r. o rehabilitacji zawodowej i społecznej oraz zatrudnianiu osób niepełnosprawnych. Ogółem z różnego rodzaju form pomocy w ramach rehabilitacji społecznej (tj. dofinansowania do turnusów rehabilitacyjnych, likwidacji barier architektonicznych i technicznych, zaopatrzenia w sprzęt rehabilitacyjny, kultury, sportu i turystyki) skorzystało w 2010r. – 999 osób, 2011r.- 674 osoby, 2012r. – 1 385 osób.

Dostępność do wyżej wymienionych form pomocy wynika bezpośrednio z wysokości środków przyznanych Miastu Tychy przez Państwowy Fundusz Rehabilitacji Osób Niepełnosprawnych, który finansuje również działalność Warsztatów Terapii Zajęciowej – prowadzonych przez Caritas Archidiecezji Katowickiej. Warsztaty Terapii Zajęciowej obejmują oddziaływanie 45 uczestników. Podejmowane działania służą ogólnemu usprawnieniu, rozwijaniu umiejętności, wykorzystaniu w życiu codziennym oraz ukształtowaniu zaradności osobistej, a także przygotowują do życia w środowisku społecznym.

Ponadto od lipca 2012 Miasto Tychy podjęło realizację pilotażowego programu „Aktywny Samorząd”, w którym formy wsparcia adresowane są dla uprawnionych osób niepełnosprawnych przede wszystkim ze znacznym lub umiarkowanym stopniem niepełnosprawności. Preferowani beneficjenci to studenci, uczniowie szkół ponadgimnazjalnych oraz osoby aktywne zawodowo. Realizacja programu jest kontynuowana.

Szczególne formy pomocy uruchamiane są dla osób dotkniętych zaburzeniami psychicznymi lub z obniżoną sprawnością intelektualną. W formule instytucjonalnej usługi na rzecz omawianej kategorii osób niepełnosprawnych świadczą środowiskowe domy samopomocy jeden prowadzony przez Caritas Archidiecezji Katowickiej „Ośrodek Św. Faustyna” i kolejny funkcjonujący w strukturach MOPS. Działalność środowiskowych domów samopomocy reguluje rozporządzenie Ministra Pracy i Polityki Społecznej z dnia 9 grudnia 2010 r. określające standard świadczonych usług, wymogi wobec kadry, a także kryteria odnośnie lokalu i jego położenia. Środowiskowy Dom Samopomocy – Ośrodek Św. Faustyna przeznaczony jest dla 50 osób oraz Środowiskowy Dom Samopomocy –MOPS obejmujący swymi usługami 20 osób. Podejmowane przez ośrodek działania nakierowane są na minimalizację

indywidualnych i społecznych skutków kryzysów psychicznych. Poprzez ustrukturyzowany rozkład dnia oraz dobór różnorodnych zajęć uczestnik zyskuje możliwość ponownego uczenia się codziennych zajęć. Dobór form pracy uzależniony jest od potrzeb i możliwości członków grupy. Motywem przewodnim pracy w grupie jest dostarczanie jak największej ilości konstruktywnych bodźców pobudzających aktywność własną, a przeciwdziałających izolacji i społecznemu wykluczeniu.

Formy pracy w ośrodku: psychoedukacja, arteterapia, biblioterapia, zajęcia ruchowe, muzykoterapia, treningi behawioralne: lekowy, komunikacji, higieniczny, budżetowy, kulinarny, poszukiwania pracy, relaksacyjny, ergoterapia, kącik komputerowy, terapia zajęciowa, pomoc psychologiczna, konsultacje lekarskie współpraca z rodziną.

Reagując na potrzeby osób niepełnosprawnych Wydział Spraw Społecznych i Zdrowia Urzędu Miasta Tychy realizuje zadania ukierunkowane między innymi na poprawę: jakości życia niepełnosprawnych, integrację społeczną, pobudzanie aktywności osób niepełnosprawnych jak i tworzenie przyjaznego lokalnego środowiska dla wszystkich mieszkańców, szczególnie tych zagrożonych wykluczeniem społecznym ze względu na niepełnosprawność.

Podejmowane działania na rzecz osób niepełnosprawnych jak i członków ich rodzin tworzą kompleksową platformę wsparcia dla omawianej grupy:

- Świetlica terapeutyczna dla osób niepełnosprawnych intelektualnie pozbawionych instytucjonalnej opieki. Świetlica obejmuje profesjonalną opieką 25 osób. W ramach jej działalności prowadzone są zajęcia: terapeutyczno - uspołeczniające, rewalidacyjne oraz z zakresu rehabilitacji ruchowej. Świetlica prowadzona jest przez: Polskie Stowarzyszenie na Rzecz Osób z Upośledzeniem Umysłowym Koło w Tychach.
- Program z zakresu rehabilitacji społecznej dla osób niepełnosprawnych. Ma na celu umożliwienie osobom niepełnosprawnym uczestnictwo w życiu społecznym. Prowadzone działania skupiają się na rozwijaniu zaradności osobistej i pobudzaniu aktywności społecznej osób niepełnosprawnych.
- Punkt Wczesnej Interwencji, gdzie dokonuje się wszechstronnej diagnozy i rehabilitacji dzieci w wieku od 0 do 7 lat zagrożonych lub ze zdiagnozowanymi zaburzeniami wieku rozwojowego. Ponadto w Punkcie organizowane są zajęcia wspierające i edukacyjne dla rodziców. Realizatorem zadania jest Polskie Stowarzyszenie na Rzecz Osób z Upośledzeniem Umysłowym Koło w Tychach.
- Wielozadaniowy Ośrodek Integracyjny. Dostępny jest dla osób niepełnosprawnych, ich rodzin oraz osób będących w trudnej sytuacji życiowej, które mogą skorzystać z bezpłatnych konsultacji psychologicznych, doradcy zawodowego i prawnika. Ośrodek ten prowadzony jest przez Fundację Internationaler Bund Polska.

- Działania kulturalne, artystyczne i sportowe mające na celu integrację osób niepełnosprawnych ze środowiskiem lokalnym oraz zwiększanie uczestnictwa osób niepełnosprawnych w życiu społecznym, jak i kształtowanie w społeczeństwie właściwych postaw sprzyjających integracji osób niepełnosprawnych ze środowiskiem lokalnym. Realizowane są one przez organizacje pozarządowe działające lokalnie i wyłonione w otwartym konkursie ofert.

Problem uzależnień

W podejmowanej analizie skupiono się na problemie uzależnienia od alkoholu i narkotyków.

W pierwszym przypadku statystycznie szacuje się, że 2% populacji w Polsce to osoby uzależnione od alkoholu (czyli około 800 tys. osób), a 7% populacji naszego kraju pije szkodliwie³. Ponadto około 4% Polaków to osoby dorosłe żyjące w otoczeniu alkoholika (współmałżonkowie, rodzice). Tyle samo jest dzieci, wychowujących się w rodzinach alkoholików⁴. Potwierdzają to badania przeprowadzone przez Centrum Badań Opinii Społecznych w 2010 roku, z których wynika, że większość Polaków (63%) zna osobiście kogoś, kto – ich zdaniem – nadużywa alkoholu⁵.

Na podstawie badań przeprowadzonych w województwie śląskim, liczba osób pijących nadmiernie (tj. powyżej 12 litrów 100% alkoholu rocznie) wśród ogółu badanych została określona na poziomie 6,3% w 2005r. oraz 6,9% w 2008r. Na tej podstawie liczbę pełnoletnich mieszkańców województwa śląskiego pijących nadmiernie możemy oszacować na około 290 000 osób⁶.

Z danych Miejskiej Komisji Rozwiązywania Problemów Alkoholowych wynika, iż w Tychach w 2013 roku podjęto czynności zmierzające do nałożenia obowiązku poddania się leczeniu w zakładzie leczenia odwykowego wobec 181 osób, natomiast w 52 przypadkach uznano zasadność skierowania do Sądu Rejonowego w Tychach wniosku o nałożenie obowiązku leczenia w placówce odwykowej. Ponadto z terenu miasta Tychy w roku 2012 do Izby Wytrzeźwień doprowadzonych zostało ogółem 3 363 osób. Z danych Miejskiego Ośrodka Pomocy Społecznej wynika również, że ponad 10% rodzin objętych pomocą Ośrodka to rodziny, w których występuje problem alkoholowy.

³Wzorec picia, który już powoduje szkody zdrowotne, fizyczne bądź psychiczne; ale również psychologiczne i społeczne, przy czym nie występuje uzależnienie od alkoholu. Za: J. Fudata: „Czy moje picie jest bezpieczne”, PARPAMEDIA, 2007

⁴ Na podstawie danych Państwowa Agencja Rozwiązywania Problemów Alkoholowych (źródło: http://www.parpa.pl/index.php?option=com_content&task=view&id=155&Itemid=16)

⁵ Na podstawie: „Komunikatu z badań”, CBOS, BS/116/2010, Warszawa, sierpień 2010 (źródło: <http://badanie.cbos.pl/details.asp?q=a1&id=4355>)

⁶ Wojewódzki Program Profilaktyki i Rozwiązywania Problemów Alkoholowych (źródło: http://rops-katowice.pl/dopobrania/program_alkohol.pdf)

W Tychach zauważalnym problemem jest również spożywanie alkoholu przez młodzież. Polska bierze udział w badaniach realizowanych w ramach Europejskiego Programu Badań Ankiety w Szkołach (ESPAD). Analogicznie do badań ogólnopolskich miasto Tychy zleca badania tego typu wśród tyskich nastolatków. Z ostatniej edycji, przeprowadzonej w roku 2011, wynika, że niemal 88% tyskich nastolatków przynajmniej raz w życiu sięgnęło po alkohol. Analogicznie w roku 2007 taką odpowiedź deklarowało ponad 91% respondentów. Warto zaznaczyć, że średnia dla Polski w tym względzie jest na poziomie 91%. Jeżeli chodzi o wskaźnik częstotliwości spożywania alkoholu, to 71% tyskiej młodzieży deklarowało w roku 2011 „częste” spożywanie alkoholu (średnia dla kraju wynosi 69%), a w roku 2007 około 61% badanych. Kolejną z istotnych informacji jest odnotowanie faktu pierwszego upicia się. Okazuje się, że 54% tyskich nastolatków „przynajmniej raz w życiu upiło się” i jest to średnia prawie identyczna z rokiem 2007 (średnia dla kraju wynosi 59,5 %). Ponadto z danych gromadzonych przez tyską Izbę Wyrzeźwień wynika, że w całym 2012 roku zatrzymano 35 nietrzeźwych małoletnich, natomiast w I półroczu 2013r. – 11 małoletnich. W roku szkolnym 2012/2013 na 78 placówek oświatowych w 38 prowadzone były zajęcia z zakresu profilaktyki uzależnień, a w 41 placówkach odbywały się zajęcia z profilaktyki przemocy/agresji. W działania te zaangażowanych było w sumie 779 nauczycieli i pedagogów.

Natomiast w przypadku narkotyków, szacuje się, że przetwory konopi są najbardziej popularnymi substancjami nielegalnymi w Polsce. Z badań ogólnopolskich wynika, że używanie kiedykolwiek w życiu marihuany i haszyszu zadeklarowało 23% uczniów szkoły gimnazjalnej. Dla porównania w Tychach wśród uczniów gimnazjów, uczestniczących w badaniach w 2011 roku, niemal co trzeci przyznaje, że przynajmniej raz w życiu palił marihuanę lub haszysz – dziewczęta nie różnią się w tym zakresie od chłopców. We wszystkich kategoriach analizy zaobserwowano wyraźny wzrost w stosunku do badań przeprowadzonych w roku 2007. Warto również podkreślić, że marihuana jest najczęściej wskazywanym narkotykiem, z powodu którego osoby podejmują leczenie w Polsce (co trzecia osoba). Amfetamina, zaraz po marihuanie, jest najczęściej używanym środkiem nielegalnym. Według ostatnich wyników badania (ESPAD) z 2011 roku, 5% uczniów w wieku gimnazjalnym miało kontakt z amfetaminą.

Podstawową metodą leczenia osoby uzależnionej od środków psychoaktywnych jest psychoterapia indywidualna i grupowa. Jednakże poziom finansowania świadczeń zdrowotnych przez Narodowy Fundusz Zdrowia w obszarze leczenia uzależnień nie zabezpiecza realnego popytu na te świadczenia. Dlatego też miasto Tychy przeznacza środki publiczne na realizację efektywnych programów psychoterapii uzależnienia i współuzależnienia w Niepublicznym Zakładzie Opieki Zdrowotnej Ośrodek Pomocy Psychologicznej Profilaktyki i Leczenia Uzależnień MENS SANA w Tychach. Przy realizacji zadań z zakresu profilaktyki

i rozwiązywania problemów uzależnień ważnym partnerem dla Miasta są również stowarzyszenia abstynenckie i trzeźwościowe (m.in.: Stowarzyszenie TRZEŹWOŚĆ ŻYCIA prowadzące Punkt Konsultacyjny ds. Uzależnień oraz Stowarzyszenie Tyski Klub Abstynentów BOSMAN promujące zdrowy i trzeźwy styl życia).

Sytuacja seniorów

Z danych Głównego Urzędu Statystycznego wynika, że w Polsce w 2002 roku osoby w wieku „60+” stanowiły 15% ogółu ludności, natomiast w 2011 r. już 17,5%. Dokładna liczba przyrostu osób w wieku poprodukcyjnym (między 2002r. a 2011r.) wyniosła 981 tys. W województwie śląskim w 2012r. odnotowano 4 620,6 tys. mieszkańców, z czego 994,4 tys. to osoby powyżej 60. roku życia, czyli 21,5% ogółu ludności Śląska. W województwie śląskim proces starzenia się społeczności postępuje stosunkowo najszybciej na tle innych województw. Jak już wspomniano w diagnozie demograficznej, sytuacja ta dotyczy również tyskiej społeczności. W grudniu 2011 roku Tychy zamieszkiwało 126 560 osób, z czego 24 716 to osoby powyżej 60. roku życia (19.5% ogółu). W roku 2012 (stan na grudzień), mieszkańców Tychów było 125 700, natomiast osób w wieku „60+” – 25 891 (20,6% ogółu). W grudniu 2013 roku liczba mieszkańców sięgała 124 838 osób, wśród których 27 107 to ludność powyżej 60. roku życia, czyli prawie 22% ogółu tyskiej społeczności.

Proces starzenia się ludności posiada liczne, ważne ze społecznego punktu widzenia konsekwencje. Populacja osób starszych to zbiorowość, która posiada swoją specyfikę. Jej najważniejszymi cechami są: zmniejszająca się wraz z wiekiem odporność na kryzysy zdrowotne, rodzinne, ekonomiczne, współwystępujące ze wzrastającym brakiem samodzielności. Niezbędne jest zatem podejmowanie takich działań dla seniorów, które mają na celu utworzenie odpowiednich grup wsparcia oraz przedłużenie okresu aktywności zawodowej i społecznej, a także umożliwiających wykorzystanie niezagospodarowanego potencjału osób po 60. roku życia.

Od kwietnia 2012 roku na terenie miasta Tychy realizowany jest program kierowany do mieszkańców, którzy ukończyli 60. rok życia, pod nazwą „Aktywni60plus”. Jego głównym celem jest podniesienie aktywności tyskich seniorów, zarówno społecznej, jak i fizycznej oraz budowanie solidarności międzypokoleniowej. Umożliwia on korzystanie z ulg i rabatów nie tylko w instytucjach miejskich oraz prywatnych, ale także w firmach spoza granic Tychów, które zgłosiły chęć współpracy z programem. Ponadto dzięki kampanii „Aktywni60plus”, w 2013r. odbyły się dla seniorów lekcje tańca, zajęcia ruchowe

w ramach akcji „Aktywne Wtorki i Czwartki”, powstała także Biblioteka i Akademia Aktywnego Seniora. Od początku realizacji programu, prowadzonego przez Wydział Spraw Społecznych i Zdrowia Urzędu Miasta Tychy, przystąpiło 4 248 beneficjentów.

W Tychach prowadzona jest również sieć ośrodków wsparcia dla osób starszych, mająca na celu udzielanie pomocy 85 osobom po 60. roku życia. Podopieczni w trakcie codziennych spotkań zaspokajają potrzebę kontaktów międzyludzkich, biorą udział w zajęciach kulturalnych, społecznych, prozdrowotnych, a także otrzymują posiłek.

W ramach sieci działają trzy Ośrodki Wsparcia, prowadzone przez tyskie organizacje pozarządowe: Ośrodek Christoforos, Ośrodek Charytatywno – Społeczny bł. Jana XXIII oraz Ośrodek Charytatywno – Społeczny Oratorium p.w. św. Rodziny.

Ponadto na terenie miasta realizowany jest program edukacyjno-integracyjno-rehabilitacyjny dla osób starszych. Jego głównym celem jest podtrzymywanie aktywności życiowej osób starszych, a także niepełnosprawnych oraz członków ich rodzin. W ramach programu organizowany jest wakacyjny wypoczynek (np. w podmiejskich dzielnicach miasta) dla seniorów, z zapewnieniem ciepłego posiłku i atrakcyjnych form spędzania czasu wolnego.

Warto również wspomnieć, że w 2007r. w Tychach rozpoczął swoją działalność Uniwersytet Trzeciego Wieku. Inicjatywa ta w głównej mierze sprzyja rozwojowi i podtrzymywaniu aktywności społecznej seniorów poprzez ich udział w działaniach edukacyjnych, integracyjnych i profilaktycznych. Aktualnie słuchacze UTW mogą korzystać z zajęć z zakresu: ekonomii, finansów, elementów prawa, socjologii, psychologii, profilaktyki zdrowotnej, informatyki, języków obcych oraz aktywności fizycznej. Oferta dydaktyczna UTW jest systematycznie rozszerzana, a jej obecny kształt jest odzwierciedleniem zgłaszanego zapotrzebowania słuchaczy jak i zainteresowań środowiska seniorów. W 2013 roku w zajęciach uczestniczyło blisko 900 osób.

Od roku 2014 na terenie miasta realizowany jest przez Fundacja Internationaler Bund Polska program pod nazwa „Klub seniora”, którego głównym celem jest dążenie do zapobiegania wykluczenia społecznego osób w podeszłym wieku. W Klubie animowane są różne formy aktywności służące edukacji, aktywizacji społecznej i kulturalnej. Ponadto zgodnie z opracowanym programem, w ramach działalności Klubu prowadzone będą między innymi: tematyczne spotkania grup pasjonatów, grupy dyskusyjne, spotkania i warsztaty tematyczne, rozwój wolontariatu seniorów. Działania te mają na celu poszerzenie wiedzy i umiejętności pozwalającej seniorom uczestniczyć w pełni w życiu społecznym jak i integracji międzypokoleniowej oraz podnoszenia jakości życia tyskich seniorów.

Pomoc społeczna dla seniorów

O wsparciu dla seniorów w ramach pomocy społecznej należy mówić w dwóch aspektach:

- pomocy środowiskowej organizowanej w miejscu zamieszkania;
- pomocy instytucjonalnej zapewniającej opiekę w wyspecjalizowanych placówkach – domach pomocy społecznej.

Tab. 16: Opieka środowiskowa dla seniorów

Rodzaje pomocy środowiskowej				Liczba osób objętych pomocą usługową			Łączna liczba osób objętych pomocą usługową
				2010	2011	2012	
Usługi opiekuńcze w zakresie podstawowym				192	229	212	633
Specjalistyczne	Usługi	Opiekuńcze	-	29	29	30	88
Specjalistyczne Usługi Opiekuńcze dla osób z zaburzeniami psychicznymi				26	26	26	78

Źródło: Miejski Ośrodek Pomocy Społecznej w Tychach, 2013r.

Usługi opiekuńcze w zakresie podstawowym organizowane są w celu zapewnienia opieki i pomocy w załatwieniu spraw życia codziennego w stopniu umożliwiającym pozostanie we własnym środowisku. Specjalistyczne usługi opiekuńcze – pielęgnacyjne kierowane są do osób obłożnie i przewlekle chorych, samotnych wymagających szczególnych oddziaływań w zakresie wsparcia procesu leczenia. Specjalistyczne usługi opiekuńcze nie są świadczeniem medycznym i nie zastępują świadczeń zdrowotnych finansowanych z Narodowego Funduszu Zdrowia. Działania terapeutyczne w środowisku mają doprowadzić do zminimalizowania skutków niepełnosprawności w sferze zdrowia psychicznego, poprawę jakości życia, nabycia umiejętności społecznego funkcjonowania.

Kolejną instytucjonalną formą pomocy skierowaną do osób, które z powodu wieku, choroby i niepełnosprawności nie mogą samodzielnie funkcjonować we własnym środowisku i wymagają całodobowej opieki, są domy pomocy społecznej. Świadczą one usługi na poziomie obowiązującego standardu w zakresie i formach wynikających z indywidualnych potrzeb osób w nich przebywających.

Tab. 17: Opieka instytucjonalna dla seniorów

Domy Pomocy Społecznej	Statystyka osób objętych pomocą w latach			ogółem
	2010	2011	2012	
DPS św. Anna dla osób starszych w Tychach przy ul. Kopernika 6	33	38	38	85
Specjalistyczne domy pomocy społecznej poza gminą Tychy	16	58	68	128

Źródło: Miejski Ośrodek Pomocy Społecznej w Tychach, 2013r.

Ponadto w zakresie pomocy instytucjonalnej należy także uwzględnić Dzienny Dom Pomocy Społecznej „Wrzos”, który łączy w sobie również elementy pomocy środowiskowej. Dom zapewnia osobom starszym różne formy rekreacji i możliwość uczestniczenia w terapii zajęciowej i rehabilitacji oraz korzystanie z posiłków. Jednym z ważniejszych zadań Dziennego Domu Pomocy Społecznej jest przeciwdziałanie instytucjonalizacji i samotności osób starszych.

2.2.3. Lokalne zasoby kapitału społecznego

Miasto Tychy, podobnie jak całe województwo śląskie, charakteryzuje się niewielką dynamiką powstawania i działalności istniejących podmiotów ekonomii społecznej. Województwo śląskie należy do regionów o najniższej liczbie organizacji w przeliczeniu na 10 000 mieszkańców. Powstaje tu także najmniej nowych organizacji, a tylko 6% prowadzi działalność gospodarczą⁷.

Tab. 18: Organizacje pozarządowe zarejestrowane w mieście Tychy

Wyszczególnienie	Liczba organizacji
Stowarzyszenia rejestrowe	113
Jednostki terenowe stowarzyszeń posiadające osobowość prawną	4
Jednostki terenowe stowarzyszeń bez osobowości prawnej	37
Związki stowarzyszeń	0
Stowarzyszenia kultury fizycznej, których statuty przewidują prowadzenie działalności gospodarczej	31
Stowarzyszenia kultury fizycznej, których statuty nie przewidują	17

⁷ Raport „Podstawowe fakty o organizacjach pozarządowych „Klon/Jawor” 2012, Raport ROPSWS „Organizacje pozarządowe jako potencjał sektora ekonomii społecznej w województwie śląskim”; „Program współdziałania Województwa Śląskiego z organizacjami pozarządowymi na lata 2007 – 2015”.

prowadzenia działalności gospodarczej	
Uczniowskie kluby sportowe	22
Fundacje	21
Stowarzyszenia zwykłe	15
Ogółem	260

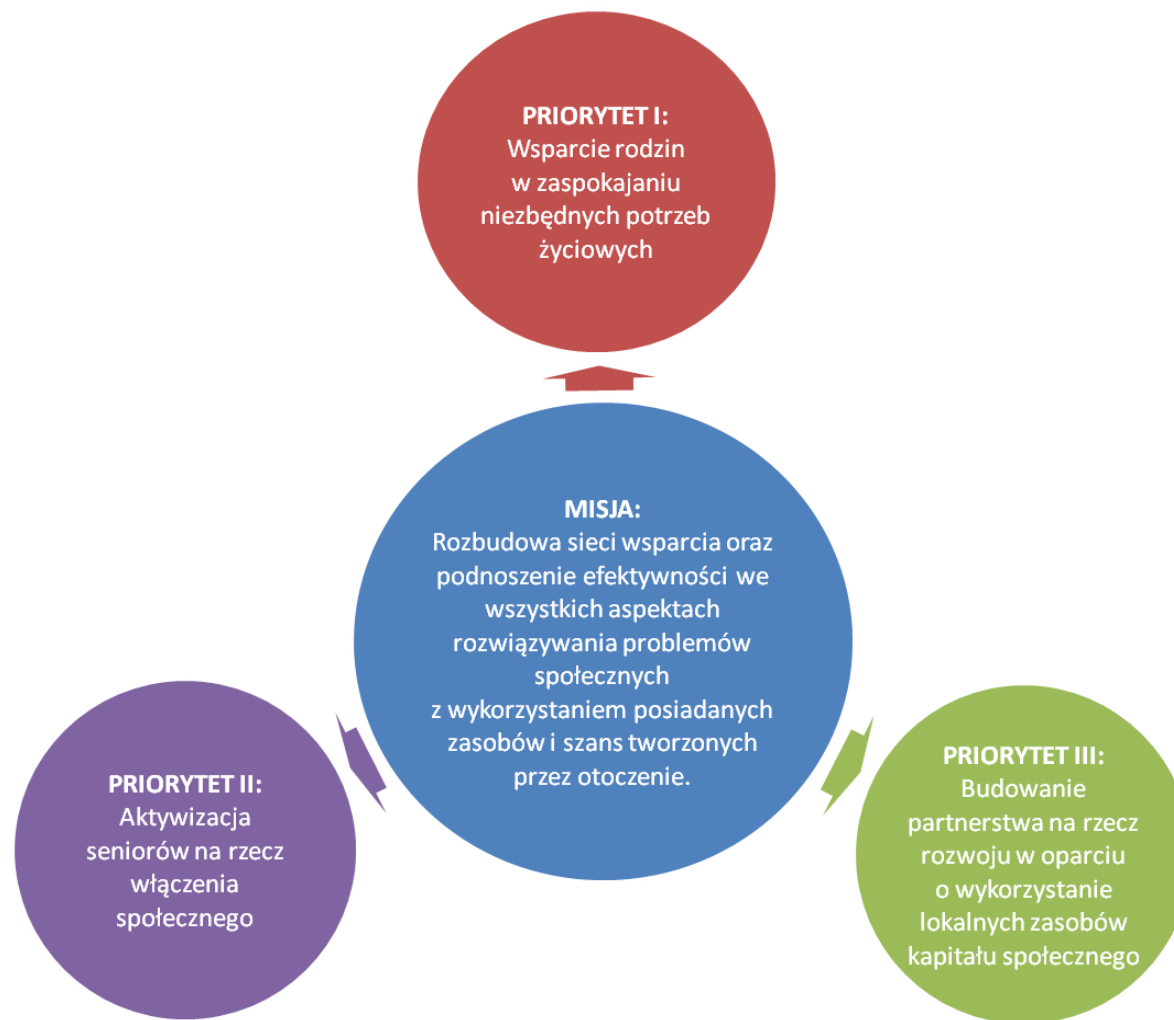
Źródło: Wydziału Spraw Obywatelskich Urzędu Miasta Tychy, 2013r.

Charakteryzując działalność sektora ekonomii społecznej należy podkreślić, że ok. 80% organizacji pozarządowych w naszym regionie to podmioty nowe, niestabilne kadrowo, o ograniczonych zasobach i doświadczeniu. Sytuacja ta generuje istotne trudności w pozyskiwaniu przez te podmioty funduszy na własną działalność, a tym samym brak własnych zasobów lokalowych, sprzętowych i suwerenności podejmowanych działań. Dlatego niezwykle ważne jest wzmocnienie sektora ekonomii społecznej poprzez zapewnienie wsparcia kadrowego, programowego oraz promocyjnego oraz tworzenie warunków do rozwoju wolontariatu. Wychodząc naprzeciw tym potrzebom, od kwietnia 2010r. miasto Tychy prowadzi współfinansowany ze środków Unii Europejskiej Inkubator Społecznej Przedsiębiorczości, którego celem jest udzielenie bezpośredniego wsparcia około 140 tyskim podmiotom ekonomii społecznej. Mała stabilność tego sektora przekłada się także na niski poziom partycypacji społecznej mieszkańców. Dlatego niezwykle istotnym wydaje się włączanie mieszkańców i ich organizacji do procesu podejmowania przez administrację publiczną decyzji oraz uczynienie działań publicznych bardziej zrozumiałymi i efektywniej odpowiadającymi na zgłaszane przez partnerów społecznych potrzeby. Rozwój partycypacji społecznej, rozumianej jako nowoczesne zarządzanie sferą publiczną, to szansa na przygotowanie lepszych jakościowo rozwiązań w dziedzinie polityki społeczno-gospodarczej miasta jak również uzyskanie szerszej i wielowymiarowej wiedzy na temat problemów, które są przedmiotem proponowanych przez samorząd rozwiązań. To także prowadzenie stałej debaty z mieszkańcami, organizacjami pozarządowymi, przedsiębiorcami oraz pozostałymi partnerami społecznymi, pozwalającej na uzyskania nowych, innowacyjnych rozwiązań lokalnych problemów. Partycypacja społeczna, poprzez stwarzanie i rozwój więzi opartych na zaufaniu społecznym, wpływa bezpośrednio na wzmocnienie kapitału ludzkiego i społecznego. Dlatego w Tychach mieszkańcy traktowani są jako ważny partner w procesie zarządzania miastem. W ramach budżetu miasta przekazywane jest rocznie około 13 mln złotych organizacjom pozarządowym na realizację zadań publicznych z zakresu pomocy społecznej, zdrowia, sportu, kultury, ekologii. Każdego roku około 70 organizacji pozarządowych składa blisko 100 ofert na realizację zadań publicznych. Kolejnym krokiem rozwijającym partycypację społeczną jest sformalizowanie i wdrożenie zasad funkcjonowania budżetu

obywatelskiego. Planuje się także rozwijanie nowych kanałów komunikacji z mieszkańcami, w tym wykorzystujących nowoczesne technologie informacyjno-komunikacyjne.

III. ZAGADNIENIA PROGRAMOWA

3.1. Misja i Priorytety



3.2. Cele strategiczne i operacyjne

Priorytet I: Wsparcie rodzin w zaspokajaniu niezbędnych potrzeb życiowych

Cele strategiczne	Cele operacyjne
1.1. Poprawa zatrudnialności i aktywizacja zawodowa mieszkańców.	1.1.1. Zwiększenie aktywności zawodowej osób bezrobotnych znajdujących się w szczególnej sytuacji na rynku pracy.
	1.1.2. Wspieranie przedsiębiorczości.
	1.1.3. Wspieranie działań ukierunkowanych na dostosowanie kwalifikacji zawodowych mieszkańców do potrzeb rynku pracy.
1.2. Rozwój i zwiększenie dostępu do usług i infrastruktury społecznej.	1.2.1. Doskonalenie systemu wsparcie rodzin zagrożonych wykluczeniem społecznym z wykorzystaniem instrumentów aktywnej integracji.
	1.2.2. Podnoszenie jakości życia rodzin wielodzietnych.
1.3. Wyrównywanie szans osób niepełnosprawnych we wszystkich dziedzinach życia społecznego.	1.3.1. Wsparcie osób niepełnosprawnych i ich rodzin w integracji ze środowiskiem społecznym.
1.4. Organizowanie wsparcia na rzecz osób i rodzin z problemami uzależnień.	1.4.1. Ograniczenie problemów społecznych i zdrowotnych związanych z używaniem środków psychoaktywnych.

Priorytet II: Aktywizacja seniorów na rzecz włączenia społecznego

Cele strategiczne

2.1. Zapobieganie ekskluzji społecznej seniorów

Cele operacyjne

2.1.1. Budowanie lokalnej sieci wsparcia dla osób starszych i ich rodzin

2.1.2. Podnoszenia kompetencji cywilizacyjnych seniorów

2.1.3. Wspieranie przedsięwzięć na rzecz kształtowania świadomości społecznej dotyczącej procesu starzenia się

Priorytet III: Budowanie partnerstwa na rzecz rozwoju w oparciu o wykorzystanie lokalnych zasobów kapitału społecznego

Cele strategiczne

3.1. Wspieranie aktywności społeczności lokalnej jako instrumentu polityki społecznej

Cele operacyjne

3.1.1. Wspieranie rozwoju organizacji pozarządowych i podmiotów ekonomii społecznej

3.1.2. Promowanie wolontariatu i aktywności społecznej

3.1.3. Wspieranie i wzmacnianie oddolnych inicjatyw na rzecz mieszkańców

3.3. Działania służące realizacji celów strategicznych i operacyjnych

Priorytet I: Wsparcie rodzin w zaspokajaniu niezbędnych potrzeb życiowych

Cel strategiczny: 1.1. Poprawa zatrudnialności i aktywizacja zawodowa mieszkańców

Cele operacyjne :	Działania	Źródło finansowania	Realizatorzy	Czas realizacji
1.1.1. Zwiększenie aktywności zawodowej osób bezrobotnych znajdujących się w szczególnej sytuacji na rynku pracy.	<ul style="list-style-type: none"> Opracowanie i realizacja programu promocji zatrudnienia oraz aktywizacji lokalnego rynku pracy 	<ul style="list-style-type: none"> Fundusze celowe Środki Unii Europejskiej 	<ul style="list-style-type: none"> Powiatowy Urząd Pracy w Tychach 	<ul style="list-style-type: none"> 2014-2016 2017-2020
	<ul style="list-style-type: none"> Wypracowanie modelu pracy z rodziną z problemem bezrobocia opartego na współpracy ośrodka pomocy społecznej i urzędu pracy 	<ul style="list-style-type: none"> Fundusze celowe Budżet Gminy Środki Unii Europejskiej 	<ul style="list-style-type: none"> Powiatowy Urząd Pracy w Tychach Miejski Ośrodek Pomocy Społecznej w Tychach 	<ul style="list-style-type: none"> 2014-2020
	<ul style="list-style-type: none"> Opracowywanie i realizacja Powiatowego Programu działań na rzecz Osób Niepełnosprawnych, 	<ul style="list-style-type: none"> Fundusze celowe Środki Unii Europejskiej 	<ul style="list-style-type: none"> Jednostki organizacyjne Miasta i Urzędu 	<ul style="list-style-type: none"> 2014-2016 2017-2020
	<ul style="list-style-type: none"> Opracowywanie i realizacja Miejskiego Programu Ochrony Zdrowia Psychicznego 	<ul style="list-style-type: none"> Fundusze celowe Środki Unii Europejskiej 	<ul style="list-style-type: none"> Jednostki organizacyjne Miasta i Urzędu 	<ul style="list-style-type: none"> 2014-2020
1.1.2. Wspieranie przedsiębiorczości.	<ul style="list-style-type: none"> Opracowanie i realizacja programu promocji zatrudnienia oraz aktywizacji lokalnego rynku pracy 	<ul style="list-style-type: none"> Fundusze celowe Środki Unii Europejskiej 	<ul style="list-style-type: none"> Powiatowy Urząd Pracy w Tychach 	<ul style="list-style-type: none"> 2014-2016 2017-2020

1.1.3. Wsparcie działań ukierunkowanych na dostosowanie kwalifikacji zawodowych mieszkańców do potrzeb rynku pracy.	<ul style="list-style-type: none"> Opracowanie i realizacja programu promocji zatrudnienia oraz aktywizacji lokalnego rynku pracy 	<ul style="list-style-type: none"> Fundusze celowe Środki Unii Europejskiej 	<ul style="list-style-type: none"> Powiatowy Urząd Pracy w Tychach 	<ul style="list-style-type: none"> 2014-2016 2017-2020
Cel strategiczny: 1.2. Rozwój i zwiększenie dostępu do usług i infrastruktury społecznej.				
Cele operacyjne :	Działania	Źródło finansowania	Realizatorzy	Czas realizacji
1.2.1. Doskonalenie systemu wsparcie rodzin zagrożonych wykluczeniem społecznym z wykorzystaniem instrumentów aktywnej integracji.	<ul style="list-style-type: none"> Rozwój asystentury rodzinnej i działań profilaktycznych wzmacniających funkcje rodziny; 	<ul style="list-style-type: none"> Budżet rządowy Budżet Gminy Środki Unii Europejskiej 	<ul style="list-style-type: none"> Miejski Ośrodek Pomocy Społecznej w Tychach Organizacje pozarządowe Poradnia Psychologiczno - Pedagogiczna 	<ul style="list-style-type: none"> 2014 – 2020
	<ul style="list-style-type: none"> Prowadzenie działań na rzecz włączenia społecznego w oparciu o zintegrowany system usług społecznych; 	<ul style="list-style-type: none"> Budżet rządowy Budżet Gminy Środki Unii Europejskiej 	<ul style="list-style-type: none"> Miejski Ośrodek Pomocy Społecznej w Tychach 	<ul style="list-style-type: none"> 2014 – 2020
	<ul style="list-style-type: none"> Rozwój i doskonalenie systemu pieczy zastępczej; 	<ul style="list-style-type: none"> Budżet rządowy Budżet Gminy 	<ul style="list-style-type: none"> Miejski Ośrodek Pomocy Społecznej w Tychach Urząd Miasta Tychy Placówka Pieczy Zastępczej KWADRAT 	<ul style="list-style-type: none"> 2014 – 2020
1.2.2. Podnoszenie jakości życia rodzin wielodzietnych.	<ul style="list-style-type: none"> Realizacja Programu 3+Liczna Rodzina; 	<ul style="list-style-type: none"> Budżet Gminy 	<ul style="list-style-type: none"> Urząd Miasta Tychy 	<ul style="list-style-type: none"> 2014 – 2020

Cel strategiczny: 1.3. Wyrównywanie szans osób niepełnosprawnych we wszystkich dziedzinach życia społecznego.				
Cele operacyjne :	Działania	Źródło finansowania	Realizatorzy	Czas realizacji
1.3.1. Wsparcie osób niepełnosprawnych i ich rodzin w integracji ze środowiskiem społecznym.	<ul style="list-style-type: none"> Opracowywanie i realizacja Powiatowego Programu działań na rzecz Osób Niepełnosprawnych; 	<ul style="list-style-type: none"> Budżet rządowy Budżet Gminy Środki organizacji pozarządowych 	<ul style="list-style-type: none"> Jednostki organizacyjne Miasta i Urzędu Organizacje pozarządowe 	<ul style="list-style-type: none"> 2014 – 2016 2017 – 2020
	<ul style="list-style-type: none"> Opracowywanie i realizacja Miejskiego Programu Ochrony Zdrowia Psychicznego; 	<ul style="list-style-type: none"> Budżet rządowy Budżet Gminy Środki organizacji pozarządowych 	<ul style="list-style-type: none"> Jednostki organizacyjne Miasta i Urzędu Organizacje pozarządowe 	<ul style="list-style-type: none"> 2014 – 2020
Cel strategiczny: 1.4. Organizowanie wsparcia na rzecz osób i rodzin z problemami uzależnień.				
Cele operacyjne :	Działania	Źródło finansowania	Realizatorzy	Czas realizacji
1.4.1. Ograniczenie problemów społecznych i zdrowotnych związanych z używaniem środków psychoaktywnych.	<ul style="list-style-type: none"> Realizacja Miejskiego Programu Profilaktyki i Rozwiązywania Problemów Alkoholowych; 	<ul style="list-style-type: none"> Budżet Gminy Środki organizacji pozarządowych 	<ul style="list-style-type: none"> Urząd Miasta Tychy Organizacje pozarządowe 	<ul style="list-style-type: none"> 2014 – 2020
	<ul style="list-style-type: none"> Realizacja Miejskiego Programu Przeciwdziałania Narkomanii; 	<ul style="list-style-type: none"> Budżet Gminy Środki organizacji pozarządowych 	<ul style="list-style-type: none"> Urząd Miasta Tychy Organizacje pozarządowe 	<ul style="list-style-type: none"> 2014 – 2020
	<ul style="list-style-type: none"> Realizacja Lokalnego Systemu Przeciwdziałania Przemocy w rodzinie; 	<ul style="list-style-type: none"> Budżet rządowy Budżet Gminy 	<ul style="list-style-type: none"> Urząd Miasta Tychy 	<ul style="list-style-type: none"> 2014 – 2020
	<ul style="list-style-type: none"> Opracowywanie i realizacja Miejskiego Programu Ochrony Zdrowia Psychicznego; 	<ul style="list-style-type: none"> Budżet Gminy 	<ul style="list-style-type: none"> Jednostki organizacyjne Miasta i Urzędu 	<ul style="list-style-type: none"> 2014 – 2020

Priorytet II: Aktywizacja seniorów na rzecz włączenia społecznego

Cel strategiczny: 2.1. Zapobieganie ekskluzji społecznej seniorów

Cele operacyjne :	Działania	Źródło finansowania	Realizatorzy	Czas realizacji
2.1.1. Budowanie lokalnej sieci wsparcia dla osób starszych i ich rodzin.	<ul style="list-style-type: none"> Prowadzenie sieci ośrodków wsparcia i powołanie centrów społecznościowych świadczących usługi społeczne 	<ul style="list-style-type: none"> Budżet rządowy Budżet Gminy Środki Unii Europejskiej 	<ul style="list-style-type: none"> Urząd Miasta Tychy Miejski Ośrodek Pomocy Społecznej w Tychach, Organizacje pozarządowe 	<ul style="list-style-type: none"> 2014 – 2020
	<ul style="list-style-type: none"> Rozwój poradnictwa specjalistycznego i grup samopomocowych dla osób starszych i ich rodzin w zakresie radzenia sobie z sytuacjami trudnymi. 	<ul style="list-style-type: none"> Budżet rządowy Budżet Gminy Środki Unii Europejskiej 	<ul style="list-style-type: none"> Urząd Miasta Tychy Miejski Ośrodek Pomocy Społecznej w Tychach 	<ul style="list-style-type: none"> 2014 – 2020
	<ul style="list-style-type: none"> Rozwój alternatywnych form pomocy dla osób starszych poprzez zapewnienie opieki stałej lub czasowej 	<ul style="list-style-type: none"> Budżet rządowy Budżet Gminy Środki Unii Europejskiej 	<ul style="list-style-type: none"> Miejski Ośrodek Pomocy Społecznej w Tychach Urząd Miasta Tychy Dzienny Dom Pomocy Społecznej WRZOS Organizacje pozarządowe 	<ul style="list-style-type: none"> 2014 – 2020
	<ul style="list-style-type: none"> Realizacja Programu Aktywni 60+ 	<ul style="list-style-type: none"> Budżet Gminy 	<ul style="list-style-type: none"> Urząd Miasta Tychy 	<ul style="list-style-type: none"> 2014 – 2020
2.1.2. Podnoszenia kompetencji cywilizacyjnych	<ul style="list-style-type: none"> Opracowanie i wdrożenie systemu e-usług. 	<ul style="list-style-type: none"> Budżet rządowy Budżet Gminy Środki Unii Europejskiej 	<ul style="list-style-type: none"> Miejski Ośrodek Pomocy Społecznej w Tychach, Urząd Miasta Tychy Dom Pomocy Społecznej WRZOS 	<ul style="list-style-type: none"> 2014 – 2020

seniorów	<ul style="list-style-type: none"> Niwelowanie problemu wykluczenia cyfrowego seniorów 	<ul style="list-style-type: none"> Budżet rządowy Budżet Gminy Środki Unii Europejskiej 	<ul style="list-style-type: none"> Urząd Miasta Tychy Miejski Ośrodek Pomocy Społecznej w Tychach 	<ul style="list-style-type: none"> 2014 – 2020
	<ul style="list-style-type: none"> Działalność Uniwersytetu Trzeciego Wieku 	<ul style="list-style-type: none"> Budżet Gminy Środki Unii Europejskiej 	<ul style="list-style-type: none"> Urząd Miasta Tychy Krakowska Akademia im. Andrzeja Frycza Modrzewskiego 	<ul style="list-style-type: none"> 2014 – 2020
2.1.3. Wsparcie przedsięwzięć na rzecz kształtowania świadomości społecznej dotyczącej procesu starzenia się	<ul style="list-style-type: none"> Prowadzenie i promocja programu edukacyjno - integracyjno - rehabilitacyjnego dla osób starszych; 	<ul style="list-style-type: none"> Budżet Gminy Środki organizacji pozarządowych 	<ul style="list-style-type: none"> Urząd Miasta Tychy Organizacje pozarządowe 	<ul style="list-style-type: none"> 2014 – 2020
	<ul style="list-style-type: none"> Lokalne działania kształtujące świadomość społeczną 	<ul style="list-style-type: none"> Budżet Gminy 	<ul style="list-style-type: none"> Urząd Miasta Tychy 	<ul style="list-style-type: none"> 2014 – 2020

Priorytet III: Budowanie partnerstwa na rzecz rozwoju w oparciu o wykorzystanie lokalnych zasobów kapitału społecznego

Cel strategiczny: 3.1. Wsparcie aktywności społeczności lokalnej jako instrumentu polityki społecznej

Cele operacyjne :	Działania	Źródło finansowania	Realizatorzy	Czas realizacji
3.1.1. Wsparcie rozwoju organizacji pozarządowych i podmiotów ekonomii społecznej	<ul style="list-style-type: none"> Udzielanie wsparcia Podmiotom Ekonomii Społecznej w ramach projektu Inkubator Społecznej Przedsiębiorczości Województwa Śląskiego 	<ul style="list-style-type: none"> Budżet Gminy Środki Unii Europejskiej 	<ul style="list-style-type: none"> Urząd Miasta Tychy 	<ul style="list-style-type: none"> 2014 – 2015
	<ul style="list-style-type: none"> Organizacja kampanii społecznych promujących 	<ul style="list-style-type: none"> Budżet Gminy 	<ul style="list-style-type: none"> Urząd Miasta Tychy Organizacje pozarządowe 	<ul style="list-style-type: none"> 2014 – 2020

	tyskie organizacje pozarządowe			
	<ul style="list-style-type: none"> • Prowadzenie portalu informacyjnego dla organizacji pozarządowych 	<ul style="list-style-type: none"> • Budżet Gminy 	<ul style="list-style-type: none"> • Urząd Miasta Tychy 	<ul style="list-style-type: none"> • 2014 – 2020
3.1.2. Promowanie wolontariatu i aktywności społecznej	<ul style="list-style-type: none"> • Tyski Inkubator Wolontariatu - organizacja szkoleń dla młodzieży promujących ideę wolontariatu 	<ul style="list-style-type: none"> • Budżet Gminy Środki Unii Europejskiej 	<ul style="list-style-type: none"> • Urząd Miasta Tychy • Organizacje pozarządowe 	<ul style="list-style-type: none"> • 2014 – 2020
	<ul style="list-style-type: none"> • Wspieranie Partnerstwa Lokalnego na rzecz rozwoju ekonomii społecznej oraz społecznej odpowiedzialności biznesu w Tychach 	<ul style="list-style-type: none"> • Budżet Gminy Środki Unii Europejskiej 	<ul style="list-style-type: none"> • Urząd Miasta Tychy 	<ul style="list-style-type: none"> • 2014 – 2020
3.1.3. Wspieranie i wzmacnianie oddolnych inicjatyw na rzecz mieszkańców	<ul style="list-style-type: none"> • Wdrożenie tyskiego modelu budżetu partycypacyjnego (w tym przeprowadzenie kampanii edukacyjno-informacyjnej) 	<ul style="list-style-type: none"> • Budżet Gminy 	<ul style="list-style-type: none"> • Urząd Miasta Tychy 	<ul style="list-style-type: none"> • 2014 – 2020
	<ul style="list-style-type: none"> • Utworzenie portalu konsultacji społecznych 	<ul style="list-style-type: none"> • Budżet Gminy 	<ul style="list-style-type: none"> • Urząd Miasta Tychy 	<ul style="list-style-type: none"> • 2014 – 2020

3.4. Wskaźniki - monitoring i ewaluacja realizowanych działań

Priorytet I: Wsparcie rodzin w zaspokajaniu niezbędnych potrzeb życiowych

Cel strategiczny: 1.1. Poprawa zatrudnialności i aktywizacja zawodowa mieszkańców

Cele operacyjne :	Działania	Wskaźniki realizacji działania	Podmiot dokonujący monitoringu/ ewaluacji
1.1.1. Zwiększenie aktywności zawodowej osób bezrobotnych znajdujących się w szczególnej sytuacji na lokalnym rynku pracy.	<ul style="list-style-type: none"> Opracowanie i realizacja programu promocji zatrudnienia oraz aktywizacji lokalnego rynku pracy 	<ul style="list-style-type: none"> Wskaźniki określone w ramach programu 	<ul style="list-style-type: none"> Powiatowy Urząd Pracy w Tychach
	<ul style="list-style-type: none"> Wypracowanie modelu pracy z rodziną z problemem bezrobocia opartego na współpracy ośrodka pomocy społecznej i urzędu pracy 	<ul style="list-style-type: none"> Wskaźniki określone zostaną na etapie tworzenia modelu 	<ul style="list-style-type: none"> Powiatowy Urząd Pracy w Tychach Miejski Ośrodek Pomocy Społecznej w Tychach
	<ul style="list-style-type: none"> Opracowywanie i realizacja Powiatowego Programu działań na rzecz Osób Niepełnosprawnych, 	<ul style="list-style-type: none"> Wskaźniki określone w ramach programu 	<ul style="list-style-type: none"> Jednostki organizacyjne Miasta i Urzędu
	<ul style="list-style-type: none"> Opracowywanie i realizacja Miejskiego Programu Ochrony Zdrowia Psychicznego 	<ul style="list-style-type: none"> Wskaźniki określone w ramach programu 	<ul style="list-style-type: none"> Jednostki organizacyjne Miasta i Urzędu
1.1.2. Wspieranie Przedsiębiorczości	<ul style="list-style-type: none"> Opracowanie i realizacja programu promocji zatrudnienia oraz aktywizacji lokalnego rynku pracy 	<ul style="list-style-type: none"> Wskaźniki określone w ramach programu 	<ul style="list-style-type: none"> Powiatowy Urząd Pracy w Tychach
1.1.3. Wspieranie działań ukierunkowanych na dostosowanie kwalifikacji	<ul style="list-style-type: none"> Opracowanie i realizacja programu promocji zatrudnienia oraz aktywizacji lokalnego rynku pracy 	<ul style="list-style-type: none"> Wskaźniki określone w ramach programu 	<ul style="list-style-type: none"> Powiatowy Urząd Pracy w Tychach

zawodowych mieszkańców do potrzeb rynku pracy			
Cel strategiczny: 1.2. Rozwój i zwiększenie dostępu do usług i infrastruktury społecznej.			
Cele operacyjne :	• Działania	Wskaźniki realizacji działania	Podmiot dokonujący monitoringu/ ewaluacji
1.2.1. Doskonalenie systemu wsparcie rodzin zagrożonych wykluczeniem społecznym z wykorzystaniem instrumentów aktywnej integracji.	<ul style="list-style-type: none"> Rozwój asystentury rodzinnej i działań profilaktycznych wzmacniających funkcje rodziny 	<ul style="list-style-type: none"> Liczba zatrudnionych asystentów Liczba beneficjentów objętych wsparciem Liczba realizowanych projektów pomocowych 	<ul style="list-style-type: none"> Miejski Ośrodek Pomocy Społecznej w Tychach, Urząd Miasta Tychy
	<ul style="list-style-type: none"> Prowadzenie działań na rzecz włączenia społecznego w oparciu o zintegrowany system usług społecznych 	<ul style="list-style-type: none"> Liczba nowowprowadzonych usług 	<ul style="list-style-type: none"> Miejski Ośrodek Pomocy Społecznej w Tychach
	<ul style="list-style-type: none"> Rozwój i doskonalenie systemu pieczy zastępczej 	<ul style="list-style-type: none"> Wskaźniki określone w ramach programu 	<ul style="list-style-type: none"> Miejski Ośrodek Pomocy Społecznej w Tychach
1.2.2. Podnoszenie jakości życia rodzin wielodzietnych.	<ul style="list-style-type: none"> Realizacja Programu 3+Liczna Rodzina; 	<ul style="list-style-type: none"> Wskaźniki określone w ramach programu 	<ul style="list-style-type: none"> Urząd Miasta Tychy
Cel strategiczny: 1.3. Wyrównywanie szans osób niepełnosprawnych we wszystkich dziedzinach życia społecznego.			
Cele operacyjne :	• Działania	Wskaźniki realizacji działania	Podmiot dokonujący monitoringu/ ewaluacji
1.3.1. Wsparcie osób niepełnosprawnych i ich rodzin w integracji ze środowiskiem	<ul style="list-style-type: none"> Opracowywanie i realizacja Powiatowego Programu działań na rzecz Osób Niepełnosprawnych; 	<ul style="list-style-type: none"> Wskaźniki określone w ramach programu 	<ul style="list-style-type: none"> Jednostki organizacyjne Miasta i Urzędu
	<ul style="list-style-type: none"> Opracowywanie i realizacja Miejskiego Programu Ochrony Zdrowia Psychicznego; 	<ul style="list-style-type: none"> Wskaźniki określone w ramach programu 	<ul style="list-style-type: none"> Jednostki organizacyjne Miasta i Urzędu
Cel strategiczny: 1.4. Organizowanie wsparcia na rzecz osób i rodzin z problemami uzależnień.			

Cele operacyjne :	Działania	Wskaźniki realizacji działania	Podmiot dokonujący monitoringu/ ewaluacji
1.4.1. Ograniczenie problemów społecznych i zdrowotnych związanych z używaniem środków psychoaktywnych.	• Realizacja Miejskiego Programu Profilaktyki i Rozwiązywania Problemów Alkoholowych;	• Wskaźniki określone w ramach programu	• Urząd Miasta Tychy
	• Realizacja Miejskiego Programu Przeciwdziałania Narkomanii;	• Wskaźniki określone w ramach programu	• Urząd Miasta Tychy
	• Realizacja Lokalnego Systemu Przeciwdziałania Przemocy w rodzinie;	• Wskaźniki określone w ramach programu	• Urząd Miasta Tychy
	• Opracowywanie i realizacja Miejskiego Programu Ochrony Zdrowia Psychicznego;	• Wskaźniki określone w ramach programu	• Jednostki organizacyjne Miasta i Urzędu

Priorytet II: Aktywizacja seniorów jako działanie na rzecz włączenia społecznego

Cel strategiczny: 2.1. Wspieranie przedsięwzięć na rzecz świadomości społecznej dotyczącej procesu starzenia się

Cele operacyjne :	Działania	Wskaźniki realizacji działania	Podmiot dokonujący monitoringu/ ewaluacji
2.1.1. Budowanie lokalnej sieci wsparcia dla osób starszych i ich rodzin	• Prowadzenie sieci ośrodków wsparcia i powołanie centrów społecznościowych świadczących usługi społeczne	• Liczba beneficjentów objętych wsparciem	• Urząd Miasta Tychy • Miejski Ośrodek Pomocy Społecznej w Tychach
	• Rozwój poradnictwa specjalistycznego i grup samopomocowych dla osób starszych i ich rodzin w obszarze radzenia sobie z sytuacjami trudnymi	• Liczba powstałych grup • Liczba beneficjentów objętych wsparciem	• Urząd Miasta Tychy • Miejski Ośrodek Pomocy Społecznej w Tychach
	• Rozwój alternatywnych form pomocy dla osób starszych poprzez zapewnienie opieki stałej	• Liczba wprowadzonych alternatywnych form pomocy dla osób starszych	• Miejski Ośrodek Pomocy Społecznej w Tychach

	lub czasowej		<ul style="list-style-type: none"> • Urząd Miasta Tychy • Dzienny Dom Pomocy Społecznej WRZOS
	<ul style="list-style-type: none"> • Realizacja Programu Aktywni 60+ 	<ul style="list-style-type: none"> • Wskaźniki określone w ramach programu 	<ul style="list-style-type: none"> • Urząd Miasta Tychy
2.1.2. Podnoszenia kompetencji cywilizacyjnych seniorów	<ul style="list-style-type: none"> • Opracowanie i wdrożenie systemu e-usług 	<ul style="list-style-type: none"> • Wdrożenie systemu 	<ul style="list-style-type: none"> • Miejski Ośrodek Pomocy Społecznej w Tychach • Urząd Miasta Tychy • Dzienny Dom Pomocy Społecznej WRZOS
	<ul style="list-style-type: none"> • Niwelowanie problemu wykluczenia cyfrowego seniorów 	<ul style="list-style-type: none"> • Liczba zrealizowanych programów • Liczba beneficjentów objętych wsparciem 	<ul style="list-style-type: none"> • Urząd Miasta Tychy • Miejski Ośrodek Pomocy Społecznej w Tychach
	<ul style="list-style-type: none"> • Działalność Uniwersytetu Trzeciego Wieku 	<ul style="list-style-type: none"> • Liczba uczestników zajęć • Stopień zróżnicowania oferty zajęć organizowanych w ramach UTW 	<ul style="list-style-type: none"> • Urząd Miasta Tychy • Krakowska Akademia im. Andrzeja Frycza Modrzewskiego
2.1.3. Wspieranie przedsięwzięć na rzecz kształtowania świadomości społecznej dotyczącej procesu starzenia się	<ul style="list-style-type: none"> • Prowadzenie i promocja programu edukacyjno - integracyjno - rehabilitacyjnego dla osób starszych; 	<ul style="list-style-type: none"> • Liczba wdrożonych programów 	<ul style="list-style-type: none"> • Urząd Miasta Tychy
	<ul style="list-style-type: none"> • Lokalne działania kształtujące świadomość społeczną 	<ul style="list-style-type: none"> • Liczba wdrożonych działań 	<ul style="list-style-type: none"> • Urząd Miasta Tychy

Priorytet III: Budowanie partnerstwa na rzecz rozwoju w oparciu o wykorzystanie lokalnych zasobów kapitału społecznego

Cel strategiczny: 3.1. Wspieranie aktywności społeczności lokalnej jako instrumentu polityki społecznej

Cele operacyjne :	Działania	Wskaźniki realizacji działania	Podmiot dokonujący monitoringu/ ewaluacji
3.1.1. Wspieranie rozwoju organizacji pozarządowych i podmiotów ekonomii społecznej	<ul style="list-style-type: none"> • Udzielanie wsparcia Podmiotom Ekonomii Społecznej w ramach projektu Inkubator Społecznej Przedsiębiorczości Województwa Śląskiego 	<ul style="list-style-type: none"> • Liczba beneficjentów objętych wsparciem • Liczba organizacji pozarządowych korzystających ze wsparcia 	<ul style="list-style-type: none"> • Urząd Miasta Tychy
	<ul style="list-style-type: none"> • Organizacja kampanii społecznych promujących tyskie organizacje pozarządowe 	<ul style="list-style-type: none"> • Liczba zrealizowanych kampanii promocyjno-informacyjnych 	<ul style="list-style-type: none"> • Urząd Miasta Tychy
	<ul style="list-style-type: none"> • Prowadzenie portalu informacyjnego dla organizacji pozarządowych 	<ul style="list-style-type: none"> • Liczba osób korzystających z portalu (wejścia na stronę WWW.) • Liczba wysłanych newsletterów 	<ul style="list-style-type: none"> • Urząd Miasta Tychy
3.1.2. Promowanie wolontariatu i aktywności społecznej	<ul style="list-style-type: none"> • Tyski Inkubator Wolontariatu - organizacja szkoleń dla młodzieży promujących ideę wolontariatu 	<ul style="list-style-type: none"> • Liczba zorganizowanych szkoleń • Liczba beneficjentów objętych wsparciem 	<ul style="list-style-type: none"> • Urząd Miasta Tychy
	<ul style="list-style-type: none"> • Wspieranie Partnerstwa Lokalnego na rzecz rozwoju ekonomii społecznej oraz społecznej odpowiedzialności biznesu w Tychach 	<ul style="list-style-type: none"> • Zakres udzielonego wsparcia infrastrukturalnego • Liczba podmiotów uczestniczących w partnerstwie 	<ul style="list-style-type: none"> • Urząd Miasta Tychy
3.1.3. Wspieranie i wzmacnianie oddolnych inicjatyw na rzecz mieszkańców	<ul style="list-style-type: none"> • Wdrożenie tyskiego modelu budżetu partycypacyjnego (w tym przeprowadzenie kampanii edukacyjno-informacyjnej) 	<ul style="list-style-type: none"> • Liczba wdrożonych modeli • Liczba złożonych wniosków (mieszkańców) • Liczba przeprowadzonych kampanii 	<ul style="list-style-type: none"> • Urząd Miasta Tychy
	<ul style="list-style-type: none"> • Utworzenie miejskiego portalu konsultacji społecznych 	<ul style="list-style-type: none"> • Liczba przeprowadzonych konsultacji w ramach portalu 	<ul style="list-style-type: none"> • Urząd Miasta Tychy

IV. SPIS TABEL I RYSUNKÓW

Spis tabel	strona
Tab. 1.: Liczba osób bezrobotnych według płci w mieście Tychy	15
Tab. 2: Udział bezrobotnych powyżej 50. roku życia w ogólnej liczbie osób bezrobotnych	15
Tab. 3: Udział bezrobotnych do 30. roku życia w ogólnej liczbie osób bezrobotnych	16
Tab. 4: Udział długotrwale bezrobotnych w ogólnej liczbie osób bezrobotnych	17
Tab. 5: Udział niepełnosprawnych w ogólnej liczbie osób bezrobotnych	18
Tab. 6: Rozwój przedsiębiorczości wśród osób bezrobotnych w latach 2010-2012 w mieście Tychy	19
Tab. 7: Rozwój przedsiębiorczości wśród osób bezrobotnych w latach 2010-2012 w mieście Tychy z uwzględnieniem wsparcia finansowego PUP Tychy	20
Tab. 8: Bezrobotni bez kwalifikacji zawodowych w mieście Tychy	21
Tab. 9: Liczba osób bezrobotnych skierowanych na staż w latach 2010-2012 w mieście Tychy	22
Tab. 10: Liczba osób bezrobotnych skierowanych na szkolenia w latach 2010-2012 w mieście Tychy	22
Tab. 11: Mieszkańcy miasta Tychy objęci wsparciem Miejskiego Ośrodka Pomocy Społecznej	23
Tab. 12: Indywidualne Programy Zatrudnienia Socjalnego w latach 2009 – 2013	24
Tab. 13: Rodziny zastępcze funkcjonujące w mieście Tychy	24
Tab. 14: Statystyka zwalczania problemu przemocy domowej	26
Tab. 15: Liczba osób niepełnosprawnych korzystających z pomocy społecznej w Tychach	28
Tab. 16: Opieka środowiskowa dla seniorów	33
Tab. 17: Opieka instytucjonalna dla seniorów	34
Tab. 18: Organizacje pozarządowe zarejestrowane w mieście Tychy	35
Spis rysunków	strona
Rys.1: Powiat m. Tychy – ludność faktycznie zamieszkała (2002-2012)	8
Rys. 2: Powiat m. Tychy – % udziału ludność wg trzech grup wiekowych w ogólnej liczbie mieszkańców (2002-2012)	9
Rys. 3: Powiat m. Tychy – wskaźniki obciążenia demograficznego (2002-2012)	10
Rys. 4: Podregion tyski – przyrost naturalny na 1 tys. mieszkańców (2002-2012)	11
Rys. 5: Podregion tyski – saldo migracji (2002-2012)	12
Rys. 6: Powiat m. Tychy – prognozowana struktura ekonomicznych grup wiekowych (2013-2035)	13
Rys. 7: Powiat m. Tychy – prognozowany przyrost naturalny i saldo migracji (2013-2035)	14
Rys. 8: Przyczyny niepełnosprawności	27