

**ZARZĄDZENIE NR 0050/ 40 /14
PREZYDENTA MIASTA TYCHY
z dnia 11 lutego 2014 r.**

**w sprawie organizacji systemów wczesnego ostrzegania oraz wykrywania
i alarmowania w mieście Tychy**

Na podstawie art. 17, ust. 6 i ust. 7 ustawy z dnia 21 listopada 1967 roku, o powszechnym obowiązku obrony Rzeczypospolitej Polskiej (Dz. U. z 2012 r. poz. 461 z późn. zm.), art. 20 ust. 1 pkt. 2, 3, 4 i 5 ustawy z dnia 26 kwietnia 2007 r. o zarządzaniu kryzysowym (Dz. U. z 2013 r., poz.1166); § 3 pkt 6 rozporządzenia Rady Ministrów z dnia 25 czerwca 2002 r. w sprawie szczegółowego zakresu działania Szefa Obrony Cywilnej Kraju, szefów obrony cywilnej województw, powiatów i gmin (Dz. U. Nr 96, poz. 850); Zarządzenia Nr 419/11 Wojewody Śląskiego - Szefa Obrony Cywilnej Województwa z dnia 19 grudnia 2011 roku w sprawie organizacji systemu wykrywania i alarmowania w Województwie Śląskim, Zarządzenia Nr 160/12 Wojewody Śląskiego z dnia 15 maja 2012 roku w sprawie organizacji systemu wczesnego ostrzegania w Województwie Śląskim ze zmianami.

zarządzam:

§ 1

1. W celu realizacji zadań, związanych z wykrywaniem zagrożeń, przekazywaniem informacji o ich zaistnieniu, opracowaniem danych oraz ostrzeganiem i alarmowaniem ludności w okresie zagrożenia bezpieczeństwa państwa, kryzysu lub wojny, na terenie miasta Tychy organizuje się System Wczesnego Ostrzegania(SWO) w mieście Tychy – którego działanie określono w załączniku Nr 1 do Zarządzenia oraz System Wykrywania i Alarmowania (SWA)w mieście Tychy – którego działanie określono w załączniku Nr 2 do niniejszego Zarządzenia.
2. System Wczesnego Ostrzegania tworzy się w oparciu o podmioty realizujące zadania na rzecz bezpieczeństwa, ochrony ludności i środowiska, a także służby dyspozytorskie przedsiębiorstw, wymienione w załączniku Nr 1 do zarządzenia.
3. Dla zapewnienia sprawnego obiegu informacji w ramach SWO, zobowiązuję Komendantów, Powiatowych Inspektorów, Prezesów, Dyrektorów, Kierowników przedsiębiorstw, instytucji, Naczelników Wydziałów Urzędu Miasta Tychy, wymienionych w załączniku Nr 1 do zarządzenia, do przekazywania informacji o wykrytych zagrożeniach, zdarzeniach i innych sytuacjach, mogących mieć bezpośredni wpływ na stan bezpieczeństwa na terenie miasta Tychy do Teleinformatycznego Centrum Bezpieczeństwa- Centrum Zarządzania Kryzysowego, Aleja Niepodległości 230. Wzór meldunku określa załącznik Nr 7 do zarządzenia.
4. W skład Systemu Wykrywania i Alarmowania, wchodzi miejskie i zakładowe jednostki organizacyjne, zwane dalej „jednostkami organizacyjnymi SWA”:
 - 1) formacje obrony cywilnej stworzone przez Prezydenta oraz pracodawców, wymienionych w zarządzeniu na podstawie art.138, ust.3 ustawy z dnia 21 listopada 1967 r. o powszechnym obowiązku obrony Rzeczypospolitej Polskiej (Dz. U. z 2012 r., poz.461 z późn. zm.):
 - a) Powiatowy Ośrodek Analizy Danych i Alarmowania (POADA),
 - b) drużyny wykrywania zagrożeń (dzw),
 - c) posterunki alarmowania (pal).
 - 2) służby dyżurne lub dyspozytorskie zakładów pracy, wymienionych w załączniku Nr 1 do zarządzenia
 - 3) struktury organizacyjne wyżej wymienionych jednostek organizacyjnych SWA określają załączniki Nr 4,5,6 do zarządzenia.

§ 2

Powszechne ostrzeżenie i alarmowanie ludności miasta Tychy o zagrożeniach obejmuje:

- 1) funkcjonujący w czasie pokoju system wczesnego ostrzeżenia o zagrożeniach (SWO) miasta Tychy który jest zgodny z system wykrywania i alarmowania (SWA);
- 2) system wykrywania i alarmowania (SWA) miasta Tychy - załącznik nr 8 - funkcjonujący po wprowadzeniu stanów klęski żywiołowej ,stanów nadzwyczajnych i wyższych stanów obronności państwa;
- 3) systemy wykrywania skażeń i alarmowania wchodzące w skład Krajowego Systemu Wykrywania Skażeń i Alarmowania;
- 4) system powszechnego ostrzeżenia wojsk i ludności cywilnej o zagrożeniu uderzeniami z powietrza.

§ 3

Systemy wymienione w § 2 funkcjonują lub są uruchamiane i rozwijane w celu zapewnienia niezwłocznego uzyskiwania informacji o zdarzeniach zagrażających ludziom, ich mieniu oraz środowisku, utrzymania ciągłego monitorowania potencjalnych zagrożeń, szybkiego ostrzeżenia i alarmowania zagrożonej ludności, zapobieżenia skutkom katastrofy naturalnej, awarii technicznej lub działań terrorystycznych, stanu klęski żywiołowej w przypadku wprowadzenia stanów nadzwyczajnych, wyższych stanów gotowości obronnej państwa, a także w przypadku przeprowadzania ćwiczeń i treningów.

§ 4

W celu sprawnego zorganizowania systemu wykrywania i alarmowania niżej wymienione osoby funkcyjne zobowiązują do wykonania następujących czynności:

- 1) Naczelnik Wydziału Bezpieczeństwa i Zarządzania Kryzysowego sprawować będzie nadzór nad procesem powoływania i działania jednostek organizacyjnych SWA i ich wyposażeniem w sprzęt oraz szkolenie specjalistyczne;
- 2) Naczelnik Wydziału Organizacyjnego, Kadr i Szkolenia w porozumieniu z Naczelnikiem Wydziału Bezpieczeństwa i Zarządzania Kryzysowego, będzie typować pracowników Urzędu Miasta, którym można nadać karty przydziału do Powiatowego Ośrodka Analizy Danych i Alarmowania;
- 3) Powiatowy Inspektor Sanitarny koordynował będzie proces szkolenia i funkcjonowania podległych sobie jednostek organizacyjnych, tworzących drużynę wykrywania zagrożeń;
- 4) Komendant Miejski Policji i Komendant Miejski Państwowej Straży Pożarnej w Tychach polecą podległym jednostkom organizacyjnym przekazywanie dla potrzeb SWO i SWA informacji o nadzwyczajnych zdarzeniach, stwarzających zagrożenie dla ludności.

§ 5

W celu zapewnienia właściwych warunków technicznych funkcjonowania systemu wykrywania i alarmowania oraz wymiany informacji o zagrożeniach:

- 1) Wojskowy Komendant Uzuppełnień w Tychach, zapewni na obszarze POADA organizacyjne możliwości współpracy z systemem wykrywania skażeń Sił Zbrojnych Rzeczypospolitej Polskiej, przekazywania danych o skażeniach, napromieniowaniu, zakażeniach, uderzeniach bronią masowego rażenia oraz innych nadzwyczajnych zagrożeń ludzi i środowiska;
- 2) Komendant Miejski Policji oraz Komendant Miejski Państwowej Straży Pożarnej w Tychach w przypadku zakłóceń lub uszkodzeń w sieciach radiotelefonicznych kierowania Wojewody i telekomunikacyjnej sieci użytku publicznego udostępnią swoje wewnętrzne sieci radiofoniczne i telefoniczne do przekazywania sygnałów alarmowych i informacji o zagrożeniach.

§ 6

Jednostki organizacyjne SWA wykonują zadania, związane z wykrywaniem zagrożeń, alarmowaniem ludności oraz opracowaniem danych dla potrzeb zespołu kierowania obroną cywilną zgodnie z załącznikiem Nr 2 do zarządzenia.

§ 7

Wykaz jednostek organizacyjnych, tworzących System Wykrywania i Alarmowania w mieście Tychy stanowi załącznik Nr 3 do zarządzenia .

§ 8

Wykonanie Zarządzenia powierza się Naczelnikowi Wydziału Bezpieczeństwa i Zarządzania Kryzysowego.

§ 9

Traci moc Zarządzenie Nr 0050/ 229 /12 Prezydenta Miasta Tychy z dnia 10 sierpnia 2012 r. w sprawie organizacji systemu wykrywania i alarmowania w mieście Tychy.

§ 10

Zarządzenie wchodzi w życie z dniem podpisania.

Prezydent Miasta Tychy
/-/ mgr inż. Andrzej Dziuba

ZASADY ORGANIZACJI SYSTEMU WCZESNEGO OSTRZEGANIA W MIEŚCIE TYCHY

§ 1

W celu zapewnienia niezwłocznego uzyskiwania informacji o zdarzeniach zagrażających ludziom, ich mieniu oraz środowisku, utrzymania ciągłego monitorowania potencjalnych zagrożeń, szybkiego ostrzegania i alarmowania zagrożonej ludności oraz utrzymania w stałej gotowości miejskiego systemu syren alarmowych, tworzy się na terenie miasta Tychy działający całodobowo "System Wczesnego Ostrzegania ", zwanym dalej SWO.

§ 2

SWO jest elementem powszechnego ostrzegania i alarmowania ludności o zagrożeniach.

§ 3

SWO tworzą:

- 1) Wojewoda Śląski - na szczeblu województwa, na potrzeby realizacji zadań systemu w sytuacji wystąpienia na terenie województwa zagrożeń i zdarzeń o charakterze ponadlokalnym;
- 2) Prezydent Miasta Tychy – na terenie miasta Tychy w sytuacji wystąpienia na terenie miasta zagrożeń i zdarzeń o charakterze lokalnym.

§ 4

1. SWO tworzy się w oparciu o niżej wymienione podmioty realizujące zadania na rzecz bezpieczeństwa, ochrony ludności i środowiska, a także służby dyspozytorskie przedsiębiorstw:

- 1) Jednostki organizacyjne Urzędu Miasta.
 - a) Wydział Bezpieczeństwa i Zarządzania Kryzysowego,
 - b) Wydział Komunalny, Ochrony Środowiska i Rolnictwa,
 - c) Wydział Spraw Społecznych i Zdrowia,
 - d) Wydział Komunikacji,
 - e) Wydział Informacji ,Promocji i Współpracy z Zagranicą
 - f) Straż Miejska.
- 2) Jednostki Organizacyjne Miasta
 - a) Miejski Zarząd Ulic i Mostów,
 - b) Miejski Zarząd Budynków Mieszkalnych,
 - c) Miejski Zarząd Komunikacji,
 - d) Miejski Ośrodek Sportu i Rekreacji.
- 3) Służby zespolone inspekcje i straże.
 - a) Komenda Miejska Państwowej Straży Pożarnej,
 - b) Komenda Miejska Policji ,
 - c) Wojskowa Komenda Uzupełnień,
 - d) Powiatowa Stacja Sanitarno-Epidemiologiczna,
 - e) Powiatowy Inspektor Nadzoru Budowlanego,
 - f) Powiatowy Inspektorat Weterynarii.
- 4) Instytucje i przedsiębiorstwa z terenu miasta Tychy.
 - a) Przedsiębiorstwo Energetyki Ciepłej Sp. z o.o.,
 - b) Rejonowe Przedsiębiorstwo Wodociągów i Kanalizacji S.A.
 - c) Regionalne Centrum Gospodarki Wodno - Ściekowej S.A.

- d) Międzygminne Przedsiębiorstwo Gospodarki Odpadami i Energetyki Odnawialnej Master Spółka z o.o.
- e) Górnośląska Spółka Gazownictwa - Rozdzielnia Gazu w Tychach,
- f) TAURON CIEPŁO S.A. – Zakład Wytwarzania Tychy,
- g) Polskie Koleje Państwowe PLK S.A. - Zakład Linii Kolejowych w Sosnowcu Sekcja Eksploatacji Tychy,
- h) Kompania Piwowarska Tyskie Browary Książęce S.A.,
- i) Rytm –L Sp. z o.o.
- j) Fiat Autopoland –zakład w Tychach
- k) NEXTER
- l) Carboautomatyka S.A.
- m) Spółdzielnia Mieszkaniowa „Karolina”
- n) Spółdzielnia Mieszkaniowa „Zuzanna”
- o) Pracownicza Spółdzielnia Mieszkaniowa „Stella”
- p) Spółdzielnia Mieszkaniowa „Teresa”
- q) Tyska Spółdzielnia Mieszkaniowa „Oskard”

2. Włączenie w/w jednostek organizacyjnych do SWO nie zmienia służbowego podporządkowania i zakresu realizowanych przez te jednostki zadań.

§ 5

Funkcjonowanie jednostek wchodzących w skład SWO polega na wzajemnej wymianie informacji uzyskanych w toku własnej działalności, a mających bezpośredni lub pośredni związek z występowaniem zagrożeń dla ludności, mienia i środowiska, ich prognozowaniem, wykrywaniem oraz alarmowaniem i ostrzeganiem ludności

§ 6

Zobowiązuje się kierowników jednostek, o których mowa w § 4 ust. 1 do przekazywania informacji o wykrytych zagrożeniach, zdarzeniach i innych sytuacjach mogących mieć bezpośredni wpływ na stan bezpieczeństwa w mieście Tychy, do Teleinformatycznego Centrum Bezpieczeństwa - Centrum Zarządzania Kryzysowego w Tychach przy al. Niepodległości 230.(TCB-CZK).

§7

Do głównych zadań jednostek organizacyjnych działających w ramach SWO należy w szczególności:

- 1) wykrywanie, rozpoznawanie i monitorowanie zagrożeń, umożliwiające natychmiastowe stwierdzenie wzrostu poziomu zagrożenia;
- 2) powiadamianie właściwych organów administracji publicznej o zagrożeniach;
- 3) ostrzeganie i alarmowanie ludności o zagrożeniach oraz informowanie o zasadach zachowania się przed i w trakcie ich wystąpienia;
- 4) zapewnienie obiegu informacji za pomocą dostępnych środków łączności;
- 5) uruchamianie działań interwencyjnych (zabezpieczających i ochronnych).

§8

Ustala się następujące zasady wymiany informacji pomiędzy jednostkami SWO:

- 1) Zakres przekazywanych meldunków i informacji dotyczy zagrożeń sklasyfikowanych w siatce bezpieczeństwa „Planu zarządzania kryzysowego miasta Tychy”, opracowanego na podstawie art. 14 ust. 6 pkt 7 ustawy z dnia 26 kwietnia 2007 r. o zarządzaniu kryzysowym;
- 2) TCB-CZK przekazuje jednostkom wchodzącym w skład SWO na szczeblu miasta Tychy posiadane informacje, ostrzeżenia, komunikaty dotyczące zagrożeń wpływających na funkcjonowanie tych jednostek;
- 3) W razie potrzeby zobowiązuje się do przekazywania informacji według odrębnie ustalonego wzoru:

- a) Naczelnika Wydziału Spraw Społecznych i Zdrowia z zakresu ratownictwa medycznego,
 - b) służby dyżurne Komendy Miejskiej Państwowej Straży Pożarnej z zakresu ratownictwa pożarowego, technicznego, chemicznego, ekologicznego,
 - c) służby dyżurne Komendy Miejskiej Policji z zakresu bezpieczeństwa i porządku publicznego.
- 4) TCB-CZK przekazuje niezwłocznie do Wojewódzkiego Centrum Zarządzania Kryzysowego w Katowicach (WCZK) oraz do sąsiednich Powiatowych Centrów Zarządzania Kryzysowego informacje o zagrożeniach i zdarzeniach ponad lokalnych. Za zagrożenia i zdarzenia ponad lokalne przyjmuje się:
- a) zdarzenia - niezależnie od ich skali - na terenie miasta lub poza nim, które mogą stwarzać zagrożenie:
 - epidemiologiczne,
 - epizootyczne,
 - epifitozotyczne,
 - radiacyjne,
 - zakłócenia porządku prawnego - w wyniku konfliktu społecznego lub politycznego,
 - terrorystyczne,
 - b) zagrożenia występujące na obszarze wykraczającym poza granice miasta Tychy lub zagrożenia o dużej skali, gdy niezbędne jest włączenie się szczebla wojewódzkiego do działań reagowania kryzysowego,
 - c) zdarzenia powodujące konieczność udzielenia pomocy miastu Tychy dotkniętemu skutkami kryzysu,
 - d) zdarzenia zagrażające funkcjonowaniu przedsiębiorstwom, instytucjom, infrastrukturze mającej strategiczne znaczenie dla województwa i kraju,
 - e) zdarzenia skutkujące dużą ilością osób poszkodowanych lub ofiar,
 - f) zdarzenia skutkujące dużymi stratami materialnymi.
- 5) TCB-CZK sprawdza i weryfikuje oraz analizuje i ocenia informacje otrzymane w ramach SWO szczebla miasta Tychy;
- 6) TCB-CZK współdziała z CZK sąsiednich gmin w zakresie wymiany informacji o zagrożeniach i zdarzeniach oraz w zakresie ostrzegania i alarmowania ludności.

§ 9

Meldunki przekazywane w ramach SWO należy traktować jako:

- 1) Powiadomienie o zdarzeniu /zagrożeniu - przesyłane natychmiast, po wystąpieniu zdarzenia/ zagrożenia,
- 2) sytuacyjne - w trakcie długotrwałych działań ratowniczych,
- 3) wnioski o wsparcie- w trakcie długotrwałych działań ratowniczych ,

§ 10

Meldunki należy przesyłać w oparciu o jeden z posiadanych środków łączności:

- 1) aplikację informatyczną wskazaną i udostępnioną przez WCZK, zwaną dalej „aplikacją informatyczną”,
- 2) pocztę elektroniczną,
- 3) sieć radiową Wojewody Śląskiego,
- 4) sieć telefoniczną - przewodową , komórkową i satelitarną.

§ 11

1. Przekazywanie informacji, ostrzeżeń i komunikatów pomiędzy jednostkami wchodzącymi w skład SWO na szczeblu wojewódzkim odbywa się zgodnie z ustalonymi wzajemnie wzorami meldunków, z zastrzeżeniem ust. 2.
2. Aplikacja informatyczna jest narzędziem do przekazywania informacji, ostrzeżeń i komunikatów pomiędzy WCZK i TCB-CZK , istotnych z punktu widzenia województwa w formie raportów doraźnych i dobowych

3. Wzór meldunku do przekazywania informacji ustalany jest z poszczególnymi uczestnikami SWO. W przypadku braku takiego ustalenia obowiązuje wzór meldunku określony niniejszym zarządzeniem w § 1 pkt.3.

§ 12

1. Do ostrzegania i alarmowania ludności w ramach SWO należy wykorzystywać wszystkie dostępne środki, a w szczególności:
 - 1) komunikaty i ostrzeżenia, nadawane przez regionalne i lokalne rozgłośnie radiowej telewizyjne,
 - 2) komunikaty, przekazywane za pośrednictwem stałych urządzeń nagłaśniających, zainstalowanych w zakładach pracy oraz obiektach użyteczności publicznej,
 - 3) komunikaty, przekazywane za pośrednictwem ruchomych urządzeń nagłaśniających, np. zainstalowanych na pojazdach, komunikaty i ostrzeżenia publikowane na stronach internetowych uczestników SWO;
 - 4) systemy telekomunikacyjne, np. SMS w telefonii komórkowej lub ROS w radiofonii.
 - 5) za pośrednictwem syren alarmowych- sygnały alarmowe, komunikaty ostrzeżenia słowne.
2. Sposób ostrzegania i alarmowania dobiera się tak, aby był adekwatny do rodzaju i skali zagrożenia.

§ 13

Nadzór nad funkcjonowaniem SWO miasta Tychy sprawuje Prezydent Miasta Tychy.

§ 14

1. W celu zapewnienia właściwego stopnia zrozumienia przez ludność przekazywanych informacji w ramach ostrzegania i alarmowania o zagrożeniach, właściwe służby obrony cywilnej, służby, inspekcje, straże oraz inne podmioty realizujące zadania z zakresu ochrony ludności opracowują oraz dystrybuują wśród załogi i mieszkańców miasta Tychy odpowiednie instrukcje, poradniki, ulotki, plakaty, itp. na temat postępowania w przypadku zaistnienia zagrożeń.
2. Wymienione w ust. 1 publikacje powinny zawierać w szczególności:
 - 1) rodzaje zagrożeń możliwych do występowania na danym terenie,
 - 2) sposoby zachowania się załogi, mieszkańców na wypadek wystąpienia zagrożeń,
 - 3) sposoby powiadamiania i alarmowania, właściwe dla każdego rodzaju zagrożenia,
 - 4) wykaz telefonów alarmowych oraz adresów i telefonów wojewódzkich, powiatowych organów oraz służb, odpowiedzialnych za prowadzenie działań ratowniczych i koordynacyjnych,
 - 5) wykazy punktów kontaktowych w zakresie uzyskiwania dodatkowych informacji i wyjaśnień.

ZASADY ORGANIZACJI SYSTEMU WYKRYWANIA I ALARMOWANIA W MIEŚCIE TYCHY.

I. POSTANOWIENIA OGÓLNE.

§ 1

System wykrywania i alarmowania tworzy się w celu:

- 1) uzyskania informacji o zbliżaniu się lub stwierdzeniu faktu zaistnienia na terenie miasta Tychy niebezpieczeństwa dla ludzi, związanego ze stosowaniem środków masowego rażenia, wystąpieniem klęsk żywiołowych, awarii obiektów technicznych, skażeń i zakażeń, powodzi i pożarów, działań terrorystycznych i innych podobnych zdarzeń;
- 2) określenia rodzaju, miejsca, skali i skutków zaistniałych zagrożeń, oznaczenie stref niebezpiecznych i prognozowanie rozwoju wydarzeń;
- 3) uprzedzenia o zagrożeniu organów decyzyjnych, instytucji, organizacji i formacji OC;
- 4) ostrzegania i alarmowania ludności o zbliżającym się niebezpieczeństwie oraz informowania o zalecanych zasadach postępowania i zachowania się ludności w zaistniałych sytuacjach.

§ 2

System wykrywania i alarmowania, organizuje się na szczeblu miasta i instytucji (zakładu pracy).

II. ORGANIZACJA I ZADANIA SYSTEMU.

§ 3

System wykrywania i alarmowania obejmuje:

- 1) jednostki organizacyjne wykrywania zagrożeń i alarmowania;
- 2) jednostki organizacyjne zbierania i przetwarzania informacji oraz alarmowania.

§ 4

1. Jednostkami organizacyjnymi wykrywania zagrożeń są:
 - 1) drużyny wykrywania zagrożeń (dwz);
 - 2) laboratoria zakładowe;
 - 3) posterunki alarmowania (pal).
2. Do podstawowych zadań jednostek organizacyjnych wykrywania zagrożeń i alarmowania należy w szczególności:
 - 1) wykrywanie niebezpiecznych dla ludzi emisji do środowiska substancji promieniotwórczych i niebezpiecznych substancji chemicznych oraz uderzeń bronią masowego rażenia i środkami zapalającymi, skażeń i zakażeń;
 - 2) rozpoznawanie skażeń promieniotwórczych, chemicznych, zakażeń biologicznych, określanie dawek napromienienia, wykrywanie innych nadzwyczajnych zagrożeń oraz oznaczanie stref niebezpiecznych;
 - 3) określanie warunków meteorologicznych w przyziemnych warstwach atmosfery;

- 4) pobieranie próbek i określanie stopnia skażenia produktów żywnościowych, płodów rolnych, roślinności, pasz, wody pitnej i wód powierzchniowych oraz gleby i powietrza;
- 5) przekazywanie danych z rozpoznania do jednostek zbierania i przetwarzania informacji oraz alarmowania; przekazywanie komunikatów, ostrzeżeń i sygnałów alarmowych dla ludności, instytucji i podmiotów gospodarczych
- 6) wykonywanie innych zadań przewidzianych dla poszczególnych rodzajów jednostek organizacyjnych, wymienionych w § 11.

§ 5

1. Jednostkami organizacyjnymi zbierania i przetwarzania informacji oraz alarmowania jest Powiatowy Ośrodek Analizy Danych i Alarmowania (POADA) .
2. Do podstawowych zadań jednostek organizacyjnych zbierania i przetwarzania informacji oraz alarmowania należy:
 - 1) zbieranie i opracowywanie danych o skażeniach i zakażeniach, napromienieniu, uderzeniach bronią masowego rażenia i innych nadzwyczajnych zagrożeniach oraz warunkach atmosferycznych;
 - 2) określanie skali skutków skażeń i zakażeń, napromienienia, uderzeń bronią masowego rażenia i środkami zapalającymi oraz innych nadzwyczajnych zagrożeń;
 - 3) przekazywanie komunikatów, ostrzeżeń i sygnałów alarmowych dla ludności, instytucji i podmiotów gospodarczych;
 - 4) opracowywanie meldunków, wniosków i propozycji dla właściwych organów obrony cywilnej;
 - 5) przekazywanie danych o skażeniach i zakażeniach, napromienieniu, uderzeniach bronią masowego rażenia i innych nadzwyczajnych zagrożeniach do jednostek nadrzędnych i współdziałających;
 - 6) współpraca z Systemem Wykrywania Skażeń Sił Zbrojnych RP;
 - 7) wykonywanie innych zadań przewidzianych dla poszczególnych rodzajów jednostek organizacyjnych, wymienionych w § 10.

§ 6

1. Prezydent Miasta - Szef Obrony Cywilnej tworzy:
 - 1) Powiatowy Ośrodek Analizy Danych i Alarmowania (POADA) - na bazie Urzędu Miasta Tychy;
 - 2) Drużyny wykrywania zagrożeń (dwz) na bazie:
 - a) Powiatowej Stacji Sanitarno- Epidemiologicznej w Tychach,
 - b) Kompanii Piwowarskiej - Tyskich Browarów Książęcych S.A,
 - c) Rejonowego Przedsiębiorstwa Wodociągów i Kanalizacji w Tychach,
 - d) Regionalne Centrum Gospodarki Wodno - Ściekowej S.A.
 - 3) Posterunki alarmowania na bazie niżej wymienionych jednostek organizacyjnych:
 - a) Miejski Ośrodek Sportu i Rekreacji w Tychach al. Piłsudskiego 12,
 - b) Tyska Spółdzielnia Mieszkaniowa „Zuzanna” ul. Zgrzebnioka 35 A,
 - c) Grupa Tauron Elektrociepłownia Tychy S.A. ul. Przemysłowa 47,
 - d) Fiat Autopoland S.A. Zakład Tychy ul. Turyńska 100,
 - e) Miejski Ośrodek Pomocy Społecznej - Czułów ul. Narcyzów 24,
 - f) Rytm –L Sp. z o.o. ul. Strefowa 14
 - g) NEXTER S.A. ul. Towarowa 6
 - h) Carboautomatyka S.A. ul. Budowlanych 131
 - i) Spółdzielnia Mieszkaniowa „Karolina” ul. Koniecznego 28

- j) Pracownicza Spółdzielnia Mieszkaniowa „Stella” ul. Hierowskiego 29
 - k) Spółdzielnia Mieszkaniowa „Teresa” ,al. Marszałka Piłsudskiego 32
 - l) Tyska Spółdzielnia Mieszkaniowa „Oskard”, ul. Dąbrowskiego 39
2. Służby dyżurne funkcjonujące na terenie miasta:
 - a) Komenda Miejska Państwowej Straży Pożarnej w Tychach
 - b) Komenda Miejska Policji w Tychach,
 - c) Wojskowa Komenda Uzupełnień w Tychach,
 - d) służby dyżurne Stałego Dyżuru powołane na czas wprowadzenia podwyższonych stanów gotowości obronnej państwa zgodnie z Zarządzeniem nr 0050/138/07 Prezydenta Miasta Tychy z dnia 14 czerwca 2013 rok w sprawie utworzenia i zasad działania systemu stałych dyżurów w mieście Tychy na potrzeby podwyższania gotowości obronnej państwa.
 3. Powiatowy Inspektor Nadzoru Budowlanego w Tychach w ramach współdziałania z POADA, przekazywać będzie informacje o nadzwyczajnych zagrożeniach ze szczególnym uwzględnieniem obiektów użyteczności publicznej oraz infrastruktury krytycznej.
 4. Naczelnik Wydziału Bezpieczeństwa i Zarządzania Kryzysowego, sprawuje nadzór nad opracowaniem i aktualizacją niezbędnej dokumentacji dla powołanych formacji SWA oraz wyposażenia tychże w sprzęt specjalistyczny oraz szkolenie.

§ 7

1. Całkowite lub częściowe rozwinięcie systemu wykrywania i alarmowania następuje na podstawie Zarządzenia:
 - 1) Szefa Obrony Cywilnej Województwa Śląskiego-na terenie województwa;
 - 2) Szefa Obrony Cywilnej miasta Tychy;
2. W czasie pokoju, Szef Obrony Cywilnej Województwa Śląskiego, miasta, może zarządzić rozwinięcie systemu w przypadku zaistnienia rozległych skażeń lub innych nadzwyczajnych zagrożeń-wyłącznie na czas ich trwania a także w celu przeprowadzenia ćwiczeń.
3. Jednostki organizacyjne SWA po jego rozwinięciu, wykonują nałożone zadania na zasadzie dyżurów.

III. ZASADY DZIAŁANIA SYSTEMU.

§ 8

1. System wykrywania i alarmowania osiąga pełną gotowość do działania poprzez rozwinięcie w miejscu formowania.
2. Formacje obrony cywilnej, wchodzące w skład systemu wykrywania i alarmowania działają na podstawie niniejszych zasad oraz kart realizacji zadań obrony cywilnej (KRZOC) opracowanych przez komendantów tych formacji.
3. KRZOC , o których mowa w pkt.2 zatwierdzają szefowie obrony cywilnej, tworzący formacje po wcześniejszym uzgodnieniu z Naczelnikiem Wydziału Bezpieczeństwa i Zarządzania Kryzysowego Urzędu Miasta Tychy.
4. Podczas stałej gotowości obronnej państwa Szef Obrony Cywilnej Miasta, kierownicy jednostek tworzących formacje obrony cywilnej, wchodzące w skład systemu wykrywania i alarmowania (jako formacje o wyższym stopniu gotowości do działania) zobowiązane są do:

- 1) utrzymania stopnia ukompletowania formacji - nie mniej niż 90% stanu osobowego, sprzętu i materiałów oraz wyposażenia indywidualnego; nie mniej niż 50% sprzętu pobieranego z gospodarki narodowej przy stanie do trzech jednostek sprzętu i 75% przy stanie wyższym niż trzy jednostki w stosunku do tabel należności;
 - 2) utrzymanie nie mniej niż 50% stanu osobowego w gotowości do działania w czasie 4-6 godzin od chwili przekazania sygnału;
 - 3) zapewnienie osiągnięcia pełnej gotowości do działania przez minimum 90% stanu osobowego w czasie 12-16 godzin od chwili przekazania sygnału;
 - 4) aktualizowanie planów działania poszczególnych formacji.
5. Jednostki systemu wykrywania i alarmowania współdziałają ze służbami i instytucjami, których statutowa działalność jest związana ze zjawiskami, mogącymi stanowić zagrożenie dla ludności oraz koordynację ich działania w okresie wystąpienia tego zagrożenia.
6. Współdziałanie o którym mowa w pkt.4, polega na wzajemnej wymianie informacji, mającej bezpośredni wpływ zagrożenia ludności, ich wykrywania oraz alarmowania i ostrzegania.
7. W sytuacjach nadzwyczajnych, Szef Obrony Cywilnej Województwa Śląskiego, może doraźnie ujednoczyć sposób podporządkowania dla jednostek współdziałających o różnym stopniu podporządkowania.

IV. ZASADY PRZEKAZYWANIA INFORMACJI.

§ 9

1. Ustala się ogólne zasady ostrzegania i alarmowania:

- 1) do powszechnego ostrzegania i alarmowania stosuje się rodzaje alarmów, treść komunikatów ostrzegawczych, sygnały alarmowe i sposób ich ogłaszania określony w załączniku do rozporządzenia Rady Ministrów z dnia 16 października 2006 r. w sprawie systemów wykrywania skażeń i właściwości organów w tych sprawach (Dz. U. z 2006 r. Nr 191, poz. 1415);
- 2) do ogłoszenia alarmu o skażeniach akustycznym sygnałem alarmowym stosuje się modulowany dźwięk syreny nadawany przez czas 3 (trzech) minut;
- 3) za upowszechnienie sygnału wśród ludności odpowiedzialny jest Naczelnik Wydziału Bezpieczeństwa i Zarządzania Kryzysowego Urzędu Miasta Tychy.
- 4) przekazywanie informacji o zagrożeniach, komunikatów ostrzegawczych i sygnałów alarmowych odbywa się w pierwszej kolejności za pośrednictwem dostępnych środków łączności oraz środków masowego przekazu;
- 5) dopuszcza się przekazywanie ostrzeżeń i alarmowanie ludności w sposób zwyczajowo przyjęty na danym osiedlu, jednostce organizacyjnej;
- 6) organy administracji publicznej oraz inni dysponenti systemów lub środków łączności zapewniają możliwość ich wykorzystania na potrzeby przekazywania informacji o zagrożeniach i alarmowania;
- 7) za stworzenie warunków do działania oraz przygotowanie do działania urządzeń alarmowych odpowiada Naczelnik Wydziału Bezpieczeństwa i Zarządzania Kryzysowego Urzędu Miasta Tychy.

§ 10

1. Ustala się następujące zasady przekazywania informacji w systemie wykrywania i alarmowania dla jednostek nadrzędnych, podległych i współdziałających:

- 1) natychmiast, na hasło „POWIETRZE” przekazuje się informacje:
 - a) o wykryciu wybuchu jądrowego,
 - b) o wykryciu skażenia promieniotwórczego - natychmiast po wzroście mocy dawki tła promieniowania gamma powyżej dwukrotnej wartości oraz po ponownym jej wzroście o dowolną wartość,
 - c) o wykryciu skażeń chemicznych - natychmiast po zaobserwowaniu użycia bojowych środków trujących (BST) lub wyzwoleniu niebezpiecznych materiałów chemicznych (NMCh) i określeniu kierunku przesuwania się obłoku skażonego powietrza oraz po określeniu rodzaju środka lub materiału i ewentualnej granicy terenu skażonego (zasięgu obłoku skażonego powietrza),
 - d) o wykryciu innych zagrożeń - określając rodzaj zagrożenia;
 - 2) okresowo przekazuje się informacje dotyczące pomiarów mocy dawki promieniowania gamma, kontroli napromieniowania ludności, skażenia komponentów środowiska i żywności oraz warunków meteorologicznych. Częstotliwość przekazywanych okresowo informacji określa się według odrębnych ustaleń;
 - 3) treść przekazywanych informacji przechowuje się na nośnikach trwałych (taśmy magnetofonowe, dyskietki komputerowe, dzienniki działania, itp.).
2. W celu zapewnienia sprawnego działania informacji, wykorzystuje się:
- 1) radiową sieć ostrzegania 31 Ośrodka Dowodzenia i Naprowadzania (ODN) do odbioru komunikatów POADA, sygnałów o zagrożeniu uderzeniami z powietrza, skażeniami i zakażeniami;
 - 2) radiotelefoniczne sieci kierowania Wojewody Śląskiego do:
 - a) radiowego sterowania systemami alarmowania (RSWS 2000/3000),
 - b) przekazywania sygnałów ostrzegania i alarmowania w relacjach: Wojewódzki Ośrodek Analizy Danych i Alarmowania (WOADA) –POADA - dwz, pal ,
 - c) przekazywania meldunków i informacji w relacjach: WOADA – POADA – dwz, pal,
 - d) telekomunikacyjną sieć użytku publicznego do:
 - bezpośredniego przekazywania informacji o zagrożeniach w relacjach: POADA - dwz, pal
 - bezpośredniej łączności przewodowej w relacji: WOADA – POADA – dwz,pal,
 - bezpośredniego sterowania systemami alarmowymi miast;
 - 3) Do ostrzegania i alarmowania ludności miasta Tychy, wykorzystuje się:
 - a) rozgłośnie radiową ;
 - b) syreny alarmowe sterowane drogą radiową i przewodową;
 - c) urządzenia nagłaśniające na pojazdach;
 - d) urządzenia nagłaśniające stałe (zakłady pracy, szkoły, placówki handlowe, kolej)
 - e) dzwony kościelne.
 - 4) Naczelnik Wydziału Bezpieczeństwa i Zarządzania Kryzysowego, Kierownicy jednostek wchodzących w skład systemu wykrywania i alarmowania, odpowiedzialny jest za zorganizowanie łączności radiotelefonicznej i telefonicznej na swoim terenie - w oparciu o sprzęt, przewidziany w tabelach należności;
 - 5) W przypadku zakłóceń lub uszkodzeń w sieciach kierowania wojewody, należy wykorzystać do przekazywania sygnałów alarmowych o zagrożeniach, sieć radiową lub telefoniczną Państwowej Straży Pożarnej, Policji Państwowej jak również innych dysponentów systemów i środków łączności;
 - 6) W przypadku utraty zdolności do wykonywania zadań przez POADA jego zadania przejmuje drużyna wykrywania zagrożeń powołana na bazie Powiatowej Stacji Sanitarno- Epidemiologicznej w Tychach;

- 7) Zasady i tryb przygotowania podmiotów do powszechnego ostrzegania wojsk oraz ludności cywilnej o zagrożeniu uderzeniami z powietrza określa „Instrukcja funkcjonowania systemu powszechnego ostrzegania wojsk oraz ludności cywilnej o zagrożeniu uderzeniami z powietrza”, wprowadzona decyzją Nr 286/MON Ministra Obrony Narodowej z dnia 13 sierpnia 2009 r. (Dz. Urz. MON z 2009 r. Nr 15, poz. 183) opublikowana w Wojskowym Wydawnictwie Specjalistycznym - sygn. WLOP 412/2009.

V. ZADANIA FORMACJI WYKRYWANIA I ALARMOWANIA.

§ 11

1. Do zadań Powiatowego Ośrodka Analizy Danych i Alarmowania (POADA), należy:
 - 1) prowadzenie nasłuchu w radiowej sieci ostrzegania 31ODN;
 - 2) utrzymanie sprawnej łączności z jednostkami systemu wykrywania i alarmowania na terenie miasta Tychy, Szefami Obrony Cywilnej Katowic miasta na prawach powiatu, powiatów: mikołowskiego, pszczyńskiego, bieruńsko – lędzińskiego oraz WOADA;
 - 3) prowadzenie bieżącej analizy prognozowanej i rzeczywistej sytuacji zagrożeń;
 - 4) powiadamianie o zagrożeniach oraz opracowanie wniosków i propozycji dla Szefa Obrony Cywilnej miasta;
 - 5) alarmowanie zagrożonej ludności za pomocą scentralizowanego systemu alarmowania a także za pośrednictwem posterunków alarmowania wchodzących w skład systemu;
 - 6) przekazywanie danych o zagrożeniach do WOADA jak również do sąsiednich ośrodków jednostek współdziałających;
 - 7) prowadzenie rozpoznania zagrożeń i warunków atmosferycznych na terenie miasta Tychy.
2. Do zadań drużyny wykrywania zagrożeń (dwz) należy:
 - 1) przygotowanie miejsca pracy ;
 - 2) wydzielenie patroli do rozpoznania skażeń;
 - 3) prowadzenie obserwacji uderzeń bronią masowego rażenia;
 - 4) prowadzenie rozpoznania skażeń promieniotwórczych i chemicznych oraz innych zagrożeń;
 - 5) pobieranie próbek materiałów skażonych, wstępne określenie rodzaju i stopnia skażenia w oparciu o Powiatową Stację Sanitarno - Epidemiologiczną;
 - 6) pobieranie próbek materiałów skażonych, wstępne określenie rodzaju i stopnia skażenia oraz przekazywanie tych próbek do Wojewódzkiej Kompanii Analiz Laboratoryjnych;
 - 7) określenie warunków atmosferycznych w przyziemnej warstwie powietrza przekazywanie danych o skażeniach, napromieniowaniu, uderzeniach bronią masowego rażenia i innych nadzwyczajnych zagrożeniach ludzi do POADA;
3. Do zadań posterunku alarmowania (pał) należy:
 - 1) utrzymanie stałej łączności z POADA;
 - 2) przyjmowanie i wykonywanie poleceń ogłoszenia alarmu;
 - 3) prowadzenie dziennika alarmowania.

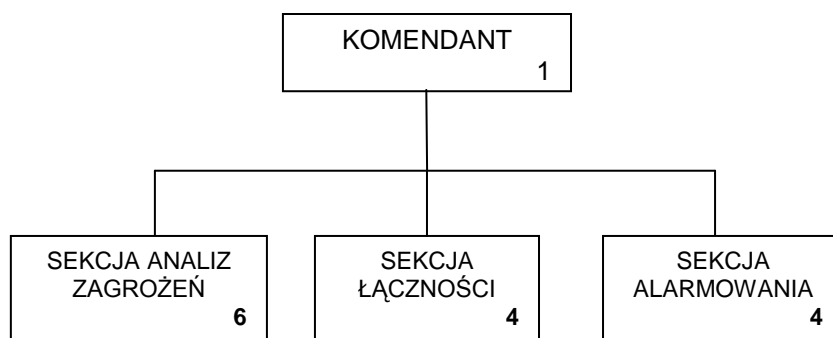
WYKAZ JEDNOSTEK ORGANIZACYJNYCH SYSTEMU WYKRYWANIA I ALARMOWANIA MIASTA TYCHY

Lp.	Nazwa jednostki organizacyjnej	Miejsce rozwinięcia	Odpowiedzialny	Podległość organizacyjna	Uwagi
1	Wojewódzki Ośrodek Analizy Danych i Alarmowania (WOADA)	Śląski Urząd Wojewódzki w Katowicach ul. Jagiellońska 25	Wojewoda Śląski	Krajowy System Wykrywania Skażeń	
2	Powiatowy Ośrodek Analizy Danych i Alarmowania (POADA)	Urząd Miasta Tychy al. Niepodległości 49	Prezydent Miasta Tychy	WOADA	
3	Drużyna wykrywania zagrożeń	RPW i K S.A. -Tychy ul. Sadowa 4	Prezes Zarządu	POADA	
4	Drużyna wykrywania zagrożeń	Powiatowa Stacja Sanitarno- Epidemiologicznej ul. Budowlanych 131	Powiatowy Inspektor Sanitarny	POADA	
5	Drużyna wykrywania zagrożeń	Tyskie Browary Książęce S.A ul. Mikołowska 5	Prezes Zarządu	POADA	
6	Drużyna wykrywania zagrożeń	Regionalne Centrum Gospodarki Wodno-Ściekowej S.A. Al. Piłsudskiego 12	Prezes Zarządu	POADA	
8	Posterunek alarmowania	Tyska Spółdzielnia Mieszkaniowa „Oskard” ul. Dąbrowskiego 39	Prezes Zarządu	POADA	
9	Posterunek alarmowania	Spółdzielnia Mieszkaniowa "Karolina" ul. Koniecznego 28,	Prezes Zarządu	POADA	
10	Posterunek alarmowania	Tyska Spółdzielnia Mieszkaniowa "Zuzanna" ul .Zgrzebnioka 35a,	Prezes Zarządu	POADA	
11	Posterunek alarmowania	Pracownicza Spółdzielnia Mieszkaniowa "Stella" ul. Hierowskiego 29	Prezes Zarządu	POADA	

12	Posterunek alarmowania	RYTM-L, ul. Strefowa 14	Prezes Zarządu	POADA	
13	Posterunek alarmowania	Carboautomatyka S.A. ul. Budowlanych 168	Prezes Zarządu	POADA	
14	Posterunek alarmowania	Miejski Ośrodek Pomocy Społecznej ul. Budowlanych 49	Dyrektor	POADA	MOPS - Wilkowyje
15	Posterunek alarmowania	Miejski Ośrodek Sportu i Rekreacji, ul. Sikorskiego 110	Dyrektor	POADA	
16	Posterunek alarmowania	NEXTER, ul. Towarowa 6	Prezes Zarządu	POADA	
17	Posterunek alarmowania	TAURON, ul. Przemysłowa 47	Prezes Zarządu	POADA	
18	Posterunek alarmowania	Spółdzielnia Mieszkaniowa Teresa, Aleja Marszałka Piłsudskiego 32	Prezes Zarządu	POADA	
19	Posterunek alarmowania	Fiat Auto Poland, ul. Turyńska 100	Prezes Zarządu	POADA	Zakład Tychy

Załącznik nr 4 do Zarządzenia Nr 0050/ 40 /14
Prezydenta Miasta Tychy z dnia 11 lutego 2014 r.

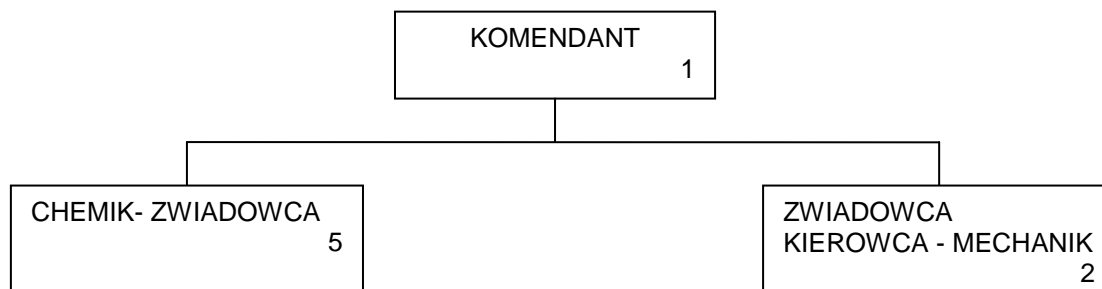
**POWIATOWY OŚRODEK ANALIZY DANYCH I ALARMOWANIA
(POADA- stan osobowy 15 osób)**



OBSADA OSOBOWA POADA

Lp.	Nazwa pododdziału	Stanowisko	Ilość stanowisk	Wykształcenie
1.	Komenda	Komendant	1	chemik/fizyk
2.	Sekcja Analiz Zagrożeń	Analityk	3	inżynier/technik
		Rachmistrz - planszeczista	3	wg możliwości
3.	Sekcja łączności	Radiomechanik	4	telemechanik/ radiotelefonista
4.	Sekcja alarmowania	Radiomechanik	3	radio/telemechanik
		Elektromonter	1	elektromechanik

**DRUŻYNA WYKRYWANIA ZAGROŻEŃ
(dwz- stan osobowy 8 osób) modelowy wariant**

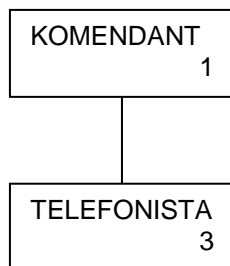


OSADA OSOBOWA dwz

Lp	Nazwa pododdziału	Stanowisko	Ilość stanowisk	Wykształcenie
1	Komenda	Komendant	1	Inżynier/technik
2	drużyna	Chemik - zwiadowca	5	technik
		Zwiadowca-Kierowca mechanicz	2	Kierowca mechanicz

Załącznik nr 6 do Zarządzenia Nr 0050/ 40 /14
Prezydenta Miasta Tychy z dnia 11 lutego 2014 r.

**POSTERUNEK ALARMOWANIA
(pal- stan osobowy 4 osoby) modelowy wariant**



OBSADA OSOBOWA pal

Lp.	Nazwa pododdziału	Stanowisko	Ilość stanowisk	Wykształcenie
1	Komenda	Komendant	1	telemechanik/technik
2	pal	telefonista	3	wg możliwości

.....
Nazwa jednostki

.....
Miejscowość, dnia, godzina

MELDUNEK Nr.....

Rodzaj meldunku*	Powiadomienie o zdarzeniu /zagrożeniu	
	Sytuacyjny	
	Wniosek o wsparcie	

*-zaznaczyć właściwe

KATEGORIA ZDAŻENIA/ZAGROŻENIA

OPIS ZDARZENIA /ZAGROZENIA *

Data ,godz. ,miejsce zdarzenia /zagrożenia	
Przebieg (opis)zdarzenia /zagrożenia	
Przyczyny zdarzenia /zagrożenia	
Podjęte działania	
Skutki zdarzenia	
Przewidywany rozwój wydarzeń, w tym planowane zakończenie działań	
Potrzeby wsparcia	

*-wypełnić niezbędne pola

ZAŁĄCZNIKI:

1.

2.

..

ROZDZIELNIK

1.

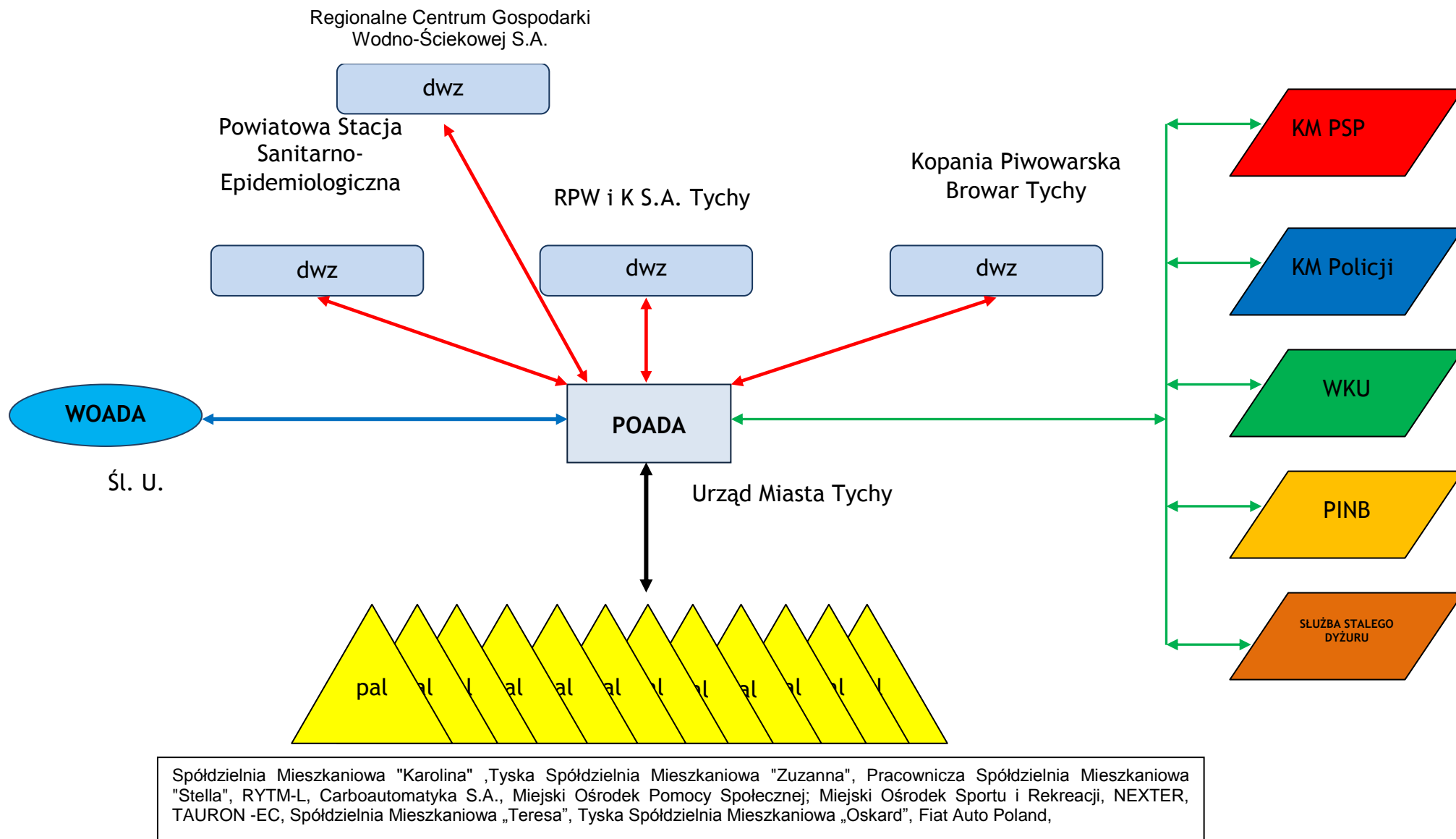
2.

.

.

Sporządził.....
(imię, nazwisko, telefon kontaktowy)

SCHEMAT ORGANIZACYJNY SYSTEMU WYKRYWANIA I ALARMOWANIA MIASTA TYCHY



Uzasadnienie
(Zarządzenie Nr 0050/ 40 /14)

Wprowadzone w życie Zarządzenie Nr 245/13 Wojewody Śląskiego z dnia 15 maja 2012 roku zmieniające zarządzenie organizacji systemu wczesnego ostrzegania w Województwie Śląskim oraz potrzeby wynikające z bieżącej analizy zagrożeń miasta Tychy zmieniło zasady działania SWO i SWA w mieście Tychy.