

**UCHWAŁA NR XVII/373/12**  
**RADY MIASTA TYCHY**  
**z dnia 29 marca 2012 r.**

**w sprawie zasad i trybu przeprowadzenia konsultacji z mieszkańcami Miasta Tychy  
w przedmiocie proponowanych zmian granic administracyjnych  
między gminą Kobiór a Miastem Tychy**

Na podstawie art. 5a ust. 2 oraz art. 18 ust. 1 Ustawy z dnia 8 marca 1990 r. o samorządzie gminnym (tj. Dz. U. 2001 Nr 142 poz. 1591 z późn. zm.), po zaopiniowaniu przez Komisję Samorządową oraz Komisję Inicjatyw Lokalnych i Ładu Przestrzennego, na wniosek Prezydenta Miasta Tychy,

**Rada Miasta Tychy uchwała:**

**§ 1**

Przeprowadzić konsultacje z mieszkańcami Miasta Tychy w sprawie proponowanej zmiany granic administracyjnych pomiędzy gminą Kobiór a Miastem Tychy, wynikającej z wymiany gruntów, których orientacyjne granice znajdują się na załącznikach od nr 1 do nr 6 do niniejszej uchwały, tzn.:

- 1) odłączeniu z obszaru Miasta Tychy i włączeniu do obszaru gminy Kobiór około 34 ha gruntów, tj. następujących nieruchomości:
  - a) tereny nr 1A i 1B, położone między al. Bielską oraz zachodnim brzegiem Jeziora Paprocańskiego, w obrębie Tychy, wskazane na załączniku nr 2 do niniejszej uchwały:
    - działka nr 123/20,
    - działka nr 124/20,
    - działka nr 125/20,
    - działka nr 126/20,
    - działka nr 127/21,
    - działka nr 128/32,
    - działka nr 129/31,
    - działka nr 130/18,
    - działka nr 131/18,
    - działka nr 132/9,
    - działka nr 133/9,
  - b) tereny nr 2A i 2B, położone w rejonie południowo-zachodniego brzegu Jeziora Paprocańskiego, przy Zameczku Myśliwskim w Promnicach (gmina Kobiór), w obrębie Tychy, wskazane na załączniku nr 3 do niniejszej uchwały:
    - działka nr 46/11,
    - działka nr 47/11;
- 2) odłączeniu z obszaru gminy Kobiór i włączeniu do obszaru Miasta Tychy około 34 ha gruntów, tj. następujących nieruchomości:
  - a) tereny nr 3a i 3b, położone między linią kolejową nr 139 oraz zachodnim brzegiem Jeziora Paprocańskiego, wskazane na załączniku nr 4 do niniejszej uchwały:
    - działka nr 536/116,
    - działka nr 537/116,
    - działka nr 540/120,
    - działka nr 543/114,
    - działka nr 598/163,
    - działka nr 600/163,
    - działka nr 602/163,

Rada Miasta Tychy

- działka nr 604/163,
  - działka nr 606/163,
  - działka nr 608/163,
  - działka nr 609/163,
  - działka nr 611/163,
  - działka nr 612/163,
  - działka nr 613/163,
  - działka nr 614/166,
  - działka nr 616/115,
  - działka nr 620/107,
  - działka nr 622/114,
  - działka nr 624/117,
  - działka nr 629/120,
  - działka nr 630/114,
  - działka nr 631/120,
  - działka nr 632/114,
  - część działki nr 865/98,
  - działka nr 876/116,
- b) teren nr 4, położony między wschodnim brzegiem Jeziora Paprocańskiego oraz ul. Beskidzką, w rejonie Ośrodka Wypoczynkowego MOSiR Paprocany i osiedla Z1, wskazane na załączniku nr 5 do niniejszej uchwały:
- część działki nr 213,
  - część działki nr 214,
  - działka nr 182/58,
  - część działki nr 320/212,
- c) teren nr 5, położony w rejonie ulic: Jankowickiej i Jedności, wskazane na załączniku nr 6 do niniejszej uchwały:
- część działki nr 321/212,
  - działka nr 400/228,
  - działka nr 401/228,
  - działka nr 407/228,
  - część działki nr 408/228,
  - część działki nr 433/26.

## § 2

1. Konsultacje będą prowadzone w formie ankiety, której wzór stanowi załącznik nr 7 do niniejszej uchwały.
2. Ankieta zawierała będzie jedno pytanie o treści: „Czy jest Pan/Pani za zmianą granic administracyjnych pomiędzy gminą Kobiór a Miastem Tychy polegającej na wymianie gruntów położonych:  
(1,3) między linią kolejową relacji Katowice – Bielsko-Biała oraz zachodnim brzegiem Jeziora Paprocańskiego,  
(2) w rejonie południowo-zachodniego brzegu Jeziora Paprocańskiego, przy Zameczku Myśliwskim w Promnicach (gmina Kobiór),  
(4) między wschodnim brzegiem Jeziora Paprocańskiego oraz ul. Beskidzką, w rejonie Ośrodka Wypoczynkowego MOSiR Paprocany i osiedla Z1,  
(5) w rejonie ulic: Jankowickiej i Jedności?”.
3. Pod pytaniem umieszczone będą trzy kratki wraz z odpowiedziami:
  - 1) „Tak”;
  - 2) „Nie”;
  - 3) „Wstrzymuję się”.
4. Wypełnienie ankiety polegało będzie na wstawieniu znaku „X” w kratce przy jednej z trzech odpowiedzi, o których mowa w ust. 3.
5. Ankiety uznaje się za nieważną, jeżeli:
  - 1) nie postawiono znaku „X” w żadnej kratce;

Rada Miasta Tychy

- 2) wstawiono znaki „X” w więcej niż jednej kratce;
- 3) postawiono inny znak niż „X”.

### § 3

1. Uprawnionymi do udziału w konsultacjach są osoby stale lub czasowo zamieszkałe w Mieście Tychy, które w dniu wypełnienia ankiety są pełnoletnie.
2. Konsultacje uznaje się za ważne bez względu na liczbę osób, które wzięły w nich udział.

### § 4

1. Konsultacje będą prowadzone w terminie od dnia 16 kwietnia 2012 r. do dnia 21 maja 2012 r.
2. Ankiety będą udostępnione:
  - 1) w formie wydruku w:
    - a) siedzibie Urzędu Miasta Tychy,
    - b) siedzibach Rad Osiedli,
    - c) siedzibach jednostek organizacyjnych miasta,
    - d) oznaczonych punktach na obszarze miasta Tychy,
    - e) jako dodatek do prasy lokalnej;
  - 2) w wersji elektronicznej na stronach internetowych:
    - a) Biuletynu Informacji Publicznej Urzędu Miasta Tychy o adresie <http://bip.umtychy.pl/>,
    - b) Urzędu Miasta Tychy o adresie <http://www.umtychy.pl>,
    - c) Pracowni Planowania Przestrzennego i Architektury w Tychach o adresie <http://www.pracownia-planowania.tychy.pl>.
3. Wypełnione ankiety będzie można składać:
  - 1) w miejscu ich udostępnienia do oznaczonej urny;
  - 2) przesyłać drogą pocztową na adres:
    - a) Urzędu Miasta Tychy, 43-100 Tychy, ul. Niepodległości 49,
    - b) Pracowni Planowania Przestrzennego i Architektury w Tychach, 43-100 Tychy, al. Marsz. Piłsudskiego 12.

### § 5

O formie, terminie i miejscu przeprowadzenia konsultacji, a także o ich wynikach Prezydent Miasta Tychy ogłosi:

- 1) w prasie lokalnej;
- 2) na stronach internetowych, o których mowa w § 4 ust. 2 pkt 2.

### § 6

1. Upoważnia się Prezydenta Miasta Tychy do powołania zespołu ds. konsultacji oraz określenia regulaminu jego działania.
2. Zespół ds. konsultacji opracuje wyniki konsultacji w formie protokołu, który przedstawi Radzie Miasta Tychy na pierwszej sesji po zakończeniu konsultacji.

### § 7

Koszty przeprowadzenia konsultacji zostaną pokryte ze środków budżetu Miasta Tychy.

### § 8

Wykonanie uchwały powierza się Prezydentowi Miasta Tychy.

### § 9

Uchwała wchodzi w życie z dniem podjęcia.

Przewodniczący  
Rady Miasta Tychy

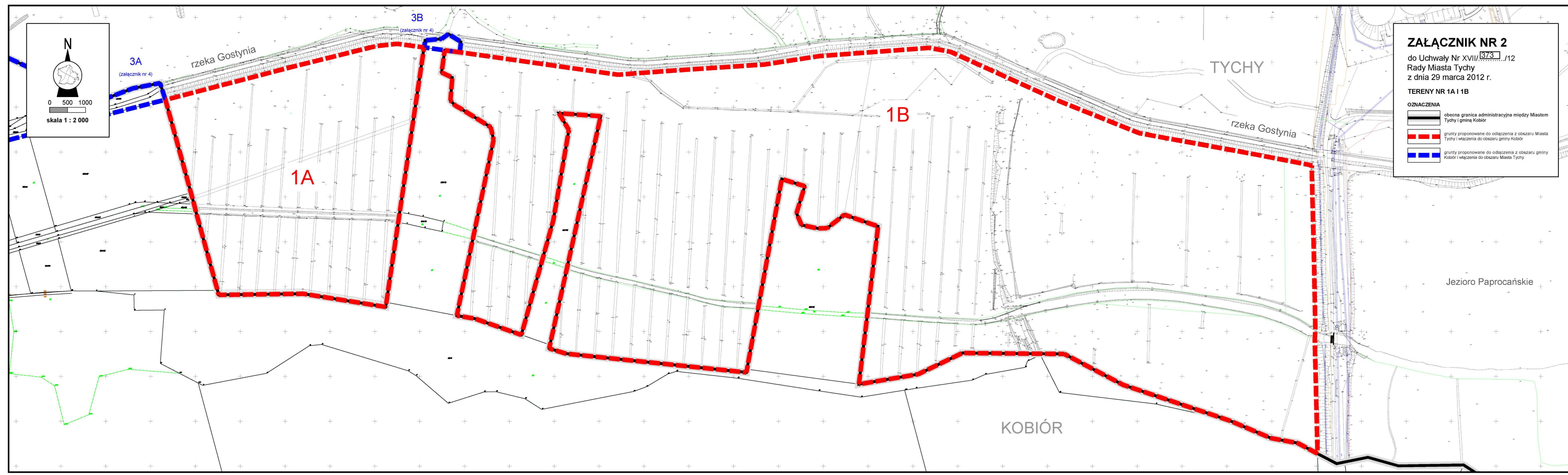
/-/ mgr Zygmunt Marczuk

Rada Miasta Tychy

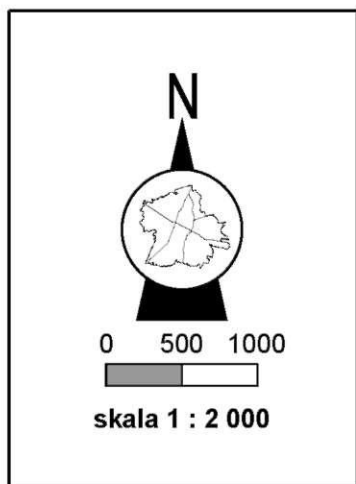












## ZAŁĄCZNIK NR 3

do Uchwały Nr XVII/373./12  
Rady Miasta Tychy  
z dnia 29 marca 2012 r.

### TERENY NR 2A I 2B

#### OZNACZENIA



obecna granica administracyjna między Miastem  
Tychy i gminą Kobiór



grunty proponowane do odłączenia z obszaru Miasta  
Tychy i włączenia do obszaru gminy Kobiór

TYCHY

Jezioro Paprocańskie

2A

2B

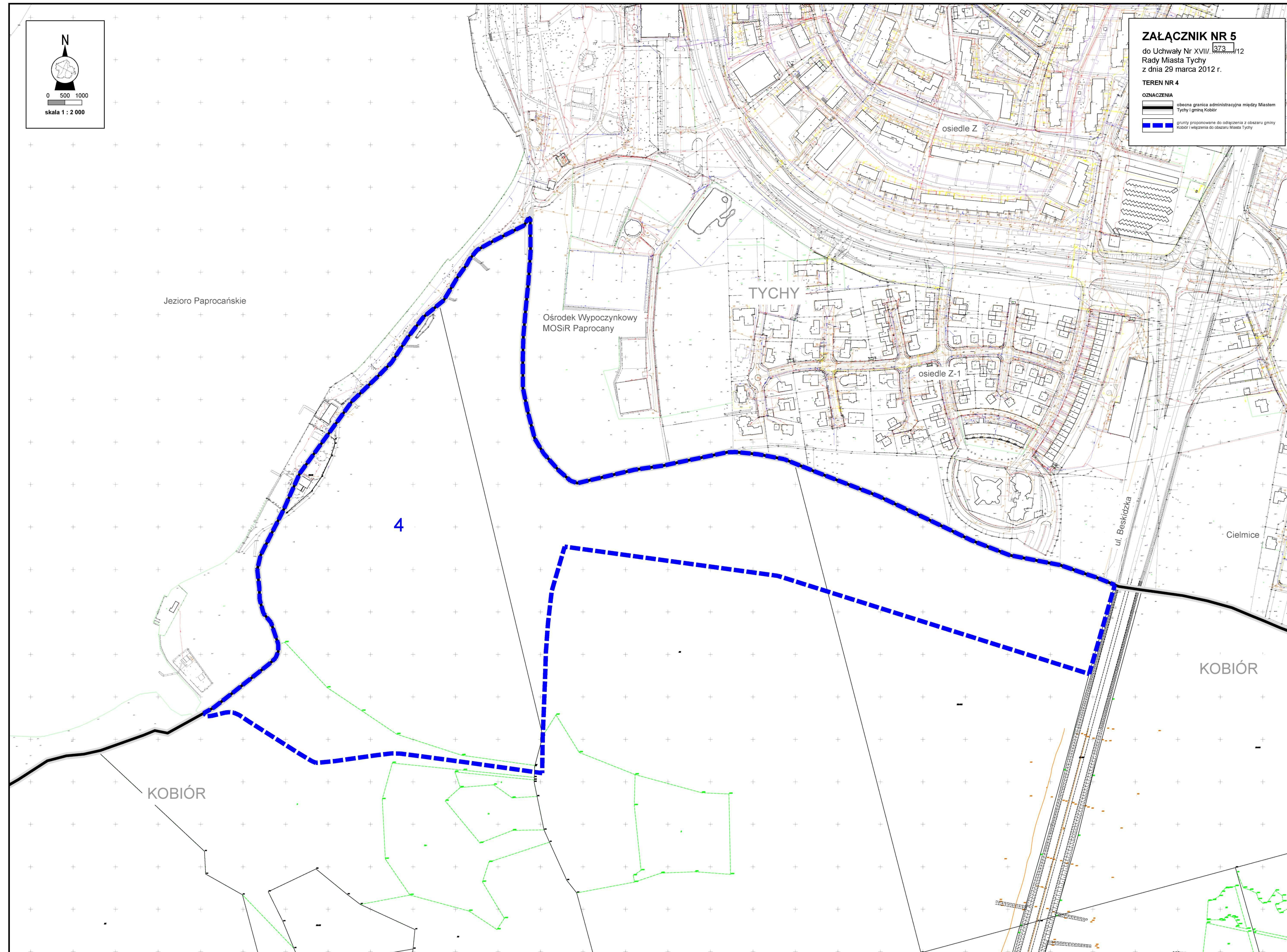
Zameczek Myśliwski  
w Promnicach

KOBIÓR















**ZAŁĄCZNIK NR 7**  
do Uchwały Nr XVII/373/12  
Rady Miasta Tychy  
z dnia 29 marca 2012 r.



Prezydent Miasta Tychy  
Andrzej Dziuba

URZĄD MIASTA TYCHY  
al. Niepodległości 49; 43-100 Tychy  
tel.: 32 776 33 33; fax: 32 776 33 44  
www.umtychy.pl; poczta@umtychy.pl

Szanowni Państwo,

zachęcam do wzięcia udziału w konsultacjach w sprawie zmiany granic administracyjnych pomiędzy Miastem Tychy i gminą Kobiór. Zaproponowana wymiana gruntów ma na celu usprawnienie zarządzania nieruchomościami położonymi w południowej części miasta, w szczególności umożliwi rozwój terenów rekreacyjno-wypoczynkowych nad Jeziorem Paprocańskim.

Z poważaniem,

Prezydent Miasta Tychy

## ANKIETA

Czy jest Pan/Pani za zmianą granic administracyjnych pomiędzy gminą Kobiór a Miastem Tychy polegającej na wymianie gruntów położonych:

- (1,3) między linią kolejową relacji Katowice – Bielsko-Biała oraz zachodnim brzegiem Jeziora Paprocańskiego,
- (2) w rejonie południowo-zachodniego brzegu Jeziora Paprocańskiego, przy Zameczku Myśliwskim w Promnicach (gmina Kobiór),
- (4) między wschodnim brzegiem Jeziora Paprocańskiego oraz ul. Beskidzką, w rejonie Ośrodka Wypoczynkowego MOSiR Paprocany i osiedla Z1,
- (5) w rejonie ulic: Jankowickiej i Jedności?

Tak  Nie  Wstrzymuję się



grunty włączane w granice miasta Tychy  grunty włączane w granice gminy Kobiór

- o Głos jest ważny, jeżeli znak „X” zostanie postawiony w kratce przy jednej z odpowiedzi.
- o Postawienie znaku „X” w dwóch lub trzech kratkach, niepostawienie w żadnej kratce lub postawienie innego znaku powoduje nieważność głosu.

Oświadczam, że stałe lub czasowo zamieszkuję w mieście Tychy i w dniu wypełnienia ankiety jestem pełnoletni.

.....  
(czytelny podpis)