

PPP.0003.915.2013.PJ

Tychy, dnia 22 maja 2013 r.

| | |
|-----------------------------|--------------|
| URZĄD MIASTA TYCHY | |
| Wydział Obsługi Rady Miasta | |
| Wpł. | 2013 -05- 23 |
| L.dz. | 244 |
| Znak sprawy | Podpis |

Szanowny Pan

ZYGMUNT MARCZUK

**Przewodniczący
Rady Miasta Tychy**

przez:

Wydział Obsługi Rady Miasta
Urzędu Miasta Tychy
al. Niepodległości 49
43-100 Tychy

dotyczy: interpelacji radnego Rady Miasta Tychy, pana Jakuba Chełstowskiego, które zostały złożone w dniu 6 maja 2013 r.

W odpowiedzi na pismo o znaku DUR.0003.66-67.2013 z dnia 6 maja 2013 r. (data wpływu do Pracowni: 7 maja 2013 r.) przekazuję następujące informacje.

I. Interpelacja w sprawie zamknięcia wysypiska na terenie przy ul. Zwierzynieckiej i Katowickiej w Tychach (DUR.0003.67.2013)

- 1) Jak wynika z pisma Naczelnika Wydziału Komunalnego, Ochrony Środowiska i Rolnictwa z dnia 13 marca 2008 r. (załącznik nr 1), „nie istnieją dokumenty czy opracowania związane z powstaniem, eksploatacją i zamknięciem składowiska odpadów komunalnych zlokalizowanego w Tychach – Czułowie przy ul. Katowickiej. W okresie istnienia składowiska nie sporządzano dokumentów związanych z decyzjami środowiskowymi, pozwoleniem budowlanym czy pozwoleniem na użytkowanie”.
- 2) Osoba prawna (firma Synergia) przekazała do Urzędu Miasta Tychy opracowanie pn. „Badanie i analiza zasobności biogazowej wraz w wskazaniem sposobu utylizacji biogazu w zanieczyszczonym odpadami gruncie położonym przy ul. Katowickiej i Zwierzynieckiej w Tychach – Nr działek 910/122, 961/122, 962/122”, wykonane w 2010 r. przez EKOWAT Spółka Jawna w Łobzie, na zlecenie tejże osoby prawnej. Poniżej zamieszczam cytat z tego dokumentu.

„Podczas wykonywania studni biogazowych stwierdzono obecność zmineralizowanych, zmieszanych odpadów komunalnych, gruzu, popiołu. Wiercenia zostały wykonane do gruntu rodzimego. Skład, wygląd, temperatura jak i zapach «urobku» wydobywanego podczas wiercenia sugerował iż w tym przypadku przy tak zmineralizowanych odpadach nie będziemy mieli odczynienia z znaczącą ilością biogazu. Badania zostały przeprowadzone zgodnie z procedurą wykonywania badań na składowiskach odpadów. Niemniej wyniki badań wyraźnie wskazują na całkowite zakończenie procesu metanowego w badanym środowisku. Szczątkowy biogaz ujawniający się na początku każdego badania jest o stężeniu CH₄ nie sprawiającym zagrożenia wybuchowego. Przy próbie wytworzenia

przepływu ze studni natychmiast zanikał. Świadczy to niezbicie, iż proces wytwarzania metanu zanikł a śladowa jego obecność jest wynikiem zastoiny biogazu w gruncie.

Biorąc powyższe badania pod uwagę oraz na podstawie naszego doświadczenia z całą pewnością stwierdzamy:

- Nie ma zagrożenia wybuchowego na badanym terenie.
- Nie ma konieczności stosowania odgazowania aktywnego na badanym terenie.
- Nie stwierdzamy jakichkolwiek przeszkód od strony biogazowej do prowadzenia inwestycji budowlanych na tym terenie, lecz zważywszy strukturę geotechniczną gruntu należy zastanowić się nad posadowieniem ewentualnych fundamentów, ale nie jest to przedmiotem naszych badań.

Niemniej sugerujemy do czasu rozpoczęcia prowadzenia robót budowlanych (wykopów) założenie na wykonane przez nas studnie biofiltrów celem uwolnienia z gruntu zalegających resztek biogazu.”

II. Interpelacja w sprawie badań zleconych przez Pracownię Planowania Przestrzennego w Tychach (DUR.0003.66.2013)

- ad a) Pracownia nawiązała kontakt wyłącznie z Instytutem Ekologii Terenów Uprzemysłowionych w Katowicach (por. pismo Dyrektora Pracowni Planowania Przestrzennego i Architektury w Tychach z dnia 17 września 2009 r. dot. zlecenia analizy możliwości zagospodarowania terenu po „Albie”, załącznik nr 2);
- ad b i c) w związku z powyższym Pracownia nie posiada protokołów z wyboru najlepszej oferty oraz wyceny przedmiotowych badań przygotowanych przez PPP przed wysłaniem zapytania ofertowego, a jedynie oferty cenowe Instytutu;
- ad d) Pracownia dysponuje jedynie raportami z badań, w których zawarte są m.in.:
- w dokumencie pt. „Analiza możliwości zagospodarowania terenu przy ulicy Zwierzynieckiej w Tychach w celu określenia zmiany jego funkcji dla potrzeb zmiany Studium uwarunkowań i kierunków zagospodarowania przestrzennego miasta Tychy”, Instytut Ekologii Terenów Uprzemysłowionych w Katowicach, Katowice luty 2010: załącznik nr I – „Karty otworów badawczych”,
 - w dokumencie pt. „Wyznaczenie zasięgu gruntów nasypowych, w tym gruntów zawierających odpad komunalny oraz rozpoznanie ewentualnej migracji gazów pochodzących z rozkładu odpadów komunalnych dla potrzeb zmiany „Studium uwarunkowań i kierunków zagospodarowania przestrzennego miasta Tychy” oraz zmiany miejscowego planu zagospodarowania przestrzennego dla obszaru położonego w rejonie ulic: Katowickiej i Zwierzynieckiej w Tychach”, Instytut Ekologii Terenów Uprzemysłowionych w Katowicach, Katowice czerwiec 2012, w załączniku nr 1 – mapy lokalizacji punktów sondowań elektrooporowych, punktów pomiaru temperatury, sond penetracyjnych, a także przekroje geologiczno-inżynierskie.
- ad e i f) Pracownia posiada „Opinię prawną w sprawie konieczności przeprowadzenia kompleksowych badań gruntu w rejonie ulic Zwierzynieckiej i Katowickiej w Tychach w związku z wnioskiem o zmianę planu zagospodarowania przestrzennego złożonym przez Ryszarda Kosteckiego” opracowaną przez Kancelarię Radców Prawnych Klatka i Partnerzy Spółka Partnerska (załącznik nr 3);
- ad g) za oba opracowania wykonane przez IETU zapłacono zgodnie z fakturami VAT:
- FW 007/U/10 (załącznik nr 4),

- FW 047/U/12 (załącznik nr 5).

Z poważaniem,

2 up. Dyrektora
PROJEKTANT
mgr inż. arch. Paweł Jaworski

Załączniki:

1. kopia pisma Naczelnika Wydziału Komunalnego, Ochrony Środowiska i Rolnictwa z dnia 13 marca 2008 r.,
2. kopia pisma Dyrektora Pracowni Planowania Przestrzennego i Architektury w Tychach z dnia 17 września 2009 r. dot. zlecenia analizy możliwości zagospodarowania terenu po „Albie”,
3. kopia „Opinii prawnej w sprawie konieczności przeprowadzenia kompleksowych badań gruntu w rejonie ulic Zwierzynieckiej i Katowickiej w Tychach w związku z wnioskiem o zmianę planu zagospodarowania przestrzennego złożonym przez Ryszarda Kosteleckiego” opracowanej przez Kancelarię Radców Prawnych Klatka i Partnerzy Spółka Partnerska,
4. kopia faktury VAT FW 007/U/10,
5. kopia faktury VAT FW 047/U/12.

Otrzymują:

- ① adresat;
2. Z-ca Prezydenta Miasta ds. Gospodarki Przestrzennej, pani Alicja Kulka,
3. Sekretarz Miasta, pani Aneta Moczowska,
4. PPP a/a.

ZALĄCZNIK NR 1

Tychy 13.03.2008r

Do
Zastępcy Prezydenta Miasta
~~mgr inż. Henryka Borczyka~~

Po dokonaniu konsultacji z Pracownią Planowania Przestrzennego i Architektury oraz Wydziałem Architektury Urzędu Miasta Tychy informuję, że nie istnieją dokumenty czy opracowania związane z powstaniem, eksploatacją i zamknięciem składowiska odpadów komunalnych zlokalizowanego w Tychach – Czułowie przy ul. Katowickiej. W okresie istnienia składowiska nie sporządzano dokumentów związanych z decyzjami środowiskowymi, pozwoleniem budowlanym czy pozwoleniem na użytkowanie. Powszechną praktyką było zasypywanie odpadami wszelkich wyrobisk lub naturalnych zapadlisk. Wszelkie zgromadzone informacje pochodzą z przekazów słownych byłych pracowników MPO. Z zebranych informacji wynika, że składowisko powstało w miejscu wyrobisk powstałych w wyniku wydobywania gliny na potrzeby miejscowej cegielni. Wyrobisko zajmowało powierzchnię, około 5 tys. m² i osiągało głębokość ponad 20 m. Składowisko eksploatowane było w dwóch okresach przed rokiem 1964 (na mapie zaznaczono kolorem ~~niebieskim~~ **niebieskim**) oraz w latach od 1964 do 1972 (na mapie zaznaczono kolorem żółtym). Po zakończeniu eksploatacji składowiska odpady przysypane zostały ziemią i gruzem oraz materiałem powstającym po zmiataniu ulic. W ostatnim czasie na terenie Firmy Alba gromadzona była ziemia poddawana procesowi remediacji, która po zakończeniu procesu oczyszczającego ~~po~~ docelowo wykorzystana będzie do wyrównania terenu.

Z poważaniem:

~~KACZELNIK
Wydziału Kwalifikacji,
Tychy Środowiska i Rolnictwa
mgr inż. Piotr Kowalczyk~~

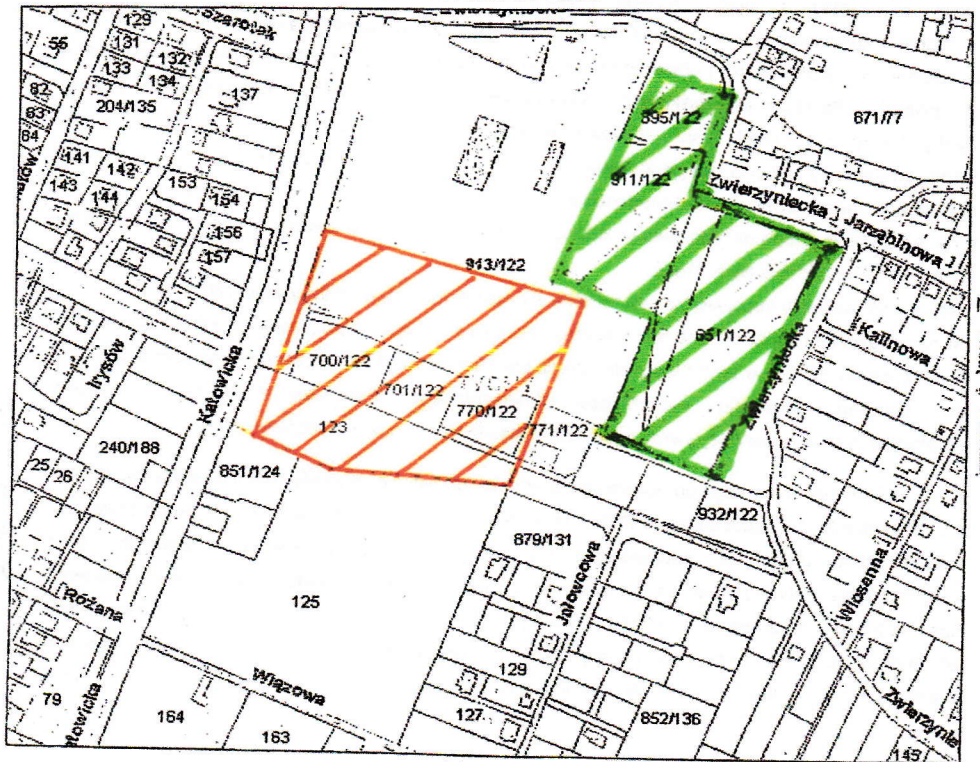
Wyrys z mapy ewidencyjnej i wypis z rejestru gruntów

Dokument bez mocy prawnej!

Wygenerowany przez: ikr_pko (Piotr Kowalczyk - Wydział Komunalny, Ochrony Środowiska i Rolnictwa), 2008-03-13 09:07:42

Dla wybranych działek: 913/122

Skala 1:4262



| | | |
|--------------------------|-----------------------------|--------------------|
| Numer: | 913/122 | |
| Identyfikator: | 247701_1.0001.AR_11.913/122 | |
| Powiat: | M.TYCHY | - SKŁADOWISKO |
| Jednostka ewidencyjna: | TYCHY | ODPADÓW 1964-1972 |
| Obręb: | TYCHY | - SKŁADOWISKO |
| Jednostka rejestrowa: | 5709 | ODPADÓW PRZED 1964 |
| Data utworzenia obiektu: | 15.01.2004 12:36:19 | |
| Data weryfikacji danych: | 12.10.2006 00:00:00 | |
| Rejon statystyczny: | 281030 | |
| Sąd: | TYCHY | |

ZALĄCZNIK NR 2

PRACOWNIA PLANOWANIA
PRZESTRZENNEGO I ARCHITEKTURY
ul. Marszałka Piłsudskiego 12
43-100 TYCHY
NIP 646-25-00-881

Tychy, dnia 17 września 2009 r.

Dotyczy: zlecenia analizy możliwości zagospodarowania terenu po „Albie”

W oparciu o opinię prawną Pracownia Planowania Przestrzennego i Architektury w Tychach zleca opracowanie pt.: „*Analiza możliwości zagospodarowania terenu położonego w rejonie ulic: Katowickiej i Zwierzynieckiej w Tychach w celu określenia zmian jego funkcji dla potrzeb „Studium uwarunkowań i kierunków zagospodarowania przestrzennego miasta Tychy”* Instytutowi Ekologii Terenów Uprzemysłowionych w Katowicach.

Wybór wykonawcy zlecenia jest powodowany tym, że jest to jedyny Instytut akredytowany, zajmujący się pracami badawczymi w zakresie odpadów komunalnych i niebezpiecznych na Śląsku. PTS „Alba” miała zgodę na składowanie odpadów niebezpiecznych, w związku z tym istnieje potrzeba szczegółowego badania tego terenu.

Instytut posiada wielu specjalistów, jest uznany w świecie, ma swoje zaplecze laboratoryjne.

Oferta cenowa jest dopuszczalna bez przetargu zgodnie z ustawą o zamówieniach publicznych.

Moja prywatna opinia na temat Instytutu opiera się również na doświadczeniu ze współpracy z nim, gdy pełniłam obowiązki wiceprezesa Wojewódzkiego Funduszu Ochrony Środowiska w Katowicach a także na pozytywnej opinii firmy „Master” Sp. z o.o. w Tychach.

Przed zleceniem tego opracowania Instytutowi, odbyły się spotkania merytoryczne, na których strony spotkania: tj. przedstawiciele PPPiA reprezentowanej przez: Barbarę Rymer, Annę Poloczek, Joannę Karda (spec. ds. sporządzania prognoz ocen oddziaływania na środowisko) oraz przedstawiciele Instytutu: Joachim Bronder, Jan Skowronek, omówili metodę podejścia do zbadania przedmiotowego zagadnienia, pod kątem wykorzystania wyników pracy dla potrzeb wykonania zmiany „Studium uwarunkowań i kierunków zagospodarowania przestrzennego miasta Tychy” oraz ekspertyzy sanitarnej (łącznie w tej pracy aspekty urbanistyczne, sanitarne, prawne, oceny ryzyka zdrowia i życia ludzi).

Dodatkowo przedstawiciele Pracowni (B. Rymer, A. Poloczek) uczestniczyły w III Międzynarodowej konferencji dnia 7 października 2009 r. pt.: „Innowacyjne rozwiązania rewitalizacji terenów zdegradowanych, w ramach której odnotowano szereg referencji i pozytywnych opinii nt. prac i działalności Instytutu sformułowanych przez wybitne autorytety krajowe zajmujące się przedmiotową problematyką, jak również szczegółowego zapoznania się z referatami pracowników Instytutu, co dało możliwość oceny ich podejścia do rozwiązywanych zagadnień.

DYREKTOR
inż. Barbara Rymer

ZAŁĄCZNIK NR 3



KANCELARIA RADCÓW PRAWNYCH
KLĄTKA I PARTNERZY
SPÓŁKA PARTNERSKA

Opinia prawna w sprawie konieczności przeprowadzenia kompleksowych badań gruntu w rejonie ulic Zwierzynieckiej i Katowickiej w Tychach w związku z wnioskiem o zmianę planu zagospodarowania przestrzennego złożonym przez Ryszarda Kosteleckiego

1. Przedmiot opinii prawnej

Przedmiotem niniejszej opinii prawnej jest ustalenie czy konieczne jest przeprowadzenia kompleksowych badań gruntu w rejonie ulic Zwierzynieckiej i Katowickiej w Tychach w związku z wnioskiem o zmianę planu zagospodarowania przestrzennego złożonym przez Ryszarda Kosteleckiego.

2. Stan faktyczny

W dniu 19 grudnia 2008 r. Pan Ryszard Kostelecki złożył do urzędu Miasta Tychy, Wydziału Architektury prośbę o zmianę miejscowego planu zagospodarowania przestrzennego dla terenu obejmującego działki nr 913/122 i 910/122, oznaczonego dotychczas symbolem NU (teren komunalnej i technicznej obsługi miasta), położonego w Tychach przy ul. Katowickiej i Zwierzynieckiej. Nowe przeznaczenie terenu, zgodnie z wnioskiem, ma obejmować usługi komercyjne, w tym m.in. usługi handlu, hotelarskie, biurowe, gastronomii, sportowo – rekreacyjne, parkingi i infrastruktury technicznej.

W toku prowadzonego postępowania administracyjnego zmierzającego do rozpatrzenia wniosku, ustalono, że na terenie, którego dotyczy wniosek, znajdowało się wysypisko odpadów, przy czym wszelkie dokumenty (decyzje środowiskowe, pozwolenia budowlane, pozwolenia na użytkowanie) oraz opracowania związane z jego powstaniem, eksploatacją i zamknięciem nie są w posiadaniu organów administracji. Odpady składowano na przedmiotowym terenie w dwóch okresach, tj. przed rokiem 1964 oraz w latach 1964-1972. Natomiast § 18 rozporządzenia Ministra Środowiska z dnia 24 marca 2003 r. w sprawie szczegółowych wymagań dotyczących lokalizacji, budowy, eksploatacji i zamknięcia, jakim powinny odpowiadać poszczególne typy składowisk odpadów (Dz. U. Nr 61, poz. 549 z późn. zm.), stanowi, że *na koronie składowisk odpadów niebezpiecznych oraz składowisk odpadów innych niż niebezpieczne i obojętne nie mogą być wykonywane przez okres 50 lat od dnia*

ul. Kilińskiego 9 pok. 104, 40-061 Katowice
tel. (032) 201 44 56, (032) 201 44 57, (032) 201 44 59
faks (032) 201 44 58



e-mail: sekretariat@radca.prawny.com.pl
www.radca.prawny.com.pl
NIP 6342355608

Sąd Rejonowy Katowice-Wschód KRS 269295

zamknięcia składowiska budynki, wykopy, instalacje naziemne i podziemne, z wyłączeniem instalacji związanych z funkcjonowaniem składowiska, przy czym okres 50 lat od dnia zamknięcia składowiska odpadów może być skrócony, jeżeli z ekspertyzy geotechnicznej oraz z ekspertyzy sanitarnej, dołączonej do wniosku o zmianę decyzji o zgodzie na zamknięcie składowiska, wynika, że prowadzenie na składowisku odpadów innych niż niebezpieczne i obojętne prac, o których mowa w ust. 1, nie spowoduje zagrożenia dla życia, zdrowia ludzi lub dla środowiska. Ekspertyza sanitarna, o której mowa w ust. 2, powinna być pozytywnie zaopiniowana przez państwowego wojewódzkiego inspektora sanitarnego.

W związku z tym zaistniała konieczność ustalenia czy w opisanym stanie faktycznym i prawnym organ administracji powinien zlecić przeprowadzenie szczegółowych badań gruntu, zmierzających do określenia przestrzennego położenia wysypiska odpadów, w celu określenia dopuszczalności zmiany przeznaczenia gruntów na przedmiotowym terenie.

3. Analiza prawna

Zgodnie z art. 14 ust. 1 ustawy z dnia 27 marca 2003 r. o planowaniu i zagospodarowaniu przestrzennym (Dz. U. Nr 80, poz. 717 z późn. zm.), w celu ustalenia przeznaczenia terenów, w tym dla inwestycji celu publicznego, oraz określenia sposobów ich zagospodarowania i zabudowy rada gminy podejmuje uchwałę o przystąpieniu do sporządzenia miejscowego planu zagospodarowania przestrzennego. Jak wskazuje się w orzecznictwie, wyłącznym przedmiotem uchwały w sprawie przystąpienia do sporządzenia planu miejscowego jest określenie granic obszaru objętego przyszłym planem.(...) Rolą uchwały w sprawie przystąpienia do sporządzenia planu miejscowego jest wyłącznie zakomunikowanie wszczęcia właściwego procesu planistycznego oraz wyznaczenie - w załączniku graficznym - granic obszaru, jakiego dotyczyć będą ustalenia przyszłego planu.¹ Ponadto zarówno "przeznaczenie terenów", jak i "określenie sposobów ich zagospodarowania" to tylko cele, realizacji którym ma w przyszłości służyć uchwała w sprawie przystąpienia do sporządzenia planu. Istotą jej treści nie jest żaden ze wskazanych elementów. Treść tego aktu ogranicza się wyłącznie do wszczęcia procedury planistycznej

¹ Wyrok Wojewódzkiego Sądu Administracyjnego w Białymstoku z dnia 25.09.2008 r., sygn. akt II SA/Bk 441/08, LEX nr 475214.



KANCELARIA RADCÓW PRAWNYCH
KLĄTKA I PARTNERZY
SPÓŁKA PARTNERSKA

oraz określenia granic terytorialnych zamierzonych działań planistycznych.² W związku z tym, aby przystąpić do zmiany miejscowego planu zagospodarowania przestrzennego należy w pierwszej kolejności określić granice obszaru, którego będzie ta zmiana dotyczyła oraz czy zmiana przeznaczenia terenu jest w ogóle dopuszczalna.

Mając powyższe na uwadze, po pierwsze należy zauważyć, iż co do zasady zgodnie z § 18 ust. 1 rozporządzenia Ministra Środowiska z dnia 24 marca 2003 r. w sprawie szczegółowych wymagań dotyczących lokalizacji, budowy, eksploatacji i zamknięcia, jakim powinny odpowiadać poszczególne typy składowisk odpadów (Dz. U. Nr 61, poz. 549 z późn. zm.), *na koronie składowisk odpadów niebezpiecznych oraz składowisk odpadów innych niż niebezpieczne i obojętne nie mogą być wykonywane przez okres 50 lat od dnia zamknięcia składowiska budynki, wykopy, instalacje naziemne i podziemne, z wyłączeniem instalacji związanych z funkcjonowaniem składowiska*. Zgodnie z tym przepisem, jeśli okaże się, że na terenie, którego dotyczy wniosek Ryszarda Kosteckiego, w okresie 50 lat od dnia zamknięcia (w niniejszej sprawie należy uznać, że termin ten trzeba liczyć od momentu zaprzestania składowania odpadów, gdyż ówczesne przepisy nie przewidywały wydawania decyzji o zamknięciu składowiska) znajdowało się składowisko odpadów, to nie można tam prowadzić żadnej działalności łączącej się z budową budynków, prowadzeniem instalacji, a więc nie jest dopuszczalna zmiana przeznaczenia terenów na funkcje komercyjne. W celu uniknięcia bezzasadnego wszczynania procedury sporządzenia miejscowego planu zagospodarowania przestrzennego, art. 14 ust. 5 ustawy z dnia 27 marca 2003 r. o planowaniu i zagospodarowaniu przestrzennym (Dz. U. Nr 80, poz. 717 z późn. zm.) stanowi, że *przed podjęciem uchwały, o której mowa w ust. 1, wójt, burmistrz albo prezydent miasta wykonuje analizy dotyczące zasadności przystąpienia do sporządzenia planu i stopnia zgodności przewidywanych rozwiązań z ustaleniami studium, przygotowuje materiały geodezyjne do opracowania planu oraz ustala niezbędny zakres prac planistycznych*. W związku z tym, organ administracji prowadzący postępowanie (w tym przypadku Pracownia Planowania Przestrzennego i Architektury działająca w imieniu Prezydenta Miasta Tychy) powinien w oparciu o odpowiednie ekspertyzy gruntu ustalić obszar dawnego składowiska odpadów, gdyż będzie to miało bezpośredni wpływ na dopuszczalność zmiany przeznaczenia

² Wyrok Naczelnego Sądu Administracyjnego w Warszawie z dnia 13.09.2005 r., sygn. akt II OSK 64/05, LEX nr 194989.



terenu. Należy także podkreślić, iż do terenów zanieczyszczonych stosuje się odrębny reżim prawny, przykładowo na władającym powierzchnią ziemi ciąży obowiązek rekultywacji, a więc należy stosować odpowiednie przepisy ustawy z dnia 27 kwietnia 2001 r. Prawo ochrony środowiska w brzmieniu sprzed 30 kwietnia 2007 r. (w zw. z art. art. 35 ustawy z dnia 13 kwietnia 2007 r. o zapobieganiu szkodom w środowisku i ich naprawie, Dz. U. Nr 75, poz. 493 z późn. zm.) ,t.j. m.in. art. 102, 103, 106, 107, 108, 335, 336, 362 ust. 6. Obowiązek rekultywacji z oczywistych względów nie dotyczy tych terenów, które nie są zanieczyszczone.

Ponadto, zgodnie z zasadami postępowania administracyjnego, organy prowadzące postępowania dążą do wyjaśnienia prawdy obiektywnej i w tym celu podejmują odpowiednie działania: *w toku postępowania organy administracji publicznej stoją na straży praworządności i podejmują wszelkie kroki niezbędne do dokładnego wyjaśnienia stanu faktycznego oraz do załatwienia sprawy, mając na względzie interes społeczny i słuszny interes obywateli* (art. 7 k.p.a.). Jak wskazuje Trybunał Konstytucyjny, *jedną z naczynych zasad postępowania administracyjnego jest zasada prawdy obiektywnej, a zatem udowodnienie każdego faktu mającego znaczenie prawne może nastąpić za pomocą wszystkich legalnych środków* (art. 7, art. 75, art. 76 § 3 i art. 86 kpa). *Jakiegolwiek ograniczenie w tym przedmiocie może wynikać tylko z przepisów ustawowych.*³

Reasumując, przystąpienie do sporządzenia miejscowego planu zagospodarowania przestrzennego i podjęcie uchwały w tej sprawie wymaga w pierwszej kolejności ustalenia czy dopuszczalna jest zmiana przeznaczenia terenu w związku z funkcjonowaniem w przeszłości na obszarze, którego dotyczy wnioski, składowiska odpadów. W tym celu należy dokonać odpowiednich badań gruntu, pozwalających ustalić zasięg przestrzenny potencjalnego składowiska odpadów. Należy mieć także na uwadze, że zgodnie z art. 28 ust. 1 ustawy z dnia 27 marca 2003 r. o planowaniu i zagospodarowaniu przestrzennym (Dz. U. Nr 80, poz. 717 z późn. zm.), *naruszenie zasad sporządzania studium lub planu miejscowego, istotne naruszenie trybu ich sporządzania, a także naruszenie właściwości organów w tym zakresie, powodują nieważność uchwały rady gminy w całości lub części.*

Sporządzenie ekspertyzy dotyczącej gruntów przy ul. Zwierzynieckiej i kato3ickiej w Tychach będzie łączyło się z kosztami, przy czym jak wskazuje się w literaturze, w

³ Wyrok Trybunału Konstytucyjnego z dnia 10.06.1987 r., sygn. akt P 1/87, opubl. OTK 1987/1/1.

postępowaniu administracyjnym obowiązuje generalna zasada ponoszenia kosztów postępowania przez organ administracji publicznej. Wyjątek od tej zasady wprowadza art. 262 k.p.a.⁴ Art. 262 ust. § 1 k.p.a. stanowi, że stroną obciążają te koszty postępowania, które:

- 1) wynikły z winy strony,
- 2) zostały poniesione w interesie lub na żądanie strony, a nie wynikają z ustawowego obowiązku organów prowadzących postępowanie.

W związku z treścią zacytowanego przepisu należy zauważyć, że koszt badań z całą pewnością nie wynika z winy strony. Ponadto wątpliwości budzi nawet to czy koszt ten zostanie poniesiony w interesie strony lub na jej żądanie. Jak wskazuje się w literaturze, kosztami postępowania można by obciążyć stronę wyłącznie wtedy, gdyby organ ten spełnił jej żądanie w sprawie przeprowadzenia dowodu, nie posiadając jednocześnie jakichkolwiek wątpliwości co do stanu faktycznego sprawy i stwierdzając, że przeprowadzenie takiego dowodu jest całkowicie zbędne.⁵ Niemniej, jak wyżej wskazano, zgodnie z art. 14 ust. 5 ustawy z dnia 27 marca 2003 r. o planowaniu i zagospodarowaniu przestrzennym (Dz. U. Nr 80, poz. 717 z późn. zm.), organ administracji ma obowiązek podjąć szereg działań przygotowawczych przed podjęciem uchwały o przystąpieniu do sporządzenia miejscowego planu zagospodarowania przestrzennego, a więc ciąży na nim ustawowy obowiązek przeprowadzenia odpowiednich badań gruntu. Co więcej, w literaturze wskazuje się, że jeśli poniesienie kosztów związane jest z wyjaśnieniem prawdy obiektywnej, to koszty będą wynikały z ustawowego obowiązku.⁶ W związku z tym koszt ekspertyzy zobowiązana jest ponieść Pracownia Planowania Przestrzennego i Architektury, prowadząca w imieniu Prezydenta Miasta Tychy postępowanie.

4. Wnioski

Na organie prowadzącym postępowanie zmierzające do zmiany miejscowego planu zagospodarowania przestrzennego ciąży ustawowy obowiązek w postaci ustalenia zasadności przystąpienia do zmiany planu. Z obowiązku tego wynika konieczność zlecenia

⁴ A. Mudrecki, *Kodeks postępowania administracyjnego. Komentarz dla praktyków*, Gdańsk 2008, str. 578

⁵ Komentarz do art. 262 kodeksu postępowania administracyjnego (Dz.U.00.98.1071), [w:] G. Łaszczycza, A. Martysz, A. Matan, *Kodeks postępowania administracyjnego. Komentarz. Tom II. Komentarz do art. 104-269*, LEX, 2007, wyd. II.

⁶ Z. Janowicz, *kodeks postępowania administracyjnego. Komentarz*, Warszawa 1999 r., str. 551.

 KANCELARIA RADCÓW PRAWNYCH
KŁATKA I PARTNERZY
SPÓŁKA PARTNERSKA

wykonania kompleksowych badań gruntu przy ul. Zwierzynieckiej i Katowickiej, gdyż tylko w ten sposób można ocenić czy jest dopuszczalna zmiana dotychczasowego przeznaczenia gruntów w związku z funkcjonowaniem na tym obszarze składowiska odpadów.

Z uwagi na to, że na organie administracji ciąży ustawowy obowiązek przeprowadzenia w/w badań, ich koszt nie może obciążać wnioskodawcy.

Na zlecenie Prezydenta Miasta Tychy opinię prawną sporządził

radca prawny Jędrzej Klatka


RADCA PRAWNY
Jędrzej Klatka
Kt-2091

Katowice, dn. 13 października 2009 r.

ZALĄCZNIK NR 4

FAKTURA VAT FW 007/U/10

ORYGINAL - kopia

Data wystawienia : 24/02/2010
Data sprzedaży : 24/02/2010

Sprzedawca :

Instytut Ekologii
Terenów Przemysłowych
ul.Kossutha 6
40-844 Katowice

Bank : ING B.Śl. SA O/Chorzów
Konto : 43105012431000001000672137
REGON : 27159 0804
NIP : 634-012-55-19
tel : 032 2546-031
fax : 032 2541-717

Nabywca :

Pracownia Planowania
Przestrzennego i Architektury
w Tychach
Al. Piłsudskiego 12
43-100 Tychy

NIP : 646-25-00-881

Sposób zapłaty : przelew
Termin zapłaty : / /

| lp | nazwa towaru/usługi | wartość | vat |
|----|--|-----------|-----|
| 1 | Analiza możliwości zagospodarowania terenu przy ulicy Zwierzynieckiej w Tychach w celu określenia zmiany jego funkcji dla potrzeb zmiany" Studium uwarunkowań i kierunków zagospodarowania przestrzennego miasta Tychy" Umowa nr 342/LXX/T-363/2009 z dnia 16.11.2009r. Temat: 525/DNP3/09 | 54.000,00 | 22% |

| stawka | netto | VAT | brutto |
|--------------|------------------|------------------|------------------|
| 22% | 54.000,00 | 11.880,00 | 65.880,00 |
| RAZEM | 54.000,00 | 11.880,00 | 65.880,00 |

Do zapłaty : 65.880,00 zł

słownie: sześćdziesiąt pięć tysięcy osiemset osiemdziesiąt złotych-

Faktura płatna w terminie 14 dni od daty jej otrzymania

Podpis osoby upoważnionej
do wystawienia faktury Vat
Monika Zagórowicz

Monika Zagórowicz

podpis i pieczęć
Głównego Księgowego
Główny Księgowy
Joanna Zagórowicz

podpis i pieczęć
Dyrektora
Zastępca Dyrektora
ds. Ekonomiczno-Finansowych
Maria Solorz

ZAŁĄCZNIK NR 5

FAKTURA VAT FW 047/U/12

ORYGINAL - kopia

Data wystawienia : 27/06/2012

Data sprzedaży : 27/06/2012

Sprzedawca :

Instytut Ekologii
Terenów Przemysłowych
ul.Kossutha 6
40-844 Katowice

Bank : ING B.Śl. SA O/Chorzów
Konto : 43105012431000001000672137

NIP : 634-012-55-19
REGON : 27159 0804
tel : 032 2546-031
fax : 032 2541-717

Nabywca :

Miasto Tychy
Pracownia Planowania
Przestrzennego i Architektury
w Tychach
Al.Marszałka Piłsudskiego 12
43-100 Tychy

NIP : 646-25-00-881

Sposób zapłaty : przelew

Termin zapłaty : / /

| lp | nazwa towaru/usługi | wartość | vat |
|----|--|-----------|-----|
| 1 | Wyznaczenie zasięgu gruntów nasypowych w tym gruntów zawierających odpad komunalny oraz rozpoznanie ewntualnej migracji gazów pochodzących z rozkładu odpadów komunalnych dla potrzeb zmiany "Studium uwarunkowań i kierunków zagospodarowania przestrzennego miasta Tychy" oraz zmiany miejscowego planu zagospodarowania przestrzennego dla obszaru położonego w rejonie ulic: Katowickiej i Zwierzynieckiej w Tychach Umowa nr 342/XI/363/398/399/2012 z dnia 22 marca 2012r. | 54.900,00 | 23% |

| stawka | netto | VAT | brutto |
|--------------|------------------|------------------|------------------|
| 23% | 54.900,00 | 12.627,00 | 67.527,00 |
| RAZEM | 54.900,00 | 12.627,00 | 67.527,00 |

Do zapłaty : 67.527,00 zł

słownie: sześćdziesiąt siedem tysięcy pięćset dwadzieścia siedem złotych-

Faktura płatna w terminie 14 dni od daty jej otrzymania

Podpis osoby upoważnionej
do wystawienia faktury Vat
Monika Zagórowicz
Monika Zagórowicz

podpis i pieczęć
Głównego Księgowego
Główny Księgowy
Joanna Zagórowicz

podpis i pieczęć
Dyrektora
Zastępca Dyrektora
ds. Ekonomiczno-Finansowych
Maria Sadowska